

Borgum v/ Norðurslóð
600 Akureyri
Sími 460-8900 Fax 460-8919
rha@unak.is
<http://www.rha.is>



RANGÁRÞING YTRA

Úttekt á rekstri fræðslustofnana

Október 2009

*Hjalti Jóhannesson
Trausti Þorsteinsson*

R09012SKO

Skýrsla unnin fyrir Rangárþing ytra

EFNISYFIRLIT

| | Bls. |
|------------------------------------------------------------------------|-----------|
| 1. INNGANGUR..... | 3 |
| 2. GÖGN OG AÐFERÐIR..... | 4 |
| 3. NÝ FRÆÐSLULÖG | 5 |
| 4. REKSTUR FRÆÐSLUMÁLA HJÁ RANGÁRÞINGI YTRA | 9 |
| 4.1. UM RANGÁRÞING YTRA OG SKIPULAG FRÆÐSLUMÁLA SVEITARFÉLAGSINS | 9 |
| 4.2. SAMANBURÐUR REKSTRARKOSTNAÐAR VIÐ ÖNNUR SAMEINUÐ SVEITARFÉLÖG . | 10 |
| 4.3. REKSTUR FRÆÐSLUSTOFNANA RANGÁRÞINGS YTRA..... | 14 |
| 4.4. SKÓLAAKSTUR OG SAMGÖNGUR | 19 |
| 5. STAÐA FRÆÐSLUMÁLA OG FORSENDUR BREYTINGA | 21 |
| 5.1. ÍBÚAÞRÓUN..... | 21 |
| 5.2. YFIRSTJÓRN FRÆÐSLUMÁLA | 23 |
| 5.3. NEMENDUR..... | 25 |
| 5.4. STARFSFÓLK SKÓLA | 30 |
| 5.5. SKÓLAHÚSNÆÐI | 32 |
| 5.6. STARFSEMI FRÆÐSLUSTOFNANA | 36 |
| 5.7. FRAMHALDSNÁM OG SÍMENNTUN | 48 |
| 6. NIÐURSTÖÐUR | 53 |
| 6.1. GRUNNSKÓLINN REKINN SEM EIN STOFNUN..... | 55 |
| 6.2. LEIK – OG GRUNNSKÓLI REKNIR SEM EIN STOFNUN Á HVORUM STAÐ | 57 |
| HEIMILDIR | 59 |
| VIÐAUKI 1: NÝ BRÚ Á ÞJÓRSÁ MILLI SKEIÐAVEGAR OG LANDVEGAR..... | 63 |
| VIÐAUKI 2: SKÓLAAKSTURSLEIÐIR TIL LAUGALANDS Í HOLTUM..... | 64 |
| VIÐAUKI 3: SKÓLAAKSTURSLEIÐIR TIL HELLU | 65 |

MYNDIR

| | Bls. |
|-------------------------------------------------------------------------------------|------|
| Mynd 1. Sveitarfélagaskipan að afloknum sveitarstjórnarkosningum 2002 | 9 |
| Mynd 2. Samanburður á rekstri fræðslumála nokkurra sveitarfélaga 2007 | 12 |
| Mynd 3. Rangárþing ytra og Ásahreppur, íbúafjöldi 1. jan. 2004–2009 | 21 |
| Mynd 4. Rangárþing ytra og Ásahreppur, fjöldi barna 0–5 ára og 6–15 ára | 22 |
| Mynd 5. Samsetning mannfjöldans eftir kyni og aldri 1. janúar 2009..... | 23 |
| Mynd 6. Þróun nemendafjölda í grunnskóla 2004–2008..... | 25 |
| Mynd 7. Leikskólabörn í Rangárþingi ytra 2004–2008..... | 26 |
| Mynd 8. Nemendafjöldi á Hellu og Laugalandi 2004–2008 og framreikningur 2009–201428 | |

TÖFLUR

| | Bls. |
|---------------------------------------------------------------------------------------------------------------------------------------|------|
| Tafla 1. Rekstur fræðslumála, þróun 2004–2007, kr. á íbúa á verðlagi hvers árs..... | 10 |
| Tafla 2. Þróun rekstrarkostnaðar Rangárþings ytra við leik- og grunnskóla (á verðlagi hvers árs) 14 | |
| Tafla 3. Rekstrarkostnaður grunn- og leikskóla Rangárþings ytra og Ásahrepps 2008..... | 16 |
| Tafla 4. Rekstrarkostnaður á nemanda grunnskólum Rangárþings ytra og Ásahrepps | 16 |
| Tafla 5. Framlög sveitarfélaga til Tónlistarskóla Rangæinga | 18 |
| Tafla 6. Grunnskólinn Hellu og Laugalandsskóli, fjöldi nemenda eftir bekkjum haustið 2008 26 | |
| Tafla 7. Heklukot og Leikskólinn Laugalandi, fjöldi leikskólabarna eftir aldri haustið 2008 27 | |
| Tafla 8. Fjöldi nemenda við FSU með heimili í póstnúmerum 850–900..... | 29 |
| Tafla 9. Starfsmannafjöldi Grunnskólans Hellu og Laugalandsskóla..... | 30 |
| Tafla 10. Yfirlit yfir starfsmannafjölda Leikskólans Heklukots og Laugalandi. | 31 |
| Tafla 11. Könnun meðal foreldra Grunnskólanum Hellu, febrúar/mars 2009: Verkefni sem setja þarf í forgang við uppbyggingu skóla. | 33 |

1. INNGANGUR

Sveitarstjórn Rangárþings ytra óskaði vorið 2009 eftir því við RHA að stofnunin tæki að sér að gera úttekt á fræðslumálum í sveitarfélaginu.

Úttektin felst í að greina rekstur fræðslustofnana Rangárþings ytra og kanna hvort þörf sé breytinga í ljósi nýrra laga og aðstæðna á svæðinu og hvort efla megi fræðslutilboð fyrir íbúa sveitarfélagsins í nýjum stofnunum eða á vettvangi þeirra sem fyrir eru. Við útfærslu og úrvinnslu úttektarinnar var einkum tekið mið af rannsókn Trausta Þorsteinssonar og Hjalta Jóhannessonar (2004), Rangárþing ytra, úttekt á málum grunnskóla sem unnin var á vegum RHA.

Samkvæmt samningi um verkefnið skiptist úttektin í þrjá megin þætti; rekstrarlega úttekt, svæðisgreiningu og tillögugerð um breytingar á fyrirkomulagi fræðslumála, þ.m.t. leik-, grunn-, tónlistar- og framhaldsskóla.

- a. Rekstrarleg úttekt, þ.e. greining á rekstri fræðslustofnana, samanburður á rekstri fræðslumála hjá Rangárþingi ytra miðað við sambærileg sveitarfélög, athugun á fjölda starfsmanna eftir starfssviðum og greining á samsetningu nemendahópsins og bekkjastærðum.
- b. Svæðisgreining (að nokkru byggt á skýrslu frá 2004). Þar er fjallað um sveitarfélagaskipan og breytingar á henni, stofnanir á sviði fræðslumála frá leikskóla til framhaldsskóla ásamt tónlistarskóla og þróun þeirra. Þannig er fjallað um svæðisbundnar fræðslustofnanir á Suðurlandi á sviði framhaldsnáms og símenntunar og þjónustu þeirra við íbúa Rangárþings ytra. Þá er farið yfir þróun nemendafjölda eftir kennslustöðum, íbúaþróun og aðstæður til samskipta við nágrannabyggðarlög. Síðast en ekki síst er gerð athugun á viðhorfum nemenda, foreldra og starfsfólks til skóla og menntamála í sveitarfélaginu.
- c. Tillögugerð. Settir eru fram valkostir um framtíðarfyrirkomulag á grundvelli niðurstaðna úttektarinnar og með hliðsjón af lagaramma á sviði skólamála.

Þeir starfsmenn sem einkum komu að verkefninu voru Trausti Þorsteinsson, M.Ed., forstöðumaður Skólaþróunarsviðs hug- og félagsvísindadeildar Háskólans á Akureyri og Hjalti Jóhannesson, M.A., sérfræðingur RHA.

Þakkar eru færðar starfsmönnum Rangárþings ytra fyrir gagnaöflun og annað samstarf. Einnig eru færðar sérstakar þakkar til viðmælenda fyrir góðar móttökur.

2. GÖGN OG AÐFERÐIR

Úttektin byggist á greiningu frumgagna sem höfundar hafa sjálfir aflað, einkum viðtalsgögnum. Tekin voru viðtöl við oddvita og sveitarstjóra Rangárþings ytra, formann fræðslunefndar og lykilstarfsmenn á sviði fræðslumála hjá sveitarfélaginu, þ.e. skólastjóra grunn- og leikskóla. Einnig var rætt við skólameistara Fjölbrautaskóla Suðurlands og forstöðumann Fræðslunets Suðurlands. Þá voru könnuð viðhorf foreldra, nemenda og kennara í svokölluðum rýnihópum. Alls voru viðmælendur 49 talsins.

Þá eru greind fyrirliggjandi gögn sem höfundar hafa fengið aðgang að hjá sveitarfélaginu og stofnunum þess og loks gögn frá öðrum opinberum aðilum. Aflað var fyrirliggjandi gagna frá sveitarfélaginu, Hagstofu Íslands, Landmælingum Íslands, Sambandi Íslenskra sveitarfélaga, menntamálaráðuneyti o.fl. er varða skóla- og fræðslumál. Hvað nemendafjölda varðar voru eftir fremsta megni notaðar tölur frá Hagstofu til að gæta samræmis milli stofnana og ára. Í einstöku tilvikum þar sem mikið bar á milli upplýsinga frá skólastjórnendum voru notaðar upplýsingar frá þeim.

Unnin var fyrirliggjandi greinargerð á grundvelli ofangreindra upplýsinga og dregnir fram valkostir um framtíðarfyrirkomulag fræðslumála í sveitarfélaginu.

3. NÝ FRÆDSLULÖG

Á síðasta ári voru sett ný lög um öll skólastigin ásamt því að sett voru lög um menntun og ráðningu kennara og stjórnenda í leik-, grunn- og framhaldsskólum (lög nr. 89/2008, 90/2008, 91/2008 og 92/2008). Markmiðsgrein grunnskólalaga hafði staðið nær óbreytt frá setningu fyrstu grunnskólalaganna árið 1974 um að starfshættir grunnskólans skuli mótast af kristilegu siðgæði. Í nýjum lögum er hins vegar vísað til jafnréttis, ábyrgðar, umhyggju, sáttfýsi og virðingar fyrir manngildi. Hin nýju lög taka mið af þeirri reynslu sem fengist hefur af því að allur rekstur grunnskóla var fluttur til sveitarfélaga með lögum árið 1995. Lögin styrkja þá breytingu í sessi og er sveitarfélögunum nú fenginn aukinn möguleiki til að fella skólalald sitt í samfelldari heild en áður var. Um leið freista lögin þess að tryggja ákveðinn rétt foreldra til áhrifa á skólastarf.

Ýmsar lagfæringar eru gerðar á stjórnkerfi leikskóla og grunnskóla í lögum og þá er staðfestur vilji löggjafans til að draga úr óæskilegum skilum milli skólastiganna. Í nýjum lögum um leikskóla (nr. 90/2008) og grunnskóla (nr. 91/2008) eru ákvæði um ábyrgð sveitarfélaga á rekstri skólanna og heildarskipan skólalalds í leikskólum og grunnskólum sveitarfélagsins mun skýrari en í eldri lögum. Helstu verkefni sveitarfélaga eru tíunduð og einnig er nýtt ákvæði þess efnis að sveitarfélög setji sér almenna stefnu um leik- og grunnskólalald í sveitarfélaginu og kynni hana íbúum. Mörg sveitarfélög hafa á undanförunum árum sett sér almenna skólastefnu og hefur það nú verið bundið í lög um leikskóla og grunnskóla að sveitarfélög marki sér skýra sýn um skólastigin tvö.

Bæði í lögum um leikskóla og grunnskóla segir að sveitarfélögum, tveimur eða fleiri, sé heimilt að hafa með sér samvinnu um rekstur skóla á þessum skólastigum. Í samningi sem sveitarfélög gera sín á milli skuli kveðið á um hvernig farið skuli með hlutverk skólanefndar. Velji sveitarfélög að reka saman grunnskóla í formi byggðasamlags fer stjórn þess með verkefni skólanefndar nema stofnuð sé sérstök nefnd til að fara með það hlutverk á vegum byggðasamlagsins. Ákvæði um slíkt fyrirkomulag skulu sett í samning um stofnun byggðasamlagsins. Í 28. gr. laga um leikskóla og 45. gr. laga um grunnskóla segir ennfremur um samstarf sveitarfélaga:

Hafi sveitarfélög með sér samstarf um skólalald á grunnskólastigi með þeim hætti að börn úr tilteknu sveitarfélagi sækji skóla sem rekinn er af öðru sveitarfélagi fer um samninga milli sveitarfélaga eftir 5. gr. Sæki umtalsverður hluti barna úr sveitarfélagi skóla í öðru sveitarfélagi á þeim grundvelli er viðkomandi sveitarfélögum heimilt að kveða svo á í samþykktum um stjórn sveitarfélaganna að í skólanefnd viðtöku-

sveitarfélags eigi sæti, með málfrelsi og tillögurétt, fulltrúi sem kjörinn er af sveitarstjórn þess sveitarfélags sem umrædd börn eiga lögheimili í.¹

Í lögum um grunnskóla er ákvæði um að í hverju sveitarfélagi skuli í umboði sveitarstjórnar vera skólanefnd sem fer með málefni grunnskóla. Hlutverk skólanefndar er skýrt markað í hinum nýju lögum en meginhlutverk hennar er að sjá til þess að öll skólaskyld börn sem rétt eiga á skólavist í sveitarfélaginu njóti lögboðinnar fræðslu og fylgjast með framkvæmd náms og kennslu í sveitarfélaginu og gera tillögur til skólastjóra og/eða sveitarstjórnar um umbætur í skólastarfi. Skólanefnd skal sjá til þess að jafnan sé fyrir hendi viðeigandi húsnæði fyrir kennslu og annar aðbúnaður, þ.m.t. útivistar- og leiksvæði fyrir nemendur. Þá er það nýtt í lögum að skólanefnd skal staðfesta árlega starfsáætlun skóla og skólanámskrá.

Í nýjum lögum er fjallað um skólastjóra og ákvæðin um stöðu hans gerð skýrari frá eldri lögum. Ekki er kveðið lengur á um aðstoðarskólastjóra en skólastjóra falið að gera tillögur til sveitarstjórnar um fyrirkomulag stjórnunar í grunnskóla með tilliti til þarfa viðkomandi skóla. Samkvæmt lögum ákveður skólastjóri verk svið annarra stjórnenda skólans og skal einn þeirra vera staðgengill skólastjóra. Ekkert mælir lengur fyrir um það að hann skuli bera starfsheitið aðstoðarskólastjóri.

Lög um grunnskóla kveða á um að við grunnskóla skuli starfa skólaráð sem er samráðsvettvangur skólastjóra og skólasamfélags um skólalald. Skólaráð er kjörið til tveggja ára í senn og skal það skipað níu fulltrúum; tveimur frá kennurum skólans og einum frá öðru starfsfólki, tveimur frá foreldrum og tveimur frá nemendum auk skólastjóra sem stýrir starfi skólaráðs og ber ábyrgð á stofnun þess. Þá velur skólaráð einn fulltrúa grenndarsamfélags til að sitja í ráðinu eða viðbótarfulltrúa úr hópi foreldra. Hlutverk skólaráðs er að taka þátt í stefnumörkun skólans og mótun sérkenna hans. Það fjallar um skólanámskrá og árlega starfsáætlun, rekstraráætlun og aðrar áætlanir um skólastarfið. Það skal fá til umsagnar áætlanir um fyrirhugaðar meiri háttar breytingar á skólalaldi og starfsemi skóla áður en endanleg ákvörðun um þær er tekin. Skólaráð hefur samkvæmt þessu víðtækt hlutverk sem samráðsvettvangur um hvaðeina sem lýtur að skólalaldinu og breytingar á því en auk þess getur sveitarstjórn ákveðið að fela skólaráði verkefni umfram það sem upp er talið í lögum. Í lögum um leikskóla er ekkert ákvæði um skólaráð en hins vegar er ákvæði um kjör foreldraráðs en hlutverk þess er hliðstætt hlutverki foreldraráðs í eldri lögum um grunnskóla.

¹ 45. gr. laga um grunnskóla nr. 91/2008 og 28. gr. laga um leikskóla nr. 90/2008.

Bæði lög um grunnskóla og lög um leikskóla leggja áherslu á að sveitarstjórn komi á samstarfi leikskóla og grunnskóla annars vegar og grunnskóla og framhaldsskóla hins vegar og er skólanefnd ætlað hlutverk að því leyti.² Á undanförunum árum hefur það færst í vöxt að fámennari sveitarfélög hafa gert tilraunir með að flytja leikskóla undir sama þak og grunnskóla og jafnvel fella starfsemina undir sömu stjórn. Vorið 2008 tók til starfa Krikaskóli í Mosfellsbæ en stefnt er að því að skólinn spanni aldursbilið frá tveggja ára til 9 ára aldurs. Markmið skólustarfsins er að samþætta og gera eina skólustefnu fyrir bæði grunn- og leikskólasvið skólans þar sem tekið er mið af aðalnámskrám skólastiganna og gildandi lögum.

Til þessa hafa lög ekki heimilað sameiningu leikskóla og grunnskóla í eina skólustofnun. Með nýjum lögum er opnað á þetta fyrirkomulag en í 45. gr. laga um grunnskóla segir:

Sveitarfélögum er heimilt að reka saman grunnskóla, leikskóla og tónlistarskóla undir stjórn eins skólastjóra að fenginni umsögn skólanefnda. Skal stjórnandi slíkrar stofnunar hafa leyfisbréf til kennslu á leik- og/eða grunnskólastigi. Sveitarstjórn getur ákveðið að skólaráð, sbr. 8. gr., og foreldraráð, sbr. 11. gr. laga um leikskóla, starfi sameiginlega í einu ráði.³

Sambærilegt ákvæði er einnig að finna í 28. grein laga um leikskóla.

Í lögum um grunnskóla nr. 91/2008 er skerpt á ákvæðum að grunnskólinn sé fyrir öll börn á aldrinum 6–16 ára og nemendur fái kennslu í heimaskóla sínum. Í 17. gr. segir að nemendur eigi rétt á að komið sé til móts við námsþarfir þeirra í almennum grunnskóla án aðgreiningar, án tillits til líkamlegs eða andlegs atgervis. Lögin ganga út frá því sem eðlilegu að fólk sé ólíkt og því verði að sníða nám að þörfum barnsins fremur en að barnið verði að laga sig að því sem fyrirfram hefur verið slegið föstu um hvernig og hve hratt nám eigi að fara fram. Í þessu ljósi verður að líta svo á að ekki beri að skilgreina sértækar þarfir einstakra nemenda sem þeirra vanda heldur vanda skólans að mæta þeim.

Samhliða nýjum lögum um leikskóla og grunnskóla voru jafnframt sett ný lög um menntun og ráðningu kennara og skólastjóra í leikskólum, grunnskólum og framhaldsskólum (nr. 89/2008). Í þeim lögum eru ýmis nýmæli að finna, m.a. er menntunarkrafa til kennara aukin umtalsvert en til að hljóta leyfisbréf sem leik-, grunn- eða framhaldsskólakennari er krafist meistaraprófs er jafngildir fimm ára

² 6. gr. laga um grunnskóla nr. 91/2008.

³ 45. gr. laga um grunnskóla nr. 91/2008 og 28. gr. laga um leikskóla nr. 90/2008.

námi. Þá er starfsheiti leikskólakennara lögverndað með sama hætti og grunnskólakennara og framhaldsskólakennara. Í lögnum er sá ásetningur löggjafans að draga úr skilum milli skólastiga staðfestur á þann veg að nú geta leikskólakennarar fengið heimild til að kenna yngstu árgöngum grunnskóla og grunnskólakennarar fengið heimild til að kenna elstu nemendum í leikskóla.⁴

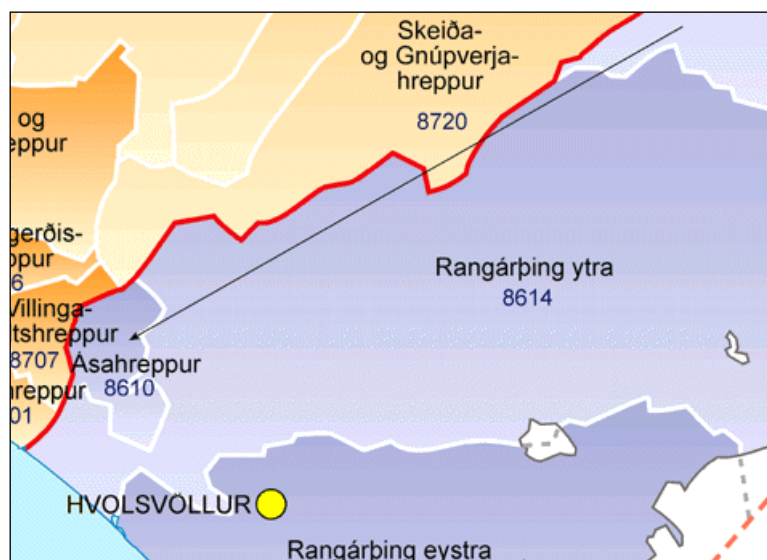
⁴ Lög um menntun og ráðningu kennara og skólastjórnenda við leikskóla, grunnskóla og framhaldsskóla nr. 89/2008.

4. REKSTUR FRÆDSLUMÁLA HJÁ RANGÁRÞINGI YTRA

Í þessum kafla verður annars vegar fjallað um rekstur fræðslumála sveitarfélagsins í samanburði við önnur sveitarfélög og hins vegar verður fjallað um rekstur einstakra fræðslustofnana.

4.1. Um Rangárþing ytra og skipulag fræðslumála sveitarfélagsins

Rangárþing ytra var sameinað að afloknum sveitarstjórnarkosningum 2002 úr Holtu- og Landsveit, Rangárvallahreppi og Djúpárhreppi. Einnig var kosið um sameiningu í Ásahreppi en þar var tillagan felld.



Mynd 1. Sveitarfélagaskipan að afloknum sveitarstjórnarkosningum 2002

Í byrjun skólaársins 2004–2005 var fámennasta skóla sameinaða sveitarfélagsins, Þykkvabæjarskóla lokað⁵ og hann sameinaður Grunnskólanum Hellu.

Tveir grunnskólar eru nú reknir í sveitarfélaginu; Grunnskólinn Hellu og Laugalandsskóli í Holtum sem er samstarfsverkefni Rangárþings ytra og Ásahrepps. Rekstrarkostnaði Laugalandsskóla er skipt eftir ákveðnum reglum sem hafa verið í gildi lengi. Samstarfsformið er óformlegt, þ.e. ekki hefur verið stofnað byggðasamlag um reksturinn. Leikskólar eru einnig tveir; Heklukot og Leikskólinn Laugalandi.

Skólahverfi grunnskólanna eru þannig afmörkuð að skólasvæði Laugalandsskóla er gamla Holtu- og Landsveit og Ásahreppur. Skólasvæði Grunnskólans Hellu er gamli Rangárvallahreppur og Djúpárhreppur eftir að Þykkvabæjarskóla var lokað. Segja má

⁵ 25 nemendur skólaárið 2003-2004.

að eldri hreppamörk ráði líklega meiru um afmörkun skólahverfanna tveggja en landfræðilegar aðstæður.

Íbúar Rangárþings ytra eru rúmlega 1600 og íbúar Ásahrepps eru um 180. Nemendur Grunnskólans Hellu voru 151⁶ s.l. vetur og Laugalandsskóla 97⁷. Börn á Heklukoti voru 73 s.l. vetur og á Laugalandi voru 24 börn.

Tónlistarskóli Rangæinga er rekinn sameiginlega með Rangárþingi eystra og Ásahreppi í tengslum við Héraðsnefnd Rangæinga.

Nánar verður gerð grein fyrir þróun og samsetningu mannfjöldans á svæðinu svo og nemendahópsins í kafla 5.

4.2. Samanburður rekstrarkostnaðar við önnur sameinuð sveitarfélög

Ákveðið var að velja nokkur sameinuð sveitarfélög til að bera saman við Rangárþing ytra. Þessi sveitarfélög eru vissulega mismunandi að mörgu leyti en íbúafjöldi þeirra er á bilinu 1000–2000 íbúar. Í öllum sveitarfélögunum er búsetan blanda dreifbýlis og þéttbýlis.

Eins og taflan hér að neðan ber með sér var kostnaður sveitarfélaganna við rekstur fræðslumála árið 2007 á bilinu 225 þúsund kr. á íbúa hjá Dalvíkurbyggð, sem er fjölmennust, til 296 þúsund kr. á íbúa í Eyjafjarðarsveit sem er jafnframt fámennasta sveitarfélagið.

Tafla 1. Rekstur fræðslumála, þróun 2004–2007, kr. á íbúa á verðlagi hvers árs

| | 2004 | 2005 | 2006 | 2007 | Breyting frá 2004 | Íbúafjöldi 1.1.2009 |
|-------------------|---------|---------|---------|---------|-------------------|---------------------|
| Húnaþing vestra | 189.287 | 210.122 | 236.259 | 240.884 | 27% | 1.147 |
| Dalvíkurbyggð | 181.842 | 198.602 | 207.846 | 225.028 | 24% | 1.947 |
| Eyjafjarðarsveit | 216.446 | 249.108 | 277.860 | 295.903 | 37% | 1.039 |
| Rangárþing eystra | 181.699 | 195.995 | 222.220 | 231.554 | 27% | 1.762 |
| Rangárþing ytra | 191.468 | 213.088 | 222.596 | 252.882 | 32% | 1.604 |

Heimild: Samband íslenskra sveitarfélaga (www.samband.is)

Kostnaður Rangárþings ytra er 12% hærri en Dalvíkurbyggðar meðan kostnaður Eyjafjarðarsveitar er 32% hærri. Frá árinu 2004 hefur kostnaður Eyjafjarðarsveitar

⁶ Óvenju fáir voru við nám þennan vetur en 166 veturinn áður.

⁷ Þessi tala verður notuð í skýrslunni en hún var fengin af heimasíðu skólans vorið 2009. Hins vegar kom fram á heimasíðu Hagstofunnar að nemendur væru 84 í október skv. s.k. haustskýrslu og hafa ekki fengist skýringar á því misræmi. Mikilvægt er að hægt sé að treysta slíkum hagtölum.

aukist mest í þessum samanburði eða 37% en 32% í Rangárþingi ytra þrátt fyrir að lagt hafi verið í aðhaldsaðgerðir með því að leggja af kennslu í Þykkvabæ.

Raunar hafa öll þessi sveitarfélög farið í aðhaldsaðgerðir í skólamállum, með því að fækka kennslustöðum, þótt misjafnlega langt sé síðan það var gert og hversu langt var gengið í hverju tilviki fyrir sig. Ekki er að sjá að Rangárþing skeri sig á óvæntan hátt frá hinum sveitarfélögum í samanburði þessum þrátt fyrir að líklega hafi verið gengið skemmra í hagræðingu þar.

Húnaþing vestra rekur grunnskóla sem eina stofnun síðan árið 2000. Kennslustaðir eru tveir síðan 2007, á Laugarbakka fyrir 5.–10. bekk en á Hvammstanga fyrir 1.–4. bekk. Áður voru fjórir skólar í sveitarfélaginu⁸. Einn fjögurra deilda leikskóli er starfandi í Húnaþingi vestra, þrjár deildanna eru staðsettar á Hvammstanga og ein í Víðihlíð, Víðidal.

Í Dalvíkurbyggð er rekinn Grunnskóli Dalvíkurbyggðar með tvær starfsstöðvar, Dalvíkurskóla á Dalvík og Árskógarskóla á Árskógsströnd. Áður voru kennslustaðir þrír sem þrjár stofnanir en lagður var niður Húsabakkaskóli í Svarfaðardal árið 2005. Þrír leikskólar eru starfandi í sveitarfélaginu, tveir á Dalvík og einn á Árskógsströnd⁹.

Eyjafjarðarsveit rekur einn grunnskóla að Hrafnagili við þéttbýliskjarna sveitarfélagsins og telur skólinn um 240 manns. Í framhaldi af sameiningu sveitarfélagsins 1991 voru lagðir af tveir aðrir kennslustaðir¹⁰. Hrafnagilsskóli er einn fjölmennasti grunnskóli í dreifbýli þrátt fyrir að kostnaður sveitarfélagsins sé hlutfallslega hár eins og fram kemur að framan. Einn þriggja deilda leikskóli er starfræktur að Hrafnagili¹¹.

Rangárþing eystra rekur einn grunnskóla, Hvolsskóla á Hvolsvelli. Skólahverfið er því stórt og nær frá Jökulsá á Sólheimasandi í austri að Eystri-Rangá í vestri, eða um 54 km vegalengd eftir þjóðvegnum. Sex grunnskólar svæðisins hafa verið sameinaðir í

⁸ Sjá heimasíðu Grunnskóla Húnaþings vestra:

<http://www.skolatorg.is/kerfi/hunathingvestra/skoli/default.asp?sidan=sida&fslID=2&typa=2>

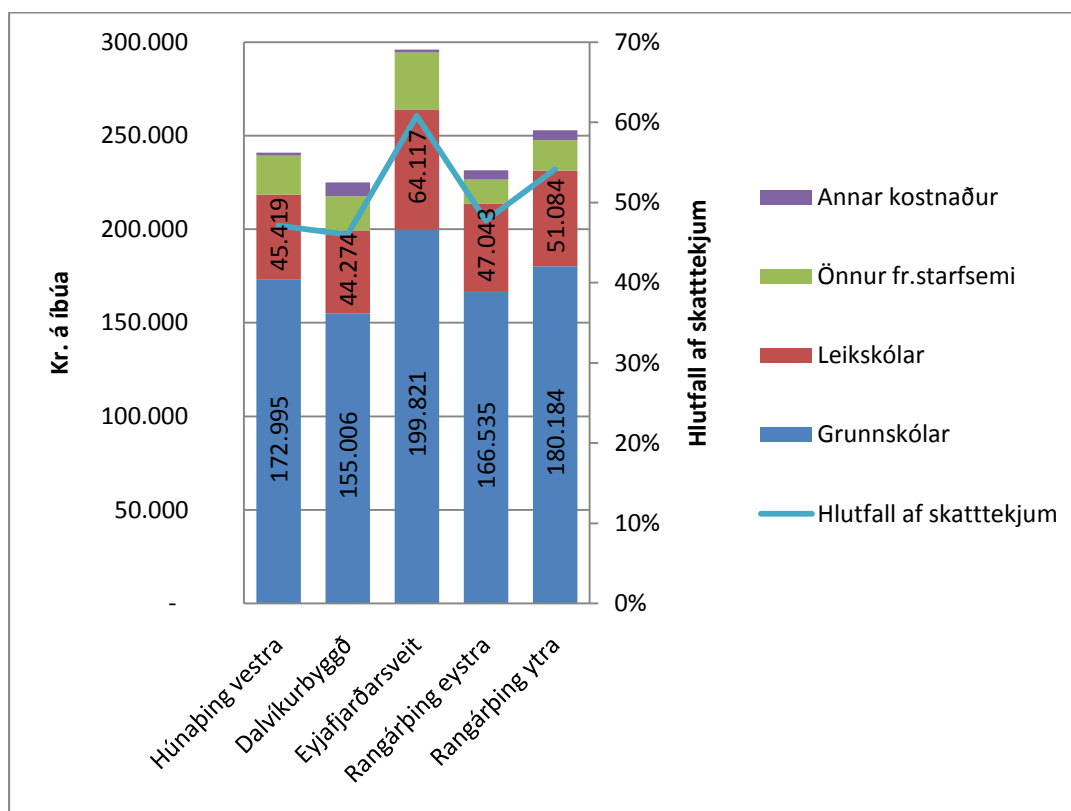
⁹ <http://dalvik.is/Stofnanir/Skolar/>

¹⁰ Í nokkur ár eftir sameiningu var rekið skólasel í Skólanum að Sólgarði um 15 km sunnan Hrafnagils fyrir yngstu börnin af svæði sunnan Hrafnagils, fyrrverandi Saurbæjarhreppi.

¹¹ <http://eyjafjardarsveit.is/?d=6&m=page&f=viewPage&id=103>

einn á árabílinu 1997–2006¹² (Jóhanna Rósa Arnardóttir, Kristín Björnsdóttir og Þorlákur Helgason, 2006). Leikskóli er fimm deilda, fjórar deildir eru á Hvolsvelli og ein á Heimalandi í Vestur-Eyjafjöllum¹³.

Af framansögðu er ljóst að öll hafa þessi sveitarfélög gripið til hagræðingar í rekstri fræðslumálanna. Líklega hafa þau flest gengið lengra í þeim efnum en Rangárþing ytra.



Heimild: Samband íslenskra sveitarfélaga (www.samband.is)

Mynd 2. Samanburður á rekstri fræðslumála nokkurra sveitarfélaga 2007

Þegar skoðað er hvað þessi fimm sveitarfélög voru að verja háu hlutfalli af sínum skatttekjum til fræðslumálanna árið 2007 (Mynd 2), má sjá að Eyjafjarðarsveit var að verja hæsta hlutfallinu til málaflokksins (61%) og því næst Rangárþing ytra (54%). Þetta ár var rekstur fræðslumála 48% af skatttekjum að meðaltali hjá svokölluðum

¹² Þetta voru Grunnskóli Austur Landeyja, Grunnskóli Vestur Landeyja, Grunnskólinn í Skógum, Grunnskóli Fljótshlíðar, Hvolsskóli og Seljalandskóli.

¹³ <http://www.hvolsvollur.is/thjonusta/skolamal/leikskolinn-ork>

öðrum sveitarfélögum, þ.e. utan höfuðborgarsvæðisins og svokallaðra vaxtarsvæða¹⁴ en 51% hjá öllum sveitarfélögum enda er þetta hlutfall hærra á höfuðborgarsvæðinu utan Reykjavíkur og á vaxtarsvæðunum (Samband sveitarfélaga, 2008).

Af þessum samanburði má sjá að kostnaður Rangárþings ytra er í hærri kantinum. Sveitarfélagið hefur ekki gengið jafn langt í að fækka kennslustöðum og þau sveitarfélög sem lengst hafa gengið. Er þar nærtækast að líta til Rangárþings eystra þar sem gengið hefur verið mjög langt í þessum efnum. Að sjálfsögðu eru aðstæður mismunandi milli sveitarfélaga og aðstæður til hagræðingar mismunandi, hvað varðar samfélagslega þætti og landfræðilega. Í tilviki Rangárþings ytra má t.d. benda á þá augljósu staðreynd að, hvað sameiningu sveitarfélaga varðar, hefur ekki verið gengið það langt að sameina yfir heil skólahverfi sem hefur e.t.v. haldið aftur af hagræðingaraðgerðum í málaflokknum. Þá voru þeir skólar sem voru lagðir af í Rangárþingi eystra flestir afar fámennir. Almennt hefur verið gengið lengra í hagræðingarátt í grunnskólanum ef litið er til fjölda kennslustaða en í leikskóla enda má líta á leikskólann sem meiri nærþjónustu en grunnskólann.

¹⁴ Vaxtarsvæðin teljast hjá Sambandi íslenskra sveitarfélaga vera sveitarfélög frá og með Borgarbyggð til og með Árborg auk Akureyrarkaupstaðar, Fljótsdalshéraðs og Fjarðabyggð.

4.3. Rekstur fræðslustofnana Rangárbings ytra

Þegar skoðuð er þróun kostnaðar við rekstur skóla Rangárbings ytra kemur fram að kostnaðurinn hefur á undanförunum árum aukist meira við rekstur leikskóla en grunnskóla (

Tafla 2).

Tafla 2. Þróun rekstrarkostnaðar Rangárbings ytra við leik- og grunnskóla á verðlagi hvers árs)

| Ár | 2002 | 2003 | 2004 | 2005 | 2006 | 2007 | Breyting 02–07 |
|---------------------------------|---------|---------|---------|---------|---------|---------|-------------------|
| <i>Þús. kr.:</i> | | | | | | | |
| <i>Leikskólar og dagvistun:</i> | | | | | | | |
| Þjónustutekjur og aðrar tekjur | -10.301 | -9.392 | -9.959 | -10.594 | -11.341 | -13.109 | 27% |
| Laun og launatengd gjöld | 26.018 | 25.870 | 28.776 | 30.720 | 38.144 | 51.996 | 100% |
| Annar rekstrarkostnaður | 18.272 | 19.665 | 21.569 | 24.565 | 28.294 | 40.140 | 120% |
| Leikskólar og dagvistun samtals | 33.989 | 36.143 | 40.386 | 44.691 | 55.097 | 79.027 | 133% |
| <i>Grunnskólar:</i> | | | | | | | |
| Þjónustutekjur og aðrar tekjur | -6.644 | -8.577 | -8.585 | -14.536 | -22.174 | -39.529 | 495% |
| Laun og launatengd gjöld | 94.546 | 98.622 | 99.083 | 115.747 | 117.352 | 129.694 | 37% |
| Annar rekstrarkostnaður | 127.371 | 129.181 | 124.509 | 142.417 | 165.022 | 188.580 | 48% |
| Grunnskólar samtals | 215.273 | 219.226 | 215.007 | 243.628 | 260.200 | 278.745 | 29% |
| <i>Kr. á íbúa:</i> | | | | | | | |
| <i>Leikskólar og dagvistun:</i> | | | | | | | |
| Þjónustutekjur og aðrar tekjur | -7.144 | -6.540 | -6.868 | -7.261 | -7.432 | -8.474 | 19% |
| Laun og launatengd gjöld | 18.043 | 18.015 | 19.846 | 21.056 | 24.996 | 33.611 | 86% |
| Annar rekstrarkostnaður | 12.671 | 13.694 | 14.875 | 16.837 | 18.541 | 25.947 | 105% |
| Leikskólar og dagvistun samtals | 23.571 | 25.169 | 27.852 | 30.631 | 36.106 | 51.084 | 117% |
| <i>Grunnskólar:</i> | | | | | | | |
| Þjónustutekjur og aðrar tekjur | -4.607 | -5.973 | -5.921 | -9.963 | -14.531 | -25.552 | 455% |
| Laun og launatengd gjöld | 65.566 | 68.678 | 68.333 | 79.333 | 76.902 | 83.836 | 28% |
| Annar rekstrarkostnaður | 88.329 | 89.959 | 85.868 | 97.613 | 108.140 | 121.900 | 38% |
| Grunnskólar samtals | 149.288 | 152.664 | 148.281 | 166.983 | 170.511 | 180.184 | 21% |

Heimild: Samband íslenskra sveitarfélaga, www.samband.is

Rétt er að hafa í huga varðandi töfluna hér að framan að ekki er unnt að nota gögn Sambands íslenskra sveitarfélaga til að bera saman einstaka kostnaðarliði mismunandi sveitarfélaga í rekstri leik- og grunnskóla s.s. laun- og launatengd gjöld þegar einhver sveitarfélög í þeim samanburði reka þjónustuna í samstarfi við aðra. Í töflunni kemur fram að heildarkostnaður við rekstur leikskóla hefur aukist um 133% en grunnskóla um 29%. Sé miðað við íbúafjölda hvers árs hefur kostnaður aukist heldur minna. Hafa ber í huga um þróun kostnaðar við rekstur leikskóla að

leikskólabörnum hefur fjölgað mikið á undanförunum árum¹⁵. Annar rekstrarkostnaður er stór kostnaðarliður hjá Rangárþingi ytra, einkum vegna grunnskóla. Er þar að verulegu leyti um að ræða rekstrarframlag sveitarfélagsins vegna Laugalandsskóla sem er skráð sem þjónustukaup í bókhaldi Rangárþings ytra. Athyglisvert er að launakostnaður í grunnskólanum hækkar minna en annar rekstrarkostnaður. Hafa ber í huga að launakostnaður er inni í öðrum rekstrarkostnaði þar sem rekstrarframlag Laugalandsskóla er bókfært eins og fyrr segir.

Upplýsingarnar úr bókhaldi eiga að mestu að vera samanburðarhæfar milli skólanna tveggja. Ákveðinn samanburðarvandi er þó til staðar þar sem Laugalandsskóli er rekinn í samstarfi við Ásahrepp. Sérstakur ársreikningur er gerður vegna Menningarmiðstöðvarinnar á Laugalandi, þ.e. fyrir skólann, sundlaugina, íþróttahúsið og allan rekstur stofnananna og mannvirkjanna. Í samráði við starfsmann á skrifstofu Rangárþings ytra, sem sér um að færa bókhaldið, var ársreikningurinn yfirfarinn með það í huga að samskonar kostnaðarliðir væru færðir á Laugalandsskóla og á Grunnskólann Hellu. Þannig er kostnaður við rekstur íþróttahúss og sundlaugar ekki talinn með og 53% kostnaðar við húsvörslu, ræstingar og annars kostnaðar vegna fasteigna¹⁶. Þá var einnig ákveðið að telja ekki með kostnað við stjórnarnefnd menningarmiðstöðvarinnar á Laugalandi, bókhaldskostnað og kostnað við endurskoðun en þessi kostnaður er samtals um 2,7 milljónir kr.

Hér á eftir er tafla sem sýnir kostnað við rekstur grunn- og leikskóla Rangárþings ytra og Ásahrepps¹⁷. Kostnaðurinn er flokkaður í laun, vörukaup, þjónustukaup, styrki og framlög auk skatta og opinberra gjalda (Tafla 3).

¹⁵ Samkvæmt tölum Hagstofunnar um fjölda í desember hvert ár hefur börnum á Heklukoti fjölgað úr 45 í 73 tímabilið 2004-2008 eða um 62% og á Laugalandi úr 21 í 24 eða um 11%. Við yfirferð skýrslu í október 2009 kom fram að börn á Laugalandi hefðu orðið 26 eftir áramótin 2008-2009.

¹⁶ Þessi viðmiðun er notuð af löggiltum endurskoðanda reikninga.

¹⁷ Eftir að gengið hafði verið frá ársreikningi Menningarmiðstöðvarinnar á Laugalandi kom í ljós að laun höfðu verið ofgreidd um 1.250.000. Hér er búið að taka tillit til þessa atriðis.

Tafla 3. Rekstrarkostnaður grunn- og leikskóla Rangárbings ytra og Ásahrepps 2008

| | Grunnskólinn Hellu | Grunnskólinn Laugalandi | Leikskólinn Heklukot | Leikskólinn Laugalandi |
|-------------------------|-----------------------|----------------------------|-------------------------|---------------------------|
| Tekjur | 6.185.784 | 6.865.415 | 14.687.201 | 5.835.127 |
| Launakostnaður | 127.854.754 | 63.726.159 | 72.976.751 | 25.564.727 |
| Vörukaup | 9.666.907 | 5.297.873 | 5.607.707 | 2.705.191 |
| Þjónustukaup | 47.163.529 | 54.478.040 | 6.902.334 | 8.015.204 |
| Styrkir og framlög | 14.043.615 | | 7.110.988 | |
| Skattar og opinb. gjöld | - | 103.246 | 74.650 | |
| Kostnaður alls | 192.543.021 | 116.739.903 | 77.985.229 | 30.449.995 |

Heimild: Rangárþing ytra

Vegna þess samanburðarvanda sem stafar af mismunandi rekstrarformum er ekki með góðu móti hægt að fullyrða mikið meira en að kostnaðurinn sé áþekkur. Hins vegar, þegar litið er til einstakra kostnaðarþátta s.s. launa þá kemur í ljós að launakostnaðurinn er nokkuð mismunandi. Hann er um 847 þúsund kr. á nemanda á Hellu en um 657 þúsund á Laugalandi. Á móti kemur að þjónustukaup eru umtalsvert hærri á Laugalandi eða 562 þúsund á móti 312 þúsund á Hellu. Þar vegur skólaaksturinn þyngst en hann kostaði um 18 milljónir kr. á Laugalandi og 16,8 milljónir á Hellu (Tafla 4). Af þessum samanburði má sjá að kostnaður við grunnskólana tvo er áþekkur miðað við nemendafjölda. Þar eð mikil breyting varð á nemendafjölda Grunnskólans Hellu milli skólaáranna 2007/2008 og 2008/2009 má til sanns vegar færa að kostnaður á nemanda rekstrarárið 2008 sé lægri en fram kemur í töflunni, eða um 1.211.000 sé miðað við meðaltalsfjölda nemenda þessi tvö skólaár, þ.e. 159.

Tafla 4. Rekstrarkostnaður á nemanda grunnskólum Rangárbings ytra og Ásahrepps

| Kostnaður á nemanda: | Grunnskólinn Hellu | Grunnskólinn Laugalandi |
|-------------------------|-----------------------|----------------------------|
| Tekjur | 40.965 | 70.777 |
| Launakostnaður | 846.720 | 656.971 |
| Vörukaup | 64.019 | 54.617 |
| Þjónustukaup | 312.341 | 561.629 |
| Styrkir og framlög | 93.004 | - |
| Skattar og opinb. gjöld | - | 1.064 |
| Kostnaður alls: | 1.275.119 | 1.203.504 |

Heimild: Rangárþing ytra

Kostnaður við skólana er mjög áþekkur og meðaltalskostnaður við rekstur grunnskóla á landinu öllu. Samkvæmt útreikningum Hagstofu Íslands var þessi

kostnaður að meðaltali 1.148.768 kr. rekstrarárið 2008. Þar er reyndar miðað við nemendafjölda í október 2008.

Ekki er unnt að bera saman kostnað við leikskólana á hvert barn á sama hátt og grunnskólana þar sem viðmið um svokölluð barngildi geta verið afar mismunandi eftir því hvernig barnahópurinn er samansettur á hverjum tíma, s.s. hvað varðar aldur, þroska og þjóðerni. Þá er barnafjöldi breytilegur yfir árið þannig að erfitt getur einnig reynst að miða við fjölda á einhverjum tilteknum tímapunkti. Þrátt fyrir framansagt, mætti með öllum fyrirvörum greina kostnað miðað við fjölda barngilda í leikskólunum í september¹⁸ og október¹⁹ 2008. Þannig var kostnaðurinn á hvert barngildi um 867 þúsund kr. í Heklukoti samanborið við 1.012 þúsund í Leikskólanum á Laugalandi. Hafa má í huga að í Heklukoti er við allsérstakar aðstæður að etja þar sem bakgrunnur barnanna og starfsfólksins er ærið fjölbreyttur hvað þjóðerni varðar, eða yfir 10 talsins²⁰. Þetta virðist þó ekki sérstaklega koma fram í kostnaði. Vegna samsetningar barnahópsins geta barngildi orðið hlutfallslega mörg og var staðan þannig á Laugalandi veturinn 2008-2009, sérstaklega um vorið. Það snertir þó ekki ofangreinda umfjöllun sem varðar rekstrarárið 2008.

Eins og fram kemur í kafla 4.4 um skólaakstur er athyglisvert að skólahverfi Laugalandsskóla nái jafn austarlega (þ.e. nálægt Hellu) og raun ber vitni og mætti huga að breytingum á því til hagræðis fyrir nemendur. Breytingar á mörkum skólahverfa sem yllu fækkun í Laugalandsskóla myndu þó valda auknu óhagræði í rekstri skólans vegna verri nýtingar starfsmanna en líklega auka hagræði á Hellu. Meðan nemendafjöldi á Laugalandi helst svipaður stenst reksturinn hins vegar ágætlega samanburð við hinn fjölmennari skóla sveitarfélagsins.

Óhagræði felst í hinum mikla mun sem er á ut anumhaldi um rekstur samreknustofnananna á Laugalandi annars vegar og hins vegar stofnana í rekstri Rangárþings eingöngu. Þetta atriði veldur því að samanburður verður erfiðari en ella og þar með verður eftirlit sveitarfélagsins og kjörinna fulltrúa erfiðara. Samanburður á rekstri

¹⁸ Heklukot og Gljábær, samtals 90 barngildi.

¹⁹ Leikskólinn Laugalandi, samtals 30,1 barngildi. Óvenju fá barngildi voru í september eða 28,1 en þau voru yfirleitt fleiri en 30 veturinn 2008-2009. Samkvæmt athugasemdum sem komu við lokafrágang í október 2009 urðu barngildi flest 49 vorið 2009.

²⁰ Samkvæmt vef Hagstofunnar voru 163 íbúar af 23 þjóðernum í Rangárþingi ytra hinn 1. janúar 2009 eða rúmlega 10% íbúa. Fjölmennastir voru Pólverjar eða 66, 21 Taíendingur og 12 frá Þýskalandi og Litháen. Önnur þjóðerni voru fámennari.

Rangárþings ytra og Ásahrepps við önnur sveitarfélög sem ekki standa í slíkum samrekstri grunnskóla verður og erfiðari. Þá er ljóst að þarna er um aukinn kostnað að ræða vegna utanumhalds um sérstaka rekstrareiningu auk flóknari stjórnsýslu.

Nokkrir nemendur af svokölluðum Bakkabæjum sækja nám til Hvolsvallar enda er það styttra og samfélagsleg tengsl mikil við nágrannasveitarfélagið Rangárþing eystra. Rangárþing ytra greiðir Rangárþingi eystra fyrir skólagöngu þessara barna samkvæmt viðmiðunarreglum Sambands íslenskra sveitarfélaga²¹. Sú upphæð er 441.750 fyrir skólaárið 2009-2010 ef nemendur eru að jafnaði yfir 20 í árgangi í viðtökuskólanum.

Fram til vors 2008 sóttu nokkur börn á meðferðarheimili fyrir unglinga, að Geldingalæk, nám í Grunnskólanum Hellu. Þá var starfsemin lögð niður vegna minnkandi eftirspurnar eftir úrræðum af þessu tagi (RÚV, 2009). Rými var fyrir 6 nemendur að Geldingalæk sem sóttu grunnskólanám á Hellu.

Tónlistarskóli Rangæinga (samstarfsverkefni)

Tónlistarskóli Rangæinga er samstarfsverkefni sveitarfélaganna þriggja í Rangárvallasýslu rekinn í tengslum við Héraðsnefnd Rangæinga. Samkvæmt reikningum skólans fyrir árið 2008 var rekstrarkostnaður þess 49,7 milljónir kr. Framlög sveitarfélaganna sem standa að rekstrinum er rúmlega 43 milljónir kr. Framlögin miðast við reiknireglu sem samkvæmt samþykktum er þannig að 40% framlaga miðast við íbúafjölda og 60% miðast við nemendafjölda frá viðkomandi sveitarfélagi. Skipting greiðslna var með eftirfarandi hætti árið 2008:

Tafla 5. Framlög sveitarfélaga til Tónlistarskóla Rangæinga

| | Íbúa- fjöldi | 40% vægi | Nemenda- fjöldi | 60% vægi | Samtals |
|-------------------|-----------------|----------|--------------------|----------|------------|
| Ásahreppur | 182 | 5,1% | 7 | 5,9% | 2.413.297 |
| Rangárþing eystra | 1762 | 49,6% | 48,5 | 40,8% | 19.160.294 |
| Rangárþing ytra | 1610 | 45,3% | 63,5 | 53,4% | 21.692.409 |
| | 3554 | 100% | 119 | 100% | 43.266.000 |

Heimild: Ársreikningur Tónlistarskóla Rangæinga 2008

²¹ Grunnvistgjald skal miða við 2/3 af almennum skólakostnaði eins og hann er á landinu öllu að meðaltali. Skólar með 20 nemendur eða fleiri í árgangi fá greitt grunngjald fyrir hvern nemanda. Skólar með 10 að 20 nemendum í árgangi fá 30% hærra gjald fyrir vistun nemenda. Skólar með nemendafjölda færri en 10 í árgangi fá 60% ofan á grunngjaldið.

4.4. Skólaakstur og samgöngur

Skólaakstur er umtalsverður í Rangárþingi ytra og Ásahreppi. Athyglisvert er að skólahverfi taka enn mið af sveitarfélagaskipan sem var fyrir sameiningu 2002. Breytingar á mörkum skólahverfa gætu stytta akstur nokkurra nemenda.

Nokkur breyting á samgöngukerfi er á döfinni með nýrri brú á Þjórsá og verður fjallað um þá möguleika sem það kann að skapa í tengslum við skólamála.

Í viðauka er að finna uppdrætti sem sýna í stórum dráttum akstursleiðir til skólanna tveggja.

Þá er vísað til fyrri úttektar höfunda (Trausti Þorsteinsson og Hjalti Jóhannesson, 2004). Engar breytingar hafa verið gerðar á skólahverfum síðan þá með þeirri veigamiklu undantekningu að grunnskólanemendum úr Þykkvabæ er nú kennt á Hellu.

Skólaakstur til Hellu

Af 151 nemanda skólans eru 40 í skólaakstri eða 26%. Ekið er á fjórum leiðum og alls eru eknir 622 km á viku. Sá nemandi sem á lengsta leið í skólann býr við rætur Heklu á bænum Hólum og eru 40 km til Hellu. Sá nemandi sem þarf að fara næstlengsta vegalengd á heima á nágrennbænum Selsundi. Þangað eru 35 km til Hellu. Mánudaga og miðvikudaga býðst nemendum yngri bekkja að fá skólaakstur heim kl. 13.50 á undan eldri börnum og þeim sem eru í lengdri viðveru. Fara þau börn heim kl. 15.00. Skóli er búinn kl. 12 á föstudögum. Ekki komu annað en jákvæðar athugasemdir um skólaakstur meðal viðmælenda. Gott skipulag virðist vera á skólaakstrinum.

Eins og fram kemur hér á eftir um skólaakstur til Laugalandsskóla eru nokkrir nemendur sem eiga mun styttra að fara í skóla á Hellu en Laugaland. Þannig er unnt að hagræða í skólaakstrinum og jafnframt stytta skólaakstur nokkurra nemenda með því að taka til endurskoðunar skiptingu í skólahverfi. Þetta myndi leiða til nemendafjölgunar á Hellu.

Skólaakstur til Laugalands

Í sveitaskólanum eru langflestir nemendur í skólaakstri eða 84 af 97 börnum sem jafngildir 87%. Ekið er á fimm leiðum, alls tæplega 3.000 km á viku. Sú vegalengd sem börn þurfa að fara til skóla er líka alljafna mun meiri en á Hellu. Lengsti akstur barns er 51 km frá Kastalabrekku til skóla (leið 2) en nemendur frá þessum bæ fara

styttri leið heim. Næstlengsti akstur nemanda er 44 km frá Sjónarhóli í Ásahreppi. Ekið er heim einu sinni alla daga. Nemendum á unglingsstigi býðst akstur til og frá Laugalandskóla í félagsmiðstöð á Hellu á fimmtudögum.

Unnt er að stytta skólaakstur nokkurra nemenda með því að breyta skólahverfum grunnskólanna. Þannig eiga greinilega nokkrir nemendur styttra til Hellu þ.m.t. þeir sem lengstan skólaakstur eiga. Frá Kastalabrekku eru aðeins um 7–8 km til Hellu en á morgnana er akstursvegalengd til Laugalands 51 km. Gott utanumhald virðist annars vera um hinn umfangsmikla skólaakstur sem stundaður er á skólasvæðinu.

Nemendum leikskóla er ekki boðið upp á skólaakstur en þó kom fram hjá leikskólastjóra að fyrir komi að foreldrar biðji skólaláráðgjafa fyrir börn sín. Æskilegt sé þó að foreldrar aki barninu sjálfir til skóla og hitti þar fyrir starfsmenn leikskólans til að geta rætt málefni barnsins.

Skólaakstur til Hvolsvallar

Um sex nemendur af svokölluðum Bakkabæjum, sem tilheyra Rangárþingi ytra, sækja skóla til Hvolsvallar í stað Hellu enda er það mun styttra og hefð fyrir þessu fyrirkomulagi. Akstur hvora leið er um 20 km.

Samgöngur og breytingar á þeim

Landsvirkjun áformar að byggja nýja brú á Þjórsá á mótis við Árnes á árinu 2009. Þannig myndast góð vegtenging milli uppsveita Árnessýslu og Rangárvallasýslu. Vegartenging inn á Landveg verður við Minni Velli en inn á Þjórsárdalsveg á mótis við Árnes (sjá kort í viðauka 1). Vegurinn og brúin eru samtals 7,3 km að lengd. Frá Minni Völlum til Laugalands eru hins vegar rúmlega 11 km. Þannig verður um 4 km styttri vegalengd frá svæðinu í kringum Minni Velli og þar norðan við til Árness en til Laugalands. Þar sem lengsti akstur barns á þessari leið (skólaakstursleið nr. 4) er 34,4 km er hér ekki um hlutfallslega mikla styttingu að ræða.

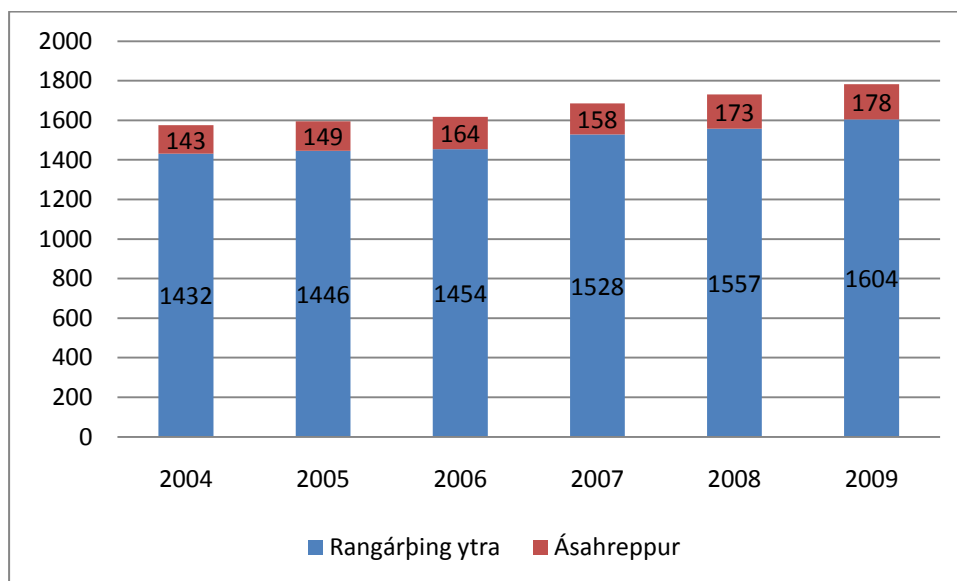
Veturinn 2008–2009 voru fjórir nemendur af svæðinu frá Minni Völlum að Leirubakka þar sem skólaakstur gæti styst með þessum hætti skv. yfirliti um skólaakstur frá skólastjóra Laugalandskóla.

5. STAÐA FRÆÐSLUMÁLA OG FORSENDUR BREYTINGA

Í þessum kafla verður lýst stöðu mála í Rangárþingi ytra og Ásahreppi hvað varðar ýmsa þætti er taka til fræðslumála og samfélagsþróunar. Hér er því um að ræða umfjöllun um ýmsar forsendur fyrir mögulegum breytingum á skólahaldi á svæðinu sem fjallað verður um í lok skýrslunnar í 6. kafla.

5.1. Íbúaþróun

Í Rangárþingi ytra hefur íbúum fjölgað jafnt og þétt síðastliðin sex ár. Samtals um 172 íbúa eða 12% samanber myndina hér að neðan. Í Ásahreppi hefur fjölgað hlutfallslega meira á tímabilinu, 35 manns eða 24%.



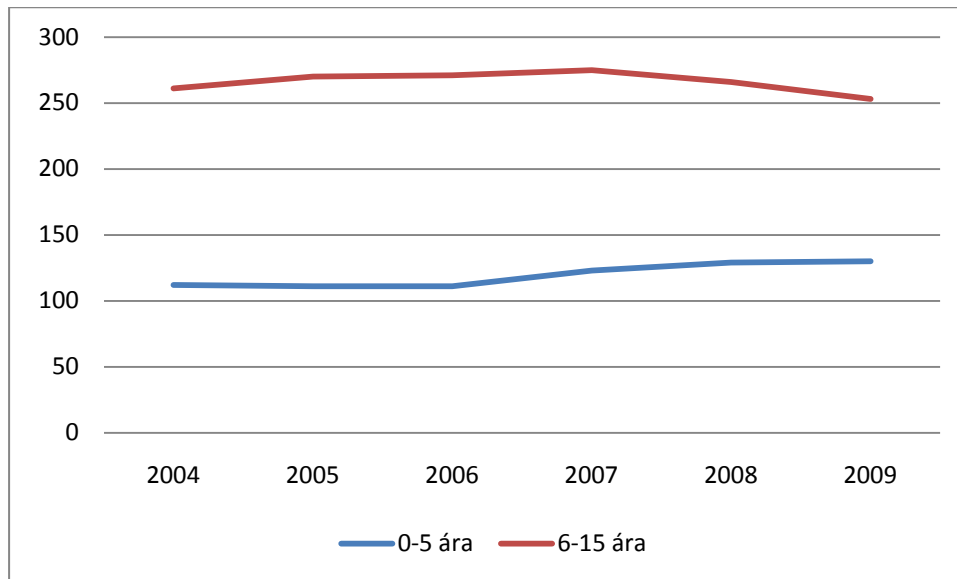
Heimild: Hagstofa Íslands

Mynd 3. Rangárþing ytra og Ásahreppur, íbúafjöldi 1. jan. 2004–2009

Þannig hefur fjölgunin í tveimur skólahverfum Rangárþings ytra og Ásahrepps verið 207 manns samtals. Þetta ætti almennt séð að leiða til nokkurrar fjölgunar skólabarna þar sem börn á aldrinum 0–15 ára voru 22,3% mannfjöldans á landinu í heild 1. janúar 2009. Þetta hlutfall er svipað í Rangárþingi ytra eða 21,6% og aðeins lægra í Ásahreppi, 20,2%. Þegar þessi aldurshópur er skoðaður nánar má sjá að börn á grunnskólaaldri (6–15 ára) eru hlutfallslega aðeins fleiri á svæðinu en börn á forskólaaldri hinsvegar hlutfallslega færri.²²

²² 8,5% á landinu, 7,5% í Rangárþingi ytra og 5,6% í Ásahreppi.

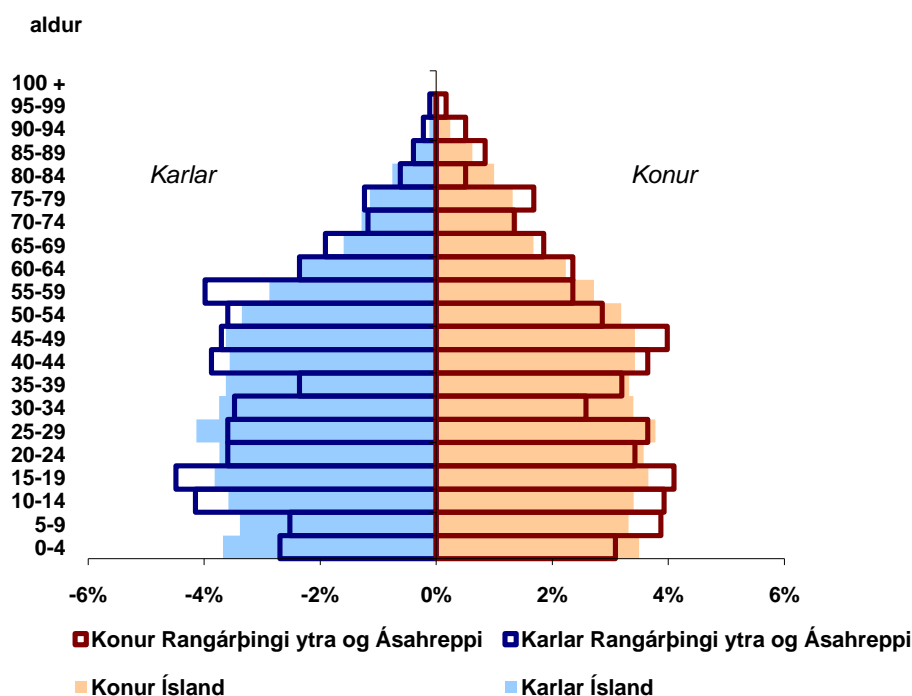
Ef horft er á myndina að neðan má hins vegar sjá að grunnskólabörnum á svæðinu hefur fækkað nokkuð undanfarin ár þrátt fyrir áður nefnda fjölgun mannfjöldans í heild. Á móti kemur að börnum á forskólaaldri er að fjölga.



Heimild: Hagstofa Íslands

Mynd 4. Rangárþing ytra og Ásahreppur, fjöldi barna 0–5 ára og 6–15 ára

Sú þróun sem hér er lýst er athyglisverð. Samkvæmt viðtölum sem skýrsluhöfundar áttu við sveitarstjórnarmenn og fleiri þá kom fram að talsvert hefur verið um eigendaskipti á jörðum á svæðinu, einkum í tengslum við hestamennsku, og að nýir eigendur hafi skráð sig þar til búsetu. Eitthvað er um tvöfalda búsetu. Margir þessara nýju ábúenda/ eigenda eru hinsvegar á þeim aldri að þeir eru með uppkomin börn eða börn í skóla annarsstaðar. Þetta kann að vera einn hluti skýringarinnar á þróun barnafjöldans miðað við þróun mannfjöldans í heild. Þó kom fram að einhver dæmi eru um að búskapur á þessum jörðum sé rekinn af fagfólki sem ráðið er til starfans. Þetta fólk sé líklegra til að hafa börn á skólaaldri samkvæmt viðtölum. Ennfremur kom fram hjá viðmælendum á Laugalandi að búseta í dreifbýli væri almennt að verða vinsælli kostur. Það kann að breyta hlutfallslegu vægi skólanna tveggja á svæðinu, á Hellu og á Laugalandi, þ.e. styrkja dreifbýlisskólann í sessi.



Mynd 5. Samsetning mannfjöldans eftir kyni og aldri 1. janúar 2009

Yfirlit yfir samsetningu mannfjöldans á svæðinu miðað við landið í heild, samanber myndina hér að ofan, ber með sér ákveðin einkenni sem oft má sjá á landsbyggðarsvæðum. Þannig má sjá að ákveðið skarð er í hóp ungra fullorðinna en á móti kemur að þeir sem eru yfir miðjum aldri eru heldur fleiri en á landinu í heild. Athyglisvert er hve unglingar eru hlutfallslega fjölmennari en á landinu í heild. Þá er einnig eftirtektarvert að hlutfall kynjanna er jafnt á svæðinu en yfirleitt eru karlar heldur fleiri á landsbyggðarsvæðum.

5.2. Yfirstjórn fræðslumála

Samkvæmt erindisbréfi er sameiginleg fræðslunefnd Rangárþings ytra og Ásahrepps skipuð af sveitarstjórnnum beggja sveitarfélaganna. Fer hún með málefni leik- og grunnskóla í umboði sveitarstjórnanna. Fulltrúar eru sjö, þar af fimm frá Rangárþingi ytra og tveir frá Ásahreppi. Fulltrúar Ásahrepps í nefndinni taka eingöngu þátt í afgreiðslum mála sem varða leik- og grunnskóla að Laugalandi, en taka ekki þátt í afgreiðslum sem varða aðra leik- og grunnskóla í Rangárþingi ytra.

Ekki er fjallað sérstaklega um fjárhagslega ábyrgð fræðslunefndarinnar, en hún setur fram ábendingar um ný rekstrar- og framkvæmdarverkefni á sínu sviði við gerð fjárhagsáætlunar ár hvert. Skólastjórar leggja fyrir fræðslunefndina tillögur sínar um allar stærri framkvæmdir sem óskað er eftir að settar verði inn í fjárhagsáætlun. Hins

vegar, hvað varðar skólana á Laugalandi, þá heyr þeir undir sérstaka rekstrarstjórn. Skólastjórar fara að öðru leyti með fjárhagsleg málefni skólanna milli funda rekstrarstjórnar. Í rekstrarstjórninni sitja fullskipaðar sveitarstjórnir Rangárþings ytra og Ásahrepps, samtals 12 manns og hittist hún tvisvar á ári. Því er um eiginlega samráðsnefnd þessara sveitarfélaga að ræða. Fram kom í viðtölum við forsvarsmenn Rangárþings ytra að þeim þyki Laugaland hafa einangrast stjórnunarlega, rekstrarstjórnin hittist sjaldan og þar ríki tregða við allar breytingar. Af hálfu forsvarsmanna Rangárþings ytra er hins vegar vilji til að ná betri samfellu og heildstæðri stjórnun á Laugalandi og samræma við aðrar stofnanir sveitarfélagsins.

Sérstakur samningur er í gildi milli Rangárþings ytra og Ásahrepps um reksturinn á Laugalandi. Eignarhluti Rangárþings ytra er tæp 64% í fasteignum og greiða sveitarfélögin rekstrarkostnað samkvæmt sérstakri reiknireglu sem tekur mið af barna- og íbúafjölda hverju sinni.

Eignaumsjón er fimm manna nefnd sem hefur með höndum stjórn fasteigna sveitarfélagsins, þ.m.t. skólahúsnæðis í umboði sveitarstjórnar. Sérstakur starfsmaður er á vegum nefndarinnar. Fjallað er um húsnæði skóla í kafla 5.5.

Ljóst er að sú staðreynd að rekstur skólamála er í tveimur sveitarfélögum veldur ákveðnum „vanda“. Fram kom í viðtölum við sveitarstjórnarmenn og fleiri að helsta ástæðan fyrir því að ekki hefur enn komið til sameiningar sveitarfélaganna sé líklega sú að íbúar á skólasvæði Laugalandsskóla og forsvarsmenn Ásahrepps óttast um áhrif þess á framtíð skólans. Reynslan sýnir að aðgerðir til hagræðingar og fækkunar stofnana eru að sönnu auðveldari í kjölfar sameiningar en þó er sameining ekki ávallt forsenda fyrir slíku né að slíkt fylgi nauðsynlega í kjölfar sameiningar. Samfélagslegar aðstæður hljóta að ráða þar mestu og þá fyrst og fremst lýðfræðilegar breytingar, þ.e. fjöldi barna á viðkomandi svæði.

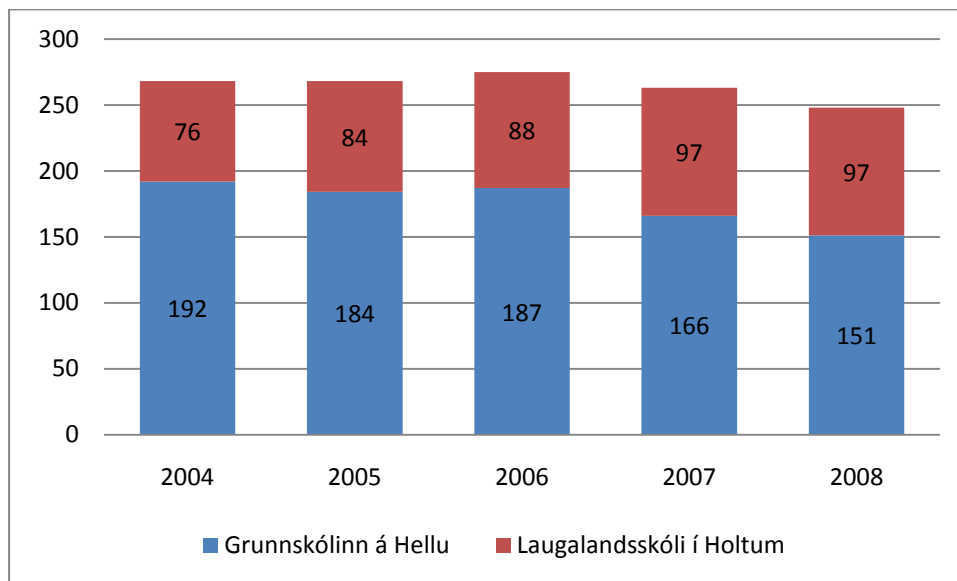
Héraðsnefnd Rangæinga fer með æðstu stjórn Tónlistarskóla Rangæinga. Hún kýs þriggja manna skólanefnd og jafnmarga til vara. Einnig situr í nefndinni fulltrúi kennara. Skólanefndin fer með málefni tónlistarskólans á milli funda héraðsnefndar. Skólanefnd ræður skólastjóra í samráði við héraðsnefnd en skólastjóri ræður kennara í samráði við skólanefndina.

5.3. Nemendur

Hér að neðan er gerð grein fyrir nemendafjölda skólanna og notaðar upplýsingar bæði frá Hagstofu og skólunum sjálfum. Fram kom talsverður munur milli talna Hagstofunnar og rauntalna Laugalandsskóla veturinn 2008–2009.

Grunnskóli

Samtals voru 248 nemendur í grunnskólunum tveimur veturinn 2008–2009 samkvæmt upplýsingum frá Laugalandsskóla og Hagstofu Íslands. Ákveðið var að skoða þróun nemendafjöldans frá árinu 2004 til 2008/09.



Heimild: Hagstofa Íslands og heimasíða Laugalandsskóla (fyrir tölur 2008)

Mynd 6. Þróun nemendafjöldna í grunnskóla í október 2004–2008

Í ljós kemur að nemendum hefur heldur verið að fækka hin síðustu ár en þeir voru flestir innan þessa tímabils 275 talsins árið 2006. Almennt séð eru yngri árgangar fámennari en þeir eldri og er það í samræmi við það sem sást þegar samsetning mannföldans var skoðuð hér að framan. Mikill munur er þó á fjölda í einstökum árgöngum eins og gerist og gengur á fámennari svæðum. Meðaltöl geta sýnt þróunina í meginráttum, þannig er að meðaltali 21 nemandi í árgangi 1.–5. bekkjar en 28,6 í 6.–10. bekk veturinn 2008–2009.

Tafla 6. Grunnskólinn Hellu og Laugalandsskóli, fjöldi nemenda eftir bekkjum haustið 2008

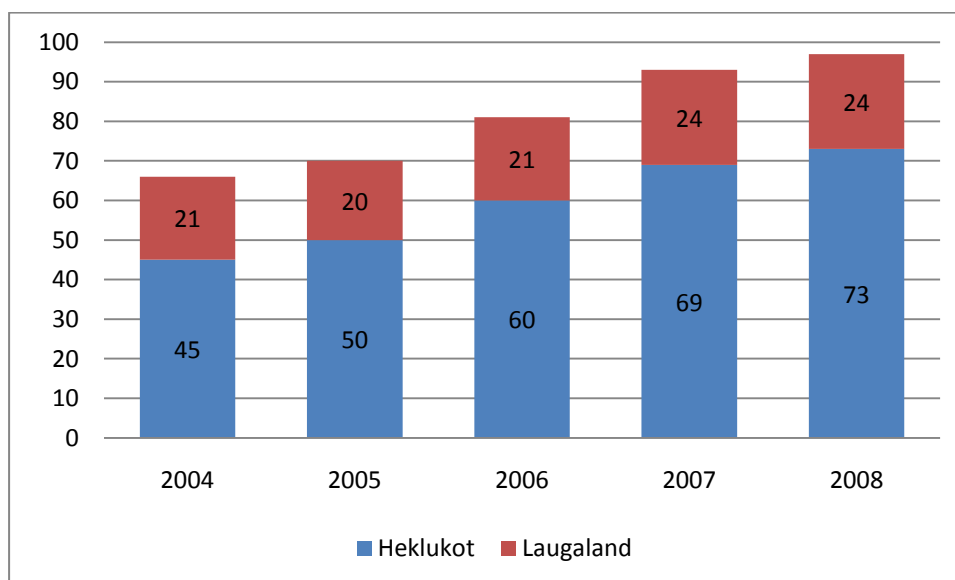
| | Alls | 1. b. | 2. b. | 3. b. | 4. b. | 5. b. | 6. b. | 7. b. | 8. b. | 9. b. | 10. b. |
|--------------------|------|-------|-------|-------|-------|-------|-------|-------|-------|-------|--------|
| Grunnskólinn Hellu | 151 | 16 | 9 | 17 | 12 | 13 | 12 | 21 | 17 | 24 | 10 |
| Laugalandsskóli | 97 | 5 | 8 | 5 | 11 | 9 | 9 | 14 | 11 | 11 | 14 |
| Samtals | 248 | 21 | 17 | 22 | 23 | 22 | 21 | 35 | 28 | 25 | 24 |

Heimild: Hagstofa Íslands og Laugalandsskóli

Taflan hér að ofan sýnir skiptingu grunnskólanemenda á árganga veturinn 2008–2009. Samkvæmt gögnum Hagstofunnar voru nemendur í Laugalandsskóla haustið 2008 heldur færri eða 84. Ekki er ljóst af hverju þessi mikli munur stafar en í fréttabréfi skólans frá ágúst 2008 eru nemendur sagðir 95 talsins. Notaðar voru uppfærðar upplýsingar frá skólastjóra.

Leikskóli

Leikskólabörnum hefur stöðugt verið að fjölga á svæðinu og voru þau samtals 97 haustið 2008 og hafði fjölgað úr 66 árið 2004. Þetta er 45% fjölgun yfir heildina en hvað Heklukot varðar hefur fjölgunin verið mun meiri eða 62% á móti 14% á Laugalandi. Rangárþing ytra og Ásahreppur skiptast ekki í skólahverfi fyrir leikskóla á sama hátt og á grunnskólastiginu, þannig er einn og sami biðlisti fyrir báða leikskólana. Tekin eru börn inn frá eins árs aldri ef pláss leyfir.



Heimild: Hagstofa Íslands

Mynd 7. Leikskólabörn í Rangárþingi ytra, fjöldi í desember 2004–2008

Hlutfall barna sem er í leikskóla hefur stöðugt verið að hækka á öllu skólasvæðinu á tímabilinu (Tafla 7). Ekki er þó unnt að sjá, þar sem um eitt og sama leikskólahverfið er að ræða, hvernig þróun leikskólasóknar er eftir svæðum innan Rangárbings ytra og Ásahrepps. Þó kom fram í viðtölum að sókn barna í leikskólann á Laugalandi hefði verið meiri en gert var ráð fyrir. Þannig sé líklega ekki að verða ýkja mikill munur á leikskólasókn úr dreifbýli og þéttbýli. Miðað við fjölda barna 0–5 ára hefur hlutfall barna sem eru á leikskóla verið að fjölga úr 60% 2004 í 75% haustið 2008 á öllu svæðinu. Ef litið er til einstakra árganga var allt að allur árgangurinn í leikskóla haustið 2008 miðað við tölur Hagstofunnar (4 ára börn). Vera kann að eitthvert ósamræmi sé á milli gagna Hagstofunnar um fjölda leikskólabarna og íbúaskrár. Samkvæmt þeim gögnum eru tveir 5 ára nemendur ekki í leikskóla (sjá töfluna hér að neðan) en ekki er ósennilegt að þeir hafi allir verið í leikskóla í reynd líkt og 4 ára börnin enda er frítt í leikskóla fyrir fimm ára börn á svæðinu. Ekkert barn yngra en ársgamalt er tekið inn á leikskóla en strax á öðru ári voru sex af hverjum 10 börnum komin í leikskóla haustið 2008. Í viðræðum við leikskólastjóra Heklukots kom fram að komið hafi til tals að koma upp vöggustofu á Hellu.

Tafla 7. Heklukot og Leikskólinn Laugalandi, fjöldi leikskólabarna eftir aldri haustið 2008

| | Alls | Á fyrsta ári | 1 árs | 2 ára | 3 ára | 4 ára | 5 ára |
|----------------------|------|--------------|-------|-------|-------|-------|-------|
| Heklukot | 73 | 0 | 7 | 15 | 14 | 15 | 22 |
| Laugaland | 24 | 0 | 4 | 8 | 5 | 4 | 3 |
| Samtals | 97 | | 11 | 23 | 19 | 19 | 25 |
| Hlutfall í leikskóla | 75% | | 58% | 92% | 86% | 100% | 93% |

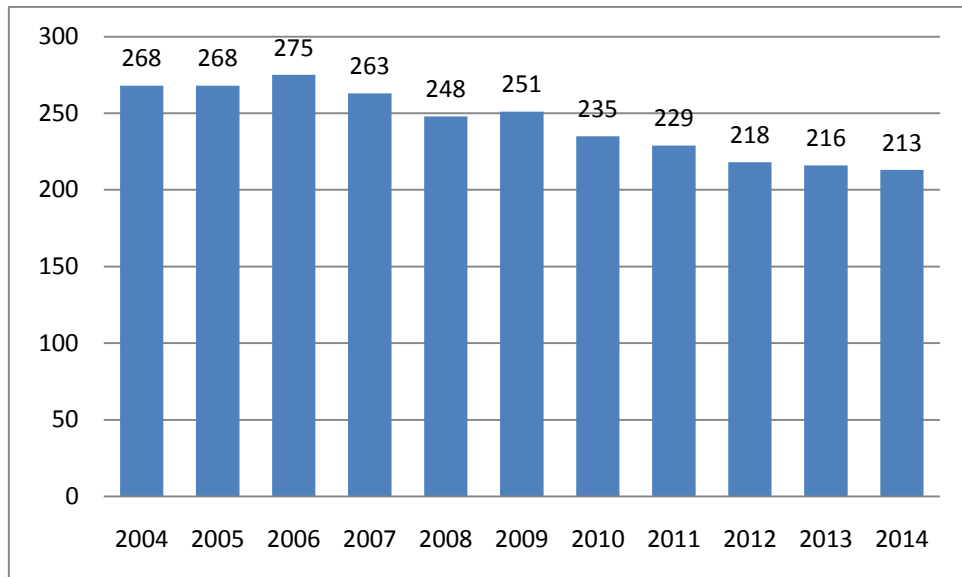
Heimild: Hagstofa Íslands

Fram kom í máli leikskólustjóra Heklukots að börn í Rangárbingi ytra eru af mörgum þjóðernum sem gerir aftur meiri kröfur til þjónustu leikskólanna og sama gildir þá um grunnskólana. Þannig hafa verið ráðnir starfsmenn til Heklukots, sem eru af erlendu bergi brotnir, til að auðvelda samskiptin við börn og foreldra. Haustið 2007 voru starfsmenn og börn við Heklukot frá 11 þjóðlöndum. Svipaða sögu er að segja af Grunnskólanum Hellu, að þar er bakgrunnur nemenda fjölþjóðlegur og starfsmenn af erlendu bergi brotnir til staðar.

Fjöldi fimm ára barna í Heklukoti var óvenjumikill haustið 2008 og því var gert ráð fyrir stórum 1. bekk í Grunnskólanum Hellu haustið 2009. Síðan eru næstu árgangar svipaðir að stærð eða mest nálægt 15 nemendum.

Framreikningur nemendafjölda grunnskóla

Séu tölur Hagstofunnar notaðar²³ má framreikna fjölda barna í grunnskóla næstu ár eða miðað við þau börn sem þegar eru fædd. Ekki eru teknir með í reikninginn búferlaflutningar.



Heimild: Eigin útreikningar, byggt á gögnum Hagstofu Íslands og Laugalandsskóla

Mynd 8. Nemendafjöldi á Hellu og Laugalandi 2004–2008 og framreikningur 2009–2014

Hér eru bæði skólasvæðin tekin saman, fyrst og fremst vegna þess að um er að ræða eitt skólasvæði hvað leikskólabörn varðar. Þetta er því talsverðri óvissu háð og gefur fyrst og fremst vísendingar um líklega þróun. Sé litið þannig á málið eru vísendingar um nokkra fækkun nemenda á svæðinu í heild. Þannig gæti nemendum fækkað um ca. 30 næstu fimm árin.

Nemendur tónlistarskóla

Í Tónlistarskóla Rangæinga voru 30 nemendur frá Grunnskólanum Hellu veturinn 2008–2009 og 26 nemendur frá Laugalandsskóla. Mjög margir nemendur Laugalandsskóla, eða 47 eru í einkakennslu í Tónlistarskólanum, enda er tónlistarlíf mikið í skólanum og hefð fyrir slíku. Afar misjafnt er hversu margir nemendur eru af hverjum árgangi í námi, t.d. er athyglisvert að þriðjungur nemendanna frá Grunnskólanum Hellu voru í 9. bekk s.l. vetur.

²³ Hér voru bæði notaðar tölur frá Hagstofunni og Laugalandsskóla þar sem tölur Hagstofunnar um nemendafjölda skólans haustið 2008 voru talsvert lægri en reyndin var veturinn 2008-09 eða 84 talsins í stað 97.

Þrjú nemendur á framhaldsskólaaldri úr Rangárþingi ytra voru í Tónlistarskólanum og fullorðnir nemendur voru fimm talsins.

Nemendur í framhaldsskóla

Samkvæmt upplýsingum frá Hagstofu Íslands voru tæplega 100 nemendur í framhaldsskóla úr Rangárþingi ytra haustið 2008. Nemendum í framhaldsskóla hefur verið að fjölga undanfarin ár. Árgangar eru eins og fram hefur komið ærið misjafnir að stærð og hafa nemendur sem byrja í framhaldsskóla að hausti undanfarin sex ár verið á bilinu 18–36. Þróunin hefur verið í átt til fjölgunar og þannig voru flestir að hefja framhaldsskólanám haustið 2008.

Flestir sækja nám í Fjölbrotaskóla Suðurlands af þessu svæði en einnig er nokkuð algengt að nemendur af svæðinu stundi nám við Menntaskólann á Laugarvatni. Skólaakstur er í tengslum við framhaldsskóla á Selfossi um Þjóðveg 1 frá Hvolsvelli um Hellu og til Selfoss. Þannig hentar skólaaksturinn betur þeim sem búa í þéttbýlinu en þeim sem fjær búa þjóðveginum. Heimavist er við FSU með 32 2ja manna íbúðir fyrir nemendur sem eru ekki í heimangöngu eða geta nýtt sér daglegan skólaakstur. Þá mun Menntaskólinn að Laugarvatni einnig vera vinsæll valkostur þeirra sem ekki eiga kost á daglegum skólaakstri skv. viðtölum.

Höfundar fengu upplýsingar um fjölda nemenda úr póstnúmerum 850–900 sem stunda nám í FSU:

Tafla 8. Fjöldi nemenda við FSU með heimili í póstnúmerum 850–900

| <i>Póstnr.</i> | <i>Haust 2007</i> | <i>Vor 2008</i> | <i>Haust 2008</i> | <i>Vor 2009</i> |
|---------------------------|-----------------------|---------------------|-----------------------|---------------------|
| 850 Hella | 37 | 29 | 37 | 32 |
| 851 Hella dreifbýli | 38 | 38 | 40 | 33 |
| 860 Hvolsvöllur | 33 | 35 | 39 | 40 |
| 861 Hvolsvöllur dreifbýli | 39 | 30 | 28 | 26 |
| 870 Vík | 3 | 3 | 4 | 5 |
| 871 Vík, dreifbýli | 3 | 3 | 2 | 3 |
| 880 Kirkjubæjarklaustur | 10 | 6 | 9 | 8 |
| 900 Vestmannaeyjar | 6 | 4 | 4 | 2 |
| Samtals | 169 | 148 | 163 | 149 |

Heimild: Fjölbrotaskóli Suðurlands

Samkvæmt töflunni hér að ofan er nemendafjöldinn af þessu svæði frá Rangárþingi ytra og austur að Kirkjubæjarklaustri auk Vestmannaeyja á bilinu 150–170 á ári. Þar

af koma að jafnaði 70–80 nemendur af skólasvæði Rangárþings ytra og Ásahrepps (pnr. 850 og 851).

5.4. Starfsfólk skóla

Höfundar fengu upplýsingar frá skólastjórum um starfsmenn skólanna eftir stöðuheitum og stöðugildum veturinn 2008–2009.

Grunnskólar

Starfsmannafjöldi grunnskólanna jafngildir samtals 44,3 stöðugildum samkvæmt upplýsingum frá skólastjórunum²⁴.

Tafla 9. Starfsmannafjöldi Grunnskólans Hellu og Laugalandsskóla

| | <i>Grunnskólinn Hellu</i> | <i>Laugalandsskóli</i> |
|--------------------------|-------------------------------|------------------------|
| Skólastjórar | 1 | 1 |
| Aðstoðarskólastjórar | 1 | 1 |
| Deildarstjórar | 1 | 0 |
| Grunnskólakennarar | 12,6 | 6,3 |
| Leiðbeinendur | 4,9 | 1 |
| Stundakennarar | | 0,2 |
| Stuðningsfulltrúar | 4 | |
| Ræsting | 1,9 | 0,7 |
| Skólaliðar | 1,2 | 1,7 |
| Matráðar og aðstoðarmenn | | 2,8 |
| Húsvarsla | 1 | 1 |
| Alls | 28,5 | 15,8 |

Heimild: Skólastjórar

Af töflunni má m.a. sjá að leiðbeinendur eru hlutfallslega margir í Grunnskólanum Hellu en samkvæmt upplýsingum frá skólastjóra eru þeir flestir í kennaranámi. Þá er annar mismunur á mönnun skólanna áberandi en það er fjöldi stuðningsfulltrúa í Grunnskólanum Hellu. Bendir þetta til þess að fyrirkomulag kennslunnar sé með mismunandi hætti í þessum tveimur skólum og verður nánar fjallað um þennan þátt í kafla 5.6 um starfsemi fræðslustofnana.

Ljóst er að erfitt getur verið að bera saman mönnun einstakra stofnana á sanngjarnan hátt en þetta er þó sá kostnaðarliður sem langþvingst vegur í rekstri

²⁴ Á Hellu eru starfsmenn mótuneytis ekki taldir til starfsmanna skólans skv. yfirliti sem höfundar fengu en þeir eru 4 talsins skv. heimasíðu skólans.

þeirra og því nauðsynlegt að velta því upp hversu mikil mönnunin er miðað við nemendafjöldann hverju sinni. Þannig voru 5,3 nemendur að baki hverjum starfsmanni Grunnskólans Hellu og 6,1 nemandi að baki hverjum starfsmanni Laugalandsskóla ef notaðar eru upplýsingar út töflunni hér að framan. Þetta er í samræmi við umfjöllun í kafla 3.2 þar sem fram kemur að launakostnaður á hvern nemanda í Laugalandsskóla er heldur lægri en í Grunnskólanum Hellu.

Leikskólar

Fengnar voru upplýsingar um mönnun leikskólanna tveggja í sveitarfélaginu frá leikskólastjórum með svipuðum hætti og fyrir grunnskólann²⁵. Mismunandi stöðuheiti gera samanburð nokkuð erfiðan og er þetta meira áberandi á leikskólastiginu en grunnskólastiginu. Þá veldur mismunandi staðsetning skólanna gagnvart grunnskólanum á hvorum stað fyrir sig líklega því að mönnunarþörfin verður mismunandi. Þannig veldur staðsetning Leikskólans á Laugalandi því að samnýting starfsmanna með grunnskólanum er meiri. Þetta á við um þjónustu s.s. matreiðslu og ræstingu. Þá kom fram í viðtölum við skólastjóra leik- og grunnskóla þar að starfsmenn grunnskóla geta komið að störfum á deild þegar illa stendur á vegna forfalla starfsmanna leikskólans.

Tafla 10. Yfirlit yfir starfsmannafjölda Leikskólans Heklukots og Laugalandi.

| | <i>Leikskólinn Heklukot</i> | <i>Leikskólinn Laugalandi</i> |
|----------------------------------------------|---------------------------------|-----------------------------------|
| Leikskólastjórar og aðstoðarleikskólastjórar | 2 | 1 |
| Sérkennsla | | 0,78 |
| Deildarstjórar | 4 | 1 |
| Leikskólakennarar | | |
| Aðstoðarleikskólakennarar | | 1 |
| Starfsmenn á deild, afleysing meðtalin | 11,9 | 2,43 |
| Stuðningsfulltrúar | 1,13 | |
| Ræsting | 2 | 0,38 |
| Matráðar og aðstoðarmenn | 2 | |
| Alls | 23,03 | 6,72 |

Heimild: Leikskólastjórar

²⁵ Miðað er við stöðuna eins og hún var í maí 2009.

Í lögum um leikskóla nr. 90/2008 segir að leikskólastjóri, aðstoðarleikskólastjóri og leikskólakennari skulu hafa menntun leikskólakennara, sbr. lög um menntun og ráðningu kennara og skólastjórnenda við leikskóla, grunnskóla og framhaldsskóla.

Í Heklukoti eru þrjú leikskólakennarar auk skólastjóra og aðstoðarskólastjóra. Tveir eru grunnskólakennarar en ófaglærðir í 14 stöðugildum en þrjú þeirra eru í réttindanámi.

Í Leikskólanum á Laugalandi er staðan svipuð en þar eru tveir leikskólakennarar að meðtöldum skólastjóra, þroskþjálfari í 77,5% starfi og ófaglærðir í 3,4 stöðugildum. Ljóst má vera að verulegt átak þarf að gera í báðum leikskólunum til að uppfylla kröfur laga um menntun og ráðningu kennara í leikskóla.

Ef borin er saman mönnun leikskólanna miðað við fjölda barngilda í skólunum má sjá að 3,9 barngildi voru á hvern starfsmann Heklukots á árinu 2008 og 4,5 börn á hvern starfsmann Leikskólans á Laugalandi²⁶. Hér ber þó að hafa í huga framangreint um samnýtingu starfsmanna leik- og grunnskóla. Mönnun er því hagstæðari bæði hvað varðar leik- og grunnskólann á Laugalandi.

Tónlistarskóli

Tónlistarskólinn er með höfuðstöðvar á Hvolsvelli, þar er aðsetur skólastjóra og ritara skólans. Tíu kennarar eru við skólann sem kenna á fjölbreytt hljóðfæri, þ.e. píanó, orgel, gítar, harmonikku, fiðlu, selló, slagverk, blokkflautu, þverflautu, klarínnett, saxófón, trompet, horn og básúnu. Stöðugildi við skólann eru um átta talsins.

5.5. Skólahúsnæði

Höfundar skoðuðu skólana í fylgd skólastjóra í vettvangsheimsókn. Ekki var þó um að ræða ítarlega skoðun á þessum þætti enda voru því gerð betri skil í fyrri úttekt árið 2004. Ljóst er þó að um nokkrar breytingar er að ræða síðan þá. Bæði leikskólar og grunnskólar voru heimsóttir en ekki vannst ráðrúm til að heimsækja Tónlistarskóla Rangæinga.

²⁶ Heklukot og Gljábær, samtals 90 barngildi í september 2008. Leikskólinn Laugalandi, samtals 30,1 barngildi í október 2008.

Hella og Þykkvibær

Við fyrri úttekt stóðu fyrir dyrum ákveðnar breytingar á húsnæðismálum Grunnskólans Hellsu. Ákveðið hafði verið að ganga frá aðstöðu til heimilisfræðikennslu í húsnæði skólans. Þessu verki er lokið og hefur skólinn nú til umráða mjög gott kennslueldhús og því þurfa nemendur ekki lengur að sækja heimilisfræði á Laugaland. Við skólann er myndarlegt íþróttahús sem tekið var í notkun árið 1999 og vígt snemma árs 2000. Þar hefur verið byggð upp aðstaða fyrir mötuneyti skólans, sem áður var í Hellubíói, en aðstaðan er ekki tengd kennsluhúsnæðinu og því þurfa nemendur að fara út til að komast í mötuneytið. Aðstaða mötuneytisins hefur breytt því að nú fá allir nemendur skólans hádegismat í skólamötuneytinu. Þrátt fyrir þessar breytingar þá býr skólinn enn við það að þurfa að notast við lausa kennslustofu og elsti hluti byggingarinnar, gamli barnaskólinn, er orðinn mjög lúinn og þarfnast verulegra endurbóta eða endurnýjunar.

Í innra mati skólans í febrúar–mars 2009 var leitað eftir viðhorfi foreldra til ýmissa þátta í skólastarfi og m.a. voru þeir spurðir hvaða verkefni þeim þætti brýnast að setja í forgang við áframhaldandi uppbyggingu skólans hvað varðar innra starf og húsnæði? Í töflu má sjá hvað foreldrum fannst mikilvægast við áframhaldandi uppbyggingu skólans.

Tafla 11. Könnun meðal foreldra Grunnskólanum Hellsu, febrúar/mars 2009: Verkefni sem setja þarf í forgang við uppbyggingu skóla.

| <i>Verkefni sem setja þarf í forgang við uppbyggingu skóla</i> | <i>Fjöldi</i> |
|-----------------------------------------------------------------------|----------------------|
| Aukið rými með viðbyggingu | 27 |
| Nýtt húsnæði/endurbygging á elsta hluta skólans (barnaskólaálfmu) | 21 |
| Húsnæði skólans ekki viðunandi | 13 |
| Vantar faggreinastofur s.s. verknám, tölvur, valáfanga | 9 |

Heimild: Grunnskólinn Hellsu

Oftast er nefnt að auka þurfi rými skóla með viðbyggingu og nýju húsnæði eða endurbyggingu á elsta hluta skólans. Í máli viðmælenda kom einnig ítrekað fram að endurnýjun og stækkun Grunnskólans Hellsu er eitt hið brýnasta í skólamálum Rangárþings ytra. Það virðist því nokkuð samdóma álit bæði foreldra, kennara og stjórnenda að afar brýnt sé að vinna að endurbótum á húsnæðinu, einkum á elsta hluta skólans (barnaskólaálfmu) sem hýsir yngstu nemendurna. Hönnunarvinna hefur farið fram en í viðtölum kom fram að skólafólk hefði lítið fengið að koma að þeirri

vinnu sem er umhugsunarvert. Töldu viðmælendur talsvert vanta upp á heildstæðari sýn fyrir grunnskólann í þeim tillögum sem nú liggja fyrir.

Af hálfu forráðamanna sveitarfélagsins er mikill áhugi á að reistur verði framhaldsskóli á Hellu og hafa forystumenn nærliggjandi sveitarfélaga sýnt áhuga á því að það geti orðið. Unnið er að málinu og hefur verið gerður uppdráttur af skólabyggingu fyrir framhaldsskóla í tengslum við viðbyggingu og endurgerð Grunnskólans Hellu. Þar er gert ráð fyrir að elsti hluti skólans verði fjarlægður (þar sem yngstu nemendum er nú kennt) og ný álma komi í staðinn. Þessi álma er síðan hluti af hugmynd um byggingu framhaldsskóla á Hellu. Hugmyndin er að samtengja og þá samnýta nýju álmuna með grunnskóla og framhaldsskóla s.s. íþróttahús, mötuneyti, bókasafn, kennarastofu og e.t.v fleiri þætti.

Í viðtölum komu fram efasemdir um hvort rétt væri að tengja grunnskóla og framhaldsskóla með svo ákveðnum hætti eins og gert er í uppdrætti að nýrri skólabyggingu á Hellu. Að mati skólustjóra Grunnskólans Hellu væri ekki spennandi fyrir nemendur að vera á sama blettinum frá leikskóla til framhaldsskóla. Þá taldi hann að hugmyndir um staðsetningu framhaldsskóla skemmdi fyrir grunnskólanum og þróun hans.

Eins og sakir standa er allsendis óljóst hvort heimild fæst til stofnunar og byggingar framhaldsskóla á Hellu. Í viðtölum við ráðamenn sveitarfélagsins og skólanefnd virtust menn raunsæir á það að erfitt geti orðið að sækja málið til ríkisvaldsins í ljósi efnahagshruns og því gæti orðið nokkur dráttur á að heimild fengist til stofnunar framhaldsskóla. Huga þarf vel að því hvort Grunnskólinn Hellu geti beðið með úrlausn húsnæðismála sinna eftir ákvörðun um stofnun og byggingu framhaldsskóla. Fram kom hjá viðmælendum úr hópi foreldra að mikilvægt sé að láta úrlausn á húsnæðismálefnum grunnskólans sitja fyrir hugmyndum um framhaldsskóla á svæðinu.

Byggt hefur verið við leikskólann Heklukot en nokkur frágangur er enn eftir, s.s. við leikskólalóðina og eldhús. Húsnæðið rúmar þó ekki allan nemendafjölda skólans en að sögn er ástæðan fyrir því að ekki var byggt stærra húsnæði sú að lóð skólans heimilaði það ekki. Til að mæta aðsókn hefur leikskólinn þurft að bregða á það ráð að starfrækja eina deild (Gljábæ) í grunnskólanum í Þykkvabæ með 8–10 börnum en húsnæðið hefur ekkert verið nýtt til grunnskólahalds frá því kennsla var lögð af í Þykkvabæ, þrátt fyrir erfiðar húsnæðisaðstæður Grunnskólans Hellu. Afar rúmt er um leikskóladeildina í Þykkvabæ enda skólinn sniðinn fyrir 40–50 nemendur

grunnskóla. Fyrir nokkrum árum var starfræktur leikskóli í íþróttahúsinu í Þykkvabæ og er því sá möguleiki til staðar að nýta aftur það húsnæði fyrir skólana ef þörf krefur.

Ekki er nein samnýting húsnæðis Heklukots og Grunnskólans Hellu að öðru leyti en því að Heklukot fær hádegisverð fyrir börnin úr mötuneyti Grunnskólans. Skólarnir standa hlið við hlið á skólasvæðinu en það býður upp á fjölbreytta möguleika samstarfs eða jafnvel sameiningu skólanna.

Laugaland

Frá því úttekt var gerð á skólamállum í Rangárþingi ytra árið 2004 hefur verið byggð ný álma við Laugalandsskóla og er aðstaða þar nú með ágætum. Sama gildir um Leikskólann á Laugalandi sem hefur fengið inni í svokölluðum súlnasal á jarðhæð skólans þar sem yngstu nemendur grunnskólans voru áður. Leikskólinn nýtir sama matsal og grunnskólinn, íþróttasal og auk þess eru elstu nemendur leikskólans með yngstu nemendum grunnskólans í kennslustund einu sinni í viku. Reynslan af þessu sambýli leik- og grunnskóla hefur reynst afar vel að mati starfsmanna. Útísvæði skólanna hafa verið endurnýjuð og sparkvöllur byggður. Fengust styrkir og sjálfböða vinna í það verkefni. Einnig er vert að nefna að góð aðstaða var gerð í kjallara skólans fyrir málmismíðavinnu og var skólanum gefin sú aðstaða af velunnurum hans á 50 ára afmæli skólans 2008. Er þetta til marks um hve þétt samfélagið á skólasvæðinu stendur að baki skólans.

Tónlistarskólinn

Nokkur munur er á fyrirkomulagi húsnæðismála Tónlistarskóla Rangæinga á þremur starfsstöðum hans. Á Hvolsvelli, þar sem skólinn er með höfuðstöðvar, er skólinn húsnæðislega tengdur grunnskólanum í nýlegu húsnæði og fer öll starfsemi hans þar fram. Á Hellu er skólinn í húsnæði skammt frá grunnskólanum sem gert var upp fyrir nokkrum árum á efri hæð slökkvistöðvarinnar. Á Laugalandi fær tónlistarskólinn aðgang að tilteknum kennslustofum fyrir sína kennslu. Að mati skólustjóra tónlistarskólans er húsnæði sem skólanum er búið almennt gott og er hann þakklátur fyrir það. Hins vegar er það, að hans mati, betra ef tónlistarskólinn er húsnæðislega tengdur grunnskólanum eins og á Hvolsvelli og reyndar líka á Laugalandi. Það skapi meiri tengsl og festu í starfseminu. Örfá dæmi séu t.d. um að nemendur á Hellu hafi fengið leyfi úr tíma og út úr skólanum til að sækja tónlistarnám en svo hafi komið upp úr dúrnum að viðkomandi hafi ekkert

tónlistarnám verið að sækja, þ.e. skrópað. Að mati skólastjórans væri óskastaðan sú að fá álmu við Grunnskólann Hellu með 4–5 kennslustofum auk aðstöðu fyrir tónlistarkennara og er sama skoðun uppi meðal stjórnenda Grunnskólans Hellu.

5.6. Starfsemi fræðslustofnana

Í viðtölum sem tekin voru við foreldra var ekki annað að heyra en nokkur sátt væri um það starf sem fram fer í skólum Rangárþings ytra þó að bent væri á ýmsa þætti sem betur mættu fara. Fólk kvað skólann mikilvægan sem uppeldisstöð barna og unglinga og mótandi á framtíð þeirra, skólar væru hornsteinar samfélagsins. Þar færi fram mótun sjálfsmyndar nemendanna og þeir lærðu að meta sig sem hluta af tiltekinni heild. Í ljósi þessa væri mikilvægt að gott samstarf ríkti milli allra hagsmunaaðila skólanna, kennara, nemenda, foreldra og hins ytra samfélags þeirra.

Á grundvelli nýrra laga um grunnskóla nr. 91/2008 hafa verið stofnuð skólaráð við grunnskólana en í þeim eiga sæti fulltrúar kennara, foreldra og annars starfsfólks. Auk þess skal skólaráð velja einn fulltrúa grenndarsamfélagsins í ráðið og jafnframt skulu nemendur eiga fulltrúa í skólaráði þegar fjallað er um málefni þeirra. Hlutverk skólaráðs er nokkuð vítt eins og það er skilgreint í lögum. Skólaráð á að taka þátt í stefnumörkun fyrir skólann og mótun sérkenna hans. Það skal fjalla um skólanámskrá skólans, árlega starfsáætlun, rekstraráætlun og aðrar áætlanir um skólastarfið. Þá fær það til umsagnar áætlanir um fyrirhugaðar meiri háttar breytingar á skólahaldi og starfsemi skóla áður en endanleg ákvörðun um þær er tekin og fylgist almennt með öryggi, aðbúnaði og almennri velferð nemenda. Í báðum grunnskólum í Rangárþingi ytra eru skólaráð tekin til starfa, skipuð sjö fulltrúum að meðtöldum skólastjóra, en ekki er að sjá að nemendum hafi verið gefinn kostur á þátttöku í starfi ráðanna. Starf skólaráðanna er enn að mótast og kom fram í viðræðum við skólastjóra að þeir bera miklar væntingar til þeirra.

Í lögum um leikskóla nr. 90/2008 eru í fyrsta skipti ákvæði um foreldraráð sem í skulu sitja þrjú foreldrar. Foreldraráð setur sér starfsreglur en hlutverk þess er að gefa umsagnir um skólanámskrá og aðrar áætlanir sem varða starfsemi leikskólans. Þá skal ráðið fylgjast með framkvæmd skólanámskrár og annarra áætlana innan leikskólans og kynningu til foreldra. Foreldraráð hefur umsagnarrétt um allar meiri háttar breytingar á leikskólastarfi. Í Leikskólanum á Laugalandi hefur farið fram kjör í foreldraráð sem skipað er fjórum fulltrúum foreldra. Í Heklukoti fer stjórn foreldrafélags, sem skipuð er fimm foreldrum, með hlutverk foreldraráðs.

Sú gagnrýni kom fram í viðtölum og rýnihópum að af hálfu sveitarstjórnar skorti ákveðna heildarsýn gagnvart starfi skólanna. Setja þyrfti málefni þeirra í forgang í stjórn sveitarfélagsins. Einkum þyrfti að horfa til leikskólans Heklukots og Grunnskólans á Hellu hvað varðar húsnæðismál þeirra en á undanförunum árum hefði húsnæði Laugalandsskóla verið lagfært umtalsvert og leikskólinn færður undir sama þak og grunnskólinn. Á Hellu þrengdi hins vegar orðið verulega að aðstöðu bæði leikskólans og grunnskólans. Erfiðleikar hafa verið við ráðningu kennara, einkum á Hellu, og gagnrýndu foreldrar það að sveitarfélagið styddi ekki nógu vel við leik- og grunnskólana að ráða menntaða kennara til starfa með því að hafa til reiðu íbúðarhúsnæði fyrir þá sem koma á staðinn vegna starfsins.

Í samtölum kom fram gagnrýni á sveitarstjórn fyrir að hafa ekki lokið stefnumótun í skólamállum. Í lögum um leikskóla nr. 90/2008 og grunnskóla 91/2008 eru ákvæði þess efnis að sveitarfélög setji almenna stefnu um leikskóla- og grunnskólalald í sveitarfélaginu og kynni fyrir íbúum þess. Mörg sveitarfélög hafa þegar mótað slíka stefnu. Árið 2007 skipaði sveitarstjórn vinnuhóp um gerð skólafestefnu. Efnt var til skólafests sem fyrirtækið Alta stýrði með það fyrir augum að nýta niðurstöður þess til stefnumótunar. Tóku íbúar í Ásahreppi þátt í skólafestinginu sem rekstraraðilar að Laugalandsskóla. Drög að skólafestefnu voru kynnt árið 2008 en síðan hefur að sögn lítið gerst frekar í málinu.

Meginskilaboð frá skólafestinginu voru að áhersla yrði lögð á metnaðarfullt skólastarf og víðtæka samvinnu í skólamállum. Taka íbúar þannig undir það viðhorf sem fram kom í úttekt á málum grunnskóla í Rangárbæ ytra árið 2004 um nauðsyn þess að auka faglegt samstarf milli skólanna í sveitarfélaginu. Á skólafestinginu kom enn fremur fram að gera þyrfti endurbætur á húsnæði Grunnskólans Hellu og finna framtíðarlausn húsnæðismála fyrir leikskólann þar. Þeirri hugmynd var hreyft að nýta mætti skólahúsnæði í Þykkvabæ í þágu skólalands í sveitarfélaginu. Kallað var eftir mótun heildstæðrar skólafestefnu þar sem m.a. væri mörkuð stefna um sjálfstæði skólans, húsnæðismál og faglegan metnað. Skiptar skoðanir voru um sjálfstæði skólanna en almennt voru skilaboð þingsins þau, skv. samantekt frá þinginu, að sameining skólanna á Hellu og Laugalandi væri ekki tímabær og að bjóða ætti nemendum upp á val um skóla. Hugmyndir um sameiningu leikskóla og grunnskóla virðast ekki hafa verið ræddar og má vera að ástæðan sé sú að ekki var búið að opna á þann möguleika að lögum þegar þingið var haldið. Í samantektinni kemur hins

vegar fram að þau sjónarmið hafi komið fram að sameiginleg yfirstjórn grunnskólanna gæti skapað tækifæri til að samnýta kennara og fjölga valgreinum.

Í rýnihópi foreldra við úttekt þessa kom fram að í samfélaginu á Hellu gætti ákveðinnar neikvæðni til skóla sem vinna þyrfti með af hálfu foreldrafélags, kennara skólanna og skólaráðs og skapa um leið jákvæðara viðhorf til menntunar almennt. Starf skólanna væri talað niður í stað þess að styðja við mikilvægt starf þeirra. Fram kom að árangur grunnskólanna á samræmdum prófum endurspeglaði kröfur samfélagsins en á undanförnum árum hafa nemendur í Laugalandsskóla skilað betri árangri á samræmdum prófum en nemendur Grunnskólans Hellu. Í rýnihópi foreldra gætti þess viðhorfs að minni kröfur væru gerðar í skólasamfélagi Helluskóla en Laugalandsskóla þar sem ríkir mikill metnaður gagnvart námi og kennslu svo og varðstaða um framtíð og viðgang skólans. Þannig hefðu foreldrar úr skólahverfi Laugalandsskóla t.d. mætt mun betur á skólaþingið sem haldið var til að leggja grunn að skólastefnu sveitarfélagsins.

Samanburður milli skólanna innan sveitarfélagsins hefur skapað ákveðna viðkvæmni í samskiptum þeirra. Íbúum á Hellu finnst betur gert við skólann á Laugalandi, hann sé álitinn fyrsta flokks skóli meðan skólinn á Hellu sé talinn annars eða þriðja flokks. Allar hugmyndir um breytingar á fyrirkomulagi skólamála eru því mjög viðkvæmar. Meðal starfsmanna Grunnskólans Hellu gæti ákveðinnar óánægju eða viðkvæmni vegna gagnrýni og „húsnæðismál notuð sem átylla“ eða réttlætning gagnvart lakari frammistöðu í samanburði á milli skólanna, eins og fram kom í viðtölum. Raunin er hins vegar sú að það eru mun flóknari þættir sem áhrif hafa á árangur skóla en svo að þau verði skýrð á einfaldan hátt. Það eru mjög samverkandi þættir sem þar ráða mestu og ekki síður mikilvægt að horfa til fleiri ytri þátta sem og innri þátta sem miklu skipta. Þetta eru þau mikilvægu viðfangsefni innan og utan skóla sem kennarar þurfa að leiða í skólastarfinu í góðri samvinnu við foreldra, nemendur og hið ytra samfélag.

Leikskólar

Í rýnihópi foreldra kom fram að á undanförnum árum hafi orðið miklar viðhorfsbreytingar til starfs leikskóla og aðsókn í leikskóla í Rangárþingi ytra aukist jafnt og þétt. Til að byrja með voru t.d. uppi efasemdir um þörf fyrir leikskóla á Laugalandi en slíkra stofnana væru mun frekar þörf í þéttbýli en dreifbýli. Vegna breytinga á samfélagsmynstri, starfsháttum og viðhorfum í sveitinni hefur börnum hins vegar fjölgað í skólanum og nú er svo komið að flestir foreldrar kjósa að senda börn sín í

leikskóla. Mikil ánægja virðist ríkja með rekstur Leikskólans á Laugalandi meðal stjórnenda, kennara og foreldra og flutningur skólans undir þak grunnskólans virðist hafa heppnast vel. „Þetta er ein stór fjölskylda“ sagði skólastjóri leikskólans. Leikskólinn á Laugalandi er ein stór deild sem er aðeins skipt í hópa eftir aldri. Að sögn skólastjóra hefur orðið gott samspil við eldri nemendur í grunnskólanum og aðstoða þau gjarnan leikskólabörnin við ýmsa hluti ef þannig stendur á. Leikskólanemendur fá að vera eina kennslustund á viku með 1.–2. bekk og jafnframt einu sinni í viku í íþróttum. Þá getur leikskólinn fengið starfsmenn frá grunnskólanum til að hlaupa undir bagga ef svo stendur á sökum veikinda starfsfólks eða annarra fjarvista og fá jafnframt aðgang að stærra rými í grunnskólanum þegar á þarf að halda. Þegar skólastjórar leikskólans og grunnskólans á Laugalandi og kennarar voru spurðir um það hvort ekki hefði verið ástæða til að stíga skrefið enn lengra og sameina skólana undir eina stjórn, þegar leikskólinn fluttist undir sama þak og grunnskólinn, kváðu þeir svo ekki vera. Töldu þeir ekkert vinnast frekar með því faglega þar sem samvistin byði þegar upp á allt það samstarf sem ynnist með sameiningu skólanna en sameiningu fylgdi hins vegar óöryggi um störf.

Leikskólinn á Laugalandi kynnir námskrá sína á Netinu. Eins og þar segir er skólanámskráin yfirlýsing um hugmyndafræði, skipulag, vinnubrögð og gildi sem lögð eru til grundvallar leikskólastarfinu. Hún byggir á því sem samfélagið telur mikilsvert hverju sinni bæði hvað varðar framfarir og að koma menningararfinum áfram til næstu kynslóðar. Hugmyndafræði leikskólans byggir að mestu á:

- ✓ Að hlýleg og traust umönnun stuðli að andlegri og líkamlegri vellíðan barnanna.
- ✓ Að allir þurfi að þekkja eigin tilfinningar og að allar tilfinningar þarf að virða.
- ✓ Að mikilvægt sé að barnið læri góð samskipti og að vinna með öðrum.
- ✓ Að barnið læri að bera virðingu fyrir sjálfum sér, öðrum og umhverfinu.
- ✓ Að barnið læri í gegnum eigin upplifanir.
- ✓ Að barnið læri best í gegnum leik.
- ✓ Að hægt sé að kenna börnum grundvallaratriði hugsunar og þrautalausnar.
- ✓ Að þroska eigin áhugahvöt.

Skólanámskrá Leikskólans á Laugalandi er ítarlega útfærð og vel unnin. Hún miðlar fjölbreyttum upplýsingum um skólastarfið og þau markmið sem því eru sett. Í lögum um leikskóla nr. 78/1994 og lögum um grunnskóla nr. 66/1995 segir að stuðlað skuli að eðlilegum tengslum á milli leikskóla og grunnskóla. Í skólanámskrá Leikskólans á Laugalandi er m.a. fjallað um samstarf við Laugalandsskóla og segir um það m.a.:

Mikið og gott samstarf er milli leik- og grunnskóla á Laugalandi og eru eftirfarandi markmið sett í leikskólanum um samskiptin:

- ✓ Að vinskapur og félagsleg tengsl barna í leik- og grunnskóla viðhaldist og styrkist.
- ✓ Að veita börnunum stuðning og öryggi með tengingu og samfellu skólastiganna.
- ✓ Að elstu börn leikskólans fái gott tækifæri til að kynnast með markvissum hætti aðstæðum og skipulagi fyrir skólabyrjun.
- ✓ Að leik- og grunnskólakennarar yngsta stigs þekki starf hvers annars og geti þannig myndað samfellu í námi og kennslu barnahópsins.
- ✓ Að skólarnir stuðli að samfellu í uppeldi og menntun og efli tengsl og samvinnu sín á milli, eins og áhersla er lögð á í námskrám beggja skólastiga.
- ✓ Að bæði skólastigin vinni út frá sömu hugmyndafræði og kennarar af báðum skólastigum setji sér sameiginleg markmið með samstarfinu og samræmi kennsluaðferðir (námsaðferðir) svo gæði og skilvirkni náms verði sem best.
- ✓ Að skapa sameiginlega sýn á milli skólastiganna þar sem nýtt er það besta frá báðum skólastigum.
- ✓ Að skapa meira öryggi fyrir foreldra þegar börn þeirra skipta um skólastig.
- ✓ Að taka mið af þörfum barnahópsins og móta vettvang þar sem nám fer fram.
- ✓ Að mæta þörfum hvers og eins án þess að flokka aðeins eftir aldri.
- ✓ Byggja nám og kennslu á reynslu barnanna.

Heimild: Skólanámskrá Leikskólans á Laugalandi 2008:24

Hér birtist skörp sýn á mikilvægi samskipta og samstarfs skólastiganna tveggja. Samskiptin eru ekki aðeins í formi heimsókna eða kynninga en þess í stað sett fram skýr markmið er augljóslega geta dregið úr skilum milli skólastiganna og auðvelda börnum að eiga samskipti og að flytjast af einu skólastiginu á annað.

Heklukot, leikskólinn á Hellu, telur 76 börn er skiptast á fjórar deildir, þar af Gljábæ sem er 10 barna aldursblönduð deild starfrækt í Þykkvabæ. Sökum nemendafæðar hafði leikskólastarf verið lagt af í Þykkvabæ en eftir að börnum fjölgaði að nýju var ákveðið að starfrækja þar leikskóladeild frá Heklukoti, enda rúmar Heklukot ekki allan nemendafjöldann sbr. umfjöllun í kafla 5.5. Að mati leikskólastjóra þarf 6–15 börn til að hægt sé að starfrækja þar sjálfstæða deild og sinna góðu leikskólastarfi. Forsendur deildar af þessu tagi er að mati leikskólastjórans gott starfsfólk en þrír starfsmenn Heklukots annast skólastarfið í Þykkvabæ. Mæta þeir á reglulega fundi starfsmanna á Hellu og taka þátt í sameiginlegu faglegu starfi. Matur er sendur frá mötuneyti skólanna á Hellu.

Ef pláss leyfir eru 18 mánaða gömul börn tekin inn í Heklukot. Nemendur eru af mjög fjölbreyttu þjóðerni og voru þeir frá 11 þjóðlöndum haustið 2007. Til að sinna þörfum þessa ólíka barnahóps hefur skólinn einnig þurft að ráða starfsmenn af ólíkum þjóðernum og hefur þetta gert allt foreldrastarf flóknara og erfiðara.

Skólanámskrá Heklukots er aðgengileg á Netinu eins og skólanámskrá Leikskólans á Laugalandi. Hún hefur hins vegar ekki verið uppfærð frá árinu 2007 og tekur því ekki mið af nýjum lögum sem tóku gildi vorið 2008. Hugmyndafræði Heklukots byggir á því að best væri ef allir fengju tækifæri í gegnum leik til að:

- ✓ Læra að þekkja sjálfan sig og kynnast öðrum.
- ✓ Læra að bera virðingu fyrir sjálfum sér, öðrum og umhverfinu.
- ✓ Læra góð samskipti og að virkja eigin áhugahvöt.

Segir í skólanámskránni að til að vinna sem best að þessum markmiðum og efla alhliða þroska nemenda taki starfsfólk fyrst og fremst mið af kenningum Howard Gardner og Birgitta Knutsdotter Olofsson.

Í skólanámskrá Heklukots er fjallað um samstarf við önnur skólastig. Þar segir m.a.:

Í aðalnámskrá leik- og grunnskóla er undirstrikuð nauðsyn þess að samfella sé í uppeldi og menntun nemenda, þannig að þeir upplifi ekki breitt bil á milli skólastiga. Leikskólinn er frábrugðinn grunnskólanum að mörgu leyti og á nám í leikskóla sér stað á annan hátt en í grunnskólanum. Engu að síður þarf að móta heildarsýn og eðlilegt samhengi í uppeldi og menntun nemenda á þessum tveimur skólastigum. Samstarf og gagnvirk tengsl milli leikskóla og grunnskóla eru mikilvæg til þess að vinna að því meginmarkmiði að efla alhliða þroska nemenda í samræmi við eðli og þarfir hvers og eins.

Af upplýsingum skólanámskrár Heklukots um samstarf við Grunnskólann Hellu má ráða að talsvert önnur gildi eru í samstarfinu en milli leikskólans og grunnskólans á Laugalandi. Samstarfið er ekki eins náíð né áformin um samskipti skólanna. Í skólanámskrá Heklukots er fjallað um hvernig skólinn stuðlar að samstarfi við grunnskólann:

Gott samstarf er á milli leikskólans og grunnskólans og eru gagnkvæmar heimsóknir reglulega á milli skólastiganna, bæði hjá nemendum og kennurum nokkrum sinnum yfir veturinn. Á þann hátt tekst okkur að skapa tengingu á milli skólastiganna og stuðla að vellíðan nemenda við þá breytingu að kveðja leikskólann sinn og hefja nám í grunnskóla og að það verði eins auðvelt og kostur er.

Hér er umfjöllunin almennt orðuð, ekki sett fram skýr markmið eða sýn um samstarf skólanna. Má því ætla að ákveðnir stofnanamúrar standi í vegi fyrir auknu samstarfi skólanna sem þörf er að eyða. Samkvæmt upplýsingum skólastjóra Heklukots vann aðstoðarskólastjóri að gerð áætlunar um tengingu leik- og grunnskóla. Að hennar sögn hefur ekki enn tekist að fá Helluskóla til að vinna eftir þeirri áætlun þó ágætt samstarf sé í gangi sem sífellt sé verið að bæta. Í ljósi nýrra laga um leikskóla og grunnskóla svo og laga um menntun og ráðningu kennara í leikskóla og grunnskóla

þar sem ákvæði eru um að kennarar muni geta fengið leyfisbréf á báðum skólastigum kallar á að nánar sé hugað að þessum skilum.

Grunnskólar

Í úttekt á skólamáli í Rangárþingi ytra árið 2004 var fjallað um fábreytni valgreina í skólum sveitarfélagsins. Mikil breyting hefur orðið á í Grunnskólanum Hellu þar sem nemendum 9. og 10. bekkjar stendur nú til boða fjölbreytt val, bæði bundið og frjálst í sex tíma á viku. Í bundnu vali hafa þeir úr að velja þremur greinum en í hinu frjálsa vali átta greinum.

Á heimsíðu Grunnskólans Hellu er að finna skólanámskrá skólans sem inniheldur upplýsingar um starf skólans, framtíðarsýn og markmið hans. Námskráin skiptist í tvo hluta, markmið náms og kennslu í einstöku árgöngum og almennar upplýsingar, framtíðarsýn og stefnu skólans ásamt starfsmannastefnu, jafnréttisstefnu endurmenntunarstefnu, forvarnir, viðbragðsáætlun og áfallaáætlun ásamt upplýsingum um foreldrasamstarf og félagsmál nemenda o.fl.

Af hálfu fræðslunefndar eða sveitarstjórnar hafa verið settar á laggirnar nefndir til að fjalla um tiltekna þætti er varða skólamál, s.s. um framtíðarhúsnæðismál leik- og grunnskóla á Hellu og um stofnun verknámsbrautar á grunnskólastigi. Athygli vekur að skipan nefndanna tveggja voru án aðkomu skólastjóra. Slíkt býður upp á núning sem nauðsynlegt er að losna við. Þessa virðist ekki gæta með sama hætti gagnvart Laugalandsskóla en skólastjóri þar hefur óneitanlega aðrar aðstæður stjórnkerfislega en skólastjóri á Hellu. Það snýr einkum að því að hann er ábyrgur gagnvart samráðsnefnd Ásahrepps og Rangárþings ytra um rekstur milli funda nefndarinnar sem eru um tvisvar á ári.

Í rýnihópum og viðtölum sem tekin voru við úttekt þessa kom skýrt fram það sjónarmið að húsnæðismál hömluðu starfsemi Grunnskólans Hellu. Allir voru sammála því að úrbóta væri þörf þó að einhver ágreiningur sé um það hvernig best væri að því staðið. Í viðtölum kom fram það sjónarmið að til skamms tíma mætti leysa úr málum skólans með því að skólinn tæki í sín not skólahúsnæðið í Þykkvabæ. Þangað mætti flytja tvo til þrjá árganga og ljúka kennslu þeirra þar. Ekki verður annað séð en sú hugmynd sé verð allrar skoðunar. Þannig mætti hugsa sér að flytja fimmta, sjötta og sjöunda bekk í Þykkvabæ en samtals verða það um 37 nemendur skólaárið 2009–2010. Skólahúsnæðið í Þykkvabæ rúmar 40–50 nemendur og gæti boðið upp á að þar yrðu þróaðar aðferðir með samkennslu árganga og teymisvinnu kennara líkt og gert er í Norðlingaskóla í Reykjavík og víðar. Samhliða mætti huga að

nýtingu rýmis í íþróttahúsinu fyrir starfsemi leikskóla líkt og var gert fyrir nokkrum árum síðan.

Eins og lög mæla fyrir um hafa grunnskólar í Rangárþingi ytra unnið að því að innleiða aðferðir til innra mats. Í niðurstöðum sjálfsmats Grunnskólans Hellu má sjá ánægjulega þróun í viðhorfi foreldra til þess starfs sem fram fer í skólanum milli ára 2005 og 2009. Í niðurstöðum viðhorfskönnunar sem lögð var fyrir vorið 2009 kemur fram að 80% foreldra finnst skólinn svara kröfum nútímans vel og svipað hlutfall segir samskipti sín við kennara barnsins síns góð. Þetta hlutfall hefur hækkað úr 60% frá könnun árið 2005. Í sjálfsmatsskýrslu segir skólastjóri m.a. um niðurstöður viðhorfskönnunarinnar:

Óhætt er að fullyrða að í nánast öllum þeim þáttum sem komið er inn á í könnuninni, þá er afstaða foreldra mun jákvæðari í garð skólans miðað við fyrri könnun. Sem dæmi um þá jákvæðu viðhorfsbreytingu sem átt hefur sér stað frá síðustu könnun má nefna að árið 2005 töldu 74% foreldra sig geta mælt með skólanum við aðra foreldra. Núna hefur þetta hlutfall hækkað upp í 91% (Grunnskólinn Hellu, 2009, bls. 8).

Almennt verður að telja að niðurstöður gefi til kynna að viðhorf fólks sé jákvætt þegar spurt er út í þætti er varða faglegt starf en það vekur þó athygli að yfir 16% foreldra telur að barnið þess hafi orðið fyrir einelti í skólanum og innan við helmingur foreldra segir vel unnið úr agamálum í skólanum. Þessi afstaða endurspeglast einnig í því að fast að fimmtungur foreldra segir að viðbrögð skólans við ábendingum og athugasemdum sé ábótavant. Eðlilegt er að túlka niðurstöður af slíkri könnun með varúð en í ljósi niðurstaðna könnunarinnar hefur skólinn sett niður umbótaáætlun og lýtur hún að stærstum hluta að eineltis- og agamálum. Nokkur orka virðist fara í að sinna agamálum í skólanum. Skólastjóri greindi frá því að það vantaði úrræði, sérstaklega fyrir drengi sem ekki hefðu áhuga á bóknámi en gætu fengið útrás í verknámi. Í samantekt sem skólastjóri sendi fræðslunefnd Rangárþings ytra lýsir hann áhyggjum sínum af líðan drengja í grunnskólum og segir að „*sífelld stærri hópur drengja finni sig ekki í bóknáminu og sjái ekki fram á að hægt sé að ná tökum á því og bæta námsárangurinn.*“ (Frumathugun um stofnun verknámsdeildar á grunnskólastigi í Rangárþingi ytra. Febrúar 2008. Viðhengi 1). Setur hann fram hugmyndir um á hvern hátt Grunnskólinn á Hellu geti komið til móts við mismunandi þroska og áhugasvið nemenda sem dragast aftur úr í náminu. Leggur skólastjóri til að stofnuð verði verknámsdeild, „*sem væri útbúin öllum þeim tækjakosti sem nútíma verknámsdeild gerir kröfur um. Gert er ráð fyrir að í deildinni verði allt að 12 nemendur, sem færu inn í hana að eigin ósk í samráði við foreldra.*“ (Frumathugun um stofnun verknámsdeildar á grunnskólastigi í Rangárþingi ytra. Febrúar 2008).

Á grundvelli samantektarinnar setti fræðslunefnd á laggirnar vinnuhóp sem fékk það hlutverk að:

kanna nánar grundvöll fyrir deild sem þessa, kanna áhuga annarra sveitarfélaga á málinu, skoða staðsetningu og kanna með möguleika á fjármagni til verkefnisins úr atvinnulífi og víðar. (Frumathugun um stofnun verknámsdeildar á grunnskólastigi í Rangárþingi ytra. Febrúar 2008).

Í umfjöllun um hugsanlega nemendur í verknámsdeild gengur starfshópurinn út frá því „að sé miðað við nemendur sem dragast aftur úr hefðbundnu námi og gætu nýtt sér verknámsdeild, gæti verið um allt að 12 til 14 nemendur að ræða frá Grunnskólanum á Hellu einum og sér skv. upplýsingum skólastjóra.“ (Frumathugun um stofnun verknámsdeildar á grunnskólastigi í Rangárþingi ytra. Febrúar 2008, bls. 4). Þessi viðmið sem vinnuhópurinn gengur út frá eru umhugsunarverð. Ef fjöldi nemenda í 8.–10. bekk skólaárið 2008–2009 er skoðaður þá voru nemendur í þessum bekkjum alls 51 eða 17 nemendur að meðaltali í árgangi. Ef reiknað er með að drengir séu helmingur nemendafjöldans eru þeir 8–9 í árgangi. Viðmiðunin sem starfshópurinn notar um nemendafjölda í verknámsdeildina segir að um eða yfir helmingur allra drengja í Grunnskóla Hellu sé ekki hæfur til bóknáms og þurfi á verknámsdeild að halda sem skólalegu úrræði. Ef þetta er skoðað í ljósi upplýsinga af vef Hagstofu Íslands um drengi sem njóta sérkennslu eða stuðnings í námi á árunum 2005–2008 eru það að meðaltali 11,6% nemenda sem njóta slíkrar kennslu í grunnskólum landsins.

Í skólanámskrá Grunnskólans Hellu segir að sérkennsla sé „fyrst og fremst stuðningur við þá nemendur sem þarfnast tímabundinnar aðstoðar eða samfellds stuðnings um lengri tíma, jafnvel alla skólagönguna. Í sérkennslunni er reynt að starfa fyrirbyggjandi til að koma í veg fyrir vandamál síðar. Það er m.a. gert með því að reyna að finna snemma á skólagöngunni þá nemendur sem aðstoðar þurfa með og veita þeim þann stuðning sem hægt er.“ (Grunnskólinn Hellu, e.d.).

Í rýnihópi foreldra kom fram sú gagnrýni á skólann að þar væri mikil áhersla lögð á sérkennslu og þessa gætti strax við innritun nemenda í skólann. Ekki væru gerðar tilraunir með breytt kennsluform til að mæta þörfum nemenda en þess í stað væru nemendur flokkaðir og þeir teknir í sérkennslu eða settir í sérbekk. Eins og nærri má geta leiðir þetta af sér aukinn kostnað. Á liðnu skólaári var varið 84 kennslustundum á viku hverri til sérkennslu eða að meðaltali um 0,56 st./v. á hvern nemanda skólans. Þar með er talin sérkennsla (37 st./v.), nýbúakennsla (14 st./v.) og kennsla í 9. bekk Y (33 st./v.). Til viðbótar þessu tímamagni í sérkennslu eru ráðnir stuðningsfulltrúar

sem starfa með kennurum og nemendum. Þetta verður að teljast tiltölulega hátt hlutfall í ljósi nemendafjölda skólans.

Hér er eitthvað á ferð sem verulegrar endurskoðunar og ígrundunar þarfnast við og sú skoðun látin í ljós að mikilvægara sé að beina sjónum að innra starfi skólans en leita lausna í formi sér- eða verknámsdeilda við vanda skólans í því að mæta ólíkum þörfum nemenda. Hér skal það undirstrikað að vandinn er skólans en ekki nemandans að finna leiðir sem hæfa þeim markmiðum sem sett eru. Almennt verður að líta svo á að deildir skólans séu fámennar með að meðaltali 15–16 nemendur í deild og því ætti að vera auðveldara um vik að mæta ólíkum þörfum nemendanna en í fjölmennari deildum.

Eins og fram hefur komið hefur öll aðstaða til skólahalds á Laugalandi batnað verulega frá úttekt árið 2004. Mikil samstaða er í skólasamfélaginu um að treysta skólahald á Laugalandi til framtíðar enda virðist skólinn vel mannaður og gott starf unnið. Góður agi virðist í skólanum og mikill metnaður fyrir hans hönd bæði af hálfu kennara og foreldra.

Skólanámskrá liggur fyrir á heimasíðu Laugalandsskóla og þar er að finna helstu upplýsingar um skólastarfið og markmið skólastarfsins. Í skólanámskrá er gerð grein fyrir heimanámi, námsmati, heilsugæslu í skóla, sérfræðipjónustu, öryggismálum, fyrirbyggjandi aðgerðum við einelti og skólaakstri. Auk þessa eru gefnar upplýsingar um nefndir og ráð er tengjast skólanum, starfsfólk skólans, skólareglur, valgreinar o.fl.

Skólinn hefur unnið að því að innleiða aðferðir til sjálfsmats og má á heimasíðu skólans finna matsskýrslur yfir alla helstu þætti skólastarfsins. Í heild er niðurstaða matsins mjög jákvæð fyrir skólann. Starfsfólki skólans finnst skólinn vera góður vinnustaður þar sem öllum líður vel og tekið sé tillit til hæfileika þeirra og þekkingar. Almennt virðist nemendum líða vel í skólanum en undir það skal tekið sem fram kemur hjá skólastjóra að ekki megi líta fram hjá því að nokkrum nemendum líður ekki vel og vilji hans er að vinna að umbótum á því. Starfsmenn tala einum rómi um að tekið sé strax á málum sem upp koma og þau leyst á farsælan hátt og undir það taka flestir foreldrar og nemendur.

Í sjálfsmatsskýrslu Laugalandsskóla er greint frá því að haustið 2006 hafi stjórnunarskipan skólans breyst þannig að ráðinn var aðstoðarskólastjóri og störf tveggja árgangastjóra og staðgengils skólastjóra lögð af. Eins og fram hefur komið

eru mikil tengsl milli Laugalandsskóla og Leikskólans á Laugalandi en jafnframt hefur skólinn góð tengsl við Fjölbrotaskóla Suðurlands og Menntaskólann á Laugarvatni. Nemendur fá reglulega kynningar á skólunum og býður skólinn nemendum sem vel standa í námi að taka námsáfangi í FSU. Tilboðið er í góðu samstarfi við FSU og taka nemendur próf þaðan og er námið að fullu viðurkennt.

Gott samstarf hefur verið við Tónlistarskóla Rangæinga og vinnur Laugalandsskóli að því í samstarfi við Tónlistarskólann að glæða tónlistaráhuga nemenda. Kennari Tónlistarskólans hefur fasta viðveru í skólanum í viku hverri og allir nemendur í 2. og 3. bekk fá tækifæri til að læra á blokkflautu og 3. og 4. bekkur á gítar og síðar á hljómborð. Skólinn virðist byggja þetta samstarf sitt á gömlum hefðum sem mótuðust fyrir sameiningu sveitarfélaga í Rangárþing ytra og hafi á grundvelli þeirra annan kultúr en þróaðist í skólanum á Hellu. Mikil ánægja virðist með þetta samstarf skólanna.

Þegar starfsmannahald skólanna í Rangárþingi ytra er skoðað veur það upp spurningar hvort ekki megi draga úr stjórnunarumfangi þeirra eða hagræða með einum eða öðrum hætti. Í grunnskólunum tveimur eru fjórir skólastjórar auk eins deildarstjóra og í leikskólunum eru þrír skólastjórar auk tæplega fimm deildarstjóra. Sjálfsgagt eru það útreikningar skv. lögum sem „gefa“ stofnununum þetta rými en hér skal því haldið til haga að inni í þessu stjórnunarumfangi felst ákveðin kennsluskylda. Því má hins vegar velta fyrir sér hversu skynsamlegt þetta er út frá fjölda nemenda skólanna en alls telja þeir ekki nema um 350 nemendur sem í sjálfu sér telst ekki stór skóli.

Laugalandsskóli og Leikskólinn á Laugalandi hafa verið sameinaðir undir eitt þak og virðist vel hafa tekist til um samstarf skólanna. Samanlögð nemendatala þeirra er um 120 nemendur. Í skólunum tveimur eru þrír skólastjórar auk deildarstjóra og sérkennslustjóra í leikskóla. Aðspurður hafnaði skólastjóri grunnskólans ekki hugmyndinni um sameiningu skólanna í eina stofnun en hins vegar kvaðst hann ekki sjá ávinning af slíkri aðgerð. Ef til þess kæmi væri mikilvægt að faglega sterkur stjórnandi fengist til að annast leikskólann.

Í umræðu um sameiningu leikskóla og grunnskóla er mikilvægt að hafa í huga að slík sameining ætti ekki að vera á kostnað annarrar stofnunarinnar og því ekki sjálfgefið að deildarstjóri annist leikskólann í sameinaðri stofnun, það getur eins verið aðstoðarskólastjóri eða skólastjóri. Þetta þýðir að ein stofnun yrði til með 120 nemendum á aldrinum 18 mánaða til 16 ára aldurs og stjórnun stofnunarinnar yrði

ákveðin skv. tillögum þess skólastjóra sem ráðinn yrði til að stýra henni eins og lög kveða á um. Ávinningur af slíkri sameiningu á Laugalandi væri fyrst og fremst fólgin í því að einfalda stjórnun stofnananna tveggja og minnka yfirbyggingu þeirra. Fækka mætti stjórnendum (draga úr stjórnunarumfangi) og í ljósi nýrra laga, fela skólastjóra að gera tillögur um fyrirkomulag stjórnunar í hinni nýju stofnun.

Ekki verður annað séð en að sambærilega hagræðingu megi gera í Heklukoti og Grunnskólanum Hellu. Með sameiningu skólanna yrði þar til nýr 230 nemenda skóli með nemendum á aldrinum 18 mánaða til 16 ára aldurs. Slík sameining kallaði á endurskipulag skólalóðar og líklega endurskoðun byggingaráforma m.t.t. þess að tengja skólana betur saman.

Í skýrslu um úttekt á málum grunnskóla í Rangárþingi ytra árið 2004 var fjallað um samstarf skólanna og áhersla lögð á að komið yrði á auknu faglegu samstarfi stofnananna. Það virðist því miður ekki hafa gengið eftir sem skyldi eins og fram kom í viðtali við rýnihóp kennara á Hellu og Laugalandi. Eðlilegt er að sveitarstjórn og fræðslunefnd vilji tryggja ákveðið samræmi á milli skólanna hvað varðar faglegt starf þeirra þannig að nemendur sveitarfélagsins sitji við svipað borð hvað varðar skólalega þjónustu. Þess er tæpast að vænta að skólarnir sjálfir hafi forgöngu um slíkt samstarf því ekki verður séð hver þeirra á að hafa frumkvæðið að því. Hér verður fræðslunefndin sjálf að hafa frumkvæðið í samvinnu við skólastjóra skólanna, gera áætlun um hvernig faglegu samstarfi skólanna getur verið háttað, standa fyrir námskeiðum og fræðslufundum fyrir kennara og stjórnendum, sameiginlegum samráðs- og ígrundunarfundum og fleira mætti telja.

Tónlistarskóli

Tónlistarskóli Rangæinga er með náið samstarf við bæði leik- og grunnskóla á starfssvæðinu.

Á Heklukoti og Leikskólanum á Laugalandi er tónlistarkennsla fyrir 4 og 5 ára börn, hálf tíma í hverri viku. Unnið er með hlustun og blæbrigði í tónlist, einföld nótnagildi og kennd einföldustu undirstöðuatriði í blokkflautukennslu. Börnin koma síðan fram einu sinni á ári. Þá heimsækja þau tónlistarskólann til að hlýða á stutta tónleika og kynnast ýmsum hljóðfærum.

Tónlistarskólinn er með samstarf við grunnskólana í Rangárvallasýslu. Þar fer fram forskólakennsla. Í 2. og 3. bekk er kennt á blokkflautu og í 4. bekk fá nemendur val um nokkur hljóðfæri. Nemendur koma síðan fram á jólagleði og vorhátíð

grunnskólanna. Nemendur tónlistarskólans taka virkan þátt í ýmis konar uppákomum á vegum grunnskólanna. Nemendur forskólans sækja námið í tónlistarskólann á Hellu og Hvolsvelli og tiltekna kennslustofur á Laugalandi.

Skipulag forskólanámsins er þannig að í 2. bekk er nemendum skipt í 2 – 4 hópa eftir fjölda. Kennt er á sópranblokkflautu. Samhliða hljóðfæranáminu eru kennd undirstöðuatriði í tónfræði þ.e. nótnaheiti, lengdargildi, taktboði og taktur. Kennslustund er byggð upp á fjölbreyttan hátt, nemendur spila í tímum, vinna með skrifleg verkefni og hlustunardæmi. Þegar nemendur hafa fengið sitt eigið hljóðfæri er ætlast til að þeir æfi sig heima daglega eftir bestu getu. Í 3. bekk er unnið áfram á sama hátt en viðfangsefni verða nokkuð erfiðari.

Í 4. bekk breytist fyrirkomulag forskólans þannig að nemendur geta valið um fiðlu, gítar, hljómborð og trompet. Unnið er í smærri hópum með 3–4 nemendur í hverjum hópi. Leitast er við að ná undirstöðutækni á nýju hljóðfærin og unnið áfram með tónfræði. Tónlistarskólinn lánar nemendum hljóðfæri foreldrum að kostnaðarlausu.

Sett eru fram ítarleg markmið með tónlistarnáminu í forskólanum, bæði markmið fyrir hvert námsár og í tilviki 4. bekkjar eru einnig sett sérstök markmið fyrir nám á hvert hinna fjögurra hljóðfæra. Gerð er góð grein fyrir þessum markmiðum á heimasíðu skólans. Almennt má segja að heimasíðan sé mjög góð og upplýsandi fyrir þá sem nýta þjónustu skólans.

Að mati skólastjóra er góð reynsla af samstarfi sveitarfélaganna um tónlistarskólann og rekstrarforminu sem er samrekstur í tengslum við Héraðsnefnd Rangæinga. Að hans mati hafi það kosti að bjóða upp á þjónustu sem þessa á héraðsvísu. Það sé rekstrarlega hagkvæmt og það náist meiri fjölbreytni í námi með þessu móti fremur en ef hver grunnskóli fyrir sig byði upp á tónlistarnámið. Námsframboð er að mestu það sama á öllum þremur kennslustöðunum en á Laugalandi þurfa þó nemendur sem læra á tiltekin hljóðfæri að sækja nám sitt til Hellu.

Að mati skólastjórans er andinn í skólasamfélaginu gagnvart tónlistarnámi mikilvægur og gangi sérstaklega vel með þennan þátt á Hvolsvelli og Laugalandi.

5.7. Framhaldsnám og símenntun

Flestir nemendur sem ljúka grunnskólanámi í grunnskólum Rangárbings ytra fara til framhaldsnáms á Selfoss í Fjölbrotaskóla Suðurlands (FSU). Á hverju ári fara nokkrir nemendur í Menntaskólann á Laugarvatni og eru í heimavist þar. Skólabíll sem fer frá Hellu ekur nemendum á Selfoss og verða nemendur að koma sér þangað til að ná í

skólabílinn ellegar að fara í veg fyrir bílinn á akstursleið hans. Nemendur sem búa í dreifbýli sveitarfélagsins verða því að koma sér sjálfir til móts við skólabíl sem ekur um þjóðveg 1. Það getur því verið óhentugt fyrir nemendur að nýta sér skólaaksturinn sökum þess tíma sem það tekur að komast í og úr skóla. Hægt er að fá inni á nemendagörðum á Selfossi en flestir nemendur kjósa að vera í skólaakstri þó einstaka nemandi úr sveitum Rangárþings ytra nýti sér nemendagarða að sögn skólameistara og aðstoðarskólameistara FSU.

Góð samvinna hefur tekist á milli grunnskólanna og framhaldsskólanna á svæðinu. Framhaldsskólarnir heimsækja grunnskólana reglulega og kynna nemendum 9. og 10. bekkja námsframboð sitt og þá stendur þeim til boða að eiga viðtöl við námsráðgjafa framhaldsskólanna. Eins og fram hefur komið hefur tekist samstarf milli FSU og grunnskólanna í Rangárþingi ytra um að gefa nemendum sem það hentar, að ljúka einstöku námsáföngum framhaldsskólans í grunnskólanum. Námið er grundvallað á markmiðum framhaldsskólans og próf fengin frá FSU en kennsla er veitt af grunnskólanum. Mikil ánægja er með þetta samstarf í skólunum og samstarfið gengið mjög vel en athygli vekur að ekkert er greint frá þessum námsmöguleika í skólanámskrá grunnskólanna. Það liggur því ekki opinbert fyrir hvernig að þessum málum er staðið í skólunum eins og æskilegt væri fyrir foreldra.

Að undanfögnu hefur verið unnið að athugun á því að stofna til framhaldsskóla á Hellu í samvinnu og samráði við sveitarstjórnarmenn í nærliggjandi sveitarfélögum. Meginröksemdin fyrir stofnun slíks skóla er að nemendur geti stundað nám lengur í heimabyggð og þurfi ekki að hleypa heimdraganum á viðkvæmu aldrursskeiði. Hækkun sjálfræðisaldursins vegur þar líka þungt svo og kostnaður. Í áætlunum um stofnun skólans er gert ráð fyrir því að fjöldi nemenda geti orðið um 200 en í ljósi fjölda grunnskólanemenda á svæðinu er líklegt að sú tala sé of há því einhver hluti nemendahópsins mun sækja um aðra skóla þar sem hann telur sig ekki fá námstilboð við sitt hæfi og þá virðist í áætlunum ekki heldur gert ráð fyrir brottfalli þegar líður á skólatímann. Gerð hefur verið skoðanakönnun meðal foreldra þar sem eðlilega kemur fram vilji þeirra til að geta haft börn sín lengur heima. Rímar sú afstaða vel við sambærilegar kannanir sem gerðar hafa verið annars staðar á landinu. Þetta sjónarmið kom glögglega fram í rýnihópi foreldra en jafnframt kom fram mikilvægi þess að stofnun framhaldsskóla mætti ekki verða á kostnað grunnskólans, þ.e. ljúka þyrfti að laga til aðstöðu Grunnskólans Hellu áður en hafist yrði handa um uppbyggingu framhaldsskóla.

Áhugi nemenda í rýnihópum í Laugalandsskóla og Grunnskólanum Hellu virtist ekki mikill á uppbyggingu framhaldsskóla á Hellu. Flestir sem tjáðu sig kváðust fremur kjósa að fara í FSU, Menntaskólann á Laugarvatni eða jafnvel til Reykjavíkur til framhaldsnáms að grunnskólanámi loknu. Afstaða nemenda þarf í sjálfu sér ekki að koma á óvart. Núverandi fyrirkomulag er það sem þau þekkja og hafa búið sig undir. Eftirvænting blönduð svolitlum kvíða hefur þegar gert vart við sig í brjóstum elstu nemendanna að stíga sín fyrstu spor í framhaldsskóla. Þau telja sig þekkja þá kosti sem til boða eru en vita ekki hvað framhaldsskóli á Hellu kann að bjóða þeim.

Með nýjum lögum um framhaldsskóla var miðað að því að stórauka sveigjanleika námsskipulags, fjölga námsleiðum og skapa skilyrði fyrir fleiri til að ljúka skilgreindu námi um leið og ákvæði eru sett um fræðsluskyldu til 18 ára aldurs. Framhaldsskólum er veitt frelsi til að þróa sérstakar námsbrautir sem byggjast á sérstöðu þeirra og styrkleika. Áhersla er lögð á að efla verknám og gera því jafnhátt undir höfði og bóknámi.

Í þessu getur bæði styrkleiki og veikleiki fámenns framhaldsskóla falist. Í áætlunum um framhaldsskóla á Hellu er ekki gert ráð fyrir að skólinn verði fjölmennur skóli og námsframboð því fábreyttara en fjölmennari skólar geta boðið upp á. Í því mun veikleiki skólans felast eins og reynslan hefur orðið um aðra fámenna framhaldsskóla. Reyndin verður því sú að rökin fyrir stofnun framhaldsskóla ná aðeins til takmarkaðs hluta þess hóps, sem stendur frammi fyrir því hverju sinni að velja um framhaldsnám, þar sem ekki er hægt að bjóða sérhverjum einstaklingi upp á nám við sitt hæfi. Því er hætt við að nemendahópurinn geti orðið tiltölulega einsleitur, að nemendur sem hafa sett sér markmið og hafa metnað til náms sækji í stærri skólana en eftir sitji óráðnari hópur nemenda. Það kann hins vegar að vera að hægt verði að þróa nám við skólann sem tekur mið af atvinnuháttum eða aðstæðum á skóla-svæðinu er gera hann að áhugaverðum kosti fyrir hóp nemenda innan sveitar og utan um leið og gætt er að fjölbreytni í námsframboði. Þá kann einnig að vera að skóli af þessu tagi geti betur staðið við bakið á þeim nemendum sem þarfnast alls þess stuðnings sem fámennið getur veitt þeim.

Að sögn skólameistara FSU hefur framhaldsskólinn boðið Rangæingum upp á samstarf við mótun framhaldsskóla á Hellu og er það vel að málið er allt unnið í góðri sátt við FSU. Vegna breytinga á lagaumhverfi og aðstæðna í efnahagslífi samfélagsins vilja skólayfirvöld FSU hins vegar staldra við nú. Mátu skólameistarar það svo að

næstu 2–3 ár yrði lítið hægt að gera í uppbyggingu nýs framhaldsskóla þar sem rík krafa væri um niðurskurð í framhaldsskólakerfinu.

Rangárþing ytra er aðili að Fræðsluneti Suðurlands. Fræðslunetið er sjálfseignarstofnun á sviði háskólamenntunar, fullorðinsfræðslu og símenntunar en starfsemi þess hefur vaxið gríðarlega frá stofnun þess árið 1999. Að sögn forstöðumanns er markmið Fræðslunetsins að ná til þeirra sem eru á vinnumarkaði og hafa stystu skólagönguna. Námskeið á vegum Fræðslunetsins eru bæði starfstengd og tómstundanám af fjölbreyttu tagi. Fræðslunetið hefur haft frumkvæði að því að sækja í hvers konar endur- og símenntunarsjóði til námskeiðahalds og boðið upp á námskeið um allt Suðurland. Frumkvæðið að námskeiðahaldi þarf þó ekki að koma frá Fræðslunetinu heldur geta fyrirtæki og stofnanir óskað eftir því að það skipuleggi eða umsýsli námskeið fyrir þeirra hönd fyrir starfsfólk sitt. Þá hefur Fræðslunetið verið í virku samstarfi við háskóla og boðið upp á fjarnám af ýmsu tagi frá þeim. Þetta starf hefur umbylt aðstöðu fólks í hinum dreifðari byggðum og m.a. hafa aðstæður skóla gjörbreyst með tilkomu kennaramenntunar í fjarnámi.

Stórir vinnustaðir í Rangárþingi ytra hafa nýtt sér þjónustu Fræðslunetsins sem hefur annast námskeið fyrir starfsfólk þess. Þá hefur Fræðslunetið haft til boða 210 kennslustunda nám fyrir ófaglært starfsfólk leikskóla og grunnskóla. Að mati forstöðumanns Fræðslunetsins er mikil þörf fyrir námskeið af fjölbreyttu tagi fyrir starfsfólk skóla en skólastjórar á starfssvæðinu hefðu sýnt auglýsingum Fræðslunetsins ákveðið tómlæti. Kvað hann Fræðslunetið hafa brugðist við með því að koma skilaboðum beint til kennara og annarra starfsmanna skóla. Leikskólastjórar væru hins vegar mun virkari sem e.t.v. skýrðist af því að Skólaskrifstofa Suðurlands hefur með höndum tiltekna fræðslu og ráðgjöf við grunnskóla sem skólastjórar þeirra skóla leituðu e.t.v. fremur eftir en til Fræðslunetsins. Að sögn skólastjórnenda Grunnskólans Hellu eru þau námskeið afar vel sótt af kennurum skólans en auglýsingar er berast í skólann frá Fræðslunetinu eru kynntar öllum starfsmönnum með tölvupósti, upplestri tilkynninga á hálfsmánaðarlegum starfsmannafundum og á auglýsingatöflu. Kváðu þeir skilning sinn þann að námskeið Fræðslunetsins væru stíluð á þarfir almennings en ekki sérstaklega hugsuð fyrir kennara. Kennarar skólans sæktu hins vegar reglulega námskeið Fræðslunetsins og hafa tekið að sér að kenna á námskeiðum þess.

E.t.v. er þörf á að koma á skýrri verkaskiptingu á milli Fræðslunetsins og Skólaskrifstofu þannig að Skólaskrifstofan fæli Fræðsluneti að annast skipulag og

umsjón kennaranámskeiða og fræðslu til annars starfsfólks skólanna meðan Skólaskrifstofan sinnti ráðgjöf og skólaþróun í skólunum.

6. NIÐURSTÖÐUR

Þrátt fyrir að flestir viðmælendur vilji í stórum dráttum hafa óbreytt fyrirkomulag skólamála áfram, er ljóst að vilji er hjá ýmsum til breytinga en það er út frá mismunandi forsendum. Höfundar telja að algjörlega óbreytt fyrirkomulag sé ekki æskilegt. Það er ekki sátt um slíkt, eins og ljóst má vera af því að farið er af stað með þá vinnu sem í þessari úttekt felst. Hins vegar er að þeirra mati vafasamt að gera róttækar breytingar á fyrirkomulagi skólamála þar sem aðeins eru liðin fimm ár frá því það var síðast gert²⁷ og að mati skólafólks á Hellu varð mikið umrót í skólasamfélaginu. Öldurnar eftir það er að lægja fyrst nú ef marka má kannanir meðal foreldra barna við Grunnskólann Hellu sem gerðar voru árin 2005 og 2009.

Stærstur hluti viðmælenda vildi ekki ganga svo langt að leggja af einstaka kennslustaði né heldur að sameina allt grunnskóla- eða leikskólahald undir sameiginlega stjórn fyrir allt sveitarfélagið. Ákveðin varðstaða er staðin um skólahverfin eins og fram hefur komið, sérstaklega á þetta við um Laugaland. Ákveðnar breytingar á fyrirkomulagi skólamála eru hins vegar æskilegar þrátt fyrir að ekki yrði breyting á þessu megin fyrirkomulagi.

Fyrirhugaðar breytingar á samgöngukerfi með nýrri brú á Þjórsá virðast ekki gefa forsendur til breytinga á skólahverfaskipan í sveitarfélaginu eins og hún er nú. Um er að ræða litlar breytingar á vegalengdum sem snerta fáa nemendur. Ef breytingar yrðu gerðar á skólahverfum, s.s. með einum kennslustað á Hellu gæti brúin skapað möguleika á styttri skólasókn vestur yfir Þjórsá fyrir börn í ofanverðri Landsveit.

Mikilvægt er að samræming verði á rekstrarfyrirkomulagi skólamála og stöðu skólanna gagnvart stjórnkerfinu. Þannig telja höfundar æskilegt að Rangárþing ytra taki yfir rekstur Laugalandsskóla og að staða skólans innan sveitarfélagsins og ut anumhald um rekstur hans verði fært til samræmis við það fyrirkomulag sem tíðkast í Grunnskólanum Hellu. Taka þyrfti upp samninga við Ásahrepp, en eftir sem áður gætu greiðslur fyrir rekstur skólans tekið mið af samskonar reiknireglu og tíðkast hefur. Hvað húsnæði skólans varðar þyrfti eignarhald ekki að taka breytingum vegna þessa. Sameining sveitarfélaganna myndi að sjálfsögðu leiða til slíkrar samræmingar og einföldunar að ýmsu leyti og ætti því að teljast æskilegt markmið þegar horft er út frá rekstri þjónustustofnana.

²⁷ Þegar Þykkvabæjarskóli var lagður af frá og með skólaárinu 2004-2005.

Mikilvægt er að Rangárþing ytra setji sér skólastefnu, í samræmi við niðurstöður skólaþings sem haldið var árið 2007 og ljúki þannig þeirri vinnu sem þá var hafin. Skulu sveitarfélög gera þetta í samræmi við ný fræðslulög sem sett voru á árinu 2008. Þá þarf fræðslunefnd að taka að sér í ríkari mæli samræmingarhlutverk á milli skólanna á Laugalandi og Hellu með því að kalla eftir áætlunum skólastjóranna um faglegt samstarf skólanna og námskeiðahald og þróunarstarf.

Mikil áhersla virðist lögð á sérkennslu og sérúrræði í Grunnskólanum Hellu í stað þess að rýna í kennsluhætti og innra starf. Vinna þarf að þróun starfshátta í skólanum þar sem heildarsýn er höfð að leiðarljósi um nám og starf nemenda og sérhver nemandi fái að njóta sín í almennu skólastarfi. Aðgreining dregur úr ögrun og hvatningu og getur leitt til óskilvirks skólastarfs. Skólastarfið þarf að taka mið af nemendunum sem eru í skólanum en nemendur eiga ekki að passa inn í ákveðna gerð af skólastarfi.

Afar mikilvægt er að húsnæðismálum Grunnskólans Hellu verði komið í gott lag. Það er ákveðin forsenda fyrir bættu skólastarfi þar. Meðan unnið er að endurbótum á skólahúsnæði á Hellu gæti skólinn tekið í sín not skólahúsnæðið í Þykkvabæ. Þangað mætti flytja tvo til þrjá árganga, t.d. 5.–7. bekk og ljúka kennslu þeirra þar en samtals verða það um 37 nemendur skólaárið 2009–2010. Nýting húsnæðisins á þennan hátt gæti boðið upp á að þar yrðu þróaðar aðferðir með samkennslu árganga og teymisvinnu kennara. Ljóst er að þetta myndi þýða aukinn kostnað við flutning nemenda en á móti kemur betri nýting húsnæðis og aukið ráðrúm til að skipuleggja húsnæðismál skólans til framtíðar. Huga mætti að nýtingu rýmis í íþróttahúsi í Þykkvabæ fyrir leikskóladeildina Gljábæ en þar hefur áður verið starfræktur leikskóli. Mikilvægt er að áform um byggingarmál séu unnin í samráði við skólafólk og samanber umfjöllun hér að neðan er rétt að huga að forgangsröðun byggingarframkvæmda hvað varðar þarfir leik- og grunnskólastigsins annars vegar og framhaldsskólastigsins hins vegar.

Rekstur tónlistarskóla í samstarfi sveitarfélaga, líkt og við á um Tónlistarskóla Rangæinga, tryggir ákveðna fjölbreytni í námi og því er mælt með að viðhafa sama fyrirkomulag áfram enda óljóst að annað fyrirkomulag verði hagkvæmara. Koma þarf á traustari samvinnu á milli skólans og Grunnskólans á Hellu þannig að skólarnir upplifi sameiginlega ábyrgð á að nemendur skili sér í tíma þegar þeir þurfa að fara á milli skólahúsa.

Stofnun framhaldsskóla á Hellu er um margt áhugaverð umræða og ýmis rök með og á móti. Áhugi foreldra á stofnun framhaldsskóla á Hellu er vel skiljanleg en hætt er við að þegar foreldrar eru spurðir svo einfaldrar spurningar hvort þeir vilji að stofnað verði til framhaldsskóla á Hellu verði svarið jákvætt. Með framhaldsskóla á Hellu gefst foreldrum tækifæri til að hafa börn sín lengur heima og þá hafa þau ekki sama kostnað af og að senda börn sín frá sér til framhaldsnáms. Á meiru veltur hins vegar hvers konar framhaldsskóli þetta á að verða. Ef horft er til upptökusvæðisins í Rangárþingi og Skaftafellssýslum má vænta þess að skólinn verði ekki fjölmennur í samanburði við FSU eða aðra skóla sem bjóða upp á fjölbreyttar námsleiðir. Því er ekki óeðlilegt að hugað sé að því hvort slíkur skóli geti boðið upp á svo fjölbreytt nám að nemendur sjái kosti þess að sækja hann fremur en að sækja í aðra skóla. Mikil krafa er gerð til framhaldsskólakerfisins að það bjóði upp á fjölbreytt nám, bóklegt og verklegt, þannig að áhugasviði nemenda sé sem best mætt. Þá er mikil samkeppni milli skóla um nemendur en þetta tvennt gæti reynst líttill framhaldsskólastofnun erfitt í skauti. Mikilvægt er að þessu umræða fái sitt þroskaferli en ýmislegt er í efnahagslífi þjóðarinnar um þessar mundir sem fremur dregur úr að ákvörðun um stofnun nýs framhaldsskóla verði tekin. Þá kom fram í samtölum við forystumenn FSU að þeir vilja staldra við hvað varðar samstarf um stofnun framhaldsskóla á Hellu vegna breytinga á lagaumhverfi skólastigsins og aðstæðna í efnahagslífinu. Dráttur á stofnun framhaldsskóla má hins vegar ekki verða til þess að tefja nauðsynlegar ákvarðanir um skipulags- og húsnæðismál leik- og grunnskólanna á Hellu en skyldur sveitarfélagsins eru mestar gagnvart þeim skólastigum.

6.1. Grunnskólinn rekinn sem ein stofnun

Í skýrslu RHA frá 2004 er fjallað um þá hugmynd að sameina starf grunnskóla í Rangárþingi ytra í eina stofnun. Flest það sem þar er sagt, á í sjálfu sér við í dag. Í viðtölum, sem gerð voru við úttektina nú, vildu nokkrir viðmælenda kanna þennan möguleika með þeirri útfærslu að kenna yngri árgöngum í öðrum skólanum en eldri í hinum. Þannig yrði til eitt stórt skólahverfi með tveimur kennslustöðum. Megin kosturinn við þessa hugmynd er að unnt er að spara í kennslu- og stjórnunarkostnaði þar sem námshópar geta orðið stærri en við núverandi skipan. Megin gallinn við þessa hugmynd er hins vegar þrjúþættur. Í fyrsta lagi yrði skólasvæðið svo stórt að skólaakstur yrði kostnaðarsamur, flókinn í skipulagningu og tími nemenda í skólaakstri myndi lengjast. Nemendum af sama svæði innan Rangárþings ytra yrði ekið í tvo skóla. Í öðru lagi yrði skólinn tvískiptur og hætta á ákveðnu rofi á milli

þessara tveggja aldurstiga og kennslustaða. Síðast en ekki síst yrði um mikið rót í skólasamfélaginu að ræða og núverandi skipting í skólahverfi lögð af sem virðist afar mikilvæg í samfélaginu, einkum á svæði Laugalandsskóla. Ekki er að sjá að ávinningurinn sé nægur til að leggja til að þessi leið verði farin.

Önnur útfærsla á grunnskólanum sem einni stofnun er að viðhafa svipað fyrirkomulag og í Rangárþingi eystra, þar sem kostnaður við fræðslumál er lægri en í Rangárþingi ytra, og hafa aðeins einn kennslustað, þ.e. í megin þéttbýliskjarnanum á Hellu. Þessi hugmynd var einnig sett fram í skýrslu sömu höfunda árið 2004. Aðstæður í Rangárþingi eystra og ytra eru þó ólíkar að því leyti að í Rangárþingi eystra voru nokkrir mjög fámennir skólar sameinaðir grunnskólanum á Hvolsvelli. Þær aðstæður eru ekki til staðar í Rangárþingi ytra þar sem starfræktir eru tveir stöndugir skólar með 97 og 151 nemendur. Ef grannt er skoðað er ekki að sjá að neinar nýjar forsendur breyti í raun því sem fram kom í skýrslu RHA 2004. Allar líkur benda til að deildafjöldi í sameinuðum skóla yrði svipaður og hann er nú í skólunum tveimur og því litla hagræðingu hægt að fá í mönnun skólanna, sé eingöngu litið til þess. Skólinn yrði af þeirri viðkvæmu stærð að fjöldi nemenda í árgangi gæti oltið á einum eða tveimur nemendum hvort skipta þyrfti árgöngum í tvær deildir ef horft er til hefðbundins skólaskipulags. Þá myndi breyting af þessu tagi raska verulega starfsemi leikskólans á Laugalandi, auka kostnað vegna þeirrar þjónustu þar eða torvelda foreldrum að nýta sér leikskólatilboð yrði skólinn fluttur með grunnskólanum til Hellu. Hér er því ekki lagt til að þessi skref verði stigin að sinni.

Hvað skólaakstur varðar, miðað við einn kennslustað á Hellu, er hins vegar ljóst að nemendur frá nokkrum bæjum sem eiga nú skólasókn til Laugalandsskóla, myndu eiga styttri skólasókn til Hellu. Í nokkrum tilvikum mætti stytta skólaakstur afar mikið s.s. frá Kastalabrekku og nágrenni (akstursleið 1 til Laugalands). Einnig á þetta við um nemendur sem búa við Árbæjarbraut og við Rauðalæk. Fyrir nokkurn hluta nemenda, s.s. þá sem búa efst í Landssveit og við Hagabraut mun akstursvegalengd hins vegar aukast um ca. 13 km ef miðað er við að ekið sé framhjá Laugalandi áleiðis til Hellu. Þannig yrði akstur barns frá Leirubakka t.d. um 47 km í stað 34 nú. Fyrir þá nemendur sem búa við Suðurlandsveg munar ekki miklu á vegalengd til Laugalands eða Hellu. Einn kennslustaður á Hellu myndi breyta forsendum vegna styttingar sem ný brú á Þjórsá mun valda. Bæjum þar sem nemendur myndu eiga styttra að sækja yfir í Árnes mun fjölga nokkuð í ofanverðri Landssveit.

6.2. Leik – og grunnskóli reknir sem ein stofnun á hvorum stað

Ýmislegt virðist mæla með að leikskóli og grunnskóli verði sameinaðir á hvorum stað fyrir sig, Laugalandi og Hellu, í eina stofnun í ljósi heimilda í nýjum lögum um leikskóla og grunnskóla. Þannig fækkar skólastofnunum í sveitarfélaginu um tvær. Á Laugalandi er þegar kominn vísir að þessháttar stofnun þar sem húsnæðislega, og að hluta til rekstrarlega, hafa leik- og grunnskóli runnið saman í eina stofnun. Hefur það fyrirkomulag reynst vel. Gert er ráð fyrir að mörk skólasvæða Hellu og Laugalands standi óbreytt en að auka mætti valfrelsi foreldra og nemenda í grunnskóla þannig að unnt yrði að sækja skóla út fyrir skólahverfið ef foreldrar sjá um akstur barnanna. Með sameiningunni er gert ráð fyrir að skólastjóri verði settur yfir rekstur sameinaðs leikskóla og grunnskóla á hvorum stað fyrir sig. Sameininguna á ekki að gera á kostnað annars hvors skólastigsins. Fyrirkomulag stjórnunar hinna nýju skóla ætti að ákveða skv. tillögum þeirra skólustjóra sem ráðnir yrðu til að stýra hvorum skóla fyrir sig sbr. 7. gr. laga um grunnskóla nr. 91/2008.

Ávinningur af slíkri sameiningu er fyrst og fremst fólgin í því að einfalda stjórnun stofnananna tveggja og minnka yfirbyggingu þeirra. Aukin samfella verður í námi barnanna frá leik- og yfir í grunnskólann. Yfirsýn sveitarfélagsins yfir rekstur fræðslustofnana verður einfölduð með fækkun þeirra. Síðast en ekki síst er þetta sú breyting í átt til hagræðingar sem veldur minnstu raski í samfélaginu og líklegt að sátt náist um enda mun þetta ekki valda neinni breytingu á skólahverfum.

Við þarfagreiningu á húsnæðismálum Grunnskólans Hellu er rétt að kannað verði hvort unnt sé að tengja betur saman húsnæði leik- og grunnskóla til að auka samgang barna á þessum skólastigum og samnýtingu húsnæðis. Þá er rétt að stefna að húsnæðislegri samtengingu með því að tónlistarskólinn fái til afnota álmu af hæfilegri stærð við skólann á Hellu með kennslustofum og aðstöðu fyrir kennara. Þetta er einnig hentugt ef einstök sveitarfélög tækju yfir rekstur tónlistarskólans í framtíðinni.

Lagt er til að við umbóta- og þróunarstarf í skólunum verði sjónum beint að innra starfi skólanna. Rýnt verði í kennsluhætti og starfsfyrirkomulag í skólanum, s.s. samvinnu kennara, samkennslu árganga, teymisvinnu, einstaklingsmiðaða kennslu o.fl. Í samræmi við áherslur laga er mikilvægt að lögð verði áhersla á þróun starfshátta í skólanum þar sem heildarsýn er höfð að leiðarljósi um nám og starf nemenda og sérhver nemandi geti fengið að njóta sín í almennu skólastarfi.

HEIMILDIR

Prentaðar heimildir:

Frumathugun um stofnun verknámsdeildar á grunnskólastigi í Rangárþingi ytra. Febrúar 2008. Viðhengi 1.

Grunnskólinn Hellu: Ljósrituð gögn um rekstur stofnunarinnar.

Grunnskólinn Hellu. (2009). Sjálfsmat skóla 2008–2009. Matsskýrsla og fylgiskjöl (drög). Hella: höfundur.

Héraðsnefnd Rangæinga (2009). *Ársreikningur Tónlistarskóla Rangæinga 2008*.

Jóhanna Rósa Arnardóttir, Kristín Björnsdóttir og Þorlákur Helgason (2006). Mat á skólastarfi í Hvolsskóla. Unnið að beiðni skólanefndar Rangárþings eystra. Reykjavík: Rannsóknarstofnun Kennaraháskóla Íslands.

Laugalandsskóli: Ljósrituð gögn um rekstur stofnunarinnar.

Leikskólinn Heklukot: Ljósrituð gögn um rekstur stofnunarinnar.

Leikskólinn Laugalandi: Ljósrituð gögn um rekstur stofnunarinnar.

Mál og menning (2004). *Kortabók Íslands 2004-05, 1:300.000*. Reykjavík: Mál og menning.

Rangárþing ytra: Ljósrituð gögn um bókhald og fleira.

Samband sveitarfélaga (2008). *Árbók sveitarfélaga 2008*. Reykjavík: Samband sveitarfélaga.

Trausti Þorsteinsson og Hjalti Jóhannesson (2004). *Rangárþing ytra, úttekt á málum grunnskóla*. Akureyri: Rannsóknastofnun Háskólans á Akureyri.

Heimildir af internetinu:

Grunnskólinn Hellu: Tölvupóstur með gögnum um rekstur stofnunarinnar

Grunnskólinn Hellu. (e.d.). Skólahandbók. Sótt 27.10. 2009 af <http://hella.ismennt.is/skolahandbok.htm>

Heimasíða Dalvíkurbyggðar: <http://www.dalvik.is/>

Heimasíða Eyjafjarðarsveitar: <http://www.eyjafjardarsveit.is/>

Heimasíða Grunnskóla Húnaþings vestra: <http://www.skolatorg.is/kerfi/hunathingvestra/skoli/default.asp?sidan=sida&flslID=2&typa=2>

Heimasíða Grunnskóla Hellu: <http://hella.ismennt.is/>

Heimasíða Hagstofu Íslands: <http://www.hagstofa.is/>

Heimasíða Húnaþings vestra: <http://www.hunathing.is/>

Heimasíða Laugalandsskóla: <http://www.laugaland.is/>

Heimasíða Leikskólans Heklukots: <http://www.leikskolinn.is/heklukot/>

Heimasíða Leikskólans Laugalandi: <http://www.leikskolinn.is/laugaland/>

Heimasíða Rangárþings eystra: <http://www.hvolsvollur.is/>

Heimasíða Rangárþings ytra: <http://www.rangarthingytra.is/forsida>

Heimasíða Sambands íslenskra sveitarfélaga: <http://www.samband.is/frettir/>

Heimasíða Tónlistarskóla Rangæinga: <http://tonrang.ismennt.is/>

Laugalandsskóli: Tölvupóstur með gögnum um rekstur stofnunarinnar

Leikskólinn Heklukot: Tölvupóstur með gögnum um rekstur stofnunarinnar

Leikskólinn Laugalandi: Tölvupóstur með gögnum um rekstur stofnunarinnar

RÚV (2009, 7. maí). *Meðferðarheimilum barna fækkar*. RÚV, heimasíðan <http://www.ruv.is/heim/frettir/frett/prenta/store64/item205183/> heimsótt 21.8.2009.

Skrifstofa Rangárþings ytra: Tölvupóstur með gögnum um rekstur sveitarfélagsins og stofnana þess.

Viðmælendur:

Ásmundur Sverrir Pálsson, forstöðumaður Fræðslunets Suðurlands, 13. maí 2009.

Björg Kvaran, leikskólastjóri Heklukots, 12. maí 2009.

Eydís Indriðadóttir, oddviti Ásahrepps, 13. maí 2009.

Haraldur Eiríksson, skrifstofustjóri Rangárþings ytra, 21. ágúst 2009.

Ingvar Pétur Guðbjörnsson, formaður fræðslunefndar Rangárþings ytra, 12. maí 2009.

László Czenek, skólastjóri Tónlistarskóla Rangæinga, 20. ágúst 2009.

María Jónsdóttir, skólalífstjóri barna af Bakkabæjum, 19. ágúst 2009.

Sigrún Björk Benediksdóttir, leikskólastjóri Leikskólans Laugalandi, 13. maí 2009.

Sigurgeir Guðmundsson, skólastjóri Grunnskólans Hellu, 12. maí 2009.

Sigurjón Bjarnason, skólastjóri Laugalandsskóla, 13. maí 2009.

Þorgils Torfi Jónsson, oddviti Rangárþings ytra, 12. maí 2009.

Örlygur Karlsson, skólameistari og Þórarinn Ingólfsson aðstoðarskólameistari Fjölbrautaskóla Suðurlands, 13. maí 2009.

Örn Þórðarson, sveitarstjóri Rangárþings ytra, 12. maí 2009.

Hópviðtöl:

Foreldrar úr báðum skólahverfum Rangárbings ytra, samtals 10 foreldrar barna í leik- og grunnskóla, 12. maí 2009.

Fræðslunefnd Rangárbings ytra, 12. maí 2009.

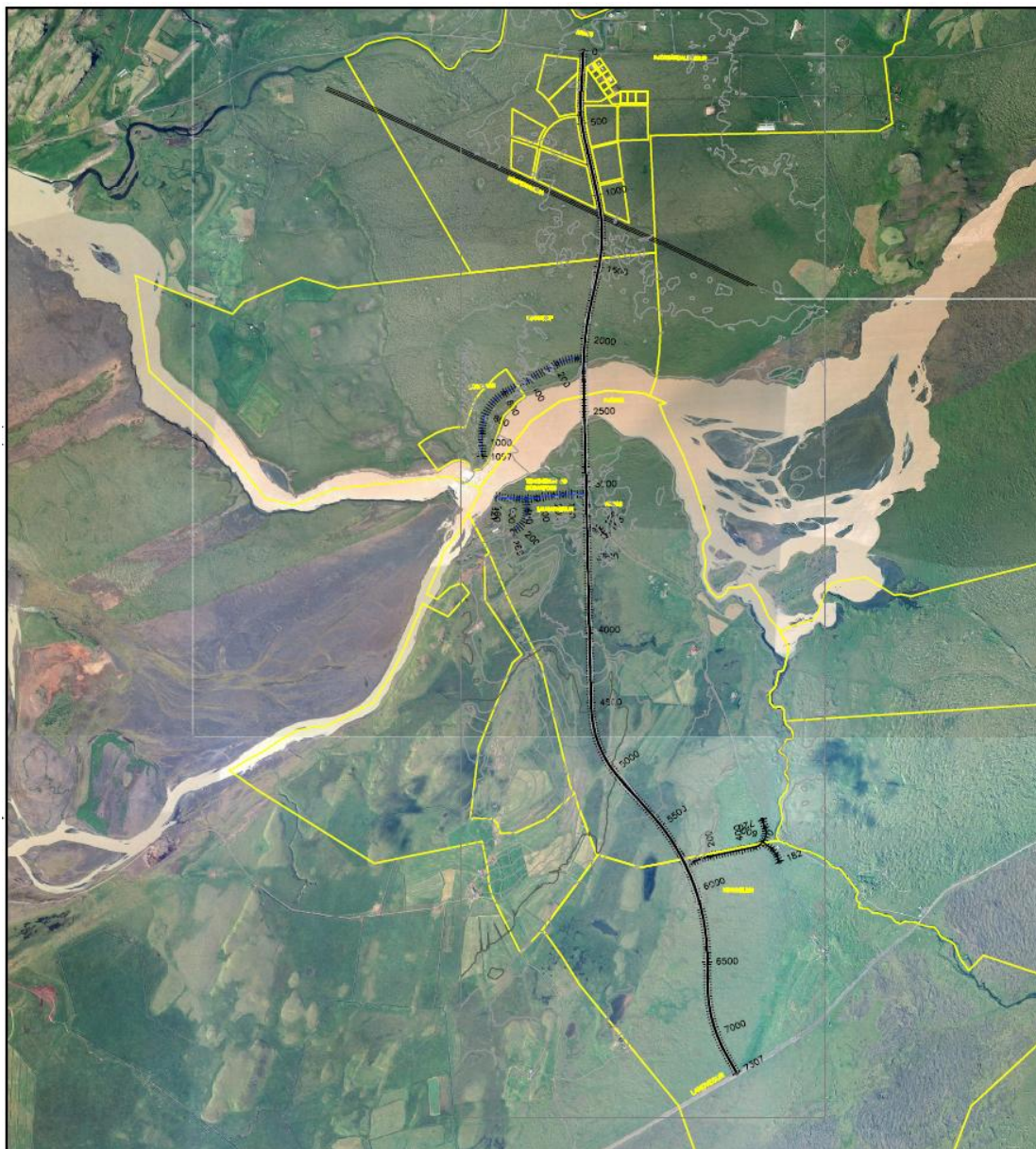
Leik- og grunnskólakennarar Hellu, 6 samtals, 12. maí 2009

Leik- og grunnskólakennarar Laugalandi, 6 samtals, 13. maí 2009.

Nemendaráð Grunnskólans Hellu, 6 nemendur í 8.–10. bekk, 12. maí 2009.

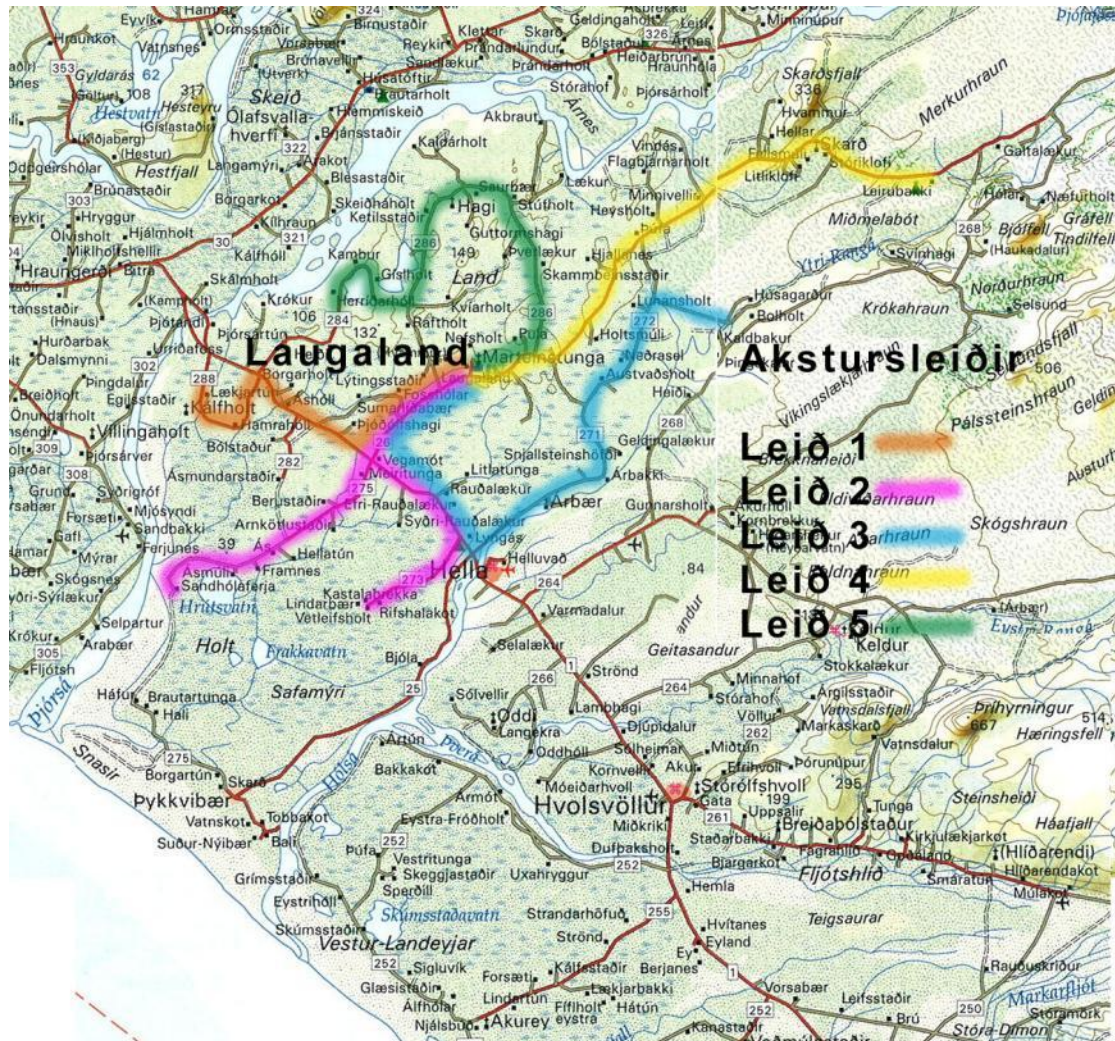
Nemendaráð Laugalandsskóla, 6 nemendur í 8.–10. bekk, 13. maí 2009.

VIÐAUKI 1: NÝ BRÚ Á ÞJÓRSÁ MILLI SKEIÐAVEGAR OG LANDVEGAR



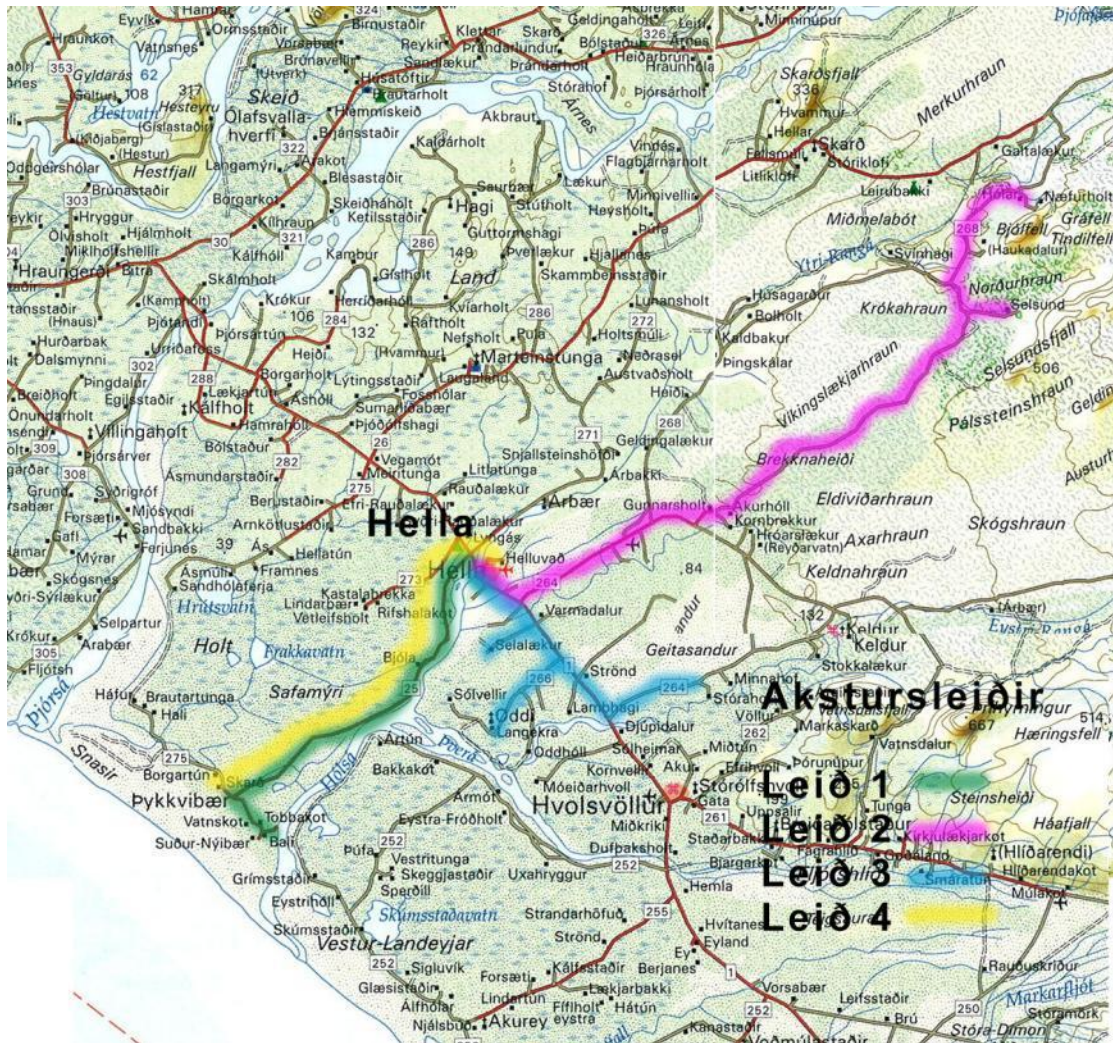
| | | | |
|-----------------------------------------------------------------------------------------------------------------------------------------------------------------------------------------------------------------------|-------------|-----------|------------|
| VEGUR UM ÞJÓRSÁ | | | |
| SKEIÐAVEGUR-LANDVEGUR | | | Wafloengil |
| YFIRLITSMYND | | | 1:25000 |
| | | | |
| Útvef: | Félag: | Yfirskil: | Dag: |
| | EBB | | 16.01.09 |
| Skil e. ást: | Skjalnúmer: | Netnúmer: | Bl. númer: |
| | 07014-01m | 07014 | 01 |
| Samþykkt: | | | |
|  VERKFRÆÐISTOFA SUÐURLANDS ehf <small>Auðunvegur 5, 800 Selfoss, Sími 402 3000, Fax 402 3014, hefti.vef@vst.is</small> | | | |

VIÐAUKI 2: SKÓLAAKSTURSLEIÐIR TIL LAUGALANDS Í HOLTUM



Grunnkort: Mál og menning (2004)

VIÐAUKI 3: SKÓLAAKSTURSLEIÐIR TIL HELLU



Grunnkort: Mál og menning (2004)