

SAMSTARFSVERKEFNI

SVEITARFÉLAGA

Apríl 2016

Höfundar

Arnar Þór Jóhannesson

Hjalti Jóhannesson

Grétar Þór Eypórsson

© RHA-Rannsókn- og þróunarmiðstöð Háskólans á Akureyri 2016

Öll réttindi áskilin. Skýrslu þessa má ekki afrita með neinum hætti, svo sem með ljósmyndun, prentun, hljóðritun eða á annan sambærilegan hátt, að hluta eða í heild, án skriflegs leyfis útgefanda.

RHA-S-05-2016

ISSN 1670-8873 (vefútgáfa)

L-ISSN 1670-8873 (prentútgáfa)

***Skýrsla unnin fyrir
styrk frá Byggðarannsóknasjóði***

EFNISYFIRLIT

1.	HELSTU NIÐURSTÖÐUR.....	1
2.	INNGANGUR	4
3.	SAMSTARFSVERKEFNI SVEITARFÉLAGA, YFIRLIT EFTIR LANDSHLUTUM.....	6
3.1.	HÖFUÐBORGARSVÆÐIÐ	7
3.2.	SUÐURNES	9
3.3.	VESTURLAND	12
3.4.	VESTFIRÐIR	16
3.5.	NORÐURLAND VESTRA	20
3.6.	NORÐURLAND EYSTRÁ	24
3.7.	AUSTURLAND	28
3.8.	SUÐURLAND.....	31
3.9.	SAMANTEKT UM SAMSTARFSVERKEFNIN.....	34
3.10.	FLOKKUN HULST OG VAN MONTFORT Á SAMSTARFSVERKEFNUM SVEITARFÉLAGA	38
4.	KÖNNUN MEÐAL SVEITARSTJÓRNARMANNA OG FRAMKVÆMDASTJÓRA.....	41
4.1.	UM KÖNNUNINA.....	41
4.2.	BAKGRUNNUR SVARENDA.....	41
4.3.	UMFANG SAMSTARFS	45
4.4.	VIÐHORF TIL MISMUNANDI TEGUNDA SAMSTARFS SVEITARFÉLAGA?.....	49
4.5.	VIÐHORF TIL FULLYRÐINGA UM SAMSTARF SVEITARFÉLAGA?	57
5.	VIÐMÆLENDALISTI	73
6.	HEIMILDASKRÁ.....	74
	VIÐAUKI 1. KORTLAGNING SAMSTARFSVERKEFNA	76
7.	VIÐAUKI 2 SPURNINGALISTI VEGNA KÖNNUNAR MEÐAL SVEITARSTJÓRNARMANNA OG FRAMKVÆMDASTJÓRA SVEITARFÉLAGA	93

MYNDIR

Mynd 1. Búseta.....	41
Mynd 2. Íbúafjöldi sveitarfélagsins.....	42
Mynd 3 Kyn svarenda	42
Mynd 4 Staða hjá sveitarfélagi	43
Mynd 5 Hlutfall þeirra sem nú sitja í stjórn samstarfsverkefnis fyrir hönd sveitarfélagsins...	43
Mynd 6 Hlutfall þeirra sem hafa áður setið í stjórn samstarfsverkefnis fyrir hönd sveitarfélagsins	44
Mynd 7 Málaflokkar sem sveitarfélagið tekur þátt í samstarfi með öðrum sveitarfélögum....	45
Mynd 8 Áætlað hlutfall heildarútgjalda sveitarfélagsins sem varið er til reksturs samstarfsverkefna	46

TÖFLUR

Tafla 1. Yfirlit yfir form samstarfsverkefna sveitarfélaga eftir svæðum.....	34
Tafla 2. Algengustu form samstarfsverkefna sveitarfélaga eftir svæðum.	35
Tafla 3. Fjöldi samstarfsverkefna sveitarfélaga eftir málaflokkum.....	35
Tafla 4. Meðalfjöldi verkefna sem sveitarfélög taka þátt í, eftir svæðum.	36
Tafla 5. Fjöldi verkefna sem sveitarfélagið tekur þátt í eftir fjölda landamæra við önnur sveitarfélög.	37
Tafla 6. Samstarfsverkefni sveitarfélaga á Íslandi samkvæmt Hulst and Van Montfort flokkunarkerfinu	39
Tafla 7. Samstarfsverkefni sveitarfélaga á Íslandi samkvæmt Hulst and Van Montfort flokkunarkerfinu. Fjöldi verkefna eftir gerð og umfangi.....	39
Tafla 8. Viðhorf til fjölda samstarfsverkefna.	47
Tafla 9. Viðhorf til heildar fjárhagslegs umfangs samstarfsverkefna, sem sveitarfélagið tekur þátt í.....	48
Tafla 10. Hversu vel eða illa hugnast þér byggðasamlög sem samstarfsform?.....	49
Tafla 11. Hversu vel eða illa hugnast þér að landshlutasamtök hafi umsjón með samstarfi? .	50
Tafla 12. Hversu vel eða illa hugnast þér hlutafélög sem samstarfsform?.....	51
Tafla 13. Hversu vel eða illa hugnast þér sameignarfélög sem samstarfsform?.....	52
Tafla 14. Hversu vel eða illa hugnast þér sjálfseignarstofnanir sem samstarfsform?.....	53
Tafla 15. Hversu vel eða illa hugnast þér samstarfssamningar milli sveitarfélaga sem samstarfsform?	54
Tafla 16. Hversu vel eða illa hugnast þér að þitt sveitarfélag kaupi þjónustu af öðrum sveitarfélagi?	55
Tafla 17. Hversu vel eða illa hugnast þér að þitt sveitarfélag selji öðru sveitarfélagi þjónustu?	56
Tafla 18. Samstarfsverkefni er leið til þess að ná fram fjárhagslegri hagræðingu sveitarfélaga	57
Tafla 19. Með samstarfi er unnt að sinna verkefnum sem sveitarfélagið hefði annars ekki getað sinnt faglega.....	58
Tafla 20. Með samstarfi er unnt að sinna verkefnum sem sveitarfélagið hefði annars ekki haft bolmagn til að sinna.....	59

Tafla 21. Samstarf sveitarfélaga jafnar aðgengi íbúa í héraðinu/landshlutanum að þjónustu .	60
Tafla 22. Samstarf sveitarfélaga styrkir byggð á því svæði sem það nær yfir.....	61
Tafla 23. Samstarf sveitarfélaga er betri valkostur en að sameina sveitarfélög	62
Tafla 24. Samstarf sveitarfélaga er lýðræðisleg leið til að veita íbúum þjónustu.....	63
Tafla 25. Samstarf eykur yfirsýn íbúa sveitarfélagsins yfir þjónustu sem þeim stendur til boða	64
Tafla 26. Samstarf eykur yfirsýn sveitarstjórnarmanna yfir þjónustu sem sveitarfélagið veitir	65
Tafla 27. Efla ætti sveitarfélögin með því að fjölga samstarfsverkefnum þeirra	66
Tafla 28. Fela ætti landshlutasamtökum sveitarfélaga samstarfsverkefni í auknum mæli	67
Tafla 29. Frelsi hvað varðar rekstrarform er æskilegt	68
Tafla 30. Samstarfsverkefni sveitarfélaga geta m.a. verið vandkvæðum háð vegna óskýrrar ábyrgðar.....	69
Tafla 31. Samstarfsverkefni sveitarfélaga geta m.a. verið vandkvæðum háð vegna óskilvirkrar ákvarðanatöku	70
Tafla 32. Æskilegt er að stofna 3. stjórnsýslustigið sem sjái um viðamikil samstarfsverkefni	71

1. HELSTU NIÐURSTÖÐUR

Rannsókn þessi var tvískipt, annars vegar var um að ræða kortlagningu samstarfsverkefna og hins vegar könnun meðal sveitarstjórnarfólks. Kortlagningin sýnir að samstarfsformin eru æði mismunandi eftir landshlutum og hafa öll svæðin sín sérkenni. Sömuleiðis er talsverður munur á því hvernig sveitarstjórnarmenn í hverjum landshluta svara könnuninni og virðist það tengjast þáttum á borð við byggðamynstur, fyrirkomulagi og umfangi samstarfs og því hvernig hefur almennt gengið í samstarfinu.

Samstarf sveitarfélaga er fremur lítið á höfuðborgarsvæðinu en þó eru þrjú stór byggðasamlög sem flest sveitarfélögin reka saman en að öðru leyti er samstarfið ekki ýkja mikið enda eru sveitarfélögin almennt stór og ráða við flest verkefni án samstarfs. Könnunin sýnir að flestir sveitarstjórnarfulltrúar á höfuðborgarsvæðinu telja samstarfsverkefnin vera hæfilega mörg en þriðjungur að þau séu of fá. Er það ekki svo ýkja frábrugðið landsmeðaltalinu. Þegar spurt er um ákveðin samstarfsform má sjá að svarendur eru jákvæðastir fyrir þjónustusamningum en hugnaðist síst sameignarfélagsformið. Einnig eru þeir jákvæðir fyrir samstarfi á hlutafélaga-grundvelli, einkum gildir þetta um fjölmennustu sveitarfélögin. Þegar spurt er um ákveðnar fullyrðingar þá sést að höfuðborgarsvæðið sker sig úr að því leyti að allir þar telja að samstarf jafni aðgengi íbúa að þjónustu og auki yfirsýn þeirra. Skiptar skoðanir eru um það hvort fela eigi landshlutasamtökum aukin verkefni en svarendur telja að samstarf þar geti verið vandkvæðum háð vegna óskýrrar ábyrgðar og lítil gagnsæis. Er þetta í takt við það hvernig aðrir svöruðu þeirri spurningu. Lítil áhugi reyndist fyrir því að koma á fót þriðja stjórnsýslustiginu.

Suðurnesjamenn nota mismunandi samstarfsform en algengast er að stuðst sé við þjónustusamninga. Sjálfseignarstofnanir, byggðasamlög, hlutafélög og eignarhaldsfélög þekkjast þó líka. Mest samstarf er á milli minni sveitarfélaganna sem reka m.a. sameiginlega félagsþjónustu. Af svarendum á Suðurnesjum telja 58% samstarfsverkefnin vera hæfilega mörg en 26% telja þau vera of fá. Eru þessar niðurstöður mjög nálægt landsmeðaltali. Byggðasamlög og sjálfseignarstofnanir hugnast þeim betur en gengur og gerist á landinu öllu. Almennt kom fram jákvæðni til samstarfs, þannig sé hægt að sinna verkefnum sem annars hefði verið erfitt að sinna og það styrki byggð. Suðurnesjamenn eru þó almennt ekki sammála þeirri fullyrðingu að samstarf sveitarfélaga sé betri valkostur en sameining.

Samstarf sveitarfélaga á Vesturlandi er fjölbreytt og ýmis form eru á því. Áberandi er að byggðasamlagsformið er áberandi lítið notað. Þegar spurt er um afstöðu til byggðasamlaga eru 14 prósentustigum fleiri jákvæðir en neikvæðir meðal svaranda á Vesturlandi. Fyrir landið

allt var samsvarandi tala 45 prósentustig. Annars markast samstarf fyrst og fremst af landfræðilegum ástæðum. Þegar fullyrðingin um að samstarf sé betri kostur en sameining er skoðuð kemur í ljós að heldur fleiri eru ósammála fullyrðingunni en eru sammála, er það svipað hlutfall og á landinu öllu.

Samstarfssamningar eru algengasta form samvinnu á Vestfjörðum. Sjá má að afmörkun samstarfssvæða af markast gjarnan af því hvað er unnt eða hagkvæmt út frá samgöngum og landfræðilegum aðstæðum. Í nokkrum tilvikum starfa sveitarfélög þar því með nágranna-sveitarfélögum á Norðurlandi vestra og Vesturlandi. Á Vestfjörðum vildu 86% svarenda ekki taka upp þriðja stjórnsýslustigið en helmingurinn vildi þrátt fyrir það auka hlutverk landshluta-samtakanna. Ákveðið ósamræmi kemur fram þar sem 72% töldu samstarf sveitarfélaga vera vandkvæðum háð vegna óskýrar ábyrgðar en Vestfirðingar eru þó með hæsta hlutfall þeirra sem voru sammála þeirri fullyrðingu að samstarf sveitarfélaga sé lýðræðisleg leið til þess að veita íbúum þjónustu. Vestfirðingar eru jákvæðari fyrir samstarfi í gegnum landshlutasamtök og byggðasamlög heldur en í gegnum sjálfseignarstofnanir eða sameignarfélög.

Norðurland vestra notar mismundandi samstarfsform og skiptist svæðið í þrjú samstarfssvæði í stórum dráttum. Húnaþing vestra sinnir fleiri verkefnum án samstarfs við aðra heldur en hin sveitarfélögin. Í Austur-Húnavatnssýslu vinna fjögur sveitarfélög saman í stórum málum í gegnum byggðasamlög og í Skagafirði vinna sveitarfélögin tvö sem þar eru saman. Ýmist gerist það þannig að Akrahreppur kaupir þjónustu af Sveitarfélaginu Skagafirði eða þá að sveitarfélögin reka stofnanir í sameiningu, t.d. grunn- og leikskóla í Varmahlíð. Norðurland vestra sker sig úr þegar svörin úr könnuninni eru rýnd. Svarendur eru almennt neikvæðari gagnvart samstarfi en annars staðar á landinu og munar þá oft talsvert miklu. Þannig eru 54% svarenda á því að samstarfsverkefni séu of mörg meðan að samsvarandi tala yfir landið í heild var 14%. Svipaða sögu er að segja um fjárhagslegt umfang, svarendur telja það of mikið og svipaða sögu er að segja alls staðar þar sem borið er niður í könnuninni. Til dæmis er meiri neikvæðni gagnvart byggðasamlögum en annars staðar á landinu. Rétt er að geta þess að skömmu áður en könnunin var lögð fyrir var ákveðið að hætta rekstri byggðasamlags um málefni fatlaðra á Norðurlandi vestra og umsjón með þjónustunni flutt til Sveitarfélagsins Skagafjarðar. Þá sker svæðið sig úr á fleiri sviðum; svarendur telja samstarf sveitarfélaga ekki vera betri kost en sameiningu, auki ekki yfirsýn og ekki beri að fjölga samstarfsverkefnum til þess að styrkja sveitarstjórnarstigið. Allir aðspurðir á svæðinu tóku undir það að samstarf sé vandkvæðum háð vegna óskýrrar ábyrgðar og óskilvirkar ákvarðanatöku.

Á Norðurlandi eystra er samstarfið með ýmsu móti. Akureyri og Norðurþing eru í þeirri stöðu að vera langstærstu sveitarfélögin annars vegar í Eyjafirði og hins vegar í Þingeyjarsýslu. Þau

annast því hluta af þjónustu fyrir nágrannasveitarfélögin, einkum þau fámennari. Langanesbyggð og Svalbarðshreppur vinna náið saman og auk þess er býsna algengt að tvö til fjögur sveitarfélög á svæðinu sameinist um þjónustu. Flestir telja samstarfsverkefnin hæfilega mörg og umfang þeirra hæfilega mikið. Þrátt fyrir að aðeins séu tvö byggðasamlög á svæðinu eru sveitarstjórnarmenn þar mjög jákvæðir gagnvart byggðasamlagsforminu. Þá eru þeir jákvæðastir allra fyrir því að auka verkefni landshlutasamtaka sem er athyglisverð niðurstaða þar sem ekki hefur verið samstaða um að fela Eyþingi rekstur samstarfsverkefna um langa hríð. Heilt yfir eru svarendur jákvæðir fyrir því að fjölga verkefnum sveitarfélaga og auka samstarf.

Á Austurlandi er samstarf talsvert frábrugðið því sem gerist annarsstaðar á landinu. Austurbrú er nýleg sjálfseignarstofnun og eru landshlutasamtökin deild eða málaflokkur innan hennar, ásamt nokkrum öðrum deildum. Ekki verður annað lesið út úr könnuninni en að ánægja ríki með núverandi fyrirkomulag. Til að mynda voru allir svarendur á Austurlandi mótfallnir því að koma á þriðja stjórnsýslustiginu auk þess sem þeir voru allra jákvæðastir gagnvart samstarfi í umsjón landshlutasamtaka. Þegar spurt var um fjárhagslegt umfang samstarfsverkefna töldu flestir að það væri hæfilegt en enginn nefndi að það væri of mikið, 35% töldu það meira að segja vera of lítið.

Suðurland sker sig úr að því leyti að þar eru flest sveitarfélög og samstarfið er býsna viðamikið. Það skiptist fyrst og fremst eftir landfræðilegum aðstæðum. Hornafjörður og Vestmannaeyjar taka þannig ekki mikinn þátt í samstarfi. Samstarfið einkennist af fjölda byggðasamlaga sem virðast reynast vel enda eru sveitarstjórnarmenn á Suðurlandi mjög jákvæðir í garð slíks samstarfs en 90% svarenda hugnast slíkt samstarf vel eða mjög vel. Almennt eru svarendur á Suðurlandi jákvæðir í garð samstarfs en taka þó ekki undir fullyrðinguna um að samstarf sé betri leið en sameining. Mikill meirihluti, eða fjórir af hverjum fimm, leggjast gegn auknu hlutverki landshlutasamtakanna á sviði samstarfs sveitarfélaga. Níu af hverjum tíu telja ekki æskilegt að stofna þriðja stjórnsýslustigið.

2. INNGANGUR

Verkefni þetta var unnið fyrir tilstyrk Byggingarannsóknasjóðs og var eitt fjögurra verkefna sem fengu styrk í fyrstu úthlutun sjóðsins vorið 2015. Markmið verkefnisins var að rannsaka samstarf sveitarfélaga innan landshlutanna en fyrirkomulag, umfang og þróun samstarfs er mjög mismunandi. Þetta þótti því kjörið verkefni til að rannsaka og reyna að finna hvar samstarf gengur vel og hvers vegna. Í fyrri hluta verkefnisins voru samstarfsverkefnin kortlögð og hófst það í ágúst 2015. Ekki er vitað til þess að slíkt hafi áður verið gert. Skoðað var hvaða verkefni er um að ræða, í hvaða málaflokki, hvaða sveitarfélög vinna saman og verkefnin flokkuð eftir rekstrarformi. Var þetta gert með því að leita upplýsinga á vefnum og jafnframt með því að hafa samband við einstök sveitarfélög, landshlutasamtök sveitarfélaga og forsvarsmenn einstakra samstarfsverkefna. Einnig voru höfð til hliðsjónar óútgefin gögn frá Sambandi íslenskra sveitarfélaga varðandi samstarf sem og meistararitgerð Þóris Sveinssonar um samstarf sveitarfélaga á Vestfjörðum og Norðurlandi vestra. Ljóst er að alltaf geta slæðst með skráningarvillur í svona vinnu af ýmsum ástæðum og var haft samband við landshlutasamtök sveitarfélaga og/eða aðra með yfirgripsmikla þekkingu í viðkomandi landshluta til að lágmarka hættuna á slíku. Allar villur sem kunna að fyrirfinnast eru þó alfarið á ábyrgð skýrsluhöfunda. Reyndist vinnan við kortlagninguna heldur yfirgripsmeiri en fyrirfram hafði verið gert ráð fyrir, meðal annars vegna þess að upplýsingar um samstarf voru ekki alltaf aðgengilegar og að umfang samstarfs var meira og flóknara en fyrirfram hafði verið búist við. Í janúar 2016 var svo gerð viðhorfsskönnun um samstarf sveitarfélaga á netinu meðal sveitarstjórnarmanna og framkvæmdastjóra sveitarfélaga. Fengust netföng þessara aðila á heimasíðum sveitarfélaga þar sem netföng sveitarstjórnarfulltrúa voru skráð en í tilviki sumra sveitarfélaga voru þau ekki skráð. Skýrsla rannsóknarinnar var einkum rituð í febrúar og mars 2016. Hjalti Jóhannesson var verkefnisstjóri og með honum unnu að rannsókninni Arnar Þór Jóhannesson og Grétar Þór Eypórsson. Haldnir voru margir samráðsfundir þeirra þriggja meðan á verkefninu stóð til að skilgreina vinnuna, ræða álitamál og niðurstöður. Arnar bar hitann og þungann af kortlagningu samstarfsverkefna og skýrsluskrifum. Spurningalisti var saminn í sameiningu en Hjalti sá að mestu um framkvæmd könnunarinnar. Þess er vænst að niðurstöður verkefnisins nýtist fyrir stefnumótun á sviði samstarfs sveitarfélaga og að læra megi af því s.s. um hvaða form samvinnu hefur reynst vel að mati þeirra sem sinna sveitarstjórnarmálum um þessar mundir. Ljóst er að til þess að veita íbúum ýmsa grundvalla almannapjónustu þurfa sveitarfélög að vinna saman, einkum á fámennari svæðum landsins og mikilvægt að það takist vel.

Byggðarannsóknasjóði er þakkað fyrir framlag sitt en án þess hefði þetta verkefni ekki verið unnið nú. Öllum þeim sem veittu upplýsingar um samstarfsverkefni og rekstur þeirra er þakkað sitt framlag. Þeim sem tóku þátt í viðhorfskönnuninni er þakkað sitt mikilvæga framlag.

3. SAMSTARFSVERKEFNI SVEITARFÉLAGA, YFIRLIT EFTIR LANDSHLUTUM

Öll samstarfsverkefni sveitarfélaga sem fundust heimildir um á netinu eða í öðrum heimildum voru kortlögð og greind eftir málaflokkum, greint hvaða sveitarfélög vinna saman hvaða verkefni og loks voru verkefnin flokkuð eftir rekstrarformi. Jafnframt því að leita á netinu og í fyrirbyggjandi heimildum var haft samband við einstök sveitarfélög, landshlutasamtök sveitarfélaga og forsvarsmenn einstakra samstarfsverkefna, einkum þegar upplýsingar voru takmarkaðar eða óljósar. Í nokkrum tilvikum var vafamál hvort verkefni teldust vera samstarfsverkefni. Gat þar meðal annars verið um að ræða fyrirtæki með eignaraðild sveitarfélags eða að óljóst var hvort um væri að ræða formlega samninga milli sveitarfélaga, s.s. um rekstur verkefna eða stofnana eða um aðgengi að þeim fyrir íbúa (fámennari) nágrennasveitarfélaga. Einnig var ákveðið að tíunda ekki sérstaklega samstarf á vegum Sambands íslenskra sveitarfélaga sem ekki byggist á svæðisbundinni samvinnu. Samstarf sem þetta er t.a.m. Hafnasamband Íslands, Samtök fámennra sveitarfélaga, Samtök sjávarútvegssveitarfélaga, Samtök orkusveitarfélaga og Samtök sveitarfélaga á köldum svæðum. Einnig er ljóst að ýmislegt óformlegt samstarf eða samráð á sér stað s.s. meðal sveitarstjóra á tilteknum svæðum, samstarf ýmissa sérfræðingahópa sveitarfélaga og svo framvegis.

Í undirköflum 3.1 - 3.8 hér á eftir er greint frá samstarfi sveitarfélaga í hverjum landshluta fyrir sig. Um er að ræða almennt yfirlit yfir meginrætti samstarfsins og talin upp samstarfsverkefni eftir megin tegundum rekstrarforms. Í viðauka er að finna töflur með ítarlegu yfirliti yfir samstarfsverkefnin greint eftir landshlutum, rekstrarformi, málaflokki og sveitarfélögum sem að þeim standa. Þeir sem vilja kynna sér raunverulegt umfang samstarfsins eru hvattir til að skoða þær töflur.

Tölulega samantekt á samstarfi sveitarfélaga og ýmsa flokkun á því er að finna í kafla 3.9.

3.1. Höfuðborgarsvæðið

Höfuðborgarsvæðið þar sem íbúafjöldinn er um 211.000 manns hefur nokkra sérstöðu miðað við svæði annarra landshlutasamtaka vegna íbúafjölda sveitarfélaganna. Þau eru flest mjög vel í stakk búin til að takast á við þau verkefni sem þeim eru falin samkvæmt lögum. Undantekningin er Kjósarhreppur með 217 íbúa í byrjun árs 2016. Fjölskyldunefnd Mosfellsbæjar annast málefni hreppsins um félagsmál en Reykjavíkurborg fræðslumálin. Flest börn á grunnskólaaldri fara í Klébergsskóla á Kjalarnesi en þó er hægt að semja um að börn fari í skóla í öðru sveitarfélagi henti það betur. Seltjarnarnes uppfyllir ekki lágmarkið skv. lögum um 8.000 íbúa til þess að sinna málefnum fatlaðra og hafa þau mál því verið unnin í samvinnu við Félagsþjónustu Vesturbæjar.

Sveitarfélögin á höfuðborgarsvæðinu reka saman þrjú byggðasamlög en Kjósarhreppur er reyndar ekki hluti af þeim. Þau eru Strætó Bs, Sorpa Bs og Slökkvilið höfuðborgarsvæðisins Bs. Þess utan reka sömu sveitarfélög skíðasvæði höfuðborgarsvæðisins og hafa þjónustusamning við Fjölsmiðjuna í Kópavogi. Faxaflóahafnir og Orkuveita Reykjavíkur eru að stærstum hluta í eigu Reykjavíkurborgar en sveitarfélög á Vesturlandi eiga líka hluta í þessum tveimur félögum.

Samtök sveitarfélaga á höfuðborgarsvæðinu (SSH) eru með samning við Vegagerðina um almenningssamgöngur, þá halda þau utan um Sóknaráætlun, skólamálanefnd og fleira. Loks er um að ræða óformlegt samstarf sveitarfélaganna í ýmsum málum og sameiginlega hagsmunagæslu.

Sveitarfélögin á svæðinu eru ekki mörg og samstarfsverkefnin eru ekki mjög mörg, enda nær öll sveitarfélögin vel yfir meðalstærð sveitarfélaga í landinu. Samstarf tekur jafnan til umfangsmikilla málaflokka, þ.e. brunavarna, sorphirðu, almenningssamgangna auk sameignarfélaga um orku og veitumál og hafnir.

Samstarf rekið af landshlutasamtökum

Rekstur SSH

Fjárheld girðing umhverfis höfuðborgarsvæðið

Sameiginlegt vatnsverndarsvæði

Samningur við Fjölsmiðjuna í Kópavogi

Samningur við Vegagerðina um almenningssamgöngur

Skólamálanefnd SSH

Sóknaráætlun

Svæðisskipulag höfuðborgarsvæðisins

Byggðasamlög

Slökkvilið höfuðborgarsvæðisins bs.

Sorpa bs.

Strætó bs

Sameiginlegar nefndir

Almannavarnanefnd höfuðborgarsvæðisins

Heilbrigðisnefnd Hafnarfjarðar- og Kópavogssvæðis

Heilbrigðisnefnd Kjósarsvæðis

Samningar milli sveitarfélaga

Heilbrigðiseftirlit Hafnarfjarðar- og Kópavogssvæðis (Kópavogur, Garðabær og Hafnarfjörður)

Heilbrigðiseftirlit Kjósarsvæðis (Kjósarhreppur, Mosfellsbær og Seltjarnarnes)

Sameiginleg bakvakt um barnavernd (Reykjavík, Kópavogur, Garðabær, Hafnarfjörður, Seltjarnarnes og Mosfellsbær)

Samningur um barnavernd (Mosfellsbær og Kjósarhreppur)

Samningur um félagsþjónustu (Mosfellsbær og Kjósarhreppur)

Samningur um fræðslumál (Reykjavík og Kjósarhreppur)

Samningur um grunnskólavist (Reykjavík og Kjósarhreppur)

Samningur um leikskólavist (Reykjavík og Kjósarhreppur)

Samningur um þjónustu við fatlað fólk (Mosfellsbær og Kjósarhreppur)

Samningur um þjónustu við fatlað fólk (Reykjavík og Seltjarnarnes)

Samstarfssamningur um rekstur Skíðasvæðis höfuðborgarsvæðisins

Sameiginlegt eignarhald

Faxaflóahafnir sf.

Orkuveita Reykjavíkur sf.

3.2. Suðurnes

Að Samtökum sveitarfélaga á Suðurnesjum (SSS) standa fimm sveitarfélög og er heildar íbúafjöldinn um 22.500 manns. Reykjanesbær er langstærsta sveitarfélagið með ríflega 15.000 íbúa, Grindavík er með rúmlega 3.000 íbúa og svo eru þrjú sveitarfélög með 1.100 – 1.600 íbúa; Garður, Sandgerði og Vogar. SSS starfrækja Uppbyggingarsjóð og markaðsskrifstofu, taka þátt í tilraunaverkefni um almenningssamgöngur, reka Sóknaráætlun og koma að rekstri atvinnuþróunarfélagsins Heklunnar auk almennar hagsmunagæslu og annarra verkefna.

Sandgerði, Garður og Vogar mynda eitt sameiginlegt félagsþjónustusvæði og hafa með sér samstarf á því sviði. Þau eiga samstarf við Reykjanesbæ um Dvalarheimili aldraðra á Suðurnesjum. Þá kaupa Sandgerði og Garður þjónustu af Reykjanesbæ vegna fræðslumála. Sveitarfélagið Vogar sækir þá þjónustu aftur á móti í annan landshluta, til Skólaskrifstofu Hafnafjarðar. Vogar og Reykjanesbær hafa með sér samstarf um tónlistarskóla. Almennt má segja að Reykjanesbær eigi í minna samstarf við sér minni sveitarfélög en gengur og gerist í sambærilegum aðstæðum annars staðar á landinu þar sem eitt sveitarfélag er mun fjölmennara en nágrannasveitarfélögin. Grindavík er í áberandi litlu samstarfi við önnur sveitarfélög. Ekki er ljóst hverjar eru ástæður fyrir því en hluti af skýringunni getur verið landfræðileg. Sveitarfélagið er það eina þeirra sem staðsett er sunnan á Reykjanesinu auk þess sem það virðist ekki þurfa á miklu samstarfi að halda til þess að halda uppi háu þjónustustigi vegna íbúafjölda og fjárhagslegrar stöðu.

Athyglisvert er að aðeins eitt byggðasamlag er á svæðinu og er það Brunavarnir Suðurnesja Bs. Er það í eigu Reykjanesbæjar, Garðs og Voga. Kaupir Sandgerði þjónustu af byggðasamlaginu. Umræður áttu sér stað árið 2014 um hvort Slökkvilið Grindavíkur og Brunavarnir Suðurnesja myndu sameinast en þær þreifingar báru ekki árangur (mbl.is, 11. desember 2014). Það eru því tvö slökkvilið á Suðurnesjum og sömuleiðis tvær almannavarnanefndir.

Loks bera að nefna HS veitur en það er hlutafélag þar sem Reykjanesbær og Sandgerði eru meðal hluthafa en Hafnarfjörður á einnig hlut í félaginu auk einkaaðila.

Samstarf rekið af landshlutasamtökum

Rekstur SSS

Fjármál og bókhald fyrir samreknar stofnanir

Heklan atvinnuþróunarfélag

Menningarráð

Samningur við Vegagerðina um almenningssamgöngur

Svæðisskipulag Suðurnesja

Samstarf rekið af byggðasamlögum

Brunavarnir Suðurnesja bs.

Sameiginlegar nefndir

Almannavarnanefnd Suðurnesja

Fjölskyldu og velferðarnefnd Garðs, Sandgerðis og Voga

Heilbrigðisnefnd Suðurnesja

Skipulagsnefnd Keflavíkurflugvallar

Samningar á milli sveitarfélaga

Fræðsluskrifstofa Reykjanesbæjar (Reykjanesbær, Sandgerði og Garður)

Sameiginleg félagsþjónusta Sandgerðisbæjar, Sveitarfélagsins Garðs og Sveitarfélagsins Voga

Sameiginlegur byggingarfulltrúi Garðs og Sandgerðis

Samningur um þjónustu á milli Brunavarna Suðurnesja og Sandgerðis

Samningur við Skólaskrifstofu Hafnafjarðar (Vogar)

Samstarf bókasafna á Suðurnesjum (fremur óformlegt samstarf)

Tónlistarskóli Reykjanesbæjar

Sameiginlegt eignarhald

Dvalarheimili aldraðra á Suðurnesjum

Eldey frumkvöðlasetur (sérstakt félag en heyrir undir Hekluna)

Heilbrigðiseftirlit Suðurnesja

Heklan atvinnuþróun

HS veitur hf. (Hafnarfjörður er líka hluthafi)

Markaðsstofa Reykjanes Ses (sérstakt félag en heyrir undir Hekluna)

Náttúrustofa Suðvesturlands¹

Reykjanes Geopark

Sorpeyðingarstöð Suðurnesja sf.

Þekkingarsetur Suðurnesja

¹ Náttúrustofa Suðvesturlands er rekin af sveitarfélaginu Sandgerði. Sveitarfélögin í gegnum SSS hafa lagt til fjármuni í reksturinn.

3.3. Vesturland

Á Vesturlandi eru 10 sveitarfélög og eru þau öll aðilar að Samtökum sveitarfélaga á Vesturlandi (SSV) og er heildar íbúafjöldinn um 15.700 manns. Akranes er stærst sveitarfélag í landshlutanum með tæplega 7.000 íbúa, Borgarbyggð hefur um 3.600 íbúa og er næst stærst. Þrjú sveitarfélög eru með innan við 150 íbúa, þar af voru tvö með innan við 60 íbúa en það eru Skorradalshreppur og Helgafellssveit.

SSV hefur margvísleg verkefni á sinni könnu og má þar nefna atvinnuþróun og ráðgjöf, Uppbyggingarsjóð Vesturlands og Menningarráð Vesturlands. Jafnframt eiga samtökin allt hlutafélag í Markaðsstofu Vesturlands, Sorpurðun Vesturlands og hlut í Speli ehf. Öll sveitarfélögin eru stofnaðilar að Símenntunarmiðstöð Vesturlands og eru aðilar að Heilbrigðiseftirliti Vesturlands. Svæðið er skilgreint sem eitt þjónustusvæði fatlaðra en með þrjá mismunandi þjónustukjarna. Samstarf á Vesturlandi er mjög svæðaskipt, þ.e. bundið við hin fjögur hefðbundnu svæði Vesturlands sem eru Akranes og sunnan Skarðsheiðar, Borgarfjörð, Snæfellsnes og Dali (sjá t.d. í Vífill Karlsson 2004 og Grétar Þór Eypórsson ofl. 2007).

Akranes og Borgarbyggð eru aðilar að Orkuveitu Reykjavíkur sem og Faxaflóahöfnum, en þar eiga Hvalfjarðarsveit og Skorradalshreppur einnig lítinn hlut.

Talsvert samstarf er á milli Akraness og Hvalfjarðarsveitar, til að mynda hvað varðar félagsþjónustu, barnavernd og málefni fatlaðs fólks. Hvalfjarðarsveit kaupir þá þjónustu af Akurnesingum sem og aðgengi að íþróttamannvirkjum og tónlistarskóla. Slökkvilið Akraness og Hvalfjarðarsveitar og Byggðasafnið að Görðum eru dæmi um sameiginlegar stofnanir þessara sveitarfélaga.

Samstarf Borgarbyggðar og Skorradalshrepps er þannig að Skorradalshreppur, sem telur aðeins 53 íbúa, kaupir þjónustu af nágrennum sínum. Má þar nefna félagsþjónustu, barnaverndarþjónustu, grunnskóla, tónlistarskóla, slökkvilið og fleira. Dalabyggð kemur einnig að þessu samstarfi hvað félagsmálin varðar. Dalabyggð er í samstarfi við sveitarfélög á Vestfjörðum um starf skipulags- og byggingarfulltrúa og eru uppi hugmyndir um frekara samstarf á því svæði (RÚV, 2016, 20. janúar).

Á Snæfellsnesi eru fimm sveitarfélög. Snæfellsbær er þeirra fjölmennastur með 1.700 íbúa og er hann jafnframt stærstur að flatarmáli. Helgafellssveit og Eyja- og Miklaholtshreppur eru afar fámenn sveitarfélög (55 og 138 íbúar) sem eiga erfitt með að veita grunnþjónustu án samstarfs við önnur sveitarfélög. Öll sveitarfélögin fimm standa saman að almannavarnanefnd, byggðasafni og reka sameiginlega héraðsnefnd.

Snæfellsbær, Stykkishólmur og Grundarfjarðarbær reka saman félags- og skólaþjónustu sem minni sveitarfélögin tvö kaupa aðgang að. Helgafellssveit er jafnframt með samstarfssamning við Snæfellsbæ um leik-, grunn- og tónlistarskóla. Börn í Eyja- og Miklaholtshreppi fara í Laugargerðisskóla sem hreppurinn rekur og selur Borgarbyggð þjónustu skv. samningi vegna þeirra barna sem búa í gamla Kolbeinsstaðahreppi.

Heilt yfir er samstarf á starfssvæði SSV nokkuð mikið og fjölbreytt. Minni sveitarfélögin kaupa í mörgum tilvikum þjónustu af þeim stærri sem hafa meira bolmagn. Öll sveitarfélögin eru saman í nokkuð mörgum málum en athyglisvert er að byggðasamlagsformið hefur ekki náð mikilli fótfestu á þessu svæði.

Samstarf rekið af landshlutasamtökum

Rekstur SSV

Markaðsstofa Vesturlands

Samningur við vegagerðina um almenningssamgöngur

Spölur ehf.

SSV Ráðgjafa- og þróunardeild

Uppbyggingarsjóður Vesturlands

Samstarf rekið af byggðasamlögum

Félags- og skólaþjónusta Snæfellinga bs.

Þjónustusvæði Vesturlands bs.

Sameiginlegar nefndir

Almannavarnanefnd Akraness

Almannavarnanefnd Borgarfjarðar og Dala

Almannavarnanefnd Snæfellsness

Breiðafjarðarnefnd

Félags- og barnaverndarnefnd Snæfellinga

Heilbrigðisnefnd Vesturlands

Héraðsnefnd Snæfellinga

Samningur milli sveitarfélaga

Byggðasafn Borgarfjarðar

Byggðasafn Snæfellinga og Hnappdæla

Byggðasafnið Görðum

Byggingar- og skipulagsfulltrúi fyrir Dalabyggð, Árneshrepp og Reykhólahrepp

Byggingar- og skipulagsfulltrúi fyrir Eyja- og Miklaholtshrepp og Helgafellssveit

Dvalarheimilið Höfði

Gámaflokkunarstöð

Héraðsbókasafn Borgarfjarðar

Héraðsskjalasafn Borgarfjarðar

Listasafn Borgarfjarðar

Náttúrugripasafn Borgarfjarðar

Rekstur íþróttamannvirkja á Akranesi

Sameiginlegt þjónusturáð um málefni fatlaðra (Akranes og Hvalfjarðarsveit)

Sameiginlegt þjónusturáð um málefni fatlaðra (Borgarbyggð, Dalabyggð og Skorradalshreppur)

Sameiginlegt þjónusturáð um málefni fatlaðra (Sveitarfélög á Snæfellsnesi)

Samningur um aðgang að grunnskóla (Borgarbyggð og Skorradalshreppur)

Samningur um aðgang að grunnskóla (Eyja- og Miklaholtshreppur og Borgarbyggð)

Samningur um aðgengi að grunnskóla (Stykkishólmur og Helgafellssveit)

Samningur um aðgengi að leikskóla (Stykkishólmur og Helgafellssveit)

Samningur um aðgengi að tónlistarskóla (Akranes og Hvalfjarðarsveit)

Samningur um aðgengi að tónlistarskóla (Borgarbyggð og Skorradalshreppur)

Samningur um aðgengi að tónlistarskóla (Stykkishólmur og Helgafellssveit)

Samningur um barnaverndarmál (Akranes og Hvalfjarðarsveit)

Samningur um barnaverndarmál (Borgarbyggð, Dalabyggð og Skorradalshreppur)

Samningur um félagsþjónustu (Akranes og Hvalfjarðarsveit)

Samningur um félagsþjónustu (Borgarbyggð, Dalabyggð og Skorradalshreppur)

Slökkvilið Akraness og Hvalfjarðarsveitar

Slökkvilið Borgarbyggðar

Slökkvilið Dalamanna (samstarf við Reykhólahrepp)

Slökkvilið Stykkishólms

Umhverfissvottun Snæfellsness (Héraðsnefnd Snæfellinga)

Sameiginlegt eignarhald

Dvalarheimili aldraðra Borgarnesi

Faxaflóahafnir sf.

Heilbrigðiseftirlit Vesturlands

Jeratún ehf.

Menntaskóli Borgarfjarðar ehf.

Orkuveita Reykjavíkur sf.

Símenntunarmiðstöð Vesturlands

Sorpurðun Vesturlands hf.

3.4. Vestfirðir

Á starfssvæði Fjórðungssambands Vestfjarða eru níu sveitarfélög og telur landshlutinn allur um 6.500 manns. Flest eru sveitarfélögin fremur fámenn en Ísafjarðabær er langfjölmennastur með ríflega 3.600 íbúa. Hin sveitarfélögin eru frá 55 íbúum í Árneshreppi og upp í um það bil 467 í Strandabyggð. Vegna fámennis sveitarfélaganna er samstarf talsvert mikið á Vestfjörðum en oftast er um samstarfssamninga að ræða fremur en byggðasamlög eða önnur samstarfsform. Þá má sjá að afmörkun samstarfssvæða helgast oft af því hvað er unnt eða hagkvæmt út fram samgöngum og landfræðilegum aðstæðum. Einnig nær samstarfið út fyrir Vestfirði í nokkrum tilvikum.

Landshlutasamtökin sinna hefðbundinni hagsmunagæslu, hafa umsjón með sóknaráætlun landshlutans og markaðsstofu auk menningarmála. BsVest er byggðasamlag um málefni fatlaðra í eigu allra sveitarfélaga á Vestfjörðum. Öll sveitarfélögin á Vestfjörðum eru aðilar að hlutafélaginu AtVest sem er atvinnuþróunarfélag svæðisins.

Sveitarfélögin fjögur á Ströndum og í Reykhólahreppi hafa með sér talsvert samstarf. Má þar nefna Félagsþjónustu Stranda og Reykhólahrepps auk sameiginlegrar velferðarnefndar. Í barnaverndarmálum bætist Húnaþing vestra í hópinn. Árneshreppur, Kaldrananeshreppur og Strandabyggð hafa sameiginlega héraðsnefnd sem rekur héraðsbókasafn og kemur að rekstri byggðasamlags um Byggðasafnið á Reykjum í Hrutafirði ásamt Héraðsnefnd Austur-Húnavatnssýslu og Húnaþingi vestra.

Árneshreppur, Kaldrananeshreppur og Strandabyggð reka sameiginlegt hlutafélag um sorphirðu með Húnaþingi vestra og kaupir Súðavíkurhreppur þjónustu af því hlutafélagi. Þá hefur verið boðað nánara samstarf sveitarstjórna Reykhólahrepps, Strandabyggðar og Dalabyggðar og er m.a. unnið að svæðisskipulagsáætlun sem þýðir aukið samstarf þvert á starfssvæði landshlutasamtaka (Alta, 15.03.2015).

Á sunnanverðum Vestfjörðum er mikið samstarf milli Vesturbyggðar og Tálknafjarðar. Þau hafa til að mynda sameiginlega félagsmála- og fræðslunefnd og sameiginlegan slökkviliðs-stjóra. Þau reka saman Minjasafn Egils Ólafssonar að Hnjóti, hafa sameiginlegan byggingafulltrúa, sorphirðu og margvíslegt annað samstarf, s.s. launaútreikninga sem er nokkuð athyglisvert fyrirkomulag. Þá hafa þau samstarf við Stykkishólm um skólaakstur fyrir Fjölbrautaskóla Snæfellinga.

Þriðja samstarfssvæðið á Vestfjörðum er við Ísafjarðardjúp. Þar er sameiginleg félagsþjónusta Súðavíkurhrepps og Bolungarvíkur sem nefnist Félagsþjónustan við Djúp. Ísfirðingar bætast

svo í hópinn þegar kemur að barnavernd og rekstri safna. Súðvíkingar sækja ýmsa þjónustu til Ísafjarðar. Þar fá þeir til að mynda sundkennslu og afnot af Tónlistarskólanum á Ísafirði.

Saman tekið er óhætt að segja að samstarf sveitarfélaga er fremur mikið á Vestfjörðum sem líklega helgast af því hve fámennt sveitarfélögin eru. Samstarfið er ýmist á þá lund að öll sveitarfélögin vinna saman eða þá innan hvers samgöngusvæðis innan landshlutans. Samstarfið nær að hluta til annarra landshluta, bæði Norðurlands Vestra og Vesturlands.

Samstarf rekið af landshlutasamtökum

Rekstur Fjórðungssambands Vestfirðinga

Markaðsstofa Vestfjarða

Samningur við Vegagerðina um almenningssamgöngur

Sóknaráætlun Vestfjarða

Uppbyggingarsjóður Vestfjarða

Samstarf rekið af Byggðasamlögum

Byggðasafn Húnavetninga og Stranda (með Héraðsnefnd Austur-Hún. og Húnaþingi vestra)

Byggðasamlag Vestjarða um málefni fatlaðs fólks

Sameiginlegar nefndir

Almannavarnanefnd Ísafjarðar og Súðavíkurbrepps

Almannavarnanefnd Strandasýslu

Almannavarnanefnd Vestur-Barðastrandarsýslu

Barnaverndarnefnd Ísafjarðar

Barnaverndarnefnd Strandabyggðar, Kaldrananeshr., Árneshr., Reykhólahr. og Húnaþ. vestra

Barnaverndarnefnd Vestur Barðastrandarsýslu

Breiðafjarðarnefnd

Fastanefnd Fjórðungssambands Vestfirðinga um samgöngumál

Félagsmálanefnd Vestur Barðastrandarsýslu

Fjallaskilanefnd Vestur Barðastrandarsýslu

Heilbrigðisnefnd Vestfjarða

Héraðsnefnd Strandasýslu

Sameiginleg fræðslunefnd Vesturbyggðar og Tálknafjarðar

Sameiginleg félagsmálanefnd (Vesturbyggð og Tálknafjörður)

Samráðsnefnd Vesturbyggðar og Tálknafjarðarhrepps

Velferðarnefnd Stranda og Reykhóla

Þjónustuhópur aldraðra (Vesturbyggð og Tálknafjarðarhreppur)

Samningur á milli sveitarfélaga

Félagsmiðstöðin Ozon á Hólmanvík

Félagsþjónusta Stranda og Reykhólahrepps

Félagsþjónustan við Djúp

Sameiginleg félagsþjónusta (Vesturbyggð og Tálknafjörður)

Sameiginleg skólaskrifstofa (Vesturbyggð og Tálknafjörður)

Sameiginlegur byggingarfulltrúi fyrir Árneshrepp, Reykhólahrepp og Dalabyggð

Sameiginlegur byggingarfulltrúi fyrir Vesturbyggð og Tálknafjörður

Samningur Súðavíkurhrepps við Sorpsamlag Strandamanna

Samningur um sundkennslu á Ísafirði

Samningur um sorphirðu (Vesturbyggð og Tálknafjörður)

Samningur Vesturbyggðar og Tálknafjarðar við Fjölbautaskóla Snæfellinga

Samstarf um skólaakstur (Vesturbyggð, Tálknafjörður og Stykkishólmur)

Samstarfssamningur slökkviliða Bolungarvíkur, Súðavíkur og Reykhólahrepps

Samstarfssamningur slökkviliða Reykhólahrepps og Dalabyggðar

Slökkvilið Vesturbyggðar og Slökkvilið Tálknafjarðar (sameiginlegur slökkviliðsstjóri)

Tónlistarskóli Ísafjarðar

Sameiginlegt eignarhald

Atvinnuþróunarfélag Vestfjarða hf. (Vaxtarsamningur Vestfjarða)

Fræðslumiðstöð Vestfjarða ses.

Háskólasetur Vestfjarða ses.

Héraðsbókasafn Strandasýslu (héraðsnefnd)

Minjasafn Egils Ólafssonar að Hnjóti

Náttúrustofa Vestfjarða

Sorpsamlag Strandasýslu ehf.

3.5. *Norðurland vestra*

Samtök sveitarfélaga á Norðurlandi vestra, SSNV eru hefðbundin landshlutasamtök í anda þeirra sem þekkist víðast hvar annars staðar á landinu og er íbúafjöldi landshlutans um 6.700 manns. SSNV eru hagsmunasamtök svæðisins, sinna sóknaráætlun, atvinnuþróunarmálum auk annarra smærri mála. SSNV hefur umsjón með Uppbyggingarsjóði Norðurlands vestra sem er hluti af sóknaráætlun fyrir svæðið og veitir hann styrki til menningar, atvinnuþróunar og nýsköpunar á starfssvæði SSNV. Öll sveitarfélög á starfssvæði landshlutasamtakanna voru hluti af Byggðasamlaginu Rótum sem annaðist málefni fatlaðra en var lagt niður í árslok 2015. Fjallabyggð og Dalvíkurbyggð voru einnig aðilar að byggðasamlaginu þrátt fyrir að vera á starfssvæði Eypings (Norðurlandi eystra). Norðurland vestra eitt og sér náði ekki lögbundnum lágmarksíbúafjölda fyrir samstarfssvæði um málefni fatlaðra. Frá og með 1. janúar 2016 hefur Sveitarfélagið Skagafjörður annast málefni fatlaðra og hin sveitarfélögin á Norðurlandi vestra hafa gert þjónustusamninga við það.

Tvær almannavarnanefndir eru á svæðinu, önnur fyrir Húnavatnssýslur og hin fyrir Skagafjörð. Brunavarnir Austur-Húnavatnssýslu eru sérstakt byggðasamlag en þrjú önnur slökkvilið eru í landshlutanum. Akrahreppur tekur þátt í rekstri Brunavarna Skagafjarðar ásamt Sveitarfélaginu Skagafirði og Skagabyggð tekur þátt í rekstri Slökkviliðsins á Skagaströnd. Heilbrigðisnefnd er sameiginleg fyrir Norðurland vestra og er Fjallabyggð hluti af þeirri nefnd en fyrir sameiningu Fjallabyggðar var Siglufjarðarkaupstaður í SSNV.

Skipta má starfssvæði Samtaka sveitarfélaga á Norðurlandi vestra (SSNV) á vissan hátt í þrennt í samræmi við sýslurnar. Í Vestur-Húnavatnssýslu stendur eftir aðeins eitt sveitarfélag eftir sameiningar sjö hreppa árið 1998 og er það sveitarfélagið Húnaþing vestra. Árið 2012 bættist svo áttundi hreppurinn, Bæjarhreppur í hópinn en hann var áður innan Fjórðungssambands Vestfirðinga. Húnaþing vestra er nokkuð stórt miðað við önnur sveitarfélög landshlutans með ríflega 1.160 íbúa og er ekki í miklu samtarfi miðað við önnur sveitarfélög. Það sinnir sínum félags- og fræðslumálum sjálfst nema hvað varðar barnavernd og málefnum fatlaðra, enda settar skorður vegna íbúafjölda í báðum tilvikum. Þá hefur sveitarfélagið eigið slökkvilið. Það tengist öðrum sveitarfélögum í gegnum landshlutasamtökin, t.d. hvað varðar atvinnuþróun og menningarmál. Þá tengist það sveitarfélögum út fyrir starfssvæði SSNV en það rekur barnavernd í samvinnu við fjögur sveitarfélög á Vestfjörðum.

Í Austur-Húnavatnssýslu eru fjögur sveitarfélög, Húnavatnshreppur, Blönduós, Skagaströnd og Skagabyggð og hafa þau með sér nána samvinnu í mörgum málum. Byggðasamlag um félags- og skólaþjónustu og Byggðasamlag um atvinnu- og menntamál ber þar hæst. Sameiginlegur

tónlistarskóli er einnig rekinn með byggðasamlagsforminu. Í öðrum umfangsminni verkefnum er samstarfssamningaformið notað.

Þriðja megin samstarfssvæðið er Skagafjörður sem samanstendur af tveimur sveitarfélögum. Annars vegar sveitarfélaginu Skagafirði sem hefur 3.910 íbúa og hins vegar af Akrahreppi með 200 íbúa. Akrahreppur tók ekki þátt í sameiningu allra hinna sveitarfélaganna í héraðinu árið 1998. Vegna smæðar Akrahrepps á hann erfitt með að veita grunnþjónustu og hefur það orðið úr að hann reiðir sig mjög á samstarf við Sveitarfélagið Skagafjörð. Þannig rekur Akrahreppur skóla, leikskóla, menningarhús, félagsþjónustu, fræðslumál, sorphirðu, slökkvilið og fleira í samstarfi við Sveitarfélagið Skagafjörð.

Samstarf rekið af landshlutasamtökum

Rekstur SSNV

Menningarráð

Samningur við Vegagerðina um almenningssamgöngur

Sóknaráætlun Norðurlands vestra 2016 – 2019

SSNV atvinnuþróun

Uppbyggingarsjóður (styrkir til menningar, atvinnuþróunar og nýsköpunar)

Byggðasamlög

Brunavarnir Austur-Húnavatnssýslu bs.

Byggðasafn Húnavetninga og Strandamanna² bs.

Byggðasamlag Tónlistarskóla Austur-Húnavetninga

Byggðasamlag um atvinnu- og menningarmál

Byggðasamlag um félags- og skólaþjónustu

Norðurá bs.

Sameiginlegar nefndir

Almannavarnanefnd Húnavatnssýslna

² Byggðasafn Húnavetninga og Strandamanna að Reykjum í Hrútafirði er byggðasamlag Húnaþings vestra, Héraðsnefndar Austur-Húnavatnssýslu og Héraðsnefndar Strandasýslu.

Almannavarnanefnd Skagafjarðar

Barnaverndarnefnd Húnaþings vestra og Stranda

Barnaverndarnefnd Skagafjarðar

Búfjáreftirlits- og fjallskilanefnd í Austur-Húnavatnssýslu

Fjallskilanefnd Austur-Húnavatnssýslu

Heilbrigðisnefnd Norðurlands vestra (ásamt Fjallabyggð)

Náttúruverndarnefnd Austur-Húnavatnssýslu

Sameiginleg fræðslunefnd Sveitarfélagsins Skagafjarðar og Akrahrepps

Samráðsnefnd Sveitarfélagsins Skagafjarðar og Akrahrepps

Samningar á milli sveitarfélaga

Leikskólinn Barnabær á Blönduósi

Samningur allra sveitarfélaga í SSNV við Sveitarfélagið Skagafjörð um málefni fatlaðra

Sérfræðipjónusta leik- og grunnskóla

Slökkvilið Skagastrandar (Skagaströnd og Skagabyggð)

Sorphirða í Húnaþingi vestra (fyrrum Bæjarhreppi)

Sameiginlegt eignarhald

Brunavarnir Skagafjarðar (Sveitarfélagið Skagafjörður og Akrahreppur)

Byggðasafn Skagfirðinga

Farskóli Norðurlands vestra

Farskólinn

Héraðsbókasafn Austur-Húnavatnssýslu

Héraðsbókasafn Skagfirðinga

Íþróttamiðstöðin í Varmahlíð

Leikskólinn Birkilundur

Markaðsstofa Norðurlands

Menningarhúsið Miðgarður

Menningarsetur Skagafjarðar

Sameiginlegur Byggingafulltrúi/skipulagsfulltrúi í Skagafirði

Tónlistarskóli Skagafjarðar

Upplýsingamiðstöð í Varmahlið

Varmahlíðarskóli

Þekkingarsetur á Blönduósi

3.6. *Norðurland eystra*

Starfssvæði landshlutasamtakanna Eyþings, samanstendur af 13 sveitarfélögum frá Fjallabyggð í vestri til Langanesbyggðar í austri og eru íbúar á starfssvæðinu rúmlega 29 þúsund talsins. Eyþing sjálf hefur takmarkaðan rekstur með höndum og er fyrst og fremst vettvangur fyrir samráð og hagsmunagæslu sveitarfélaganna á starfssvæðinu. Þó má nefna menningarfulltrúa Eyþings, fjallskilamál á Eyjafjarðarsvæðinu, utanumhald vegna Greiðrar leiðar ehf. auk þess sem heilbrigðisnefnd er skipuð á aðalfundi þess. Atvinnuþróunarmál eru aftur á móti ekki á könnu Eyþings heldur eru aðskilin tvö atvinnuþróunarfélög á starfssvæðinu; Atvinnuþróunarfélag Þingeyinga og Atvinnuþróunarfélag Eyjafjarðar. Er þetta eina tilvikið á landinu þar sem tvö atvinnuþróunarfélög eru innan sama landshlutans. Hlutverk eða a.m.k. rekstrarlegt umfang Eyþings verður því að teljast minna heldur en annarra landshlutasamtaka á Íslandi. Eftir yfirfærslu grunnskólans til sveitarfélaganna 1996 var þó rekin Skólaþjónusta Eyþings sem var talsvert umsvifamikil samstarf á sviði sérfræðiráðgjafar við grunn- og leikskóla í landshlutanum en var lögð niður 1999 og hluta verkefna hennar ráðstafað til Akureyrarbæjar og hluta til Háskólans á Akureyri (Ingólfur Ásgeir Jóhannesson, 2000), þeirrar einingar sem nú kallast Miðstöð skólaþróunar við Háskólann á Akureyri.

Hægt er að skipta starfssvæði Eyþings í að minnsta kosti tvö megin samstarfssvæði þ.e. annars vegar Eyjafjarðarsýslur og Þingeyjarsýslur hins vegar. Í Eyjafirði hefur Akureyri yfirburðastöðu þegar kemur að stærð með fámennari sveitarfélögum í kringum sig sem sækja þjónustu þangað. Þannig sinnir félagsþjónustan á Akureyri fjölbreyttu hlutverki fyrir sveitarfélögin í kring þ.e. Eyjafjarðarsveit, Grýtubakkahrepp, Hörgársveit og Svalbarðsstrandarhrepp. Barnavernd Eyjafjarðar er sameiginleg barnaverndarnefnd sveitarfélaganna fimm.

Sömu sveitarfélög auk Þingeyjarsveitar eru hluthafar í Norðurorku hf. en þar er hlutur Akureyrar langstærstur eða 98%. Tvö byggðasamlög eru í Eyjafirði, Atvinnuþróunarfélag Eyjafjarðar sem öll sveitarfélögin eiga aðild að og hins vegar Hafnarsamlag Norðurlands bs. en þar eru Akureyrarkaupstaður, Grýtubakkahreppur, Svalbarðsstrandarhreppur og Hörgársveit eigendur. Eignarhaldsfélagið Flokkun er í eigu allra sveitarfélaga í Eyjafirði.

Við utanverðan Eyjafjörð hafa Dalvíkurbyggð og Fjallabyggð verið hluti af byggðasamlaginu Rótum Bs um málefni fatlaðra ásamt Norðurlandi vestra en sveitarfélögin hafa nú fengið undanþágu frá 1. janúar 2016 til eins árs til þess að sinna þessum málum sjálf þrátt fyrir að uppfylla ekki skilyrði um lágmarksíbúafjölda (Fjallabyggð, 2015). Ráðuneytið beinir þeim tilmælum til sveitarfélaganna að nota undanþágutímamann til að kanna grundvöllinn fyrir frekari samvinnu á Eyjafjarðarsvæðinu. Fjallabyggð er aðili að Heilbrigðiseftirliti Norðurlands vestra.

Í Þingeyjarsýslunum er svipað mynstur og í Eyjafirði þegar kemur að félagsþjónustu en Félagsþjónusta Norðurþings þjónustar minni sveitarfélög. Sömu sögu er að segja varðandi fræðslumál. Tvö afar fámenn sveitarfélög er að finna á svæðinu, Svalbarðshrepp og Tjörneshrepp, og eru þau í samstarfi við Langesbyggð annars vegar og Norðurþing hins vegar um skólamál og aðgengi barna að námi. Samstarf Svalbarðshrepps og Langesbyggðar er raunar býsna víðtækt og þar hefur samningaformið eða sameiginlegur rekstur orðið ofan á fremur en önnur samstarfsform, t.d. byggðasamlög. Leikskóli, grunnskóli og dvalarheimilið Naust eru rekin sameiginlega. Þingeyjarsveit og Skútustaðahreppur hafa þróað með sér samstarf í brunamálum og um sorphirðu. Almennt má raunar segja að samstarfssamningar séu mest áberandi samstarfsformið á svæðinu en þó er rétt að nefna að Atvinnuþróunarfélag Þingeyinga er hlutafélag með aðkomu fleiri aðila en bara sveitarfélaga, til dæmis fyrirtækja og stéttarfélaga. Rekstur Dvalarheimilisins Hvamms á Húsavík er sameignarfélagsform en þar eru fjórir eigendur; Norðurþing, Þingeyjarsveit, Skútustaðahreppur og Tjörneshreppur. Í menningarmálum er mikið samstarf, einkum um rekstursafna og hefur Héraðsnefnd Þingeyinga yfirumsjón með safnamálum. Héraðsnefndin samanstendur af öllum sveitarfélögum sex í Þingeyjarsýslum og fer hún með yfirstjórn almannavarna, fjallskila, skipar náttúruverndarnefnd auk annarra verkefna. Atvinnuþróunarfélag Þingeyinga sér um rekstur héraðsnefndarinnar og þannig eru skil milli rekstrar þessara tveggja aðila verulega óljós (Atvinnuþróunarfélag Þingeyinga, 2016).

Samstarf rekið af landshlutasamtökum

Rekstur Eyþings

Menningarráð Eyþings

Samningur við Vegagerðina um almenningssamgöngur

Uppbyggingarsjóður Norðurlands eystra

Samstarf rekið af byggðasamlögum

Atvinnuþróunarfélag Eyjafjarðar bs.

Hafnasamlag Norðurlands bs.

Sameiginlegar nefndir

Almannavarnanefnd Eyjafjarðar

Almannavarnanefnd Þingeyinga (Héraðsnefnd Þingeyinga)

Barnaverndarnefnd Eyjafjarðar

Barnaverndarnefnd Útey

Félags- og barnaverndarnefnd Þingeyinga

Fræðslunefnd (Langanesbyggð og Svalbarðshreppur)

Heilbrigðisnefnd Norðurlands eystra

Heilbrigðisnefnd Norðurlands vestra (Fjallabyggð í samstarfi með Norðurl. vestra)

Héraðsnefnd Þingeyinga

Náttúruverndarnefnd Eyjafjarðar

Náttúruverndarnefnd Þingeyinga (Héraðsnefnd Þingeyinga)

Æskulýðs- og íþróttarnefnd (Langanesbyggð og Svalbarðshreppur)

Samningar á milli sveitarfélaga

Samningur Langanesbyggðar og Svalbarðshrepps um rekstrarkostnað vegna framhaldsdeildar frá Framhaldsskólanum á Laugum á Þórshöfn

Samningur um félagsþjónustu (Akureyri og nágrenni)

Samningur um félagsþjónustu í Þingeyjarsýslum

Samningur um grunnskóla (Norðurþing og Tjörneshreppur)

Samningur um leikskóla (Norðurþing og Tjörnes)

Samningur um markaðssetningu vegna olíuleitar (Langanesbyggð og Vopnafjarðarhreppur)

Samningur um skólaþjónustu (Akureyri og nágrenni)

Samningur um skólaþjónustu (Norðurþing og nágrenni)

Samningur um sorphirðu (Norðurþing og Tjörneshreppur)

Samningur um sorphirðu (Þingeyjarsveit og Skútustaðahreppur)

Samningur um þjónustu við fatlað fólks (Akureyri og nágrenni)

Samningur um þjónustu við fatlað fólks (Dalvíkurbyggð og Fjallabyggð)

Samningur um þjónustu við fatlað fólks (Norðurþing og nágrenni)

Skipulags- og byggingarfulltrúi Norðurþings

Slökkvilið Akureyrar (brunavarnir í nágretta sveitarfélögum)

Slökkvilið Þingeyjarsveitar og Slökkvilið Skútustaðahrepps

Sameiginlegt eignarhald

Atvinnuþróunarfélag Þingeyinga hf.

Byggingafulltrúi Eyjafjarðar

Dvalarheimili aldraðra sf.

Dvalarheimilið Naust

Flokkun Eyjafjörður ehf.

Gásir ses.

Grunnskólinn á Þórshöfn (Langanesbyggð og Svalbarðshreppur)

Greið leið ehf

Héraðsskjalasafn Akureyrar

Héraðsskjalasafn Þingeyinga

Leikskólinn á Þórshöfn (Langanesbyggð og Svalbarðshreppur)

Markaðsstofa Norðurlands ses.

Menningarmiðstöð Þingeyinga

Minjasafnið á Akureyri

Náttúrustofa Þingeyinga

Norðurorka hf.

Íþróttamannvirki (Langanesbyggð og Svalbarðshreppur)

Símey ses.

Skipulags- og byggingafulltrúi Þingeyjarsveitar og Skútustaðahrepps

Slökkvilið Langanesbyggðar (Langanesbyggð og Svalbarðshreppur)

Tónlistarskóli Eyjafjarðar

Þekkingarnet Þingeyinga

3.7. *Austurland*

Fyrirkomulag landshlutasamvinnu sker sig nokkuð úr á Austurlandi en þar eru íbúar um 12.500 í átta sveitarfélögum. Þar var sú leið farin árið 2012 að stofna sjálfseignarstofnunina Austurbrú sem á sér ekki hliðstæðu á landinu og er eins konar regnhlíf yfir margskonar starfsemi. Austurbrú var stofnuð á grunni Þekkingarnets Austurlands, Þróunarfélags Austurlands, Markaðsstofu Austurlands og Menningarráðs Austurlands. Hún annast auk þess daglegan rekstur Sambands sveitarfélaga á Austurlandi (SSA). Stofnunin vinnur að hagsmunamálum íbúa á Austurlandi og veitir samræmda og þverfaglega þjónustu tengda atvinnulífi, menntun og menningu eins og segir á heimasíðu hennar (Austurbrú, 2016) og er þannig í forsvari fyrir þróun samfélags, atvinnulífs, háskólanáms, símenntunar, rannsókna og menningarstarfs í landshlutanum. Stofnaðilar voru 30 talsins, sveitarfélög, háskólar, stéttarfélög, hagsmunasamtök atvinnurekenda og fagaðilar. Þetta sérstaka fyrirkomulag, auk mikillar og formfastrar samvinnu, eru helstu einkenni samstarfs sveitarfélaga á Austurlandi.

Sex sveitarfélög á Austurlandi eru með sameiginlega félagsmála- og barnaverndarnefnd undir forystu Fljótsdalshéraðs og skipar það sveitarfélag þrjá af fimm nefndarmönnum. Hefur nefndin víðtækt hlutverk á sviði félagsþjónustu. Hin sveitarfélögin fimm eru Fljótsdalshreppur, Vopnafjarðarhreppur, Borgarfjarðarhreppur, Seyðisfjarðarbær og Djúpavogshreppur. Fjarðabyggð þjónustar svo Breiðdalshrepp með þessi sömu málefni í gegnum samstarfssamning. Í fræðslumálum er Skólaskrifstofa Austurlands sameiginlegt byggðasamlag allra sveitarfélaganna á Austurlandi.

Í menningarmálum er mikill samrekstur þar sem Austurbrú spilar stórt hlutverk og starfrækir Uppbyggingarsjóð og úthlutar styrkjum. Þá eru tvö byggðasamlög á sviði safnamála til staðar á Austurlandi, annars vegar um Héraðsskjalasafn, sem öll sveitarfélögin koma að og hins vegar varðandi Minjasafn Austurlands sem Fljótsdalshérað, Fljótsdalshreppur og Borgarfjarðarhreppur hafa sameinast um.

Í umhverfis- og skipulagsmálum er samstarf varðandi brunavarnir en sveitarfélögin sex sem vinna saman á félagsmálasviðinu reka saman Brunavarnir á Austurlandi auk samstarfs í almannavarnamálum. Hornafjörður tekur þátt í svæðisbundinni samvinnu á Austurlandi í gegnum sameiginlega heilbrigðisnefnd.

Í atvinnumálum er samstarfið mikið á milli allra sveitarfélaganna. Fer það samstarf að mestu fram í gegnum í Austurbrú. Má þar nefna Atvinnuþróunarsjóð, Markaðsstofu Austurlands og sóknaráætlun

Við síðustu kjördæmabreytingu sem fyrst var kosið eftir 2002 ákvað Sveitarfélagið Hornafjörður að tilheyra suðurkjördæmi. Í framhaldi af því breyttist samvinna á þann hátt að sveitarfélagið gekk í Samtök sunnlenskra sveitarfélaga (SASS) í stað SSA og hefur jafnframt dregið sig út úr flestu samstarfi sveitarfélaga á Austurlandi.

Samstarf rekið af landshlutasamtökum

Austurbrú ses. (í raun er daglegur rekstur SSA í höndum Austurbrúar)

Atvinnuþróunarsjóður Austurlands

Markaðsstofa Austurlands

Menningarráð Austurlands

Menningarverðlaun SSA

Samgöngunefnd SSA

Uppbyggingarsjóður Austurlands

Þróunarstofa Austurlands

Samstarf rekið af byggðasamlögum

Ársalir bs – Dvalar- og hjúkrunarheimili aldraðra á Egilsstöðum

Brunavarnir á Héraði bs

Heilbrigðiseftirlit Austurlands bs. (Hornafjörður er hluti af þessu)

Héraðsskjalasafn Austfirðinga bs.

Minjasafn Austurlands bs.

Skólaskrifstofa Austurlands bs.

Sameiginlegar nefndir

Almannavarnanefnd Múlasýslu

Heilbrigðisnefnd Austurlands

Sameiginleg félagsmála- og barnaverndarnefnd (Fljótsdalshérað, Fljótsdalshreppur, Vopnafjarðarhreppur, Borgarfjarðarhreppur, Seyðisfjarðarkaupstaður, Djúpavogshreppur)

Samningar á milli sveitarfélaga

Barnavernd (Félagsþjónusta Fjarðabyggðar)

Barnavernd (Félagsþjónusta Fljótsdalshéraðs)

Ferðaþjónusta fatlaðra (Félagsþjónusta Fjarðabyggðar)

Ferðaþjónusta fatlaðra (Félagsþjónusta Fljótsdalshéraðs)

Markaðssetning vegna olíuleitar (Vopnafjarðarhreppur og Langanesbyggð)

Samningur um félagsþjónustu (Fjarðabyggð og Breiðdalshreppur)

Samningur um félagsþjónustu á Héraði

Samningur um grunnskóla á Fljótsdalshéraði

Samningur um markaðsstarf skíðasvæða í Stafdal og Oddsskarði (Seyðisfjörður, Fljótsdals-
hérað og Fjarðabyggð)

Samningur um málefni aldraðra (Félagsþjónusta Fljótsdalshéraðs)

Skíðasvæðið í Stafdal (Seyðisfjörður og Fljótsdalshérað)

Sameiginlegt eignarhald

Brunavarnir á Austurlandi

Náttúrustofa Austurlands

3.8. Suðurland

Engin landshlutasamtök samanstanda af jafn mörgum sveitarfélögum og Samtök sveitarfélaga á Suðurlandi (SASS) eða 15 talsins og eru íbúar landshlutans tæplega 25.000 talsins. Heilt yfir er samstarfið nokkuð mikið en tvö sveitarfélög, Sveitarfélagið Hornafjörður og Vestmannaeyjabær, skera sig þó úr, trúlega af landfræðilegum ástæðum. SASS er samráðs- og hagsmunavettvangur sveitarfélaganna sem eiga aðild að þeim eins og gildir um önnur landshlutasamtök. SASS hefur menningarmál, sóknaráætlun, atvinnuþróun og ráðgjöf og ýmislegt fleira á sinni könnu.

Í Árnessýslu hafa sjö sveitarfélög gert með sér samning um sameiginlega skóla- og félagsþjónustu. Eru það Bláskógabyggð, Flóahreppur, Grímsnes- og Grafningshreppur, Hrunamannahreppur, Hveragerðisbær, Skeiða- og Gnúpverjahreppur og Sveitarfélagið Ölfus. Sömu sveitarfélög standa að byggðasamlagi um Tónlistarskóla Árnesinga. Sveitarfélagið Árborg er ekki með í þessu samstarfi nema þegar kemur að málefnum fatlaðs fólks. Þá er Sveitarfélagið Árborg líka hluti af Héraðsnefnd Árnesinga sem er byggðasamlag um margvísleg málefni. Héraðsnefndin rekur þrjú söfn í Árnessýslu, tónlistarskóla, Almannavarnir Árnessýslu og Brunavarnir Árnessýslu. Fimm sveitarfélög í uppsveitum Árnessýslu og Ásahreppur sem tilheyrir Rangárvallasýslu mynda svo byggðasamlagið Skipulags- og byggingafulltrúi uppsveita bs. en þessi sveitarfélög eiga það meðal annars sameiginlegt að þar er blómleg sumarhúsa-byggð sem kallar á víðtæk verkefni á þessu sviði.

Félags- og skólaþjónusta Rangárvalla- og Vestur-Skaftafellssýslu er nokkuð umfangsmikið byggðasamlag í nefndum sýslum. Aðilar að byggðasamlaginu eru Ásahreppur, Rangárþing eystra, Rangárþing ytra, Mýrdalshreppur og Skaftárhreppur. Eins og nafnið gefur til kynna þá veitir byggðasamlagið sameinaða þjónustu í félags- og fræðslumálum fyrir allt starfssvæðið. Auk þess reka Ásahreppur, Rangárþing ytra og Rangárþing eystra saman tvö byggðasamlög þ.e. Brunavarnir Rangárvallasýslu og Sorpstöð Rangárvallasýslu, sem aftur er svo aðili að öðru samstarfsverkefni og byggðasamlagi, þ.e. Sorpstöð Suðurlands bs. Hula bs. er svo byggðasamlag Rangárþings ytra, Mýrdalshrepps og Skaftárhrepps á sviði sorpmála.

Sveitarfélagið Hornafjörður og Vestmannaeyjabær eru svolítið sér á báti af landfræðilegum ástæðum og eru þau í afar litlu samstarfi við önnur sveitarfélög landshlutans nema í gegnum SASS. Samstarf Hornfirðinga hefur smám saman verið að þróast frá samstarfi við austfirsk sveitarfélög eftir að íbúar sveitarfélagsins kusu að tilheyra suðurkjördæmi. Það eimir þó enn eftir af samstarfi í austurátt. Þannig er Sveitarfélagið Hornafjörður t.a.m. ekki hluti af Heilbrigðiseftirliti Suðurlands eins og öll hin sveitarfélögin í SASS heldur Heilbrigðiseftirliti Austurlands.

Það sem helst einkennir samstarfið á Suðurlandi er hve gjarnir Sunnlendingar eru á að vinna sín mál í gegnum byggðasamlög og heilt yfir er samstarfið mjög mikið, annars vegar í Árnessýslu og hins vegar í Rangárvalla- og Vestur-Skaftafellssýslu. Í lok árs 2015 ákvað stjórn SASS að útvista hluta af sinni starfsemi til annarra stofnana í landshlutanum og þar með draga úr starfsemi sinni (SASS, 10. febrúar 2016).

Samstarf rekið af landshlutasamtökum

Rekstur SASS

ART skólaþjónusta

Atvinnuráðgjöf

Menningarmál

Samningur við Vegagerðina um almenningssamgöngur

Sóknaráætlun Suðurlands

Uppbyggingarsjóður Suðurlands

Samstarf rekið af byggðasamlögum

Bergrisinn bs.

Brunavarnir Rangársýslu bs.

Félags- og skólaþjónusta Rangárvalla og Vestur-Skaftafellssýslu

Heilbrigðiseftirlit Austurlands (Hornafjörður)

Héraðsnefnd Árnesinga bs. (Listasafn Árnesinga, Byggðasafn Árnesinga, Héraðsskjalasafn Árnesinga, Tónlistarskóli Árnesinga, Almannavarnir Árnessýslu, Brunavarnir Árnessýslu)

Hula bs.

Húsakynni bs.

Oddi bs.

Skipulags- og byggingarfulltrúi uppsveita bs.

Sorpstöð Rangárvallasýslu bs.

Sorpstöð Suðurlands bs.

Vatnsveita Rangárpings og ytra og Ásahrepps bs.

Sameiginlegar nefndir

Almannavarnanefnd Rangárvalla- og Vestur Skaftafellssýslu

Félags- og barnaverndarnefnd Rangárvalla- og Vestur Skaftafellssýslu

Heilbrigðisnefnd Austurlands (Sveitarfélagið Hornafjörður ásamt sveitarfélögum á Austurlandi)

Heilbrigðisnefnd Suðurlands

Héraðsnefnd Árnesinga

Héraðsnefnd Rangæinga

Héraðsnefnd Vestur Skaftafellssýslu

Náttúru og gróðurverndarnefnd (hluti af héraðsnefnd Rangæinga)

Nefnd oddvita/sveitarstjóra (Árnesþing)

Skipulagsnefnd Uppsveita

Skóla- og velferðarnefnd Árnesþings

Samningar á milli sveitarfélaga

Ferðamálafulltrúi Uppsveita

Samningur um aðgang að leikskóla (Hveragerði og Ölfuss)

Samningur um íþróttamannvirki á Flúðum

Samstarfssamningur um skóla- og velferðarþjónustu Árnesþings

Sameiginlegt eignarhald

Dvalarheimilið Ásar

Dvalarheimilið Lundur (Rangárþing eystra kaupir þjónustu að hluta til)

Flúðaskóli

Fræðslunet Suðurlands ses.

Háskólafélag Suðurlands ehf.

Heilbrigðiseftirlit Suðurlands

Holtamannaafrétt

Katla jarðvangur ses.

Markaðsstofa Suðurlands

Tónlistarskóli Rangæinga (Héraðsnefnd)

3.9. Samantekt um samstarfsverkefnin

Þegar sú kortlagning samstarfsverkefna sem sýnd hefur verið hér að framan er tekin saman eða greind eftir formi samstarfs og einnig eftir landshlutum, má sjá að heildarfjöldi samstarfsverkefna er 324 og að mestur er fjöldinn á Norðurlandi eystra (56) og á Vesturlandi (54). Fjöldi verkefna er áberandi minnstur á Austurlandi (30) og á Suðurnesjum og Höfuðborgarsvæðinu (27). Þetta er því augljóslega nokkuð misjafnt eftir svæðum en hafa ber í huga að fjöldi sveitarfélaga er afar mismunandi á milli landshluta.

Tafla 1. Yfirlit yfir form samstarfsverkefna sveitarfélaga eftir svæðum.

Landshluti	Landshluta samtök	Byggða samlög	Sameiginlegar nefndir	Samningar	Sameiginlegt eignarhald	Heildar fjöldi	Fjöldi sveitarfél
Höfuðborgarsvæðið	8	3	3	<u>11</u>	2	27	7
Suðurnes	6	1	4	6	<u>10</u>	27	5
Vesturland	6	2	7	<u>31</u>	8	54	10
Vestfirðir	5	2	<u>17</u>	<u>16</u>	7	47	9
Norðurland vestra	6	6	10	5	<u>16</u>	43	7
Norðurland eystra	4	2	12	16	<u>22</u>	56	13
Austurland	8	6	3	<u>11</u>	2	30	8
Suðurland	7	<u>12</u>	<u>11</u>	4	<u>10</u>	44	15
Alls	50	34	67	<u>100</u>	77	328	74

Ef þetta er skoðað eftir formum sést að „Samningar“ eru algengasta formið (100) en einnig eru „Sameiginlegt eignarhald“ (77) og „Sameiginlegar nefndir“ (67) algengt form. Byggðasamlög eru sjaldgæfust þeirra forma sem hér eru tiltekin (34).

Á Töflu 2 má sjá greiningu á tíðni samstarfsforma eftir landshlutum. Þá kemur nokkuð misjöfn mynd í ljós. Samningar eru algengastir á höfuðborgarsvæðinu, Vesturlandi (afgerandi) og á Austurlandi. "Sameiginlegt eignarhald" er algengast forma á þremur stöðum; Suðurnesjum og bæði Norðurlandi vestra og eystra. Vestfirðingar kjósa helst nefndaformið og Sunnlendingar fara leið byggðasamlaga í ríkum mæli.

Tafla 2. Algengustu form samstarfsverkefna sveitarfélaga eftir svæðum.

Landshluti	Algengasta formið
Höfuðborgarsvæðið	Samningar
Suðurnes	Sameiginlegt eignarhald
Vesturland	Samningar
Vestfirðir	Sameiginlegar nefndir
Norðurland vestra	Sameiginlegt eignarhald
Norðurland eystra	Sameiginlegt eignarhald
Austurland	Samningar
Suðurland	Byggðasamlög
Allt landið	Samningar

Þegar fjöldi samstarfsverkefnanna er skoðaður út frá því í hvaða málflokkum er unnið saman kemur nokkuð afgerandi mynstur í ljós eins og næsta tafla ber með sér. Samstarf sveitarfélaga er lang algengast í "Skóla- og menntamálum" (59) og í "Félagsþjónustu" (52). Aðrir málaflokkar koma þar langt á eftir; "Bókasöfn og önnur söfn" og "Sameiginlegir hagsmunir" og "Atvinnuþróun" ná um eða yfir 20.

Tafla 3. Fjöldi samstarfsverkefna sveitarfélaga eftir málaflokkum

Málaflokkar	Fjöldi samstarfsverkefna
Skólar - Menntun	59
Félagsþjónusta	52
Bókasöfn og önnur söfn	23
Um sameiginlega hagsmuni	22
Atvinnuþróun	20
Slökkvilið	17
Heilbrigðismál	17
Almannavarnir	14
Sorpmál	13
Umhverfismál	12
Menningarmál	12
Ferðaþjónusta - markaðsmál	11
Skipulagsmál	11
Öldrunarþjónusta	10
Íþróttir og tómstundir	10

Tölurnar og greiningarnar að ofan sýna fjölda samstarfsforma án þess að horfa til þess hversu mörg sveitarfélög eru þátttakendur. Tafla 4 sýnir tilhneigingu sveitarfélaga til að taka þátt í samstarfsverkefnum, eftir landshlutum. Sé litið yfir landið í heild sinni tekur íslenska

meðalsveitarfélagið þátt í 23,1 verkefnum, stórum sem smáum. Þetta meðaltal er einnig all misjafnt sé litið til landshlutanna. Hér kemur fram að sveitarfélög á Vesturlandi eru að meðaltali duglegust að taka þátt í samstarfi (25,6) og einnig eru Sunnlendingar (24,9) og Suðurnesjamenn (24) duglegir. Meðaltalið er lægst á höfuðborgarsvæðinu (19,3).

Tafla 4. Meðalfjöldi verkefna sem sveitarfélög taka þátt í, eftir svæðum.

Svæði	Meðaltal	N	Staðalfrv.
Höfuðborgarsvæðið	19,3	7	2,3
Suðurnes	24,0	5	7,4
Vesturland	25,6	10	3,3
Vestfirðir	22,4	9	3,7
Norðurland Vestra	22,6	7	4,0
Norðurland Eystra	22,9	13	5,9
Austurland	21,1	9	5,0
Suðurland	24,9	14	6,5
Öll sveitarfélög	23,1	74	5,2

Einhverjum kynni að detta þegar í stað í hug að ástæða þess að lægsta meðaltalið í töflu 4 sé á höfuðborgarsvæðinu, þar sem sveitarfélögin eru nær öll stór á íslenskan mælikvarða. Þannig hafi þau minni þörf á því að starfa saman um verkefni en sveitarfélög á svæðum þar sem sveitarfélögin eru almennt fámennari. Greining á tengslum stærðar sveitarfélags við fjölda samstarfsverkefna sýnir hinsvegar að þau tengsl eru lítil sem engin. Hvað veldur því er ekki hægt að fullyrða mikið um á grundvelli okkar gagna, en sú skýring virðist nokkuð nærtæk að þörf lítills sveitarfélags fyrir samstarf kallar gjarnan á að stærri sveitarfélög í nágrenninu komi að því samstarfi. Nágrennisáhrifin virðast nefnilega koma vel í ljós í greiningunni sem sýnd er í Töflu 5. Með því að telja fjölda þeirra „landamæra“ (sveitarfélagamarka) sem hvert og eitt sveitarfélag á við önnur sveitarfélög og greina fjölda samstarfsverkefna eftir fjölda þeirra kemur hið áhugaverða í ljós. Hér eru sterk tengsl. Þau sveitarfélög sem eiga landamæri að færri en tveimur öðrum sveitarfélögum eru þátttakendur í að meðaltali 5,5 verkefnum færri en þau sem eiga landamæri að fjórum sveitarfélögum eða fleiri. Hér er því um afgerandi mun að ræða.

Tafla 5. Fjöldi verkefna sem sveitarfélagið tekur þátt í eftir fjölda landamæra við önnur sveitarfélög.

Fjöldi landamæra við önnur sveitarfélög	Fjöldi verkefna (meðaltal)	N
0 eða 1	20,4	16
2 eða 3	23,0	41
4 eða fleiri	25,9	17
Alls	23,1	74

Þessi greining í töflunni lítur þó aðeins til landsins í heild, sveitarfélaganna 74, en ekki til einstakra landshluta. Munurinn á fámennum og fjölmennum sveitarfélögum hvað þetta varðar er því lítill á meðan umhverfi hvers og eins í sveitarfélögum talið virðist skýra þetta nokkuð vel.

3.10. Flokkun Hulst og Van Montfort á samstarfsverkefnum sveitarfélaga

Stjórn málafræðingurinn Rudie Hulst og stjórnsýslufræðingurinn Van Montfort frá Hollandi hafa sett fram nokkrar aðferðir eða viðmið til að flokka samstarfsverkefni sveitarfélaga eftir formi þeirra og umfangi. Þannig flokka þeir umfang samstarfs eftir því hvort það snýst um *einn málaflokk* (e. single-purpose) eða *fleiri en einn málaflokk* (e. multi-purpose). Þeir benda t.d. á að í Finnlandi (sem þekkt er fyrir mikið samstarf sveitarfélaga) sé nánast alfarið um að ræða samstarf um eitt málefni (Hulst & Van Montfort 2007, s. 216-218). Annað flokkunarviðmið þeirra er formið. Þar eru flokkarnir þrír; *stefnunet* (e. policy networks), *formlegir samningar/samkomulag* (e. formal agreements) og loks *formlegar skipulagsheildir* (e. standing organisations). Stefnunet vísa til samstarfs sem byggt er á lauslegum netum sem notuð eru til að ráða saman ráðum sínum, samhæfingar eða sameiginlegrar ákvarðanatöku sveitarfélaganna sem í hlut eiga. Formfesta er lítil en þátttakendur hafa samband reglulega. Formlegir samningar fela í sér mun samþættara samstarf. Þeir fela í sér formlegra ferli sem snýst um samninga um veitingu þjónustu frá einum aðila til annars eða þá að kaupa þjónustu af þriðja aðila, til dæmis einkaaðila. Formleg skipulagsheild í þessu samhengi er mest stofnanavædda formið af þessum þremur í flokkun Hulst og Van Montfort. Í því felst að stofnuð er ný skipulagsheild sem samrekin er af sveitarfélögum til að veita þjónustu eða annast verkefni (Hulst & Van Montfort 2007, s. 218-220).

Í næstu tveimur töflum er gerð tilraun til að máta samstarf íslenskra sveitarfélaga við flokkunarkerfi þeirra Hulst og Van Montfort. Fyrri taflan sýnir gerðir og umfang samstarfsins og í hvaða reiti töflunnar samstarf á Íslandi getur fallið. Í þeirri síðari er reynt á grundvelli kortlagningar þessa verkefnis að raða tíðni samstarfsformanna og umfangsins inn í þetta samhengi.

Tafla 6. Samstarfsverkefni sveitarfélaga á Íslandi samkvæmt Hulst and Van Montfort flokkunarkerfinu

	Net (e. networks)	Formlegir samningar (e. formal agreement)	Skipulagsheild (e. Standing Organization)
Einn málaflokkur (e. Single-purpose)	Nefndir	Formlegir samningar Nefndir	Byggðasamlög Sameig. eignarhald Nefndir
Fleiri en einn málaflokkur (e. Multi-purpose)	Nefndir Samningar		Landshlutasamtök Sameig. eignarhald Nefndir

Af töflunni sést að gerðir samstarfsverkefna sveitarfélaga og umfang falla ágætlega að þessari flokkun þeirra Hulst og Van Montfort - þau fylla í 5 reiti í töflunni af 6. Aðeins reiturinn „Formlegir samningar um fleiri en einn málaflokk“ er ófylltur.

Misjafnlega mörg verkefni falla þó í reitina eins og fram kemur á næstu töflu (töflu 6).

Tafla 7. Samstarfsverkefni sveitarfélaga á Íslandi samkvæmt Hulst and Van Montfort flokkunarkerfinu. Fjöldi verkefna eftir gerð og umfangi.

	Net	Formlegir samningar	Skipulagsheild
Einn málaflokkur	15 (5%)	107 (33%)	126 (39%)
Fleiri en einn málaflokkur	2 (1%)		78 (24%)

Eins og taflan ber með sér er algengasta formið á Íslandi, samkvæmt þessu flokkunarkerfi „Skipulagsheildir myndaðar um eitt mál eða málaflokk“ eða alls 126. „Formlegir samningar um

eitt mál eða málaflokk“ eru einnig algengt form eða 107 talsins. „Skipulagsheildir um fleiri en eitt mál eða málaflokk“ eru einnig algengar eða 78 alls yfir landið. Þessi þrjú form eru þau lang algengustu eða 311 af þeim 328 sem við fundum í þessari rannsókn. Lausleg samstarfsnet eða stefnunet eru sjaldséð og einungis 17 samkvæmt okkar kortlagningu. Vera kann að þau séu nokkuð fleiri þar sem slíks samstarfs er ekki alltaf getið á heimasíðum sveitarfélaga en þar gæti m.a. verið um að ræða samráð oddvita og/eða framkvæmdastjóra sveitarfélaga á tilteknum landsvæðum. Samandregið má því segja að megininkennin á Íslandi séu „Skipulagsheildir“ og „Formlegir samningar“ að formi og „Samstarf um eitt mál eða málaflokk“ að umfangi. Hér skal auðvitað haft í huga að hér er átt við umfang hvað mál eða málflokka snertir en ekki fjölda sveitarfélaga sem aðild eiga.

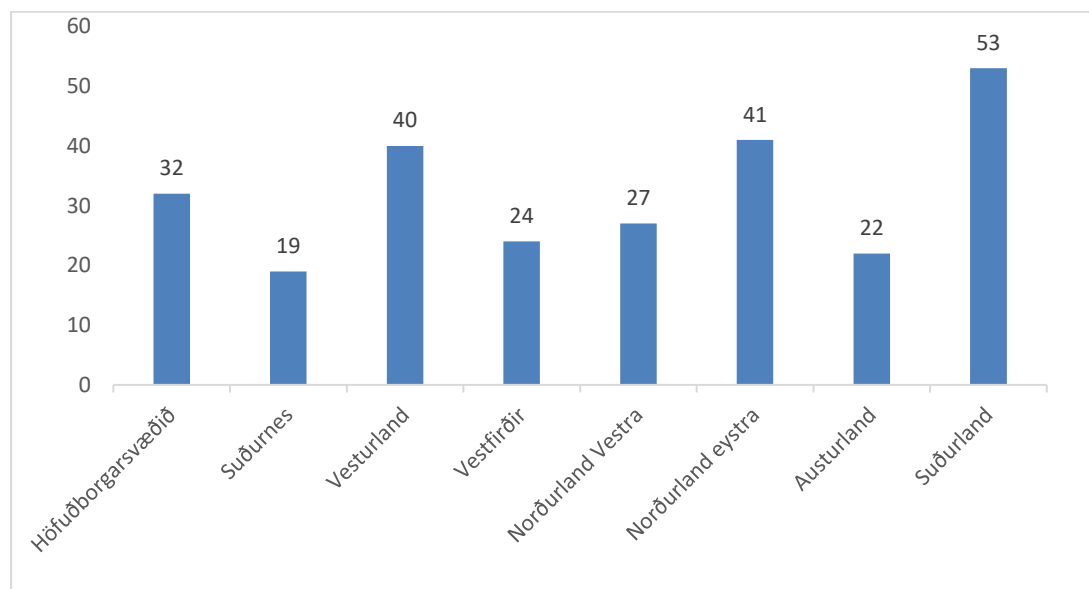
4. KÖNNUN MEÐAL SVEITARSTJÓRNARMANNA OG FRAMKVÆMDASTJÓRA

4.1. Um könnunina

Í janúar 2016 var send viðhorfskönnun um samstarf sveitarfélaga á netinu. Fór könnunin fram meðal sveitarstjórnarmanna og framkvæmdastjóra sveitarfélaga. Fengust netföng yfir þessa aðila á heimasíðum sveitarfélaga þar sem þessi netföng voru skráð en í tilviki sumra sveitarfélaga eru netföng kjörinna fulltrúa ekki skráð. Spurningalisti könnunarinnar var saminn í sameiningu af höfundum og í tilviki nokkurra spurninga var höfð hliðsjón af fyrri könnunum sem farið höfðu fram meðal sveitarstjórnarmanna. Þannig er unnt að skoða þróun viðhorfa til samstarfs sveitarfélaga og sameiningar þeirra. Spurningalisti könnunarinnar fylgir hér með í viðauka.

Könnunin var send út þann 7. janúar á 489 netföng og var ítrekuð 12., 18. og 21. janúar. Fjögur netföng reyndust óvirk og sex höfðu hafnað allri þátttöku í samskonar könnunum³. Könnuninni lauk þann 22. janúar. Alls svöruðu 258 spurningalistanum að hluta til (47) eða í heild (211) þannig að svarhlutfall telst vera um 54% sem verður að teljast ásættanlegt.

4.2. Bakgrunnur svarenda

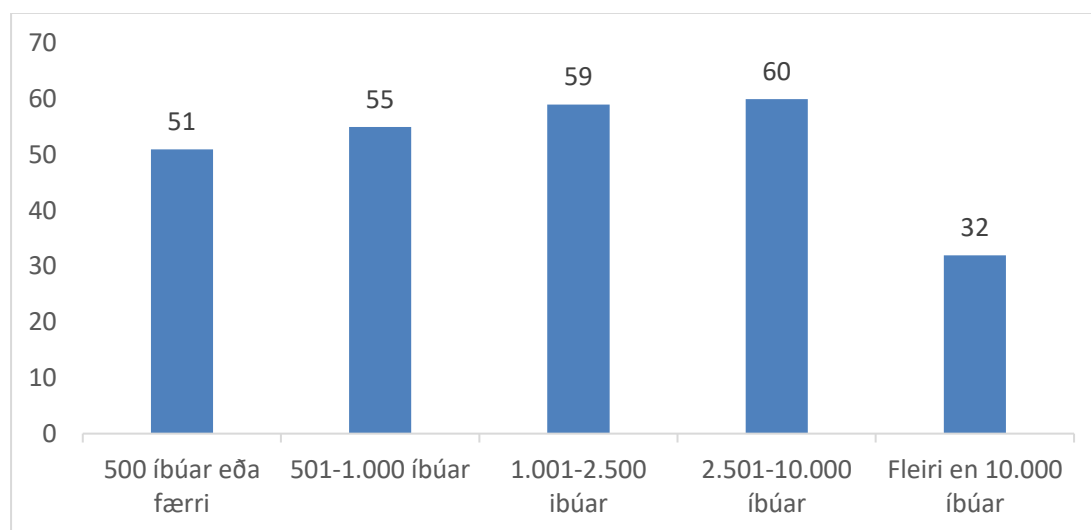


Mynd 1. Búseta

³ Notað var kannanaforritið Survey Monkey en þegar einhver hafnar að taka þátt í slíkri könnun þá virkar það þannig að Survey Monkey sendir ekki aftur á það netfang.

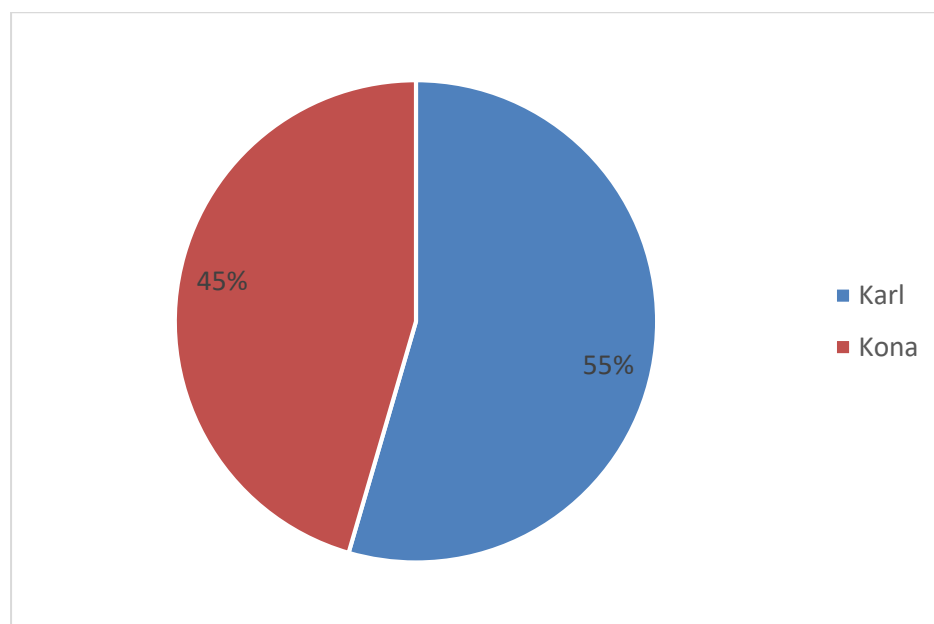
Fjöldi svaranda eftir svæðum endurspeglar ágætlega fjölda sveitarfélaga en síður íbúafjöldann. Flest sveitarfélög eru á Suðurlandi eða 15 talsins. Á Norðurlandi eystra eru 13 sveitarfélög og 10 á Vesturlandi. Fæst svör komu frá svæðinu þar sem fæst sveitarfélög eru, þ.e. Suðurnesjunum. Aðeins eru fimm sveitarfélög á starfssvæði Samtaka sveitarfélaga á Suðurnesjum.

Mynd 2 sýnir að álíka margir svarendur koma úr hverjum stærðarflokki sveitarfélaga eins og valkostirnir voru í þessari könnun eða á bilinu 51-60 að undanskildum floknum 10.000 íbúar eða fleiri þar sem svarendur voru nálægt því helmingi færri.



Mynd 2. Íbúafjöldi sveitarfélagsins.

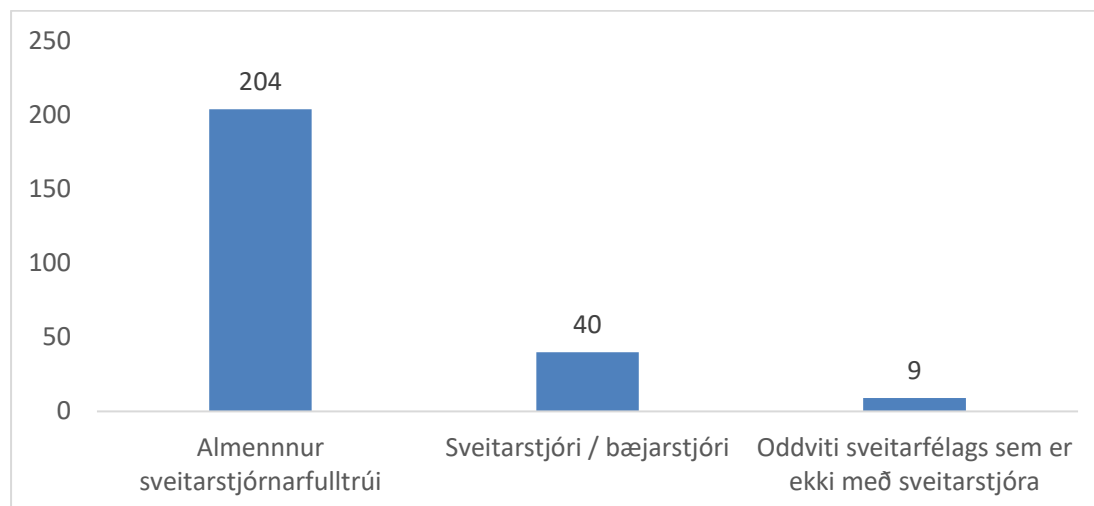
Ekki var vitað um hlutföll kynja í þeim netfangalista sem sendur var út en 139 karlar (55%) og 116 konur (45%) svöruðu könnuninni. Fjórir svarendur gáfu ekki upp kyn (Mynd 3).



Mynd 3 Kyn svarenda

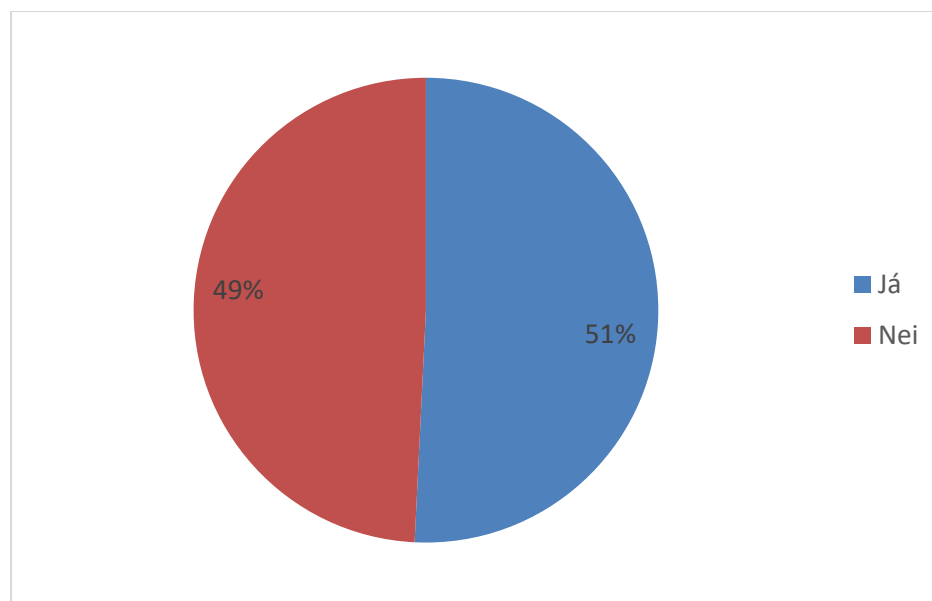
Svörunin endurspeglar kynjahlutföll í sveitarstjórnnum því samkvæmt gögnum frá Jafnréttisstofu eru kjörnir fulltrúar í sveitarstjórn 56% karlar en 44% eru konur (Jafnréttisstofa, 2015).

Fjórir af hverjum fimm svarendum eru almennir sveitarstjórnarmenn, 16% eru framkvæmdastjórnar og nokkrir eru oddvitar sveitarfélaga þar sem ekki er starfandi framkvæmdastjóri (Mynd 4).



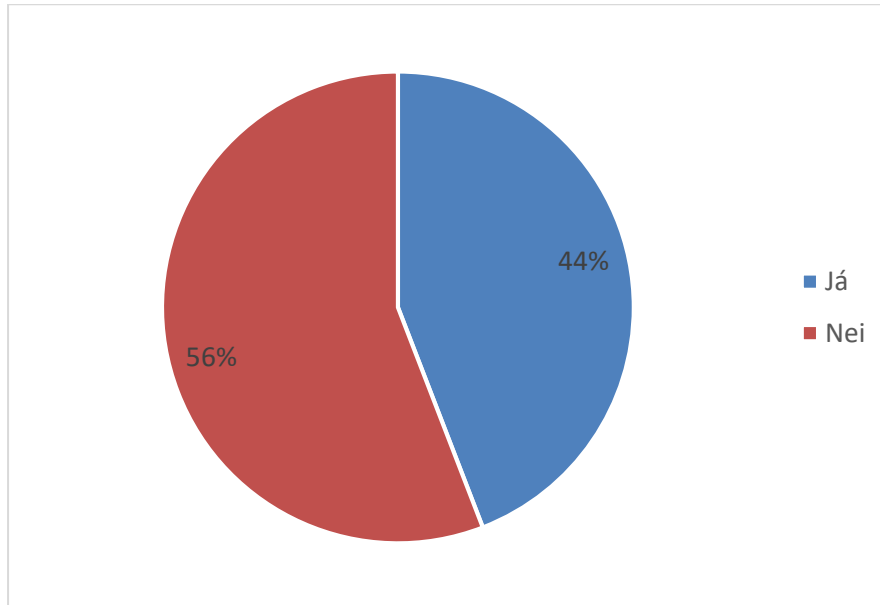
Mynd 4 Staða hjá sveitarfélagi

Rétt um helmingur svaranda situr í stjórn samstarfsverkefnis, svo sem landshlutasamtaka eða byggðasamlaga og hefur þannig beina reynslu af slíku starfi (Mynd 5).



Mynd 5 Hlutfall þeirra sem nú sitja í stjórn samstarfsverkefnis fyrir hönd sveitarfélagsins

Nokkru færri höfðu áður setið í stjórn samstarfsverkefnis áður eða 44% (Mynd 6). Miðað við umfang samstarfs kemur nokkuð á óvart að þátttakan í stjórnun samstarfsverkefna sé ekki meiri en raun ber vitni.



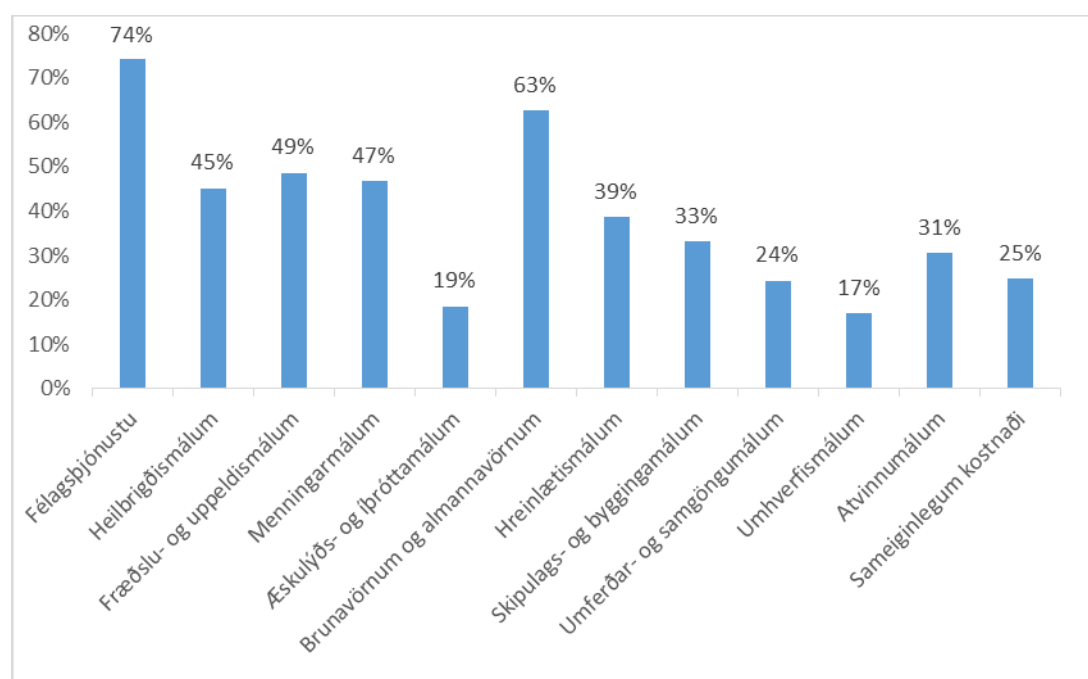
Mynd 6 Hlutfall þeirra sem hafa áður setið í stjórn samstarfsverkefnis fyrir hönd sveitarfélagsins

4.3. Umfang samstarfs

Spurt var nokkurra spurninga sem varða umfang samstarfsins hjá viðkomandi sveitarfélagi, s.s. í hvaða málaflokkum samstarfið sé stundað, hve mikið fjárhagslegt umfang er um að ræða og fleira. Má sjá niðurstöðurnar hér að neðan.

Málaflokkar sem sveitarfélagið tekur þátt í samstarfi með öðrum sveitarfélögum

Mynd 7 sýnir að samstarf sveitarfélaga er að mati svarenda algengast í málaflokkunum félagsþjónustu (74%) því næst í bruna- og almannavörnum (63%). Þá var um helmingur sem nefndi heilbrigðismál, fræðslu- og uppeldismál og menningarmál.

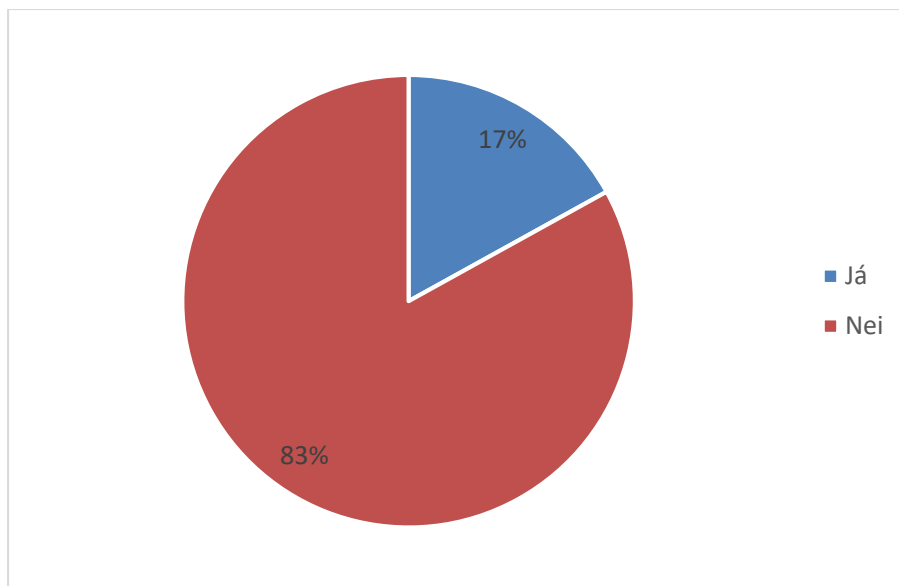


Mynd 7 Málaflokkar sem sveitarfélagið tekur þátt í samstarfi með öðrum sveitarfélögum

Kortlagning samstarfsins sýnir aðeins öðruvísi mynd. Þar eru fræðslu- og uppeldismál stærsti flokkurinn og félagsþjónusta sá næst stærsti. Þessir tveir málaflokkar skáru sig raunar talsvert úr.

Áætlað hlutfall af heildarútgjöldum sveitarfélagsins sem varið er til reksturs samstarfsverkefna

Spurt var hvort viðkomandi gæti áætlað um það bil hversu hátt hlutfall af heildarútgjöldum sveitarfélagsins væri varið til samstarfsverkefna.



Mynd 8 Áætlað hlutfall heildarútgjalda sveitarfélagsins sem varið er til reksturs samstarfsverkefna

Þessi mynd sýnir að tæp 83% þeirra sem tóku afstöðu töldu sig ekki geta gróflega áætlað hve stór hluti útgjalda síns sveitarfélags rynnu til samstarfsverkefna. Bendir þetta til þess að ekki sé að jafnaði farið yfir stöðu þessara mála hjá sveitarfélögum og rekstur þeirra greindur út frá þessum þætti. Þetta er afar athyglisverð niðurstaða og sýnir að hér er þörf á að bæta upplýsingar og gegnsæi þessa þáttar í rekstri sveitarfélaganna. 13,5% aðspurðra slepptu þessari spurningu en þeir sem svöruðu játandi voru spurðir áfram hve hátt hlutfall þeir teldu það vera. Mjög mismunandi svör komu fram við þessari spurningu, allt frá tveimur prósentum og upp í 65. Meðaltalið var 17,5 % og miðgildið 10%.

Viðhorf til fjölda samstarfsverkefna

Spurt var hvort fólk teldi samstarfsverkefni sveitarfélagsins of mörg eða of fá og er niðurstaðan í töflunni hér að neðan.

Tafla 8. Viðhorf til fjölda samstarfsverkefna.

	Þau eru alltof fá	Þau eru of fá	Þau eru hæfilega mörg	Þau eru of mörg	Þau eru alltof mörg	Fjöldi	Jafnvægisgildi
Allir	3%	24%	59%	10%	4%	226	13%
Landshluti							
Höfuðborgarsvæðið	0%	33%	58%	8%	0%	24	25%
Suðurnes	5%	21%	58%	16%	0%	19	11%
Vesturland	5%	34%	47%	11%	3%	38	26%
Vestfirðir	0%	41%	55%	0%	5%	22	36%
Norðurland vestra	4%	4%	38%	33%	21%	24	-46%
Norðurland eystra	6%	24%	61%	9%	0%	33	21%
Austurland	0%	41%	59%	0%	0%	17	41%
Suðurland	0%	10%	80%	6%	4%	49	0%
Íbúafjöldi sveitarfélags							
500 íbúar eða færri	2%	19%	72%	2%	4%	47	15%
501 - 1000 íbúar	2%	28%	52%	12%	6%	50	12%
1001 - 2500 íbúar	0%	22%	71%	0%	7%	55	15%
2501 - 10.000 íbúar	4%	27%	54%	15%	0%	52	15%
Fleiri en 10.000 íbúar	10%	29%	29%	33%	0%	21	5%

Jafnvægisgildi sýnir muninn á hlutfalli þeirra sem svöruðu alltof fá eða of fá annars vegar og hins vegar þeirra sem svöruðu of mörg eða alltof mörg

Heilt yfir eru flestir þeirrar skoðunar að samstarfsverkefni séu hæfilega mörg og því má ætla að nokkur sátt ríki um núverandi fyrirkomulag. Þó hafa svarendur ríkari tilhneigingu til þess að svara því til að þau séu of fá frekar en of mörg. 27% aðspurðra telja þannig að rétt sé að fjölga samstarfsverkefnum. Undantekningin er á Norðurlandi vestra þar sem aðeins 38% telja þau vera hæfilega mörg sem er mun minna en annars staðar á landinu. 33% telja verkefnin vera of mörg og um það bil fjórðungur að þau séu alltof mörg. Á landssvæðinu eru ýmis samstarfsform. Í Húnaþingi vestra er samstarf lítið við önnur sveitarfélög á svæðinu. Austur Húnavatnssýslan vinnur hins vegar náið saman í viðamestu málunum í gegnum byggðasamlög og Sveitarfélagið Skagafjörður og Akrahreppur haga sinni samvinnu ýmist þannig að sá síðarnefndi kaupi þjónustu af þeim fyrrnefnda eða þá að um sameiginlegt eignarhald sé að ræða. Hugsanleg skýring er þungur rekstur Róta bs. sem fór með málefni fatlaðra á Norðurlandi vestra fram til áramóta 2015-2016. Í framhaldinu gerðu önnur sveitarfélög landshlutans samninga við Sveitarfélagið Skagafjörð um að kaupa af því þjónustuna.

Fjallabyggð og Dalvíkurbyggð sem einnig voru með í Rótum bs. sinna þjónustunni sameiginlega á grundvelli undanþágu fyrst um sinn.

Heildar fjárhagslegt umfang samstarfsverkefna, sem sveitarfélagið tekur þátt í

Flestir telja að fjárhagslegt umfang samstarfsverkefna sé hæfilegt. Þegar þeir eru skoðaðir sem telja það of mikið eða of lítið kemur í ljós að fleirum finnst það of mikið (25%) en of lítið (13%).

Tafla 9. Viðhorf til heildar fjárhagslegs umfangs samstarfsverkefna, sem sveitarfélagið tekur þátt í

	Það er alltof lítið	Það er of lítið	Það er hæfilega mikið	Það er of mikið	Það er alltof mikið	Fjöldi	Jafnvægisgildi
Allir	2%	11%	62%	20%	5%	218	-11%
Landshluti							
Höfuðborgarsvæðið	0%	23%	55%	18%	5%	22	0%
Suðurnes	0%	0%	83%	11%	6%	18	-17%
Vesturland	0%	24%	54%	19%	3%	37	3%
Vestfirðir	5%	0%	71%	19%	5%	21	-19%
Norðurland vestra	0%	0%	42%	38%	21%	24	-58%
Norðurland eystra	6%	16%	61%	16%	0%	31	6%
Austurland	6%	29%	65%	0%	0%	17	35%
Suðurland	0%	2%	69%	25%	4%	48	-27%
Íbúafjöldi sveitarfélags							
500 íbúar eða færri	0%	4%	74%	15%	6%	47	-17%
501 - 1000 íbúar	2%	8%	61%	24%	4%	49	-18%
1001 - 2500 íbúar	0%	13%	72%	8%	8%	53	-2%
2501 - 10.000 íbúar	6%	18%	51%	25%	0%	51	-2%
Fleiri en 10.000 íbúar	0%	18%	35%	35%	12%	17	-29%

Jafnvægisgildi sýnir muninn á hlutfalli þeirra sem svöruðu alltof lítið eða of lítið annars vegar og hins vegar þeirra sem svöruðu alltof mikið eða of mikið

Norðurland vestra sker sig einnig úr að þessu leyti en þar telja 38% fjárhagslegt umfang vera of mikið og 21% það vera alltof mikið eða samtals 59%. Enginn telur umfangið vera of lítið. Á Suðurlandi, Vestfjörðum og Suðurnesjum er líka sú tilhneiging að telja umfangið frekar vera of mikið en of lítið. Í öllum landshlutum eru þó flestir þeirrar skoðunar að umfangið sé hæfilegt. Algengast er að fáir svari því til að fjárhagslegt umfang sé of lítið sem ekki kemur á óvart. Á Austurlandi virðist þó vera það mikil ánægja með samstarfsverkefnin að 35% telja rétt að auka fjárhagslegt umfang. Líkt og sjá má á töflunni sker Austurland sig talsvert frá öðrum landshlutum í þessari spurningu en einnig örlar á því að fólk telji að megi auka fjárhagslegt umfang á höfuðborgarsvæðinu, Vesturlandi og Norðurlandi eystra.

4.4. Viðhorf til mismunandi tegunda samstarfs sveitarfélaga?

Spurt var nokkurra spurninga til að reyna að átta sig á því hvaða samstarfsform hugnist fólki best og hvort sé mikill munur milli landshluta og stærðarflokka að þessu leyti. Kortlagning samstarfsverkefnanna sýndi að talsvert mikill munur er á milli landshluta á því hvaða form samstarfs er vinsælast á hverju svæði.

Byggðasamlag

Byggðasamlag er form sem svarendum hugnast augljóslega vel en flestir svara því til að þeim hugnist þetta fyrirkomulag frekar vel. Sérstaklega virðist vera jákvætt viðmót gagnvart þessu samstarfsformi á Suðurlandi en þar eru einmitt mörg byggðasamlög rekin og mikil reynsla komin á það form.

Tafla 10. Hversu vel eða illa hugnast þér byggðasamlög sem samstarfsform?

	Mjög vel	Frekar vel	Frekar illa	Mjög illa	Fjöldi	Jafnvægisgildi
Allir	20%	52%	16%	11%	201	45%
Landshluti						
Höfuðborgarsvæðið	29%	42%	21%	8%	24	42%
Suðurnes	19%	63%	13%	6%	16	63%
Vesturland	14%	43%	18%	25%	28	14%
Vestfirðir	11%	68%	11%	11%	19	58%
Norðurland vestra	9%	35%	39%	17%	23	-13%
Norðurland eystra	27%	53%	7%	13%	30	60%
Austurland	7%	57%	21%	14%	14	29%
Suðurland	30%	60%	9%	2%	47	79%
Íbúafjöldi sveitarfélags						
500 íbúar eða færri	29%	57%	7%	7%	42	71%
501 - 1000 íbúar	27%	49%	13%	11%	45	51%
1001 - 2500 íbúar	6%	71%	13%	10%	48	54%
2501 - 10.000 íbúar	22%	40%	22%	16%	45	24%
Fleiri en 10.000 íbúar	20%	35%	30%	15%	20	10%

Jafnvægisgildi sýnir muninn á hlutfalli þeirra sem svöruðu mjög vel eða frekar vel annars vegar og hins vegar þeirra sem svöruðu mjög illa eða frekar illa

Viðhorfið breytist eftir stærð sveitarfélaga og er nánast línulegt samband á milli stærðar sveitarfélaga og ánægju með byggðasamlagsformið. Því meiri er ánægjan eftir því sem

sveitarfélagið er fámennara. Fjöldi stjórnarmanna í byggðasamlagi þarf ekki að fara eftir eignarhluta og það kann að skýra mismunandi viðhorf eftir stærð sveitarfélaga.

Norðurland vestra sker sig aftur úr sem eini landshlutinn þar sem fleiri eru neikvæðir gagnvart byggðasamlagsforminu en jákvæðir. Líklega skýrist afstaðan af því að nýlega er búið að slíta byggðasamlagi um þjónustu við fatlaða í landshlutanum og færa umsjón með þjónustunni til Sveitarfélagsins Skagafjarðar.

Samstarf í umsjón landshlutasamtaka sveitarfélaga

Ekki er annað að merkja en samstarf í umsjón landshlutasamtaka hugnist svarendum almennt vel (Tafla 11).

Tafla 11. Hversu vel eða illa hugnast þér að landshlutasamtök hafi umsjón með samstarfi?

	Mjög vel	Frekar vel	Frekar illa	Mjög illa	Fjöldi	Jafnvægisgildi
Allir	14%	53%	22%	11%	200	34%
Landshluti						
Höfuðborgarsvæðið	14%	59%	18%	9%	22	45%
Suðurnes	19%	50%	19%	13%	16	38%
Vesturland	23%	42%	16%	19%	31	29%
Vestfirðir	11%	56%	33%	0%	18	33%
Norðurland vestra	5%	45%	36%	14%	22	0%
Norðurland eystra	21%	48%	24%	7%	29	38%
Austurland	13%	67%	7%	13%	15	60%
Suðurland	9%	60%	21%	11%	47	36%
Íbúafjöldi sveitarfélags						
500 íbúar eða færri	7%	54%	29%	10%	41	22%
501 - 1000 íbúar	12%	53%	21%	14%	43	30%
1001 - 2500 íbúar	16%	54%	22%	8%	50	40%
2501 - 10.000 íbúar	23%	55%	11%	11%	47	57%
Fleiri en 10.000 íbúar	5%	42%	37%	16%	19	-5%

Jafnvægisgildi sýnir muninn á hlutfalli þeirra sem svöruðu mjög vel eða frekar vel annars vegar og hins vegar þeirra sem svöruðu mjög illa eða frekar illa

Mestu neikvæðnina er enn og aftur að finna á Norðurlandi vestra en vel að merkja þá eru samt jafn margir sem svara mjög vel eða frekar vel og svara mjög illa eða frekar illa. Ánægjan er almennt meiri eftir því sem sveitarfélögin eru stærri og 78% þeirra sem koma úr sveitarfélögum með 2.501 – 10.000 íbúa hugnast slíkt samstarf vel. Þegar kemur yfir 10.000 íbúa markið snarminnkar svo ánægjan og fleiri svara að þeim hugnist slíkt samstarf mjög eða

frekar illa heldur en mjög eða frekar vel. Stærstu sveitarfélögin þurfa sjálfsagt síður á svona samstarfi að halda heldur en þau minni. Í sumum landshlutum hefur örlað á tortryggni gagnvart því að landshlutasamtök reki samstarfsverkefni s.s. á Norðurlandi eystra gagnvart Eyþingi þar sem Akureyrarbær dró sig til að mynda árið 1999 út úr stóru samstarfsverkefni sem var Skólaþjónusta Eyþings (Akureyrarkaupstaður, 2016). Ef til vill telja stærri sveitarfélög sig ekki njóta áhrifa í réttum hlutföllum við sína stærð eða telja að fyrir sína hagsmuni sé betra að skipuleggja og sinna verkefnunum út frá eigin hagsmunum og selja öðrum aðgang að þjónustunni.

Samstarf í umsjón hlutafélags í eigu sveitarfélaga

Samstarf í umsjón hlutafélaga er form sem stærstu sveitarfélögunum hugnast vel en afar misjafnt er hvert er viðhorfið til þessa og fer mögulega eftir þekkingu á þessu formi og hvort fólk hafi reynslu af henni á viðkomandi svæði.

Tafla 12. Hversu vel eða illa hugnast þér hlutafélög sem samstarfsform?

	Mjög vel	Frekar vel	Frekar illa	Mjög illa	Fjöldi	Jafnvægisgildi
Allir	6%	45%	38%	12%	173	1%
Landshluti						
Höfuðborgarsvæðið	11%	56%	22%	11%	18	33%
Suðurnes	7%	43%	43%	7%	14	0%
Vesturland	10%	41%	38%	10%	29	3%
Vestfirðir	0%	38%	38%	25%	16	-25%
Norðurland vestra	5%	47%	37%	11%	19	5%
Norðurland eystra	7%	53%	30%	10%	30	20%
Austurland	0%	42%	42%	17%	12	-17%
Suðurland	3%	37%	49%	11%	35	-20%
Íbúafjöldi sveitarfélags						
500 íbúar eða færri	3%	46%	34%	17%	35	-3%
501 - 1000 íbúar	3%	36%	50%	11%	36	-22%
1001 - 2500 íbúar	2%	54%	32%	12%	41	12%
2501 - 10.000 íbúar	10%	36%	43%	12%	42	-10%
Fleiri en 10.000 íbúar	17%	61%	17%	6%	18	56%

Jafnvægisgildi sýnir muninn á hlutfalli þeirra sem svöruðu mjög vel eða frekar vel annars vegar og hins vegar þeirra sem svöruðu mjög illa eða frekar illa

Sennilega telja stærri sveitarfélög sig betur ná fram sínum áhrifum í takt við stærð í hlutafélagsforminu heldur en til að mynda í byggðasamlögum þar sem fjöldi fulltrúa í stjórn

ræðst af takmarkaðra leyti af eignarhaldi. Orkuveita Reykjavíkur og Norðurorka eru dæmi um fyrirtæki þar sem stór sveitarfélög og minni eru í samstarfi með mjög misstóran eignarhlut.

Samstarf í umsjón sameignarfélags í eigu sveitarfélaga

Skiptar skoðanir eru um sameignarfélög í eigu sveitarfélaga. Austfirðingar og svarendur á Norðurlandi eystra eru jákvæðastir en íbúar á Norðurlandi vestra og Vestfjörðum eru neikvæðastir. Líklega er reynsla af þessu samstarfsformi almennt ekki mikil því samkvæmt kortlagningu samstarfsverkefna virðist þetta ekki vera mjög algengt form.

Tafla 13. Hversu vel eða illa hugnast þér sameignarfélög sem samstarfsform?

	Mjög vel	Frekar vel	Frekar illa	Mjög illa	Fjöldi	Jafnvægisgildi*
Allir	5%	50%	32%	13%	158	10%
Landshluti						
Höfuðborgarsvæðið	6%	44%	31%	19%	16	0%
Suðurnes	27%	33%	27%	13%	15	20%
Vesturland	4%	56%	28%	12%	25	20%
Vestfirðir	0%	38%	46%	15%	13	-23%
Norðurland vestra	7%	27%	40%	27%	15	-33%
Norðurland eystra	4%	59%	26%	11%	27	26%
Austurland	0%	67%	33%	0%	12	33%
Suðurland	0%	57%	34%	9%	35	14%
Íbúafjöldi sveitarfélags						
500 íbúar eða færri	3%	48%	39%	10%	31	3%
501 - 1000 íbúar	0%	57%	29%	14%	35	14%
1001 - 2500 íbúar	8%	54%	32%	5%	37	24%
2501 - 10.000 íbúar	6%	44%	36%	14%	36	0%
Fleiri en 10.000 íbúar	11%	44%	22%	22%	18	11%

*Jafnvægisgildi sýnir muninn á hlutfalli þeirra sem svöruðu mjög vel eða frekar vel annars vegar og hins vegar þeirra sem svöruðu mjög illa eða frekar illa

Þó svo jafnvægisgildið sýni fleiri jákvæða en neikvæða gagnvart þessu formi þá eru mun fleiri sem svara því til að þeim hugnast fyrirkomulagið mjög illa heldur en þeir sem svara mjög vel. Þannig hugnast 27% aðspurðra á Norðurlandi vestra þetta fyrirkomulag mjög illa og 19% á höfuðborgarsvæðinu.

Samstarf í umsjón sjálfseignarstofnunar

Þessi spurning skiptist í tvo nokkuð jafna hópa. Svarendur á Suðurlandi og á höfuðborgarsvæðinu eru jákvæðastir en Vestfirðingar eru áberandi neikvæðastir gagnvart

Þessu fyrirkomulagi. Þá eru svarendur fjölmennari sveitarfélaga jákvæðari en þátttakendur úr þeim fámennari.

Tafla 14. Hversu vel eða illa hugnast þér sjálfseignarstofnanir sem samstarfsform?

	Mjög vel	Frekar vel	Frekar illa	Mjög illa	Fjöldi	Jafnvægisgildi*
Allir	6%	46%	37%	11%	166	4%
Landshluti						
Höfuðborgarsvæðið	12%	47%	29%	12%	17	18%
Suðurnes	7%	36%	36%	21%	14	-14%
Vesturland	7%	46%	43%	4%	28	7%
Vestfirðir	0%	20%	60%	20%	15	-60%
Norðurland vestra	6%	50%	38%	6%	16	13%
Norðurland eystra	10%	45%	31%	14%	29	10%
Austurland	8%	38%	38%	15%	13	-8%
Suðurland	0%	62%	29%	9%	34	24%
Íbúafjöldi sveitarfélags						
500 íbúar eða færri	6%	46%	29%	20%	35	3%
501 - 1000 íbúar	6%	40%	46%	9%	35	-9%
1001 - 2500 íbúar	3%	46%	46%	6%	35	-3%
2501 - 10.000 íbúar	5%	52%	33%	10%	42	14%
Fleiri en 10.000 íbúar	17%	44%	22%	17%	18	22%

*Jafnvægisgildi sýnir muninn á hlutfalli þeirra sem svöruðu mjög vel eða frekar vel annars vegar og hins vegar þeirra sem svöruðu mjög illa eða frekar illa

Svipað gildir um þetta samstarfsform og sjálfseignarstofnun að það er ekki mjög algengt. Áhugavert er að Austurbrú sem virðist vera talsverð sátt um í þeim landshluta er sjálfseignarstofnun en ekki er að sjá að Austurland skeri sig neitt úr hvað varðar viðhorf til þessa félagsforms.

Samstarfssamningur á milli einstakra sveitarfélaga

Samstarfssamningur á milli sveitarfélaga er það form sem flestum hugnast vel af þeim kostum sem spurt var að. 89% aðspurðra svaraði því til að þeim hugnast þetta fyrirkomulag mjög eða frekar vel. Samkvæmt kortlagningu samstarfsverkefna er þetta víða algengasta samstarfsformið. Hvers vegna þetta nýtur svo mikillar hylli meðal svarenda er ekki gott að segja en líklega er þetta sveigjanlegra form en félög s.s. byggðasamlög og lægri þröskuldar gagnvart því að stofna til þess eða leggja af ef svo ber undir. Þá virðist þetta henta vel til þess að unnt sé að bjóða upp á fjölbreyttari þjónustu í smærri sveitarfélögum, sem annars væri ekki unnt, með

Því að semja við stærri sveitarfélög. Með þessu má meðal annars jafna þjónustuframboð, án stofnunar sérstakra félaga, á svæðum þar sem umfangsmikil sameining hefur átt sér stað en eftir standa fámenn sveitarfélög. Dæmi um þetta eru Akrahreppur, Tjörneshreppur, Skorradalshreppur og Fljótsdalshreppur.

Tafla 15. Hversu vel eða illa hugnast þér samstarfssamningar milli sveitarfélaga sem samstarfsform?

	Mjög vel	Frekar vel	Frekar illa	Mjög illa	Fjöldi	Jafnvægisgildi
Allir	29%	60%	8%	3%	212	77%
Landshluti						
Höfuðborgarsvæðið	42%	50%	4%	4%	24	83%
Suðurnes	12%	59%	29%	0%	17	41%
Vesturland	27%	61%	9%	3%	33	76%
Vestfirðir	25%	65%	5%	5%	20	80%
Norðurland vestra	14%	68%	14%	5%	22	64%
Norðurland eystra	45%	39%	10%	6%	31	68%
Austurland	40%	60%	0%	0%	15	100%
Suðurland	24%	72%	4%	0%	50	92%
Íbúafjöldi sveitarfélags						
500 íbúar eða færri	32%	52%	9%	7%	44	68%
501 - 1000 íbúar	30%	60%	10%	0%	50	80%
1001 - 2500 íbúar	27%	67%	6%	0%	51	88%
2501 - 10.000 íbúar	30%	65%	2%	2%	46	91%
Fleiri en 10.000 íbúar	20%	50%	20%	10%	20	40%

Jafnvægisgildi sýnir muninn á hlutfalli þeirra sem svöruðu mjög vel eða frekar vel annars vegar og hins vegar þeirra sem svöruðu mjög illa eða frekar illa

Á Austurlandi voru til að mynda allir jákvæðir gagnvart þessu formi. Á Norðurlandi eystra, höfuðborgarsvæðinu og Austurlandi eru 40% eða fleiri sem merkja við mjög vel. Minnstu jákvæðnina er að finna á Suðurnesjunum og í stærstu sveitarfélögunum en það ber að hafa í huga að þrátt fyrir það eru mun fleiri sem svara mjög eða frekar vel heldur en þeir sem svara frekar eða mjög illa.

Að þitt sveitarfélag kaupi þjónustu af öðru sveitarfélagi

Flestir eru jákvæðir fyrir því að þeirra sveitarfélag kaupi þjónustu af öðru sveitarfélagi, 75% segja að þeim hugnast það mjög eða frekar vel. Tengist þetta fyrri spurningu um samstarfssamninga þar sem þeir snúast oft um kaup sveitarfélaga á þjónustu af öðrum.

Tafla 16. Hversu vel eða illa hugnast þér að þitt sveitarfélag kaupi þjónustu af öðrum sveitarfélagi?

	Mjög vel	Frekar vel	Frekar illa	Mjög illa	Fjöldi	Jafnvægisgildi
Allir	19%	56%	14%	10%	202	51%
Landshluti						
Höfuðborgarsvæðið	29%	54%	8%	8%	24	67%
Suðurnes	13%	56%	13%	19%	16	38%
Vesturland	17%	60%	13%	10%	30	53%
Vestfirðir	20%	55%	15%	10%	20	50%
Norðurland vestra	9%	52%	26%	13%	23	22%
Norðurland eystra	42%	42%	6%	10%	31	68%
Austurland	0%	83%	17%	0%	12	67%
Suðurland	13%	61%	17%	9%	46	48%
Íbúafjöldi sveitarfélags						
500 íbúar eða færri	23%	55%	14%	9%	44	55%
501 - 1000 íbúar	15%	67%	11%	7%	46	65%
1001 - 2500 íbúar	27%	57%	8%	8%	49	67%
2501 - 10.000 íbúar	16%	44%	26%	14%	43	21%
Fleiri en 10.000 íbúar	11%	63%	11%	16%	19	47%

Jafnvægisgildi sýnir muninn á hlutfalli þeirra sem svö ruðu mjög vel eða frekar vel annars vegar og hins vegar þeirra sem svö ruðu mjög illa eða frekar illa

Þeim sem hugnast það síst (en hugnast það þó fremur vel) eru annars vegar á Norðurlandi vestra og hins vegar þeir sem búa í sveitarfélögum með 2.501 – 10.000 íbúa. Ekki er gott að ráða í ástæðuna en það virðist almenn óánægja með samstarf á Norðurlandi vestra sem gæti verið heimfærð á flesta þætti samstarfs.

Að þitt sveitarfélag selji öðru sveitarfélagi þjónustu

Þegar hlutunum er snúið við, þ.e. hvort svarendum hugnist að þeirra sveitarfélög selji öðrum sveitarfélögum þjónustu kemur einnig fram mikil jákvæðni fyrir því almennt. Tæplega 9 af hverjum 10 hugnast þetta fyrirkomulag vel. Enginn landshluti eða stærðarflokkur sveitarfélaga sker sig úr hvað þessa tegund samstarfs varðar. Fyrirfram hefði mátt búast við að ánægjan væri eitthvað minni meðal stærri sveitarfélaga þar sem þetta eykur flækjustig í rekstri þjónustu og stjórnsýslu. Hins vegar má búast við að sala á þjónustu auki tekjur sveitarfélagsins, mögulega án lítils auka tilkostnaðar og gæti þetta vegið þyngra hjá svarendum. Sömuleiðis gæti meiri sveigjanleiki og einfaldari stjórnsýsla haft hér eitthvað að segja.

Tafla 17. Hversu vel eða illa hugnast þér að þitt sveitarfélag selji öðru sveitarfélagi þjónustu?

	Mjög vel	Frekar vel	Frekar illa	Mjög illa	Fjöldi	Jafnvægisgildi
Allir	25%	63%	8%	4%	208	75%
Landshluti						
Höfuðborgarsvæðið	42%	50%	4%	4%	24	83%
Suðurnes	38%	56%	0%	6%	16	88%
Vesturland	16%	63%	16%	6%	32	56%
Vestfirðir	22%	67%	6%	6%	18	78%
Norðurland vestra	21%	67%	8%	4%	24	75%
Norðurland eystra	34%	52%	7%	7%	29	72%
Austurland	13%	81%	6%	0%	16	88%
Suðurland	20%	67%	10%	2%	49	76%
Íbúafjöldi sveitarfélags						
500 íbúar eða færri	25%	60%	8%	8%	40	70%
501 - 1000 íbúar	13%	72%	11%	4%	47	70%
1001 - 2500 íbúar	33%	59%	6%	2%	51	84%
2501 - 10.000 íbúar	24%	63%	8%	4%	49	76%
Fleiri en 10.000 íbúar	35%	55%	5%	5%	20	80%

Jafnvægisgildi sýnir muninn á hlutfalli þeirra sem svöruðu mjög vel eða frekar vel annars vegar og hins vegar þeirra sem svöruðu mjög illa eða frekar illa

4.5. Viðhorf til fullyrðinga um samstarf sveitarfélaga?

Lagðar voru margar fullyrðingar fyrir svarendur sem varða samstarf sveitarfélaga á einn eða annan hátt.

Samstarfsverkefni er leið til þess að ná fram fjárhagslegri hagræðingu sveitarfélaga

Langflestir, eða 85% aðspurðra, eru sammála þeirri fullyrðingu að samstarf sveitarfélaga sé leið til þess að ná fram fjárhagslegri hagræðingu. Aðeins 3% allra svarenda eru mjög ósammála þessari fullyrðingu.

Tafla 18. Samstarfsverkefni er leið til þess að ná fram fjárhagslegri hagræðingu sveitarfélaga

	Mjög sammála	Frekar sammála	Frekar ósammála	Mjög ósammála	Fjöldi	Jafnvægisgildi
Allir	23%	63%	11%	3%	204	72%
Landshluti						
Höfuðborgarsvæðið	30%	61%	4%	4%	23	83%
Suðurnes	31%	62%	8%	0%	13	85%
Vesturland	23%	61%	10%	6%	31	68%
Vestfirðir	22%	67%	6%	6%	18	78%
Norðurland vestra	8%	64%	24%	4%	25	44%
Norðurland eystra	31%	59%	9%	0%	32	81%
Austurland	13%	75%	13%	0%	16	75%
Suðurland	24%	61%	13%	2%	46	70%
Íbúafjöldi sveitarfélags						
500 íbúar eða færri	33%	60%	7%	0%	42	86%
501 - 1000 íbúar	22%	59%	15%	4%	46	61%
1001 - 2500 íbúar	17%	77%	4%	2%	47	87%
2501 - 10.000 íbúar	24%	57%	14%	4%	49	63%
Fleiri en 10.000 íbúar	16%	63%	16%	5%	19	58%

Jafnvægisgildi sýnir muninn á hlutfalli þeirra sem svöruðu mjög eða frekar sammála annars vegar og hins vegar þeirra sem svöruðu mjög eða frekar ósammála

Enn á ný sker Norðurlandi vestra sig úr en þar eru hlutfallslega færri sammála þessari fullyrðingu en annars staðar á landinu. Að öðru leyti skera einstakir landshlutar og stærðarflokkar sveitarfélaga sig ekki verulega hver frá öðrum hvað þetta atriði varðar.

Með samstarfi er unnt að sinna verkefnum sem sveitarfélagið hefði annars ekki getað sinnt faglega

Flestir eru sammála þessari fullyrðingu. Sérstaklega á þetta við á Suðurnesjum þar sem enginn er ósammála þessu og á Norðurlandi eystra eru mjög fáir ósammála.

Tafla 19. Með samstarfi er unnt að sinna verkefnum sem sveitarfélagið hefði annars ekki getað sinnt faglega

	Mjög sammála	Frekar sammála	Frekar ósammála	Mjög ósammála	Fjöldi	Jafnvægisgildi
Allir	32%	54%	12%	3%	200	71%
Landshluti						
Höfuðborgarsvæðið	18%	50%	23%	9%	22	36%
Suðurnes	58%	42%	0%	0%	12	100%
Vesturland	22%	69%	6%	3%	32	81%
Vestfirðir	28%	56%	17%	0%	18	67%
Norðurland vestra	16%	52%	24%	8%	25	36%
Norðurland eystra	44%	53%	3%	0%	32	94%
Austurland	36%	50%	14%	0%	14	71%
Suðurland	38%	51%	11%	0%	45	78%
Íbúafjöldi sveitarfélags						
500 íbúar eða færri	45%	48%	7%	0%	42	86%
501 - 1000 íbúar	31%	64%	4%	0%	45	91%
1001 - 2500 íbúar	23%	70%	4%	2%	47	87%
2501 - 10.000 íbúar	27%	40%	29%	4%	48	33%
Fleiri en 10.000 íbúar	35%	41%	12%	12%	17	53%

Jafnvægisgildi sýnir muninn á hlutfalli þeirra sem svöruðu mjög eða frekar sammála annars vegar og hins vegar þeirra sem svöruðu mjög eða frekar ósammála

Svarendur í minni sveitarfélögunum eru frekar sammála þessu heldur en þeir sem búa í þeim stærri og þarf það ekki að koma á óvart þar sem stærri sveitarfélög eru oftast burðugri til þess að taka að sér fjölbreytt verkefni og hafa tök á að koma sér upp sérhæfðara starfsfólki.

Með samstarfi er unnt að sinna verkefnum sem sveitarfélagið hefði annars ekki haft bolmagn til að sinna

Líkt og í fullyrðingunni á undan eru flestir sammála þessari fullyrðingu og líkt og í þeirri fyrri er minni tilhneiging til þess að vera sammála henni hjá stærri sveitarfélögum svo og á höfuðborgarsvæðinu.

Tafla 20. Með samstarfi er unnt að sinna verkefnum sem sveitarfélagið hefði annars ekki haft bolmagn til að sinna

	Mjög sammála	Frekar sammála	Frekar ósammála	Mjög ósammála	Fjöldi	Jafnvægisgildi
Allir	26%	55%	16%	4%	200	62%
Landshluti						
Höfuðborgarsvæðið	10%	48%	33%	10%	21	14%
Suðurnes	42%	50%	8%	0%	12	83%
Vesturland	34%	53%	9%	3%	32	75%
Vestfirðir	26%	63%	11%	0%	19	79%
Norðurland vestra	8%	58%	25%	8%	24	33%
Norðurland eystra	38%	47%	13%	3%	32	69%
Austurland	33%	53%	13%	0%	15	73%
Suðurland	22%	62%	13%	2%	45	69%
Íbúafjöldi sveitarfélags						
500 íbúar eða færri	33%	58%	7%	2%	43	81%
501 - 1000 íbúar	31%	60%	9%	0%	45	82%
1001 - 2500 íbúar	15%	72%	11%	2%	46	74%
2501 - 10.000 íbúar	31%	33%	31%	6%	49	27%
Fleiri en 10.000 íbúar	13%	56%	19%	13%	16	38%

Jafnvægisgildi sýnir muninn á hlutfalli þeirra sem svö ruðu mjög eða frekar sammála annars vegar og hins vegar þeirra sem svö ruðu mjög eða frekar ósammála

Stærri sveitarfélögin geta leyst flest verkefni án þess að hafa um þau samvinnu og kemur niðurstaðan fyrir þau og höfuðborgarsvæðið því ekki á óvart. Hins vegar voru svarendur á Norðurlandi vestra síður sammála þessu sem er í takti við mörg önnur svör úr landshlutanum.

Samstarf sveitarfélaga jafnar aðgengi íbúa í héraðinu/landshlutanum að þjónustu

Flestir eru sammála þessari fullyrðingu og þá sérstaklega í fjölmennustu og fámennustu sveitarfélögunum og á höfuðborgarsvæðinu. Það er í raun athyglisvert því samstarf sveitarfélaga þar er hvað minnst á landinu en þó kaupir minnsta sveitarfélagið þar talsvert mikla þjónustu af nágrönnum sínum.

Tafla 21. Samstarf sveitarfélaga jafnar aðgengi íbúa í héraðinu/landshlutanum að þjónustu

	Mjög sammála	Frekar sammála	Frekar ósammála	Mjög ósammála	Fjöldi	Jafnvægisgildi
Allir	20%	63%	13%	4%	193	65%
Landshluti						
Höfuðborgarsvæðið	28%	72%	0%	0%	18	100%
Suðurnes	23%	38%	38%	0%	13	23%
Vesturland	13%	59%	19%	9%	32	44%
Vestfirðir	21%	68%	5%	5%	19	79%
Norðurland vestra	9%	70%	17%	4%	23	57%
Norðurland eystra	25%	66%	9%	0%	32	81%
Austurland	15%	69%	8%	8%	13	69%
Suðurland	23%	58%	14%	5%	43	63%
Íbúafjöldi sveitarfélags						
500 íbúar eða færri	31%	60%	7%	2%	42	81%
501 - 1000 íbúar	16%	58%	20%	7%	45	47%
1001 - 2500 íbúar	16%	69%	13%	2%	45	69%
2501 - 10.000 íbúar	20%	55%	18%	7%	44	50%
Fleiri en 10.000 íbúar	13%	88%	0%	0%	16	100%

Jafnvægisgildi sýnir muninn á hlutfalli þeirra sem svöruðu mjög eða frekar sammála annars vegar og hins vegar þeirra sem svöruðu mjög eða frekar ósammála

Jafnframt er athyglisvert að á Suðurnesjum eru nokkuð margir frekar ósammála þessari fullyrðingu og er ekki gott að ráða í það. Ekki eru öll sveitarfélög þar í samstarfi og kann að vera að ekki þyki vera jafn hátt þjónustustig hjá sveitarfélögunum í landshlutanum af þeim orsökum.

Samstarf sveitarfélaga styrkir byggð á því svæði sem það nær yfir

Aðeins 12% aðspurðra eru ósammála þessari fullyrðingu og þeim ber því saman um að samstarf styrki byggðir.

Tafla 22. Samstarf sveitarfélaga styrkir byggð á því svæði sem það nær yfir

	Mjög sammála	Frekar sammála	Frekar ósammála	Mjög ósammála	Fjöldi	Jafnvægisgildi
Allir	23%	65%	9%	3%	191	76%
Landshluti						
Höfuðborgarsvæðið	24%	57%	10%	10%	21	62%
Suðurnes	27%	64%	9%	0%	11	82%
Vesturland	17%	66%	14%	3%	29	66%
Vestfirðir	22%	78%	0%	0%	18	100%
Norðurland vestra	13%	63%	17%	8%	24	50%
Norðurland eystra	29%	65%	6%	0%	31	87%
Austurland	31%	54%	8%	8%	13	69%
Suðurland	25%	68%	7%	0%	44	86%
Íbúafjöldi sveitarfélags						
500 íbúar eða færri	33%	64%	3%	0%	39	95%
501 - 1000 íbúar	16%	65%	19%	0%	43	63%
1001 - 2500 íbúar	20%	72%	7%	2%	46	83%
2501 - 10.000 íbúar	26%	57%	9%	9%	46	65%
Fleiri en 10.000 íbúar	19%	69%	6%	6%	16	75%

Jafnvægisgildi sýnir muninn á hlutfalli þeirra sem svö ruðu mjög eða frekar sammála annars vegar og hins vegar þeirra sem svö ruðu mjög eða frekar ósammála

Það er helst á Norðurlandi vestra sem einhverjir svarendur eru ósammála en engu að síður er talsverður meirihluti þar sammála fullyrðingunni. 95% aðspurðra í minnstu sveitarfélögunum eru sammála fullyrðingunni enda væri erfitt að reka þau sveitarfélög og bjóða upp á almannapjónustu fyrir íbúana án einhvers konar samstarfs.

Samstarf sveitarfélaga er betri valkostur en að sameina sveitarfélög

Minni hluti svarenda var sammála þeirri fullyrðingu að samstarf væri betra en sameining sveitarfélaga en heilt yfir skiptist þetta nokkuð jafnt. Þetta er athyglisverð niðurstaða í ljósi þess að á undanförunum árum hefur verið lögð áhersla á að auka samvinnu en síður á sameiningu sveitarfélaga. Meðal annars var við flutning málefna fatlaðra til sveitarfélaga kveðið á um að 8.000 manns væri lágmarksfjöldi þjónustuvæðis. Í tilviki fámennari sveitarfélaga en 8.000 þurfti að leysa málin með samvinnu og þar af leiðandi var ljóst að víðtækt samstarf þurfti til að sinna málaflokknum nema helst á höfuðborgarsvæðinu.

Tafla 23. Samstarf sveitarfélaga er betri valkostur en að sameina sveitarfélög

	Mjög sammála	Frekar sammála	Frekar ósammála	Mjög ósammála	Fjöldi	Jafnvægisgildi
Allir	24%	24%	28%	25%	191	-6%
Landshluti						
Höfuðborgarsvæðið	20%	35%	30%	15%	20	10%
Suðurnes	17%	25%	17%	42%	12	-17%
Vesturland	19%	26%	29%	26%	31	-10%
Vestfirðir	39%	28%	22%	11%	18	33%
Norðurland vestra	5%	14%	36%	45%	22	-64%
Norðurland eystra	35%	23%	23%	19%	31	16%
Austurland	27%	27%	20%	27%	15	7%
Suðurland	24%	19%	33%	24%	42	-14%
Íbúafjöldi sveitarfélags						
500 íbúar eða færri	35%	30%	18%	18%	40	30%
501 - 1000 íbúar	33%	24%	24%	20%	46	13%
1001 - 2500 íbúar	23%	15%	40%	23%	40	-25%
2501 - 10.000 íbúar	15%	24%	33%	28%	46	-22%
Fleiri en 10.000 íbúar	0%	28%	22%	50%	18	-44%

Jafnvægisgildi sýnir muninn á hlutfalli þeirra sem svö ruðu mjög eða frekar sammála annars vegar og hins vegar þeirra sem svö ruðu mjög eða frekar ósammála

Aðeins 19% á Norðurlandi vestra voru þó sammála þessari fullyrðingu og 45% mjög ósammála henni. Í landshlutanum virðist vera almenn og mikil þreyta gagnvart samstarfi sveitarfélaga og margar spurningar bera að sama brunni hvað þetta varðar. Þannig gæti verið vert að kanna hvaða grundvöllur sé fyrir hendi þar um sameiningu sveitarfélaga. Á Suðurnesjum, Suðurlandi og Vesturlandi voru einnig fleiri ósammála fullyrðingunni en sammála. Áhugavert er hve

margir á Suðurnesjum voru mjög ósammála þessu. Á Vestfjörðum, Norðurlandi eystra og Austurlandi voru hins vegar fleiri sammála fullyrðingunni en ósammála.

Sé litið til stærðar sveitarfélaga sést að svarendur í þeim minni eru sammála fullyrðingunni, þ.e. að samstarfið sé betri valkostur, en í stærri sveitarfélögum eru menn síður sammála fullyrðingunni.

Samanburður við eldri kannanir frá árunum 2006, 2011 og 2015 benda til þess að færri sveitarstjórnarmönnum telji nú samstarf betri valkost en sameiningu.

Samstarf sveitarfélaga er lýðræðisleg leið til að veita íbúum þjónustu

Það eru nokkuð skiptar skoðanir um það hvort samstarf sveitarfélaga sé lýðræðisleg leið til þess að veita íbúum þjónustu.

Tafla 24. Samstarf sveitarfélaga er lýðræðisleg leið til að veita íbúum þjónustu

	Mjög sammála	Frekar sammála	Frekar ósammála	Mjög ósammála	Fjöldi	Jafnvægisgildi
Allir	12%	55%	23%	11%	186	33%
Landshluti						
Höfuðborgarsvæðið	6%	67%	17%	11%	18	44%
Suðurnes	18%	27%	27%	27%	11	-9%
Vesturland	3%	55%	24%	17%	29	17%
Vestfirðir	29%	59%	12%	0%	17	76%
Norðurland vestra	9%	43%	35%	13%	23	4%
Norðurland eystra	24%	52%	17%	7%	29	52%
Austurland	14%	57%	29%	0%	14	43%
Suðurland	4%	62%	22%	11%	45	33%
Íbúafjöldi sveitarfélags						
500 íbúar eða færri	26%	56%	15%	3%	39	64%
501 - 1000 íbúar	5%	57%	26%	12%	42	24%
1001 - 2500 íbúar	14%	55%	25%	7%	44	36%
2501 - 10.000 íbúar	7%	55%	25%	14%	44	23%
Fleiri en 10.000 íbúar	6%	44%	19%	31%	16	0%

Jafnvægisgildi sýnir muninn á hlutfalli þeirra sem svöruðu mjög eða frekar sammála annars vegar og hins vegar þeirra sem svöruðu mjög eða frekar ósammála

Fleiri eru þó á því að samstarf sé lýðræðisleg leið til að veita þjónustu. Eflaust eru skiptar skoðanir um það líka á milli samstarfsforma en hér var aðeins spurt um samstarf almennt. Sérstaklega eru Vestfirðingar sammála þessari fullyrðingu en samstarfið þar er frekar mikið að

umfangi miðað við aðra landshluta og flest sveitarfélögin smá. Á Suðurnesjunum eru fleiri ósammála en sammála þessari fullyrðingu.

Þegar gögnin eru greind eftir stærð sveitarfélaga kemur í ljós fylgni á milli íbúafjölda og afstöðu til þessarar fullyrðingar. 82% íbúa fámennustu sveitarfálaganna eru sammála fullyrðingunni en aðeins helmingur þeirra sem búa á höfuðborgarsvæðinu.

Samstarf eykur yfirsýn íbúa sveitarfélagsins yfir þjónustu sem þeim stendur til boða

Meirihluti þeirra sem tóku afstöðu voru ósammála þessari fullyrðingu og töldu ekki að samstarf yki yfirsýn íbúa sveitarfélagsins yfir þá þjónustu sem í boði væri.

Tafla 25. Samstarf eykur yfirsýn íbúa sveitarfélagsins yfir þjónustu sem þeim stendur til boða

	Mjög sammála	Frekar sammála	Frekar ósammála	Mjög ósammála	Fjöldi	Jafnvægisgildi
Allir	5%	34%	51%	11%	175	-23%
Landshluti						
Höfuðborgarsvæðið	10%	48%	33%	10%	21	14%
Suðurnes	0%	25%	67%	8%	12	-50%
Vesturland	3%	24%	59%	14%	29	-45%
Vestfirðir	6%	44%	44%	6%	16	0%
Norðurland vestra	10%	20%	55%	15%	20	-40%
Norðurland eystra	0%	43%	43%	14%	28	-14%
Austurland	0%	36%	64%	0%	11	-27%
Suðurland	5%	32%	53%	11%	38	-26%
Íbúafjöldi sveitarfélags						
500 íbúar eða færri	11%	53%	28%	8%	36	28%
501 - 1000 íbúar	2%	32%	56%	10%	41	-32%
1001 - 2500 íbúar	0%	38%	51%	11%	37	-24%
2501 - 10.000 íbúar	5%	18%	64%	14%	44	-55%
Fleiri en 10.000 íbúar	6%	29%	53%	12%	17	-29%

Jafnvægisgildi sýnir muninn á hlutfalli þeirra sem svöruðu mjög eða frekar sammála annars vegar og hins vegar þeirra sem svöruðu mjög eða frekar ósammála

Meirihluti þeirra sem tóku afstöðu voru ósammála þessari fullyrðingu og töldu ekki að samstarf yki yfirsýn íbúa sveitarfélagsins yfir þá þjónustu sem í boði væri. Þó voru ef til vill ekki mjög sterkar skoðanir á þessu þar sem langflestir voru annað hvort frekar sammála eða frekar ósammála. Þeir sem voru helst sammála fullyrðingunni voru annars vegar svarendur á höfuðborgarsvæðinu og hins vegar í sveitarfélögum með færri en 500 íbúa.

Samstaf eykur yfirsýn sveitarstjórnarmanna yfir þjónustu sem sveitarfélagið veitir

Tafla 26. Samstaf eykur yfirsýn sveitarstjórnarmanna yfir þjónustu sem sveitarfélagið veitir

	Mjög sammála	Frekar sammála	Frekar ósammála	Mjög ósammála	Fjöldi	Jafnvægisgildi
Allir	7%	44%	36%	12%	187	3%
Landshluti						
Höfuðborgarsvæðið	14%	41%	27%	18%	22	9%
Suðurnes	8%	38%	31%	23%	13	-8%
Vesturland	6%	39%	42%	13%	31	-10%
Vestfirðir	0%	65%	29%	6%	17	29%
Norðurland vestra	5%	32%	45%	18%	22	-27%
Norðurland eystra	7%	54%	32%	7%	28	21%
Austurland	7%	64%	29%	0%	14	43%
Suðurland	10%	35%	43%	13%	40	-10%
Íbúafjöldi sveitarfélags						
500 íbúar eða færri	17%	42%	33%	8%	36	17%
501 - 1000 íbúar	9%	56%	27%	9%	45	29%
1001 - 2500 íbúar	3%	48%	40%	10%	40	0%
2501 - 10.000 íbúar	4%	35%	46%	15%	46	-22%
Fleiri en 10.000 íbúar	5%	32%	37%	26%	19	-26%

Jafnvægisgildi sýnir muninn á hlutfalli þeirra sem svöruðu mjög eða frekar sammála annars vegar og hins vegar þeirra sem svöruðu mjög eða frekar ósammála

Það er nokkuð jafnt á komið með þeim sem eru sammála þessari fullyrðingu og þeim sem eru það ekki. Austurlandið er mest sammála þessari fullyrðingu, 64% eru frekar sammála þessu og sjö prósent mjög sammála. Ef til vill tengist það því að með stofnun Austurbrúar hefur tekist að koma nokkrum viðamiklum samstarfsverkefnum undir einn hatt og þannig auka yfirsýn, a.m.k. yfir þá málaflokka sem Austurbrú sinnir. Sveitarstjórnarmenn á Norðurlandi eystra eru líka sammála fullyrðingunni sem og Vestfirðingar. Svarendur á Norðurlandi vestra eru síst sammála þessu og eru 63% ósammála fullyrðingunni. Íbúar minni sveitarfélaga eru frekar sammála fullyrðingunni heldur en þeir sem búa í fjölmennari sveitarfélögum.

Efla ætti sveitarfélögin með því að fjölga samstarfsverkefnum þeirra

Tafla 27. Efla ætti sveitarfélögin með því að fjölga samstarfsverkefnum þeirra

	Mjög sammála	Frekar sammála	Frekar ósammála	Mjög ósammála	Fjöldi	Jafnvægisgildi
Allir	14%	43%	28%	15%	182	14%
Landshluti						
Höfuðborgarsvæðið	17%	56%	17%	11%	18	44%
Suðurnes	0%	42%	33%	25%	12	-17%
Vesturland	14%	39%	32%	14%	28	7%
Vestfirðir	22%	61%	11%	6%	18	67%
Norðurland vestra	5%	9%	59%	27%	22	-73%
Norðurland eystra	23%	55%	16%	6%	31	55%
Austurland	29%	43%	21%	7%	14	43%
Suðurland	5%	44%	31%	21%	39	-3%
Íbúafjöldi sveitarfélags						
500 íbúar eða færri	26%	41%	23%	10%	39	33%
501 - 1000 íbúar	9%	51%	26%	14%	43	21%
1001 - 2500 íbúar	8%	45%	38%	10%	40	5%
2501 - 10.000 íbúar	17%	36%	29%	19%	42	5%
Fleiri en 10.000 íbúar	6%	47%	18%	29%	17	6%

Jafnvægisgildi sýnir muninn á hlutfalli þeirra sem svöruðu mjög eða frekar sammála annars vegar og hins vegar þeirra sem svöruðu mjög eða frekar ósammála

Meiri hluti aðspurðra telur að fjölga ætti samstarfsverkefnum með það fyrir augum að efla sveitarfélögin. Munar þar mest um Vestfirðingana en 83% þeirra eru sammála þessari fullyrðingu. Norðurland eystra, höfuðborgarsvæðið og Austurland eru einnig sammála fullyrðingunni langt umfram þá sem eru ósammála. Norðurland vestra sker sig aftur á móti úr en 86% þeirra sem svöruðu eru ósammála fullyrðingunni.

Þegar kemur að stærð sveitarfélaga eru þeir sem svara úr minni sveitarfélögum frekar sammála heldur en þeir sem koma úr þeim stærri alls staðar eru þó fleiri sammála en ósammála.

Fela ætti landshlutasamtökum sveitarfélaga samstarfsverkefni í auknum mæli

Ekki reyndist mikinn áhugi fyrir því að fela landshlutasamtökunum stærra hlutverk. Undantekningin á því er Norðurland eystra þar sem svarendur virðast líta til Eypings með slíkt.

Tafla 28. Fela ætti landshlutasamtökum sveitarfélaga samstarfsverkefni í auknum mæli

	Mjög sammála	Frekar sammála	Frekar ósammála	Mjög ósammála	Fjöldi	Jafnvægisgildi
Allir	9%	33%	32%	26%	176	-16%
Landshluti						
Höfuðborgarsvæðið	0%	50%	30%	20%	20	0%
Suðurnes	9%	45%	18%	27%	11	9%
Vesturland	19%	26%	41%	15%	27	-11%
Vestfirðir	21%	29%	29%	21%	14	0%
Norðurland vestra	5%	20%	25%	50%	20	-50%
Norðurland eystra	13%	55%	13%	19%	31	35%
Austurland	14%	29%	29%	29%	14	-14%
Suðurland	0%	18%	51%	31%	39	-64%
Íbúafjöldi sveitarfélags						
500 íbúar eða færri	16%	38%	16%	30%	37	8%
501 - 1000 íbúar	13%	25%	35%	28%	40	-25%
1001 - 2500 íbúar	0%	36%	42%	22%	36	-28%
2501 - 10.000 íbúar	11%	33%	31%	24%	45	-11%
Fleiri en 10.000 íbúar	0%	29%	41%	29%	17	-41%

Jafnvægisgildi sýnir muninn á hlutfalli þeirra sem svö ruðu mjög eða frekar sammála annars vegar og hins vegar þeirra sem svö ruðu mjög eða frekar ósammála

Það er athyglisvert þar sem Eyping hefur ef til vill minna hlutverk en mörg önnur landshlutasamtök. Þannig er kannski meira svigrúm fyrir Eyping til þess að bæta við sig verkefnum. Á Norðurlandi vestra eru þrír af hverjum fjórum ósammála fullyrðingunni og helmingurinn mjög ósammála henni. 82% svaranda á Suðurlandi er ósammála fullyrðingunni. Rétt er að taka fram að skömmu áður en könnunin var framkvæmd var fimm starfsmönnum sunnlensku landshlutasamtakanna, SASS, sagt upp þar sem til stóð að færa verkefnið frá samtökunum til annarra. Ef til vill litast niðurstaðan af því. Bæði virðist það að fjölga verkefnum SASS þá ganga gegn þeirri stefnu sem stjórn landshlutasamtakanna hefur markað og eins getur ólgan í kringum samtökin leitt til þessarar niðurstöðu (mbl.is, 18. desember).

Frelsi hvað varðar rekstrarform er æskilegt

Mikill meirihluti tekur undir fullyrðinguna. Samkvæmt sveitarstjórnarlögum nr. 138/2011 er talsvert frelsi í reynd þrátt fyrir að einkum sé fjallað um fjögur form samstarfs, þ.e. byggðasamlög, samninga milli sveitarfélaga, samstarf við einkaaðila og samstarf í umsjón landshlutasamtaka.

Tafla 29. Frelsi hvað varðar rekstrarform er æskilegt

	Mjög sammála	Frekar sammála	Frekar ósammála	Mjög ósammála	Fjöldi	Jafnvægisgildi
Allir	17%	57%	20%	6%	181	47%
Landshluti						
Höfuðborgarsvæðið	14%	68%	14%	5%	22	64%
Suðurnes	0%	55%	36%	9%	11	9%
Vesturland	21%	52%	17%	10%	29	45%
Vestfirðir	19%	50%	25%	6%	16	38%
Norðurland vestra	15%	60%	15%	10%	20	50%
Norðurland eystra	34%	52%	7%	7%	29	72%
Austurland	8%	69%	15%	8%	13	54%
Suðurland	10%	56%	34%	0%	41	32%
Íbúafjöldi sveitarfélags						
500 íbúar eða færri	22%	59%	14%	5%	37	62%
501 - 1000 íbúar	16%	60%	16%	9%	45	51%
1001 - 2500 íbúar	24%	50%	26%	0%	38	47%
2501 - 10.000 íbúar	9%	53%	28%	9%	43	26%
Fleiri en 10.000 íbúar	11%	67%	17%	6%	18	56%

Jafnvægisgildi sýnir muninn á hlutfalli þeirra sem svö ruðu mjög eða frekar sammála annars vegar og hins vegar þeirra sem svö ruðu mjög eða frekar ósammála

Munurinn milli þeirra sem eru sammála og ósammála er minnstur á Suðurnesjunum en mestur á Norðurlandi eystra þar sem 86% er mjög eða frekar sammála og því mjög fylgjandi frelsinu á þessu sviði.

Samstarfsverkefni sveitarfélaga geta m.a. verið vandkvæðum háð vegna óskýrrar ábyrgðar

Hér kemur greinilega í ljós það sjónarmið, sem stundum er haldið á lofti um óskýra ábyrgð í samstarfsverkefnum. Fullyrðingin á sér hljómgrunn á meðal sveitarstjórnarmanna og sveitarstjóra.

Tafla 30. Samstarfsverkefni sveitarfélaga geta m.a. verið vandkvæðum háð vegna óskýrrar ábyrgðar

	Mjög sammála	Frekar sammála	Frekar ósammála	Mjög ósammála	Fjöldi	Jafnvægisgildi
Allir	28%	52%	18%	2%	195	60%
Landshluti						
Höfuðborgarsvæðið	23%	50%	23%	5%	22	45%
Suðurnes	54%	31%	15%	0%	13	69%
Vesturland	19%	65%	16%	0%	31	68%
Vestfirðir	22%	50%	28%	0%	18	44%
Norðurland vestra	52%	48%	0%	0%	23	100%
Norðurland eystra	33%	43%	23%	0%	30	53%
Austurland	20%	60%	13%	7%	15	60%
Suðurland	19%	56%	21%	5%	43	49%
Íbúafjöldi sveitarfélags						
500 íbúar eða færri	26%	49%	26%	0%	39	49%
501 - 1000 íbúar	24%	53%	18%	4%	45	56%
1001 - 2500 íbúar	31%	56%	13%	0%	45	73%
2501 - 10.000 íbúar	30%	49%	19%	2%	47	57%
Fleiri en 10.000 íbúar	32%	53%	11%	5%	19	68%

Jafnvægisgildi sýnir muninn á hlutfalli þeirra sem svöruðu mjög eða frekar sammála annars vegar og hins vegar þeirra sem svöruðu mjög eða frekar ósammála

Í heild taka 80% undir fullyrðinguna og aðeins 2% eru mjög ósammála henni. Hér er því greinilega um mikið álitamál að ræða hvað varðar samstarf almennt. Athygli vekur að allir svarendur á Norðurlandi vestra eru mjög eða frekar sammála fullyrðingunni. Á Vestfjörðum og höfuðborgarsvæðinu voru 28% ósammála þessu, 26% á Suðurlandi og 23% á Norðurlandi eystra. Fullyrðingin nýtur mests stuðnings í miðju hópnum þegar kemur að stærð.

Samstarfsverkefni sveitarfélaga geta m.a. verið vandkvæðum háð vegna óskilvirkar ákvarðanatöku

Niðurstaðan fyrir þessa spurningu var mjög svipuð og fyrir fyrri spurningu. Fjórir af hverjum fimm voru þessu sammála á landsvísi.

Tafla 31. Samstarfsverkefni sveitarfélaga geta m.a. verið vandkvæðum háð vegna óskilvirkar ákvarðanatöku

	Mjög sammála	Frekar sammála	Frekar ósammála	Mjög ósammála	Fjöldi	Jafnvægisgildi
Allir	28%	53%	16%	3%	194	62%
Landshluti						
Höfuðborgarsvæðið	23%	64%	9%	5%	22	73%
Suðurnes	50%	33%	17%	0%	12	67%
Vesturland	23%	57%	20%	0%	30	60%
Vestfirðir	17%	56%	28%	0%	18	44%
Norðurland vestra	57%	43%	0%	0%	23	100%
Norðurland eystra	27%	50%	23%	0%	30	53%
Austurland	27%	53%	0%	20%	15	60%
Suðurland	20%	55%	23%	2%	44	50%
Íbúafjöldi sveitarfélags						
500 íbúar eða færri	26%	49%	23%	3%	39	49%
501 - 1000 íbúar	27%	48%	23%	2%	44	50%
1001 - 2500 íbúar	30%	57%	14%	0%	44	73%
2501 - 10.000 íbúar	30%	53%	13%	4%	47	66%
Fleiri en 10.000 íbúar	32%	58%	5%	5%	19	79%

Jafnvægisgildi sýnir muninn á hlutfalli þeirra sem svöruðu mjög eða frekar sammála annars vegar og hins vegar þeirra sem svöruðu mjög eða frekar ósammála

Athygli vekur að allir sem afstöðu taka á Norðurlandi vestra eru sammála fullyrðingunni. Á Norðurlandi vestra taka allir svarendur undir þetta og 57% eru mjög sammála fullyrðingunni. Austurland sker sig úr að því leyti að þar eru 20% mjög ósammála. Þá eru 28% ósammála þessu á Vestfirðum, 25% á Suðurlandi og 23% á Norðurlandi eystra.

Æskilegt er að stofna þriðja stjórnsýslustigið sem sjái um viðamikil samstarfsverkefni

Það er skemmst frá að segja að fullyrðingin um að æskilegt sé að stofna þriðja stjórnsýslustigið fær almennt ekki sterkan hljómgrunn meðal svarenda en 76% eru þessu ósammála. Þó er nokkur svæðisbundinn munur á afstöðu og hvað varðar stærð sveitarfélaga.

Tafla 32. Æskilegt er að stofna 3. stjórnsýslustigið sem sjái um viðamikil samstarfsverkefni

	Mjög sammála	Frekar sammála	Frekar ósammála	Mjög ósammála	Fjöldi	Jafnvægisgildi
Allir	8%	16%	30%	46%	168	-51%
Landshluti						
Höfuðborgarsvæðið	6%	39%	17%	39%	18	-11%
Suðurnes	0%	45%	27%	27%	11	-9%
Vesturland	14%	18%	21%	46%	28	-36%
Vestfirðir	0%	13%	53%	33%	15	-73%
Norðurland vestra	10%	0%	20%	70%	20	-80%
Norðurland eystra	19%	23%	27%	31%	26	-15%
Austurland	0%	0%	31%	69%	13	-100%
Suðurland	5%	5%	41%	49%	37	-78%
Íbúafjöldi sveitarfélags						
500 íbúar eða færri	18%	15%	33%	33%	33	-33%
501 - 1000 íbúar	5%	11%	38%	46%	37	-68%
1001 - 2500 íbúar	5%	16%	37%	42%	38	-58%
2501 - 10.000 íbúar	9%	16%	18%	58%	45	-51%
Fleiri en 10.000 íbúar	0%	33%	20%	47%	15	-33%

Jafnvægisgildi sýnir muninn á hlutfalli þeirra sem svö ruðu mjög eða frekar sammála annars vegar og hins vegar þeirra sem svö ruðu mjög eða frekar ósammála

Á Norðurlöndunum er þriðja stjórnsýslustigið við lýði og hefur það talsvert stórt hlutverk og margvísleg verkefni. Hlutur ríkisvaldsins í samanlögðum útgjöldum þar er mun minni en þekkist á Íslandi, eða aðeins um 30%. Mætti hugsa sér að slíkt stjórnvald byrjaði á því að taka yfir hlutverk landshlutasamtakanna og þeir aðilar yrðu þá valdir í beinni kosningu en ekki tilnefndir af sveitarstjórnunum.

Þessi mynd gefur til kynna að sveitarstjórnarmenn á Íslandi séu ekki spenntir fyrir því að bæta við þriðja stjórnsýslustiginu, landshluta- eða héraðsstjórnarvaldi. Andstaðan við slíkt er algjör á Austurlandi og bendir til ánægju með núverandi fyrirkomulag. Andstaðan er líka mikil á Norðurlandi vestra en 70% svarenda voru mjög ósammála þessari fullyrðingu og 20% frekar ósammála. Sunnlendingar og Vestfirðingar eru sömuleiðis neikvæðir fyrir þessum

hugmyndum. Það er einna helst hljómgrunnur fyrir þessu á höfuðborgarsvæðinu (45%), Suðurnesjum (45%) og Norðurlandi eystra (42%). Þegar horft er á stærð sveitarfélaga eru minnstu og stærstu sveitarfélögin helst sammála þessari fullyrðingu. Það er þó rétt að hafa hugfast að líka þar er mikill meirihluti á þeirri skoðun að ekki sé þörf á að bæta við þessu þriðja stjórnsýslustiginu.

5. VIÐMÆLENDALISTI

Haft var samband við eftirtalda aðila á tímabilinu 1. september 2015 til 1. mars 2016 til þess að afla upplýsinga og spyrja út í tiltekin atriði. Er þessum aðilum hér með þakkað þeirra framlag.

Aðalsteinn Óskarsson, framkvæmdastjóri Fjórðungssambands Vestfirðinga

Agnar H. Gunnarsson, oddviti í Akrahreppi

Anna Guðrún Björnsdóttir, sviðsstjóri þróunar- og alþjóðasviðs hjá Sambandi íslenskra sveitarfélaga

Arndís Halla Guðmundsdóttir, félagsmálastjóri Hvalfjarðarsveitar

Berglind Kristinsdóttir, framkvæmdastjóri SSS

Bjarni Guðmundsson, framkvæmdastjóri SASS

Díana Jónsdóttir, félagsráðgjafi hjá Félagsþjónustu Norðurlands

Gaukur Hjartarson, skipulags- og byggingarfulltrúi Norðurlands

Guðmundur H. Davíðsson, oddviti í Kjósarhreppi

Guðrún Sigurðardóttir, framkvæmdastjóri Fjölskyldudeildar Akureyrarbæjar

Jón Óskar Pétursson, sveitarstjóri í Skútustaðahreppi

Páll Guðjónsson, framkvæmdastjóri SSH

Páll S. Brynjarsson, framkvæmdastjóri SSV

Pétur Þór Jónasson, framkvæmdastjóri Eypings

Reinhard Reynisson, framkvæmdastjóri Atvinnuþróunarfélags Þingeyinga

Sigurður Þór Guðmundsson, oddviti í Svalbarðshreppi

6. HEIMILDASKRÁ

Anna Guðrún Björnsdóttir. (2015). *Könnun á svæðasamvinnu sveitarfélaga – Framkvæmd af Sambandi íslenskra sveitarfélaga 2014-2015*. Lagt fram á XXIX. landsþingi – Salnum í Kópavogi 17. apríl 2015. Reykjavík. Samband íslenskra sveitarfélaga.

Alta (31.03.2015) *Að búa í hagin* – *Samstarf til sóknar*. Samantekt af samráðsfundi í Tjarnarlundi. Sótt 01.02.16 af http://www.dalabyggd.is/Files/Skra_0071109.pdf

Austurbrú (2016). *Um Austurbrú*. <http://www.austurbru.is/is/um-austurbru> Sótt 10. mars 2016.

Akureyrarkaupstaður (2016). Greinargerð með tillögum um breytingar á stjórnkerfi Akureyrarbæjar 1998. <http://www.akureyri.is/is/moya/page/greinargerð-med-tillogum-um-breytingar-a-stjornkerfi-akureyrarbaejar-1998> Sótt 11. mars 2016.

Atvinnuþróunarfélag Þingeyinga (2016). *Héraðsnefnd Þingeyinga*. Heimasíðan <http://www.atthing.is/samstarfsverkefni/heradsnefnd-thingeyinga/> Sótt 9. mars 2016.

Fjallabyggð (2015). *92. fundur Félagsmálanefndar Fjallabyggðar*. <http://www.fjallabyggd.is/is/stjornsysla/stjornskipulag/fundargerdir/display?id=1509011F>

Grétar Þór Eypórsson, Eva Heiða Önnudóttir, Kolfinna Jóhannesdóttir og Hólmfríður Sveinsdóttir (2007). *Ímynd Vesturlands. Athugun á viðhorfum íbúa höfuðborgarsvæðisins og íbúa Vestfjarða og Norðurlands vestra*. Borgarbyggð. Rannsóknamiðstöð Háskólans á Bifröst.

Hjalti Jóhannesson og Trausti Þorsteinsson (2005). *Félags- og skólaþjónusta við utanverðan Eyjafjörð „Útey“*. Akureyri: Rannsóknastofnun Háskólans á Akureyri.

Hulst, Rudie og Van Montfort, André. (2007). *Inter-Municipal Cooperation in Europe*. Netherlands. . Springer.

Ingólfur Ásgeir Jóhannesson (2000). *Árbók Háskólans á Akureyri 1997-1999*. Akureyri: Háskólinn á Akureyri.

Jafnréttisstofa (2015). *Tölulegar upplýsingar. Hlutföll og fjöldi karla og kvenna á ýmsum sviðum samfélags*. Akureyri: Jafnréttisstofa. Sótt 1. febrúar 2016 af http://jafnretti.is/D10/_Files/2015_tolulegar_upplýsingar_2015_14okt.pdf

Mbl.is (11.12.2014). *Hætta viðræðum við Brunavarnir Suðurnesja*. Sótt 15.01.2016 af http://www.mbl.is/frettir/innlent/2014/12/11/vidraedum_haett/

- Mbl.is (18.12.2015). Vilja úthýsa störfum til stofnana.. Sótt 16.12.2015 af
http://www.mbl.is/frettir/innlent/2015/12/18/vilja_uthysa_storfum_til_stofnana/
- RÚV (2016, 20. janúar). Samstarf sveitarfélaga - ekki sameining. Sótt 1. mars
- Sveitarstjórnarlög nr. 138/2011
- SASS (10. febrúar 2016). *Kynning á nýju skipulagi SASS*. Sótt 1. mars 2016 af
<http://www.sass.is/wordpress/wp-content/uploads/2016/02/SASS-kynning-%C3%A1-n%C3%BDju-skipulagi-10022016.pdf>
- Vífill Karlsson (2004). Samgöngubætur og búseta. Áhrif Hvalfjarðarganga á búsetuskilyrði og búsetuþróun á Vesturlandi. Akranes. SSV þróun og ráðgjöf.
- Þórir Sveinsson (2014). *Samstarf sveitarfélaga á Vestfjörðum og Norðurlandi vestra – Áhrif samstarfs á lýðræði og hagkvæmni í rekstri sveitarfélaga*. Óútgefin meistararitgerð. Háskóli Íslands. Reykjavík. Sótt 15. ágúst af
<http://skemman.is/is/stream/get/1946/17771/41423/1/%C3%9E%C3%B3rirSveinssonMPAritger%C3%B02014.pdf>

VIÐAUKI 1. KORTLAGNING SAMSTARFSVERKEFNA

Samstarfsverkefnin voru flokkuð eftir málaflokkum og eðli samstarfsins eins og áður var rakið í kafla 3. Hér í viðauka má glöggva sig betur á þessu og á myndrænni hátt. Hver landshluti er sýndur sérstaklega en í sumum tilfellum er fleiri en ein tafla fyrir sama landshlutann. Málaflokkunum er raðað eftir bókhaldslyklum sveitarfélaga en eðli samstarfsins er táknað með bókstöfum. Þau sveitarfélag sem eru merkt saman í línu starfa saman um það málefni. Hér má sjá hvað hver bókstafur í töflunum hér á eftir táknar.

Útskýringar fyrir viðauka 1

A	Atvinnuþróunarfélag
B	Byggðasamlag
Ehf	Eignarhaldsfélag
Hn	Héraðsnefnd
Hf	Hlutfélag
L	Landshlutasamtök
S	Samstarfssamningur
Ses	Sjálfseignarstofnun
Sf	Sameignarfélag

Höfuðborgarsvæðið

	Reykjavík	Kópavogur	Garðabær	Hafnarfjörður	Seltjarnarnes	Mosfellsbær	Kjósarhreppur
Félagsmál							
Félagsþjónusta						S	S
Málefni aldraðra						S	S
Barnavernd, þjónusta við börn						S	S
Barnavernd, þjónusta við börn	S	S	S	S	S	S	S
Málefni fatlaðs fólks	S				S		
Málefni fatlaðs fólks						S	S
Málefni fatlaðs fólks	S	S	S	S	S	S	
Ferðaþjónusta fatlaðra	Bs	Bs	Bs	Bs	Bs	Bs	
Önnur félagsmál	Bs	Bs	Bs	Bs	Bs	Bs	
Fræðslu- og uppeldismál							
Fræðslumál	S						S
Fræðslumál	S	S	S	S	S	S	
Leikskólar	S						S
Grunnskólar	S						S
Fjölsmiðjan í Kópavogi	L	L	L	L	L	L	
Æskulýðs- og íþróttamál							
Skiðasvæði Höfuðborgarsvæðisins	S	S	S	S	S	S	
Brunamál og almannavarnir							
Almannavarnanefnd	S	S	S	S	S	S	S
Slökkvilið Höfuðborgarsvæðisins Bs	Bs	Bs	Bs	Bs	Bs	Bs	S*
Heimlætismál							
Sorpa Bs	Bs	Bs	Bs	Bs	Bs	Bs	
Skipulags- og byggingarmál							
Svæðisskipulag Höfuðborgarsvæðisins	L	L	L	L	L	L	L
Umferðar- og samgöngumál							
Strætó Bs	Bs	Bs	Bs	Bs	Bs	Bs	
Almenningssamgöngur	S	S	S	S	S	S	S
Umhverfis- og garðyrkjumál							
Almenningsgarðar og opin svæði	L	L	L	L	L	L	L
Gróður- og náttúruverndarnefnd	L	L	L	L	L	L	L
Atvinnumál							
Heilbr.eftirlit Hafnarfjarðar og Kópavogssv.		S	S	S			
Heilbrigðiseftirlit Kjósarsvæðis					S	S	S
Sóknaráætlun/vaxtaráætlun	L	L	L	L	L	L	L
Landshlutasamtök	L	L	L	L	L	L	L
Veitumál							
Orkuveita Reykjavíkur Sf	Sf						
Faxaflóahafnir Sf	Sf						

*Kjósarhreppur gerir þjónustusamning við Slökkvilið höfuðborgarsvæðisins

Suðurnes

	<i>Grindavík</i>	<i>Reykjanesbær</i>	<i>Sandgerði</i>	<i>Garður</i>	<i>Vogar</i>
Félagsmál					
Félagsþjónusta			S	S	S
Dvalarheimili aldraðra á Suðurnesjum		S	S	S	s
Barnavernd, þjónusta við börn			S	S	S
Málefni fatlaðs fólks			S	S	S
Ferðapjónusta fatlaðra			S	S	S
Fræðslu- og uppeldismál					
Fræðslumál		S	S	S	
Fræðslumál					S*
Tónlistarskóli		S			S
Þekkingarsetur Suðurnesja	Ses	Ses	Ses	Ses	Ses
Menningarmál					
Menningarmál	A	A	A	A	A
Menningarráð	L	L	L	L	L
Héraðsbókasafn	S	S	S	S	S
Æskulýðs- og íþróttamál					
Brunamál og almannavarnir					
Almannavarnanefnd		S	S	S	S
Brunavarnir		Bs	S	Bs	Bs
Hreinlætismál					
Sorpeyðingarstöð Suðurnesja	Sf	Sf	Sf	Sf	Sf
Skipulags- og byggingamál					
Byggingarfulltrúi/skipulagsfulltrúi			S	S	
SvæðisskipulagSuðurnesja	L	L	L	L	L
Skipulagsnefnd Keflavíkurflugvallar		S	S	S	

Suðurnes framhald

	<i>Grindavík</i>	<i>Reykjanesbær</i>	<i>Sandgerði</i>	<i>Garður</i>	<i>Vogar</i>
Umferðar- og samgöngumál					
Almenningssamgöngur	L	L	L	L	L
Umhverfis- og garðyrkjumál					
Reykjanes jarðvangur Ses	Ses	Ses	Ses	Ses	Ses
Atvinnumál					
Atvinnuþróunarfélag	ehf	ehf	ehf	ehf	ehf
Eldey frumkvöðlasetur	A	A	A	A	A
Heilbrigðisnefnd	S	S	S	S	S
Markaðsstofa	Ses	Ses	Ses	Ses	Ses
Náttúrustofur	S	S	S	S	S
Rannsóknir	S	S	S	S	S
Sóknaráætlun/Uppbyggingarsjóður	A	A	A	A	A
Launakeyrslur, skjalavarsla	L	L	L	L	L
Landshlutasamtök	L	L	L	L	L
Veitumál					
HS veitur		HF	HF		

Vesturland

	<i>Akranesbær</i>	<i>Hvalfjarðarsveit</i>	<i>Borgarbyggð</i>	<i>Dalabyggð</i>	<i>Skorradalshreppur</i>
Félags- og fræðslumál					
Félagsþjónusta	S	S			
Félagsþjónusta			S	S	S
Dvalarheimilið Höfði	S	S			
Dvalarheimili aldraðra Borgarnesi			Ses		Ses
Barnavernd, þjónusta við börn	S	S			
Barnavernd, þjónusta við börn			S	S	S
Málefni fatlaðs fólks	Bs	Bs	Bs	Bs	Bs
Málefni fatlaðs fólks	S	S			
Málefni fatlaðs fólks			S	S	S
Fræðslu- og uppeldismál					
Grunnskólar			S		S
Laugargerðisskóli			S*		
Tónlistarskóli	S	S			
Tónlistarskóli			S		S
Símenntunarmiðstöð Vesturlands	Ses	Ses	Ses	Ses	Ses
Menntaskóli Borgarfjarðar ehf			ehf		ehf
Menningarmál					
Menningarráð	L	L	L	L	L
Héraðsbókasafn Borgarfjarðar			S		S
Héraðsskjalasafn Borgarfjarða		S	S		S
Byggðasafn Borgarfjarðar			S		S
Náttúrugripasafn Borgarfjarðar			S		S
Listasafn Borgarnes			S		
Byggðasafnið að Görðum	S	S			
Æskulýðs- og íþróttamál					
Íþróttahús/íþróttamiðstöðvar	S	S			
Brunamál og almannavarnir					
Almannavarnanefnd	S	S			
Almannavarnanefnd			S	S	S
Brunavarnir	S	S			
Brunavarnir			S		S
Brunavarnir				S**	
Hreinlætismál					
Sorpurðun Vesturlands	Hf	Hf	Hf	Hf	Hf
Gáma flokkunarstöð	S	S			
Sorpirða	S	S	S		

Vesturland framhald

	<i>Akranesbær</i>	<i>Hvalfjarðarsveit</i>	<i>Borgarbyggð</i>	<i>Dalabyggð</i>	<i>Skorradalshreppur</i>
Skipulags- og byggingamál					
Byggingarfulltrúi/skipulagsfulltrúi				S***	
Umferðar- og samgöngumál					
Almenningssamgöngur	L	L	L	L	L
Spölur ehf	L	L	L	L	L
Umhverfis- og garðyrkjumál					
Breiðafjarðarnefnd				S****	
Hreinsun holræsa og rotþróa			S		S
Atvinnumál					
Atvinnuþróunarfélag	L	L	L	L	L
Fjallskil	S	S	S		S
Heilbrigðisnefnd	S	S	S	S	S
Markaðsstofa	L	L	L	L	L
Sóknaráætlun/Uppbyggingarsjóður	L	L	L	L	L
Landshlutasamtök	L	L	L	L	L
Veitumál					
Faxaflóahafnir*****	Sf	Sf	Sf		Sf
Orkuveita Reykjavíkur*****	Sf		Sf		

*Með Eyja- og Miklaholtshreppi

**Samstarf við Reykhólahrepp

***Með Árneshreppi og Reykhólahreppi

****Með Héraðsnefnd Snæfellinga

*****Eru aðilar ásamt Reykjavíkurborg

Snæfellsnes

	<i>Eyja- og Mikla holtshreppur</i>	<i>Grundarfjarðarbær</i>	<i>Helgafellssveit</i>	<i>Snæfellsbær</i>	<i>Stykkishólmur</i>
Félags- og fræðslumál					
Félagsþjónusta	Bs	Bs	Bs	Bs	Bs
Málefni aldraðra	Bs	Bs	Bs	Bs	Bs
Barnavernd, þjónusta við börn	Bs	Bs	Bs	Bs	Bs
Málefni fatlaðs fólks	Bs	Bs	Bs	Bs	Bs
Málefni fatlaðs fólks	Bs	Bs	Bs	Bs	Bs
Fræðslu- og uppeldismál					
Fræðslumál	S	S		S	S
Leikskólar			S		S
Grunnskólar	S				
Grunnskólar			S		S
Tónlistarskóli			S		S
Önnur fræðslustarfsemi	Ses	Ses	Ses	Ses	Ses
Háskólaasetur	S	S	S	S	S
Jeratún ehf		ehf	ehf	ehf	ehf
Menningarmál					
Menningarráð	L	L	L	L	L
Byggðasafn Snæfellinga og Hnappdæla	S	S	S	S	S
Brunamál og almannavarnir					
Almannavarnanefnd	S	S	S	S	S
Brunavarnir*	S				
Hreinlætismál					
Sorpurðun	Hf	Hf	Hf	Hf	Hf
Skipulags- og byggingamál					
Byggingarfulltrúi/skipulagsfulltrúi	S		S		
Byggingarfulltrúi/skipulagsfulltrúi		S			S
Svæðisskipulag Snæfellsness	S	S	S	S	S
Umferðar- og samgöngumál					
Almenningssamgöngur	L	L	L	L	L
Spölur ehf	L	L	L	L	L
Umhverfis- og garðyrkjumál					
Gróður- og náttúruverndarnefnd	Hn	Hn	Hn	Hn	Hn
Umhverfissvottun á Snæfellsnesi	Hn	Hn	Hn	Hn	Hn
Atvinnumál					
Atvinnuþróunarfélag	L	L	L	L	L
Heilbrigðisnefnd	S	S	S	S	S
Markaðsstofa	L	L	L	L	L
Sóknaráætlun/Uppbyggingarsjóður	L	L	L	L	L
Svæðisgarðurinn Snæfellsnes	L	L	L	L	L
Landshlutasamtök	L	L	L	L	L

*Samstarf við Reykhólahrepp

Vestfirðir

	Árneshreppur	Kaldranahreppur	Strandabyggð	Reykholahreppur	Vesturbyggð	Tálknafjörður	Súðavíkurhreppur	Ísafjarðarbær	Bolungarvík
Félagsmál									
Félagsþjónusta	S	S	S	S		S			
Félagsþjónusta					S	S			
Félagsþjónusta							S		S
Félagsstarf aldraðra	S	S	S	S					
Félagsstarf aldraðra					S	S			
Félagsstarf aldraðra							S		S
Barnavernd, þjónusta við börn	S	S	S	S					
Barnavernd, þjónusta við börn					S	S			
Barnavernd, þjónusta við börn							S	S	S
Málefni fatlaðs fólks	Bs	Bs	Bs	Bs	Bs	Bs	Bs	Bs	Bs
Ferðaðþjónusta fatlaðra	S	S	S	S	S	S			
Ferðaðþjónusta fatlaðra					S	S			
Félagsmiðstöðin Ozon	S	S	S						
Fræðslu- og uppeldismál									
Fræðslunefnd/skólanefnd					S	S			
Grunnskólar							S	S	
Tónlistarskóli							S	S	
Önnur fræðslustarfsemi					S	S			
Fræðslumiðstöð Vestfjarða	Ses	Ses	Ses	Ses	Ses	Ses	Ses	Ses	Ses
Háskólasetur Vestfjarða	Ses	Ses	Ses	Ses	Ses	Ses	Ses	Ses	Ses
Rannsóknir	A	A	A	A	A	A	A	A	A
Rannsókn- og nýsk.sjóður V-Barð					S	S			
Menningarmál									
Menningarfulltrúi	L	L	L	L	L	L	L	L	L
Héraðsbókasafn (Strandasýslu)	Hn	Hn	Hn						
Héraðsbókasafn							S	S	S
Byggðasöfn**	Bs	Bs	Bs						
Byggðasöfn							S	S	S
Önnur söfn					S	S			
Brunamál og almannavarnir									
Almannavarnanefnd	S	S	S	S					
Almannavarnanefnd					S	S			
Almannavarnanefnd							S	S	
Brunavarnir					S	S			
Brunavarnir							S		S
Brunavarnir				S*					
Hreinlætismál									
Sorpasamlag Strandasýslu	ehf	ehf	ehf				S		
Sorphirða					S	S			
Skipulags- og byggingamál									
Byggingarfulltrúi/skipulagsfulltrúi	S			S					
Byggingarfulltrúi/skipulagsfulltrúi					S	S			

Vestfirðir framhald

	Árneshreppur	Kaldrananeshreppur	Strandabyggð	Reykholahreppur	Vesturbyggð	Tálknafjörður	Súðavíkurhreppur	Ísafjarðarbær	Bolungarvík
Umferðar- og samgöngumál									
Almenningssamgöngur	L	L	L	L	L	L	L	L	L
Götur og gatnakerfi, snjómokstur					S	S			
Umhverfis- og garðyrkjumál									
Breiðafjarðarnefnd				S	S				
Náttúrustofur			S		S	S	S	S	S
Atvinnumál									
Atvinnumál, atvinnumálanefnd									
Atvinnuþróunarfélag	HF	HF	HF	HF	HF	HF	HF	HF	HF
Fjallskil	S	S	S						
Fjallskil					S	S			
Fjallskil							S	S	S
Heilbrigðisnefnd	S	S	S	S	S	S	S	S	S
Markaðsstofa	L	L	L	L	L	L	L	L	L
Sóknaráætlun/Uppbyggingarsjóður	A	A	A	A	A	A	A	A	A
Launakeyrslur, skjalavarsla					S	S			
Landshlutasamtök	L	L	L	L	L	L	L	L	L

*Samstarf við Slökkviliðið í Dalabyggð

**Héraðsnefnd Strandasýslu er aðili að Byggðasafni Húnavetninga og Strandamanna að Reykjum í Hrútafirði ásamt Héraðsnefnd Austur-Húnavatnssýslu og Húnaþingi vestra.

Norðurland vestra

	Húnaþing Vestra	Húnavatnshreppur	Blönduós	Skagaströnd	Skagabyggð	Sv. Skagafjörður	Akrahreppur
Félags- og fræðslumál							
Félagsþjónusta		Bs	Bs	Bs	Bs		
Félagsþjónusta						S	S
Málefni aldraðra		Bs	Bs	Bs	Bs		
Barnavernd	S*						
Barnavernd		Bs	Bs	Bs	Bs		
Barnavernd						S	S
Málefni fatlaðs fólks	S	S	S	S	S	S	S
Önnur félagsmál		Bs	Bs	Bs	Bs		
Fræðslu- og uppeldismál							
Fræðslumál						S	S
Fræðslumál		Bs	Bs	Bs	Bs		
Leikskólar (Barnabær)		S	S				
Leikskólar (Birkilundur)						S	S
Grunnskólar						S	S
Tónlistarskóli		Bs	Bs	Bs	Bs		
Tónlistarskóli						S	S
Önnur fræðslustarfsemi		S	S				
Menningarmál							
Menningarmál		Bs	Bs	Bs	Bs		
Menningarráð	L	L	L	L	L	L	L
Héraðsbókasafn		S	S				
Héraðsbókasafn						S	S
Byggðasöfn	Bs	Bs	Bs	Bs	Bs		
Byggðasöfn						S	S
Æskulýðs- og íþróttamál							
Íþróttahús/íþróttamiðstöðvar						S	S
Brunamál og almannavarnir							
Almannavarnanefnd	S	S	S	S	S		
Almannavarnanefnd						S	S
Almannavarnanefnd	S**						
Brunavarnir		Bs	Bs				
Brunavarnir				S	S		
Brunavarnir						S	S
Hreinlætismál							
Sorphirða	S***						
Sorphirða						S	S
Norðurá Bs	Bs	Bs	Bs	Bs	Bs	Bs	Bs

Norðurland vestra framhald

	<i>Húnaþing Vestra</i>	<i>Húnavatnshreppur</i>	<i>Blönduós</i>	<i>Skagaströnd</i>	<i>Skagabyggð</i>	<i>Sv. Skagafjörður</i>	<i>Akrahreppur</i>
Skipulags- og byggingamál							
Byggingarfulltrúi/skipulagsfulltrúi						S	S
Umferðar- og samgöngumál							
Almenningssamgöngur	L	L	L	L	L	L	L
Umhverfis- og garðyrkjumál							
Gróður- og náttúruverndarnefnd		S	S	S	S		
Atvinnumál							
Atvinnumál, atvinnumálanefnd		Bs	Bs	Bs	Bs		
Atvinnuþróunarfélag	L	L	L	L	L	L	L
Fjallskil		S	S	S	S		
Ferðaþjónusta						S	S
Heilbrigðisnefnd	S	S	S	S	S	S	S
Markaðsstofa	Ses	Ses	Ses	Ses	Ses	Ses	Ses
Sóknaráætlun/Uppbyggingarsjóður	L	L	L	L	L	L	L
Landshlutasamtök	L	L	L	L	L	L	L
Samráðsnefnd						S	S
Fasteignir							
Menningarhúsið Miðgarður						S	S

*Barnaverndarnefnd Húnaþings vestra og Stranda

**Almannavarnanefnd Húnaþings vestra og Stranda

***Sorpsamlag Strandamanna annast sorphirðu í fyrrum Bæjarhreppi

Eyjafjörður

	Akureyri	Dalvíkurbyggð	Fjallabyggð	Eyjafjarðarsveit	Grytubakkahreppur	Svalbarðsstrandarhreppur	Höngársveit
Félagsmál							
Félagsþjónusta	S			S	S	S	S
Barnavernd	S			S	S	S	S
Barnavernd		S	S				
Málefni fatlaðs fólks	S			S	S	S	S
Málefni fatlaðs fólks		S	S				
Fræðslu- og uppeldismál							
Fræðslumál	S			S	S	S	S
Tónlistarskóli Eyjafjarðar				S	S		S
Símey	Ses	Ses	Ses	Ses	Ses	Ses	Ses
Menningarmál							
Menningarráð	L	L	L	L	L	L	L
Héraðsbókasafn	S			S	S	S	S
Minjasafnið á Akureyri	S			S	S	S	S
Gásir Ses	Ses	Ses		Ses	Ses	Ses	Ses
Bruna- og almannavarnir							
Almannavarnanefnd	S	S		S	S	S	S
Hreinlætismál							
Flokkun Eyjafjörður	ehf	ehf	ehf	ehf	ehf	ehf	ehf
Skipulags- og byggingamál							
Skipulagsfulltrúi				S	S	S	S
Umferðar- og samgöngumál							
Almenningssamgöngur	L	L	L	L	L	L	L
Umhverfis- og garðyrkjumál							
Gróður- og náttúruverndarnefnd				S	S	S	S
Atvinnumál							
Greið leið	L	L	L	L	L	L	L
Atvinnuþróunarfélag	Bs	Bs	Bs	Bs	Bs	Bs	Bs
Fjallskil	A	A	A	A	A	A	A
Heilbrigðisnefnd	L	L		L	L	L	L
Markaðsstofa Norðurlands	Ses	Ses	Ses	Ses	Ses	Ses	Ses
Sóknaráætlun/Uppbyggingarsjóður	L	L	L	L	L	L	L
Landshlutasamtök	L	L	L	L	L	L	L
Hafnasamlag Norðurlands	Bs				Bs	Bs	Bs
Veitumál							
Norðurorka	HF			HF	HF	HF	HF

Pingeyjarsýslur

	<i>Norðurþing</i>	<i>Pingeyjarsveit</i>	<i>Skútustaðahreppur</i>	<i>Tjörneshreppur</i>	<i>Langanesbyggð</i>	<i>Svalbarðshreppur</i>
Félagsmál						
Félagspjónusta	S	S	S	S	S	S
Málefni aldraðra (dvalarheimili aldra	Sf	Sf	Sf	Sf		
Málefni aldraðra (dvalarheimilið Naust)					S	S
Barnavernd	S	S	S	S	S	S
Málefni fatlaðs fólks	S	S	S	S	S	S
Fræðslu- og uppeldismál						
Fræðslumál	S	S	S	S	S	S
Sameiginleg fræðslunefnd					S	S
Leikskólar	S			S		
Leikskólar					S	S
Grunnskólar	S			S		
Grunnskólar					S	S
Grunnskólar	S			S		
Grunnskólar					S	S
Framhaldsdeild á Þórshöfn					S	S
Þekkingarnet Pingeyinga	Ses	Ses	Ses	Ses	Ses	Ses
Menningarmál						
Menningarmiðstöð Pingeyinga	Ses	Ses	Ses	Ses	Ses	Ses
Menningarráð	L	L	L	L	L	L
Héraðsbókasafn	S	S	S	S	S	S
Yfirstjórn safnamála	Hn	Hn	Hn	Hn	Hn	Hn
Æskulýðs- og íþróttamál						
Íþróttahús/íþróttamiðstöðvar					S	S
Æskulýðs- og íþróttanefnd					S	S
Bruna- og almannavarnir						
Almannavarnanefnd	S	S	S	S	S	S
Brunavarnir		S	S			
Brunavarnir	S			S		
Brunavarnir					S	S
Hreinlætismál						
Sorphirða	S			S		
Sorphirða		S	S			

Pingeyjarsýslur framhald

	<i>Norðurþing</i>	<i>Pingeyjarsveit</i>	<i>Skútustaðahreppur</i>	<i>Tjörneshreppur</i>	<i>Langanesbyggð</i>	<i>Svalbarðshreppur</i>
Umferðar- og samgöngumál						
Almenningssamgöngur	L	L	L	L	L	L
Skipulag- og byggingamál						
Skipulagsfulltrúi	S			S	s	S
Skipulagsfulltrúi		S	S			
Umhverfis- og garðyrkjumál						
Pingey	Hn	Hn	Hn	Hn	Hn	Hn
Gróður- og náttúruverndarnefnd	Hn	Hn	Hn	Hn	Hn	Hn
Atvinnumál						
Greið leið	L	L	L	L	L	L
Atvinnuþróunarfélag	HF	HF	HF	HF	HF	HF
Fjallskil	Hn	Hn	Hn	Hn	Hn	Hn
Ferðaþjónusta	N	N	N	N	N	N
Heilbrigðisnefnd	L	L	L	L	L	L
Markaðsstofa Norðurlands	ses	ses	ses	ses	ses	ses
Markaðssetning vegna olíuleitar					S*	
Náttúrustofur	S		S	S		
Þekkingarnet Pingeyinga	Ses	Ses	Ses	Ses	Ses	Ses
Sóknaráætlun/Uppbyggingarsjóður	L	L	L	L	L	L
Landshlutasamtök	L	L	L	L	L	L
Veitumál						
Norðurorka		HF**				

*Með Vopnafjarðarhreppi

**Með Akureyri, Eyjafjarðarsveit, Grýtubakkahreppi, Hörgársveit og Svalbarðsstrandarhreppi

Austurland

	<i>Fljótisdalhérað</i>	<i>Fljótisdalshreppur</i>	<i>Vopnafjarðarhreppur</i>	<i>Borgarfjarðarhreppur</i>	<i>Seyðisfjarðarkaupstaður</i>	<i>Fjarðabyggð</i>	<i>Breiðdalshreppur</i>	<i>Djúpavogshreppur</i>
Félagsmál								
Félagsþjónusta	S	S	S	S	S			S
Félagsþjónusta						S	S	
Málefni aldraðra	S	S	S	S	S			S
Dvalar- og hjúkrunarheimili aldraðra á Egilsstöðum	Bs	Bs		Bs				
Barnavernd, þjónusta við börn	S	S	S	S	S			S
Barnavernd, þjónusta við börn						S	S	
Málefni fatlaðs fólks	Bs	Bs	Bs	Bs	Bs	Bs	Bs	Bs
Ferðaþjónusta fatlaðra	S	S	S	S	S			S
Ferðaþjónusta fatlaðra						S	S	
Fræðslu- og uppeldismál								
Fræðslumál	Bs	Bs	Bs	Bs	Bs	Bs	Bs	Bs
Grunnskólar	S	S						
Símenntun	L	L	L	L	L	L	L	L
Menningarmál								
Menningarmál	L	L	L	L	L	L	L	L
Héraðsbókasafn	Bs	Bs	Bs	Bs	Bs	Bs	Bs	Bs
Byggðasöfn	Bs	Bs		Bs				
Æskulýðs- og íþróttamál								
Íþróttahús/íþróttamiðstöðvar	S				S			
Markaðsstarf skíðasvæða	S				S	S		
Brunamál og almannavarnir								
Almannavarnanefnd	S	S	S	S	S	S	S	S
Brunavarnir á Austurlandi	S	S	S	S	S	S	S	S
Brunavarnir á Héraði	Bs	Bs						
Umferðar- og samgöngumál								
Almenningssamgöngur	L	L	L	L	L	L	L	L
Atvinnumál								
Atvinnumál, atvinnumálanefnd	L	L	L	L	L	L	L	L
Atvinnuþróunarfélag	L	L	L	L	L	L	L	L
Ferðaþjónusta	L	L	L	L	L	L	L	L
Heilbrigðisnefnd**	Bs	Bs	Bs	Bs	Bs	Bs	Bs	Bs
Markaðsmál	L	L	L	L	L	L	L	L
Náttúrustofur	S					S		
Rannsóknir	L	L	L	L	L	L	L	L
Sóknaráætlun/Uppbyggingarsjóður	L	L	L	L	L	L	L	L
Landshlutasamtök	L	L	L	L	L	L	L	L
Austurbrú	ses	ses	ses	ses	ses	ses	ses	ses
Markaðssetning vegna olíuleitar			S*					

*Með Langanesbyggð

**Hornafjörður er hluti af Heilbrigðiseftirliti Austurlands

Suðurland

	Bláskógabyggð	Flóahreppur	Grímsnes og grafingshr.	Hrunamannahreppur	Hveragerðisbær	Skeiða og Gnúpverjahr.	Sveitarfélagið Ölfuss	Sveitarfélagið Árborg
Félags- og fræðslumál								
Félagsmálanefnd	S	S	S	S	S	S	S	
Barnavernd, þjónusta við börn	S	S	S	S	S	S	S	
Málefni fatlaðs fólks	Bs	Bs	Bs	Bs	Bs	Bs	Bs	Bs
Fræðslu- og uppeldismál								
Fræðslumál	S	S	S	S	S	S	S	
Leikskóli					S		S	
Grunnskólar				S		S		
Tónlistarskóli (Árnesinga)	Bs	Bs	Bs	Bs	Bs	Bs	Bs	Bs
Háskólafélag Suðurlands	ehf	ehf	ehf	ehf	ehf	ehf	ehf	ehf
Fræðslunetið	Ses	Ses	Ses	Ses	Ses	Ses	Ses	Ses
ART	L	L	L	L	L	L	L	L
Menningar- og íþróttamál								
Menningarmál	L	L	L	L	L	L	L	L
Héraðsbókasafn	Bs	Bs	Bs	Bs	Bs	Bs	Bs	Bs
Byggðasöfn	Bs	Bs	Bs	Bs	Bs	Bs	Bs	
Listasafn Árnesinga	Bs	Bs	Bs	Bs	Bs	Bs	Bs	Bs
Æskulýðs- og íþróttamál								
Íþróttahús				S		S		
Brunamál og almannavarnir								
Almannavarnanefnd	Bs	Bs	Bs	Bs	Bs	Bs	Bs	Bs
Brunavarnir Árnessýslu	Bs	Bs	Bs	Bs	Bs	Bs	Bs	Bs
Hreinlætismál								
Sorpstöð Suðurlands bs	Bs	Bs	Bs	Bs	Bs	Bs	Bs	Bs
Skipulags- og byggingarmál								
Byggingarfulltrúi/skipulagsfulltrúi	Bs	Bs	Bs	Bs		Bs		
Skipulagsnefnd Uppsveita	S	S	S	S		S		
Umferðar- og samgöngumál								
Almenningssamgöngur	L	L	L	L	L	L	L	L
Atvinnumál								
Atvinnumál, atvinnumálanefnd	ehf	ehf	ehf	ehf	ehf	ehf	ehf	ehf
Atvinnuþróunarfélag	L	L	L	L	L	L	L	L
Ferðaþjónusta	S		S	S		S		
Heilbrigðisnefnd	S	S	S	S	S	S	S	S
Markaðsstofa	Ses	Ses	Ses	Ses	Ses	Ses	Ses	Ses
Sóknaráætlun/Uppbyggingarsjóður	L	L	L	L	L	L	L	L
Landshlutasamtök	L	L	L	L	L	L	L	L
Héraðsnefnd Árnesinga	Bs	Bs	Bs	Bs	Bs	Bs	Bs	Bs

	Ásahreppur	Rangárlingeystra	Rangárlingytra	Myrdalshreppur	Skafthreppur	Hornafjörður	Vestmannaeyjabær
Félags- og fræðslumál							
Félagsmálanefnd	Bs	Bs	Bs	Bs	Bs		
Dvalarheimilið Lundur	S		S				
Málefni aldraðra	Bs	Bs	Bs	Bs	Bs		
Barnavernd, þjónusta við börn	Bs	Bs	Bs	Bs	Bs		
Málefni fatlaðs fólks	Bs	Bs	Bs	Bs	Bs		
Fræðslu- og uppeldismál							
Fræðslumál	Bs	Bs	Bs	Bs	Bs		
Leikskólar	Bs		Bs				
Grunnskólar	Bs		Bs				
Grunnskólar	Bs		Bs				
Tónlistarskóli Rangæinga	Hn	Hn	Hn				
Háskólafélag Suðurlands	ehf	ehf	ehf	ehf	ehf	ehf	ehf
Fræðslunetið	ses	ses	ses	ses	ses	ses	ses
ART	L	L	L	L	L		
Menningar- og íþróttamál							
Menningarmál	L	L	L	L	L	L	L
Héraðsbókasafn	Hn	Hn	Hn	Hn	Hn		
Byggðasafnið á Skógum	Hn	Hn	Hn	Hn	Hn		
Æskulýðs- og íþróttamál							
Íþróttahús/íþróttamiðstöðvar	Bs		Bs				
Brunamál og almannavarnir							
Almannavarnanefnd	S	S	S	S			
Brunavarnir Rangársýslu	Bs	Bs	Bs				
Hreinlætismál							
Sorpstöð Rangárvallasýslu Bs	Bs	Bs	Bs				
Hula Bs			Bs	Bs	Bs		
Sorpstöð Suðurlands bs	Bs	Bs	Bs				
Skipulags- og byggingarmál							
Byggingarfulltrúi/skipulagsfulltrúi	Bs						
Skipulagsnefnd Uppsveita	S						
Byggingarfulltrúi/skipulagsfulltrúi		S		S	S		
Umferðar- og samgöngumál							
Almenningssamgöngur	L	L	L	L	L	L	L
Umhverfis- og garðyrkjumál							
Gróður- og náttúruverndarnefnd	Hn	Hn	Hn				
Katla jarðvangur		Ses		Ses	Ses		
Atvinnumál							
Atvinnumál, atvinnumálanefnd	ehf	ehf	ehf	ehf	ehf		
Atvinnuþróunarfélag	L	L	L	L	L	L	L
Holtamannafrétt	S		S				
Heilbrigðisnefnd	S	S	S	S	S		S
Heilbrigðisnefnd Austurlands						Bs	
Markaðsstofa	Ses	Ses	Ses	Ses	Ses	Ses	
Sóknaráætlun/Uppbyggingarsjóður	L	L	L	L	L	L	L
Landshlutasamtök	L	L	L	L	L	L	L
Héraðsnefnd Rangæinga	S	S	S				
Héraðsnefnd Vestur- Skaftafellssýslu				S	S		
Veitumál							
Vatnsveita	Bs		Bs				
Fasteignir							
Húsakynni Bs	Bs		Bs				

7. VIÐAUKI 2 SPURNINGALISTI VEGNA KÖNNUNAR MEÐAL SVEITARSTJÓRNARMANNA OG FRAMKVÆMDASTJÓRA SVEITARFÉLAGA

Um könnunina

Ágæti sveitarstjórnaður eða framkvæmdastjóri sveitarfélags,

Könnunin sem hér fer á eftir er hluti af rannsókn á samstarfi sveitarfélaga en Rannsóknamiðstöð Háskólans á Akureyri (RHA) fékk styrk úr fyrstu úthlutun Byggðarannsóknasjóðs vorið 2015 til að rannsaka þetta efni.

Samstarf sveitarfélaga hefur þróast með mismunandi hætti eftir landshlutum, bæði hvað varðar umfang og form. Í verkefninu verða kortlögð samstarfsverkefni á starfssvæðum landshlutasamtaka sveitarfélaga og kannað viðhorf sveitarstjórnamanna til reynslu af samstarfinu bæði með þessari könnun og viðtölum. Helsta markmið verkefnisins er að greina viðhorf til samstarfs, hvort tiltekin form samstarfs hafi reynst betur en önnur og hver vilji sveitarstjórnamanna er hvað varðar framtíð samstarfs.

Þess er vænst að niðurstöður verkefnisins verði hagnýtar fyrir framtíðarstefnumótun um skipulag samstarfs og þjónustu sveitarfélaga og stofnana þeirra.

Þessi spurningalisti er lagður fyrir alla sveitarstjórnamenn og framkvæmdastjóra með skráð netföng á heimasíðum sveitarfélaga. Þátttaka í rannsókninni er vitaskuld frjáls en miklu máli skiptir að sem flestir taki þátt. Spurningalistinn er nafnlaus og svör verða aldrei rakin til einstaklinga.

Hjalti Jóhannesson, sérfræðingur við RHA er verkefnisstjóri rannsóknarinnar og ber ábyrgð á framkvæmd hennar. Hann veitir allar frekari upplýsingar í síma 460 8904 eða í tölvupóstinum hjalti@unak.is. Samstarfsmenn í rannsókninni eru Grétar Þór Eypórsson, prófessor við Háskólann á Akureyri og Arnar Þór Jóhannesson, sérfræðingur við RHA.

Bakgrunnsbreytur

1. Í hvaða landshluta býrðu?

2. Hver er íbúafjöldi sveitarfélagsins?

3. Ertu karl eða kona?

4. Hver er staða þín hjá sveitarfélaginu (veldu það sem best á við í þínu tilviki)?

5. Situr þú nú í stjórn samstarfsverkefnis fyrir hönd sveitarfélagsins?

☐ Já

☐ Nei

☐ Ef já, í stjórn hve margra verkefna situr þú?

6. Hefur þú áður setið í stjórn samstarfsverkefnis fyrir hönd sveitarfélagsins?

☐ Já

☐ Nei

Samstarfsverkefni sem sveitarfélagið tekur þátt í og umfang þeirra

7. Í hvaða málaflokkum tekur sveitarfélagið þátt í samstarfi með öðrum sveitarfélögum? (merkið við allt sem við á)

- ☐ Félagsþjónustu
- ☐ Heilbrigðismálum
- ☐ Fræðslu- og uppeldismálum
- ☐ Menningarmálum
- ☐ Æskulýðs- og íþrottamálum
- ☐ Brunamálum og almannavörnum
- ☐ Hreinlætismálum
- ☐ Skipulags- og byggingmálum
- ☐ Umferðar- og samgöngumálum
- ☐ Umhverfismálum
- ☐ Atvinnumálum
- ☐ Sameiginlegum kostnaði

8. Telur þú samstarfsverkefni, sem sveitarfélagið tekur þátt í, of fá eða of mörg?

- ☐ Þau eru of alltof fá
- ☐ Þau eru of fá
- ☐ Þau eru hæfilega mörg
- ☐ Þau eru of mörg
- ☐ Þau eru alltof mörg

9. Getur þú áætlað um það bil hlutfall af heildarútgjöldum sveitarfélagsins sem varið er til reksturs samstarfsverkefna með öðrum sveitarfélögum?

- ☐ Já
- ☐ Nei

Ef já, hvað er þetta hátt hlutfall, um það bil (%)?

10. Telur þú heildar fjárhagslegt umfang samstarfsverkefna, sem sveitarfélagið tekur þátt í, of lítið eða of mikið?

- ☐ Það er alltof lítið
- ☐ Það er of lítið
- ☐ Það er hæfilega mikið
- ☐ Það er of mikið
- ☐ Það er alltof mikið

Samstarfsform og viðhorf til mismunandi tegunda

11. Hversu vel eða illa hagnast þér eftirfarandi tegundir samstarfs sveitarfélaga?

	Mjög vel	Frekar vel	Frekar illa	Mjög illa	Veit ekki / Hef ekki reynslu af svona samstarfi
Byggðasamlag	<input type="radio"/>	<input type="radio"/>	<input type="radio"/>	<input type="radio"/>	<input type="radio"/>
Samstarf í umsjón landshlutasamtaka sveitarfélaga	<input type="radio"/>	<input type="radio"/>	<input type="radio"/>	<input type="radio"/>	<input type="radio"/>
Samstarf í umsjón hlutafélags í eigu sveitarfélaga	<input type="radio"/>	<input type="radio"/>	<input type="radio"/>	<input type="radio"/>	<input type="radio"/>
Samstarf í umsjón sameignarfélags í eigu sveitarfélaga	<input type="radio"/>	<input type="radio"/>	<input type="radio"/>	<input type="radio"/>	<input type="radio"/>
Samstarf í umsjón sjálfseignarstofnunar í eigu sveitarfélaga	<input type="radio"/>	<input type="radio"/>	<input type="radio"/>	<input type="radio"/>	<input type="radio"/>
Samstarfssamningur milli einstakra sveitarfélaga	<input type="radio"/>	<input type="radio"/>	<input type="radio"/>	<input type="radio"/>	<input type="radio"/>
Að þitt sveitarfélag kaupi þjónustu af öðru sveitarfélagi	<input type="radio"/>	<input type="radio"/>	<input type="radio"/>	<input type="radio"/>	<input type="radio"/>
Að þitt sveitarfélag selji öðru sveitarfélagi þjónustu	<input type="radio"/>	<input type="radio"/>	<input type="radio"/>	<input type="radio"/>	<input type="radio"/>

Kostir og gallar við samstarf sveitarfélaga

Hér að neðan eru nokkrar fullyrðingar sem tengjast umræðu um kosti og galla við samstarf sveitarfélaga.

12. Hveru sammála eða ósammála ertu eftirfarandi fullyrðingum um samstarf sveitarfélaga?

	Mjög sammála	Sammála	Ósammála	Mjög ósammála	Veit ekki
Samstarfsverkefni er leið til að ná fram fjárhagslegri hagræðingu sveitarfélaga	<input type="radio"/>	<input type="radio"/>	<input type="radio"/>	<input type="radio"/>	<input type="radio"/>
Með samstarfi er unnt að sinna verkefnum sem sveitarfélagið hefði annars ekki getað sinnt faglega	<input type="radio"/>	<input type="radio"/>	<input type="radio"/>	<input type="radio"/>	<input type="radio"/>
Með samstarfi er unnt að sinna verkefnum sem sveitarfélagið hefði annars ekki haft bolmagn til að sinna	<input type="radio"/>	<input type="radio"/>	<input type="radio"/>	<input type="radio"/>	<input type="radio"/>
Samstarf sveitarfélaga jafnar aðgengi íbúa í héraðinu/landshlutanum að þjónustu	<input type="radio"/>	<input type="radio"/>	<input type="radio"/>	<input type="radio"/>	<input type="radio"/>
Samstarf sveitarfélaga styrkir byggð á því svæði sem það nær yfir	<input type="radio"/>	<input type="radio"/>	<input type="radio"/>	<input type="radio"/>	<input type="radio"/>
Samstarf sveitarfélaga er betri valkostur en að sameina sveitarfélög	<input type="radio"/>	<input type="radio"/>	<input type="radio"/>	<input type="radio"/>	<input type="radio"/>
Samstarf sveitarfélaga er lýðræðisleg leið til að veita íbúum þjónustu	<input type="radio"/>	<input type="radio"/>	<input type="radio"/>	<input type="radio"/>	<input type="radio"/>
Samstarf eykur yfirsýn íbúa sveitarfélagsins yfir þjónustu sem þeim stendur til boða	<input type="radio"/>	<input type="radio"/>	<input type="radio"/>	<input type="radio"/>	<input type="radio"/>
Samstarf eykur yfirsýn sveitarstjórnarmanna yfir þjónustu sem sveitarfélagið veitir	<input type="radio"/>	<input type="radio"/>	<input type="radio"/>	<input type="radio"/>	<input type="radio"/>
Efla ætti sveitarfélögin með því að fjölga samstarfsverkefnum þeirra	<input type="radio"/>	<input type="radio"/>	<input type="radio"/>	<input type="radio"/>	<input type="radio"/>

	Mjög sammála	Sammála	Ósammála	Mjög ósammála	Veit ekki
Fela ætti landshlutasamtökum sveitarfélaga samstarfsverkefni í auknum mæli	<input type="radio"/>	<input type="radio"/>	<input type="radio"/>	<input type="radio"/>	<input type="radio"/>
Frelsi hvað varðar rekstrarform samstarfsverkefna er æskilegt	<input type="radio"/>	<input type="radio"/>	<input type="radio"/>	<input type="radio"/>	<input type="radio"/>
Samstarfsverkefni sveitarfélaga geta m.a. verið vandkvæðum háð vegna óskýrrar ábyrgðar	<input type="radio"/>	<input type="radio"/>	<input type="radio"/>	<input type="radio"/>	<input type="radio"/>
Samstarfsverkefni sveitarfélaga geta m.a. verið vandkvæðum háð vegna óskilvirkar ákvarðanatöku	<input type="radio"/>	<input type="radio"/>	<input type="radio"/>	<input type="radio"/>	<input type="radio"/>
Æskilegt er að stofna 3. stjórnsýslustigið sem sjái um viðamikil samstarfsverkefni	<input type="radio"/>	<input type="radio"/>	<input type="radio"/>	<input type="radio"/>	<input type="radio"/>

Að lokum..

13. Er eitthvað í lokin sem þú vilt koma á framfæri?

Þá er þessari könnun lokið og við þökkum kærlega fyrir þátttökuna