

## **SAMFÉLAGSLEG ÞYÐING SAUÐFJÁRBÚSKAPAR**

*Mars 2015*

**Höfundar:**  
**Hjalti Jóhannesson**  
**Jón Þorvaldur Heiðarsson**

**Verknúmer: R14037BYG**

© RHA-Rannsóknamiðstöð Háskólans á Akureyri 2015

Öll réttindi áskilin. Skýrslu þessa má ekki afrita með neinum hætti, svo sem með ljósmyndun, prentun, hljóðritun eða á annan sambærilegan hátt, að hluta eða í heild, án skriflegs leyfis útgefanda.

RHA-S-01-2015

ISSN 1670-8873 (vefútgáfa)

L-ISSN 1670-8873 (prentútgáfa)

***Skýrsla unnin fyrir Landssamtök sauðfjárbænda***



## EFNISYFIRLIT

	Bl.
<b>1. SAMANDREGNAR NIÐURSTÖÐUR .....</b>	<b>1</b>
<b>2. INNGANGUR .....</b>	<b>2</b>
<b>3. ÍBÚAÞRÓUN Í STRJÁLBÝLI .....</b>	<b>3</b>
3.1. ÞRÓUN ÍBÚAFJÖLDA Í STRJÁLBÝLI .....	4
3.2. BÚFERLAFLUTNINGAR Í STRJÁLBÝLI .....	6
3.3. SAMSETNING MANNFJÖLDA Í STRJÁLBÝLI .....	8
3.4. BÝLI Í ÁBÚÐ OG BÝLI MEÐ SAUÐFJÁRBÚSKAP .....	12
<b>4. EFNAHAGUR.....</b>	<b>16</b>
4.1. VERÐMÆTASKÖPUN Í SAUÐFJÁRRÆKT, FÉ TIL SLÁTRUNAR.....	16
4.2. VERÐMÆTASKÖPUN Í SAUÐFJÁRRÆKT, ULL .....	23
4.3. BEIN OG AFLEIDD STÖRF VEGNA SAUÐFJÁRRÆKTAR .....	24
4.4. SVIÐSMYND, EF SAUÐFJÁRRÆKT DRÆGIST SAMAN.....	28
<b>5. SAMFÉLAG OG LÍFSSTÍLL .....</b>	<b>32</b>
5.1. BAKGRUNNUR, BREYTINGAR OG ÞÝÐING SAUÐFJÁRBÚSKAPAR.....	32
5.2. EFNAHAGUR.....	33
5.3. ÞJÓNUSTA OG INNVIÐIR .....	35
5.4. MENNING OG FÉLAGSLÍF .....	37
5.5. OPINBER STEFNUMÓTUN.....	39
5.6. NÁTTÚRA OG UMHVERFI .....	39
5.7. FRAMTÍÐARHORFUR .....	40
<b>6. NIÐURSTÖÐUR OG UMRÆÐA .....</b>	<b>41</b>
<b>7. HEIMILDIR.....</b>	<b>48</b>
<b>8. VIÐAUKI 1: MANNFJÖLDAÞÍRAMÍÐAR; STRJÁLBÝLI EFTIR LANDSHLUTUM.....</b>	<b>50</b>
<b>9. VIÐAUKI 2: ÚTREIKNINGUR Á HLUTFALLI LAUNAKOSTNAÐAR EFTIR ATVINNUGREINUM .....</b>	<b>54</b>
<b>10. VIÐAUKI 3: UM ÁÆTLUN AFLEIDDRA STARFA .....</b>	<b>60</b>

**TÖFLUR**

Bl.

Tafla 1. Fjöldi og hlutfall íbúa í strjálbýli 2000, 2005, 2010 og 2014 eftir landshlutum .....	4
Tafla 2. Framfærsluhlutfall (%) og fjöldi kvenna á hverja 1.000 karla í strjálbýli 1. janúar 2014 .....	12
Tafla 3. Fjöldi sláturfjár eftir landsvæðum 2014 .....	18
Tafla 4. Sláturhús, fjöldi fjár sem slátrað var árið 2014 og fallþungi .....	19
Tafla 5. Verðmætasköpun árið 2014 vegna sláturfjár. ....	21
Tafla 6. Einfaldaðir búreikningar fyrir sauðfjárbú 2012 uppfærðir til verðlags 2014 .....	25
Tafla 7. Áætlaður fjöldi beinna starfa í sauðfjárrækt og hlutfall þeirra af öllum störfum .....	26
Tafla 8. Afleidd störf af .1000 nytjalamba búi vegna útgjalda bús og bónda .....	27

**MYNDIR**

	Bls.
Mynd 1. Íbúapróun eftir sveitarfélögum 2003-2013 .....	3
Mynd 2. Mannfjöldaþróun í strjálbýli (1999=100) .....	5
Mynd 3. Aðfluttir umfram brottflutta í strjálbýli eftir landshlutum 2000-2013, tíðni flutninga á hverja 100 íbúa (þriggja ára hlaupandi meðaltal) .....	7
Mynd 4. Hlutfallsleg skipting mannfjölda eftir kyni og aldri í strjálbýli á Íslandi árið 2014 (aldurspíramídi) .....	9
Mynd 5. Hlutfall íbúa 65 ára og eldri og fjölgun á tímabilinu 2008-2013 .....	11
Mynd 6. Bæir með skráða búsetu og staðir þaðan sem fé kom til slátrunar 2014.....	13
Mynd 7. Fjöldi fjár slátrað eftir sveitarfélögum og þungamiðja staðsetningar .....	17
Mynd 8. Staðsetning sláturhúsa og fjölda slátrað.....	19
Mynd 9. Verðmætasköpun í sauðfjárrækt vegna sláturfjár 2014 .....	21
Mynd 10. Starfafjöldi við slátrun sauðfjár og úrvinnslu kindakjötsafurða.....	22
Mynd 11. Verðmætasköpun í sauðfjárrækt vegna ullar .....	23
Mynd 12. Afleidd störf í sauðfjárrækt vegna útgjalda búa og einkaneyslu bænda .....	28
Mynd 13 Fjöldi beinna starfa í sauðfjárrækt og helmingun á þeim.....	29
Mynd 14. Afleidd störf sem myndu leggjast af í heimabyggð ef sauðfjárrækt helmingaðist í öllum héruðum .....	31
Mynd 15. Íslensk sveitamening er algeng í auglýsingum Farmers Market.....	38





## 1. SAMANDREGNAR NIÐURSTÖÐUR

- Um 16.300 manns bjuggu í strjálbýli 2014 eða aðeins 5% landsmanna. Íbúum í strjálbýli fækkaði um 1.963 á tímabilinu 2000 til 2014 eða um tæp 11%.
- Á Norðurlandi vestra býr hæsta hlutfall íbúa í strjálbýli, tæplega þriðjungur. Þar hefur náðst viðspyrna gegn fækkun. Mest hefur fækkað á Vestfjörðum.
- Sauðfjárbúskapur á erfitt uppdráttar í nágrenni fjölmennustu þéttbýlisstaða.
- Búferlaflutningar til og frá strjálbýli voru neikvæðir flest ár 2000-2013. Tíðni búferlaflutninga úr strjálbýli var neikvæðust á Vestfjörðum; 5% árið 2003.
- Endurnýjun fólks er ekki nógu hröð í strjálbýli. Fólk 25-45 ára er þar hlutfallslega mun færri en á landinu sem heild, svo og yngstu börn. Aldraðir eru hins vegar hlutfallslega fleiri. Viðmælendur hafa miklar áhyggjur af þessari þróun.
- Á Norðurlandi og um miðbik Austurlands fellur búseta og sauðfjárbúskapur vel saman, þ.e. víðast þar sem búseta er á lögbýlum er stundaður einhver sauðfjárbúskapur.
- Staða innviða og þjónustu veldur áhyggjum í strjálbýli, m.a. aðgangur að internetinu og samþjöppun almannaþjónustu og annarrar þjónustu á sífelld færri stöðum.
- Gildi sauðfjárbúskapar fyrir menninguna í landinu var viðmælendur meðal bænda ofarlega í huga.
- Kaup á jörðum á almennum markaði til að hefja á þeim sauðfjárbúskap virðast sjaldgæf og samkeppni við fjársterka aðila erfið víða um land.
- Verðmætasköpun sauðfjárræktar í formi sláturfjár var um 5,5 Gkr. 2014 (milljarðar kr.). Verðmætasköpun í formi slátrunar var um 1,9 Gkr. og gróflega áætluð 3,3 Gkr. í úrvinnslu kjöts og kjötmetis af sauðfé. Úrvinnslan fer að mestu fram utan höfuðborgarsvæðisins og því eru allir þessir þættir mikilvægir í atvinnulífi landsbyggðanna.
- Verðmætasköpun í ull og úrvinnslu hennar er að mestu á höfuðborgarsvæðinu eða um 630 Mkr. Verðmæti ullar frá bændum var 160 Mkr. og 88 Mkr. í formi þvottar árið 2014. Gríðarleg verðmæti verða hins vegar til þegar þrjónað er úr ullinni eða líklega á bilinu 2-4 milljarðar króna.
- Ef sauðfjárú með 562 lömb til nytja stendur á bak við 13 mánaða vinnu þá má áætla störf í sauðfjárrækt samtals um 1.050 árið 2014. Störf í slátrun eru metin um 150, störf í úrvinnslu kjöts og annarra sláturfurða 320, afleidd störf vegna viðskipta býlis og bónda 300 í heimabyggð en 130 utan heimabyggðar.
- Heldur mikið virðist framleitt af lambakjöti um þessar mundir. Ef heldur sem horfir er líklegt að raunverð til bænda lækki frekar en hitt. Verðið þarf að vera hæfilegt þannig að slátrun og úrvinnsla gangi vel en bændur fái sitt, langtímahagsmunir bænda felast í getu slátrunar og úrvinnslu að þróa og markaðssetja verðmætari vöru. Greinin stendur frammi fyrir áskorunum á þessu sviði.
- Verðmætasköpun í ull og úrvinnslu hennar er að mestu á höfuðborgarsvæðinu eða um 630 Mkr. Verðmæti ullar frá bændum var 160 Mkr. og 88 Mkr. í formi þvottar árið 2014. Gríðarleg verðmæti verða hins vegar til þegar þrjónað er úr ullinni eða líklega á bilinu 2-4 Gkr.

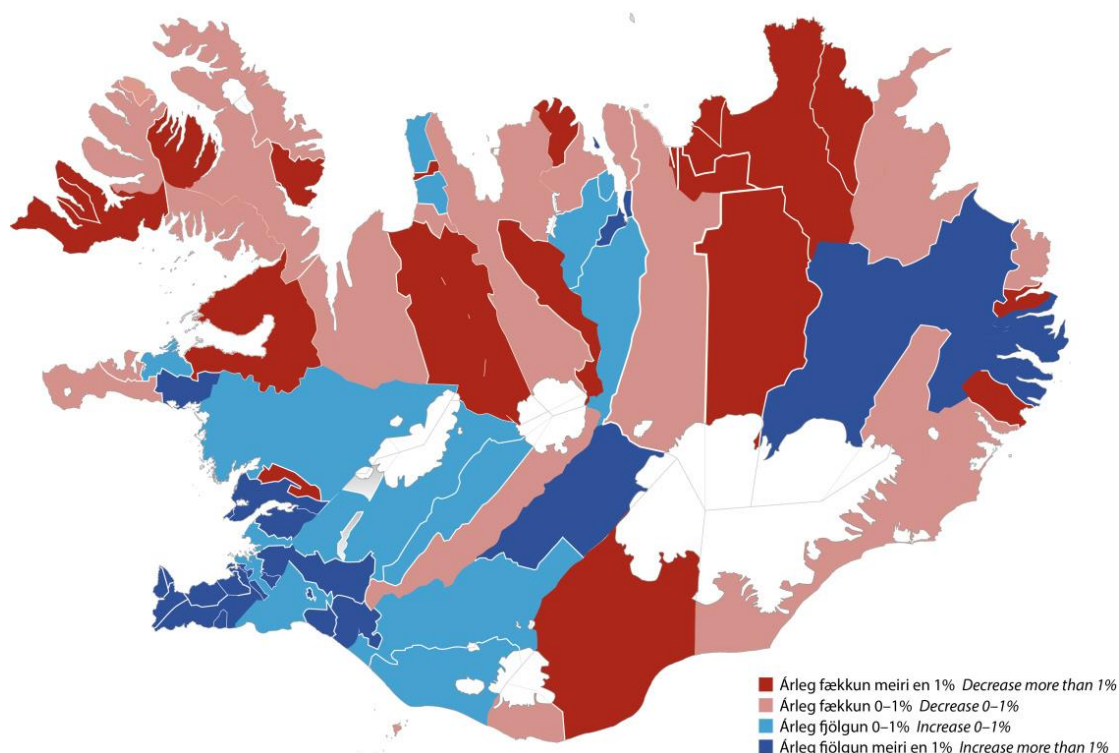
## 2. INNGANGUR

Þessi skýrsla er afrakstur verkefnis sem unnið var að beiðni Landssamtaka sauðfjárþænda. Samkvæmt samningi skyldi skoða samfélagslega þýðingu sauðfjárþúskaþar þar sem hann er stundaður og m.a. leita svara við því hvað heldur uppi samfélögum í strjálþýli, hvaða gildi sauðfjarræktin hafi í strjálþýli og fjölda lögbýla í áþúð og hversu mörg þeirra eru með sauðfjarrækt. Nálgunin í verkefninu var í stórum dráttum svipuð og þegar fram fer mat á samfélagslegum áhrifum framkvæmda eða atvinnustarfsemi. Hér voru þó tekin til skoðunar færri svið samfélagsins eða íþúapróun, efnahagur og samfélag og lífsstíll. Gagna var aflað hjá opinberum aðilum s.s. Hagstofu Íslands, Þjóðskrá, Landssamtökum sauðfjárþænda og Bændasamtökum Íslands. Þá var aflað upplýsinga meðal sláturleyfishafa, úrvinnslustöðva og þjónustuaðila við landþúnað, bæði tölulegum upplýsingum og tekin voru sérfræðingaviðtöl. Til að nálgast upplýsingar um andann í samfélaginu eða það sem kallað er í þessari skýrslu samfélag og lífsstíll voru tekin í upphafi árs 2015 hálfstöðluð símaviðtöl við þændur í héruðum þar sem sauðfjárþúskaþur er mikilvæg atvinnugrein. Í skýrslunni er annars vegar um að ræða lýsingu á stöðu sauðfjarræktarinnar um þessar mundir og hins vegar lagt mat á breytingar sem geta átt sér stað ef samdráttur á sér stað í sauðfjárþúskaþ en sá þáttur byggist að mestu á niðurstöðum verkþáttar 2.

Verkefnið var einkum unnið á tímabilinu frá desember 2014 til mars 2015. Þeir sem unnu að því voru Hjalti Jóhannesson, landfræðingur og aðstoðarforstöðumaður RHA og Jón Þorvaldur Heiðarsson, hagfræðingur og lektor við viðskiptadeild Háskólans á Akureyri. Jón vann einkum að kafla um efnahag en Hjalti að öðrum köflum. Öllum þeim sem veittu upplýsingar fyrir verkefnið, einkum Sigurði Eypórssyni framkvæmdastjóra Landssamtaka sauðfjárþænda, auk annarra sem aðstoðuðu á annan hátt er þakkað fyrir samstarfið og þeirra framlag.

### 3. ÍBÚAÞRÓUN Í STRJÁLBÝLI

Í kaflanum er fjallað um helstu þætti íbúáþróunar í strjálbýli<sup>1</sup> á landinu í heild og einstökum landshlutum. Ljóst er að sauðfjárbúskapurinn er misjafnlega mikilvægur eftir landshlutum (Mynd 7, bls. 17). Með því að skoða strjálbýli samkvæmt gögnum Hagstofunnar telja höfundar að komast megi nærri því að lýsa aðstæðum í stórum dráttum þar sem sauðfjárbúskapur er stundaður. Hér má sjá kort úr Hagtíðindum (Hagstofa Íslands, 2013) sem sýnir árlega fjölgun eða fækkun eftir sveitarfélögum á tímabilinu 2003-2013. Greinilegt er að árleg fækkun er algengari í sveitarfélögum á svæðum þar sem sauðfjárbúskapur er mikilvæg atvinnugrein. Fjölgun á sér stað á höfuðborgarsvæðinu og nærsvæitum á Suður- og Vesturlandi, á Akureyri og þremur aðliggjandi sveitarfélögum og í Fjarðabyggð og á Fljótsdalshéraði. Hafa þarf í huga að sameining sveitarfélaga yfir stór landsvæði, jafnvel heil héruð, felur í sér einhvern svæðisbundinn mun á íbúáþróun gömlu hreppanna.



Heimild: Hagstofa Íslands (2013)

Mynd 1. Íbúáþróun eftir sveitarfélögum 2003-2013

<sup>1</sup> Í kaflanum er almennt notað hugtakið strjálbýli í stað hugtaksins dreifbýli til að gæta samræmis við orðanotkun Hagstofu Íslands.

### 3.1. Þróun íbúafjölda í strjálbýli

Alls bjuggu rúmlega 16.300 manns í skilgreindu strjálbýli árið 2014 eða aðeins 5% landsmanna. Íbúum í strjálbýli fækkaði um 1.963 á tímabilinu 2000 til 2014 eða um tæp 11%. Nemur fækkunin á þessu tímabili talsvert meiru en sem nemur íbúafjölda strjálbýlis Austurlands alls í dag. Tafla 1 sýnir þessa þróun. Fækkun einstaklinga er mest í strjálbýli á Norðurlandi eystra, tæplega 600 manns en hlutfallslega mest fækkun á Vestfjörðum eða 24%. Á allra síðustu árum virðist hafa náðst viðspyrna á Norðurlandi vestra sem er einnig undantekning að því leyti að þar býr hæsta hlutfall íbúanna í strjálbýli eða tæplega þriðjungur. Í skilgreindu strjálbýli á suðvesturhorninu hefur skv. tölum Hagstofunnar fjölgað um rúmlega 330 manns. Er hluti af skýringunni sú að skilgreining á afmörkun þéttbýlis breyttist árið 2010 sem torveldar samanburð milli ára. Búast má við að í strjálbýli á höfuðborgarsvæðinu sé einkum um að ræða búsetu sem ekki tengist landbúnaðarstarfsemi.

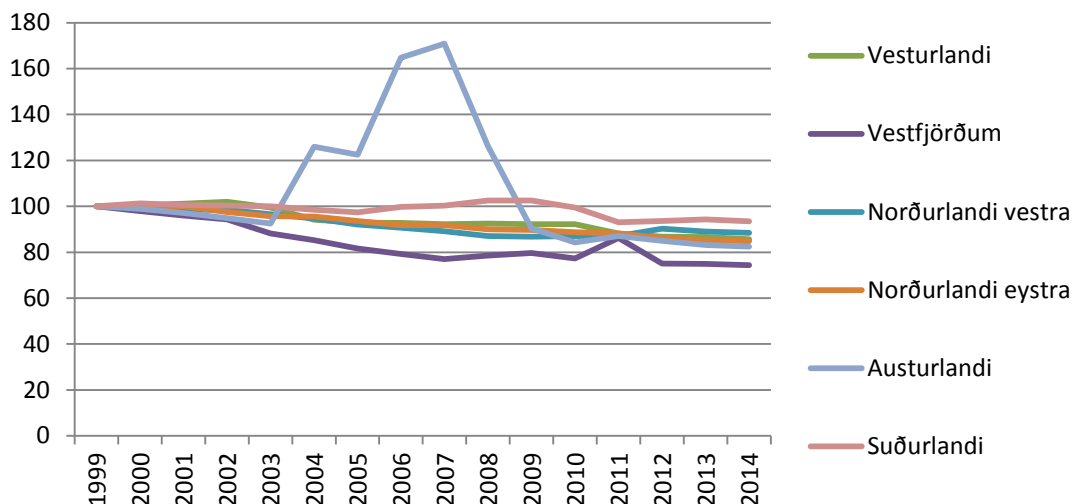
Tafla 1. Fjöldi og hlutfall íbúa í strjálbýli 2000, 2005, 2010 og 2014 eftir landshlutum

	2000		2005		2010		2014	
	Fjöldi	Hlutfall	Fjöldi	Hlutfall	Fjöldi	Hlutfall	Fjöldi	Hlutfall
<b>Höfuðborgarsvæði</b>	456	0,3%	448	0,2%	500	0,2%	767	0,4%
<b>Suðurnes</b>	97	0,6%	89	0,5%	81	0,4%	119	0,6%
<b>Vesturland</b>	2.919	20,8%	2.701	18,7%	2.679	17,4%	2.491	16,1%
<b>Vestfirðir</b>	965	11,7%	804	10,6%	761	10,5%	732	10,5%
<b>Norðurland vestra</b>	2.686	33,7%	2.483	32,3%	2.345	31,3%	2.384	32,9%
<b>Norðurland eystra</b>	3.823	13,6%	3.571	12,6%	3.388	11,7%	3.238	11,1%
<b>Austurland</b>	2.053	17,2%	2.542	20,7%	1.750	14,0%	1.712	13,7%
<b>Suðurland</b>	5.272	25,3%	5.068	23,3%	5.176	21,7%	4.865	20,2%
<b>Samtals</b>	18.271	6,5%	17.706	6,0%	16.680	5,3%	16.308	5,0%

Heimild: Hagstofa Íslands 2015c

Mynd 2 sýnir þróun mannfjöldans í strjálbýli sem vísitölu fyrir hvert ár og alla landshluta nema suðvesturhornið á tímabilinu 1999-2014, þar sem 1999 er sett sem 100<sup>2</sup>.

<sup>2</sup> Ath. að tölum fyrir strjálbýli á höfuðborgarsvæðinu og á Suðurnesjum var sleppt í þessari greiningu þar sem breytingar sem áttu sér stað á skilgreiningu þéttbýlis árið 2010 höfðu mikil áhrif þar og torvela því samanburð fyrir og eftir.



Hagstofa Íslands 2015c

## Mynd 2. Mannfjöldapróun í strjálbýli (1999=100)

Mesta fækkunin átti sér stað á Vestfjörðum eða um fjórðung á þessu tímabili og kom m.a. eftirfarandi fram hjá viðmælanda sem þar býr „Það eru tveir bæir eftir á svæðinu [þar sem viðkomandi býr] með sauðfé - varla íbúar heldur; 3-4 eftir. Jarðir eru bara yfirgefna“. Austurland sker sig úr á myndinni þar sem starfsmenn við stórframkvæmdir árin 2004-2008 voru sumir á íbúaskrá sveitarfélaganna. Yfir tímabilið 1999-2014 varð fækkunin í strjálbýli þó næst mest á Austurlandi þrátt fyrir þessa tímabundnu uppsveiflu.

Í aðdraganda kreppunnar 2008 átti sér stað lítilsháttar fjölgun á Suðurlandi. Þar er væntanlega um að ræða um „counter-urbanization“ sem er þróun sem einkennist af flutningi fólks úr borgum í strjálbýli eða minna þéttbýli í nágrenni borganna (Champion, 1991). Atvinnuháttabreytingar hafa verið miklar á Suðurlandi á tímabilinu 1999-2014 þar sem ferðaþjónustan hefur verið að sækja í sig veðrið, einkum eftir hrun. Er hún að verða ein helsta atvinnugreinin sumstaðar í strjálbýli, ýmist stunduð samhliða búskap eða í stað hans<sup>3</sup>. Einn viðmælandi okkar á Suðurlandi sagði svo: „Bæir hverfa mikið úr ábúð, við erum búin að missa alla nágretta okkar“. Átti viðkomandi m.a. við að ferðaþjónustan hefði tekið við af búskap á viðkomandi jörðum, að þær væru orðnar sumardvalarstaðir eða að þar byggi fólk að hluta til og að hluta til á höfuðborgarsvæðinu. Í Eyjafirði hefur svipuð þróun verið að eiga sér stað, einkum í nágrenni Akureyrar, að byggð með yfirbragði þéttbýlis hefur sprottið

<sup>3</sup> Hér vantar þó upplýsingar til að hægt sé að fullyrða um umfang þessa, þ.e. ekki eru til opinberar tölur um atvinnugreinaskiptingu fyrir einstök landsvæði.

upp á undanförunum árum. Hafði viðmælandi í Eyjafirði þetta um þá þróun að segja: „Það er að myndast ‚dead zone‘ kringum Akureyri þar sem landbúnaður og sérstaklega sauðfjárrækt þrífst illa“.

Mynd 2 sýnir einnig að mjög hefur dregið úr fækkun íbúa í strjálbýli á Norðurlandi vestra á seinni hluta tímabilsins sem hér er til skoðunar. Í ljósi þess hve hátt hlutfall íbúa landshlutans býr í strjálbýli hefur þessi staðreynd enn þyngra vægi. Viðhorf viðmælenda gagnvart íbúapróun og tengdum þáttum á Norðurlandi vestra voru enn fremur jákvæð þannig að hér er um áhugaverða þróun að ræða sem vert er að fylgjast með á komandi árum og mögulega til að læra af fyrir aðra landshluta. Í ljósi þess hve hátt hlutfall íbúa Norðurlands vestra býr í strjálbýli má þó reikna með að samfélagið þar sé viðkvæmara fyrir öllum breytingum sem varða landbúnaðinn og þarf að huga sérstaklega að því varðandi aðgerðir sem hafa áhrif á þróun landbúnaðar.

Á Vesturlandi og Norðurlandi eystra var þróunin í stórum dráttum með svipuðum hætti og var heildar fækkun yfir tímabilið kringum 15%. Fækkunin var þó stöðugri á Norðurlandi eystra en á Vesturlandi þar sem nokkuð dró úr íbúafækkun um miðbik tímabilsins og er ekki ólíklegt að nálægð við höfuðborgarsvæðið hafi haft þar nokkur áhrif líkt og á Suðurlandi.

### 3.2. *Búferlaflutningar í strjálbýli*

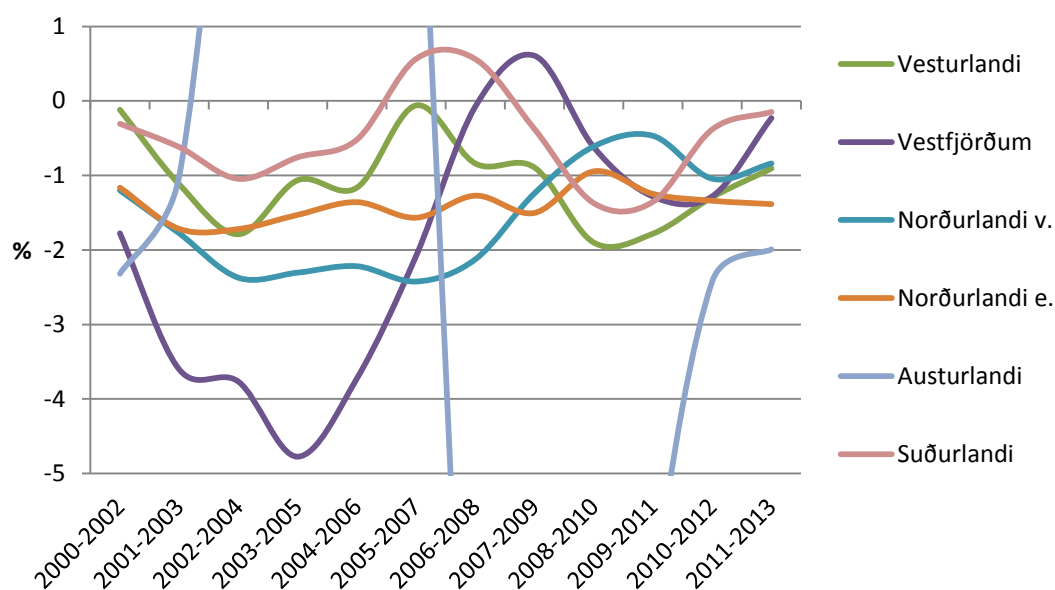
Mynd 3 sýnir búferlaflutninga íbúa í strjálbýli eftir landshlutum tímabilið 2000-2013, nánar tiltekið sýnir myndin fjölda aðfluttra umfram brottflutta á hverja 100 íbúa<sup>4</sup>. Þetta er gert til þess að auðveldara sé að bera saman umfang búferlaflutninga á misjafnlega fjölmennum svæðum. Notað er hlaupandi þriggja ára meðaltal til að auðveldara sé að átta sig á þróuninni.

Óvenjulega miklir búferlaflutningar áttu sér stað fyrir og eftir fjármálahrunið til og frá strjálbýli sem er hluti af höfuðborgarsvæðinu og Suðurnesjum. Ekki er gott að fullyrða um ástæður þessa en áhrif mikils íbúafjölda á nálægum þéttbýlissvæðum á búferlaflutninga eru mikil. Umfang búferlaflutninga ræðst mjög af íbúafjölda þeirra staða sem straumar liggja frá og til, svo og vegalengdinni milli staðanna sbr. grundvallarkenningar um búferlaflutninga allt frá Ravenstein (1885). Einnig er möguleiki að breytt skilgreining á afmörkun þéttbýlis árið 2010 hafi haft áhrif þarna.

---

<sup>4</sup> Oftast er miðað við búferlaflutningatíðni á hverja 1.000 íbúa en hér er miðað við 100 íbúa þar sem yfirleitt er um fámenn svæði að ræða.

Sökum þess hve þetta flækir stöðuna og að þarna er landbúnaður hverfandi atvinnugrein var þessum landshlutum sleppt á myndinni. Austurland er einnig sérstakur kapítuli út af fyrir sig líkt og í annarri tölfræði fyrir landshlutann á þessum tíma. Erlendir starfsmenn sem fluttu að og frá vegna framkvæmda við virkjun og álver vógu þungt í búferlaflutningum til og frá strjálbýli í landshlutanum á þessum tíma og voru búferlaflutningar fremur neikvæðir fyrir strjálbýli landshlutans þegar upp var staðið. Sjá einnig Hjalti Jóhannesson o.fl. (2010). Til þess að unnt sé að átta sig á þróun búferlaflutninga fyrir aðra landshluta er kvarðinn skorinn þannig að öfgarnar í búferlaflutningum á Austurlandi sjást ekki á myndinni<sup>5</sup>.



Heimild: Hagstofa Íslands (2015c)

### Mynd 3. Aðfluttir umfram brottflutta í strjálbýli eftir landshlutum 2000-2013, tíðni flutninga á hverja 100 íbúa (þriggja ára hlaupandi meðaltal)

Búferlaflutningar til og frá strjálbýli í öðrum landshlutum voru ekki jafn sveiflukenndir en voru neikvæðir flest árin. Af einstökum landshlutum var tíðni búferlaflutninga úr strjálbýli neikvæðust á Vestfjörðum sem nemur um 5 af hundraði árið 2003. Einnig má sjá nokkuð neikvæða stöðu á Norðurlandi. Áhugavert er að búferlaflutningar eru talsvert ólíkir fyrir og eftir fjármálahrunið einkum á Vestur- og Suðurlandi.

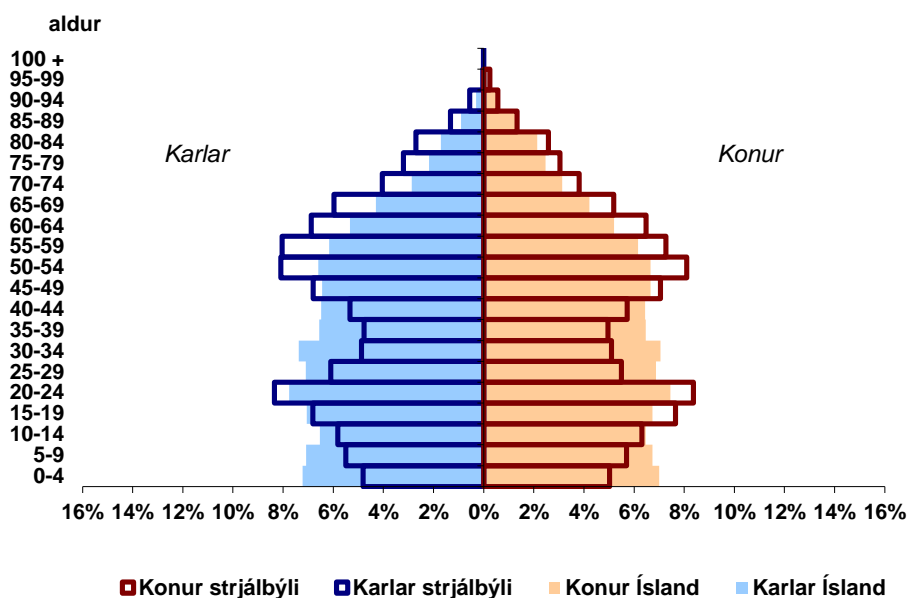
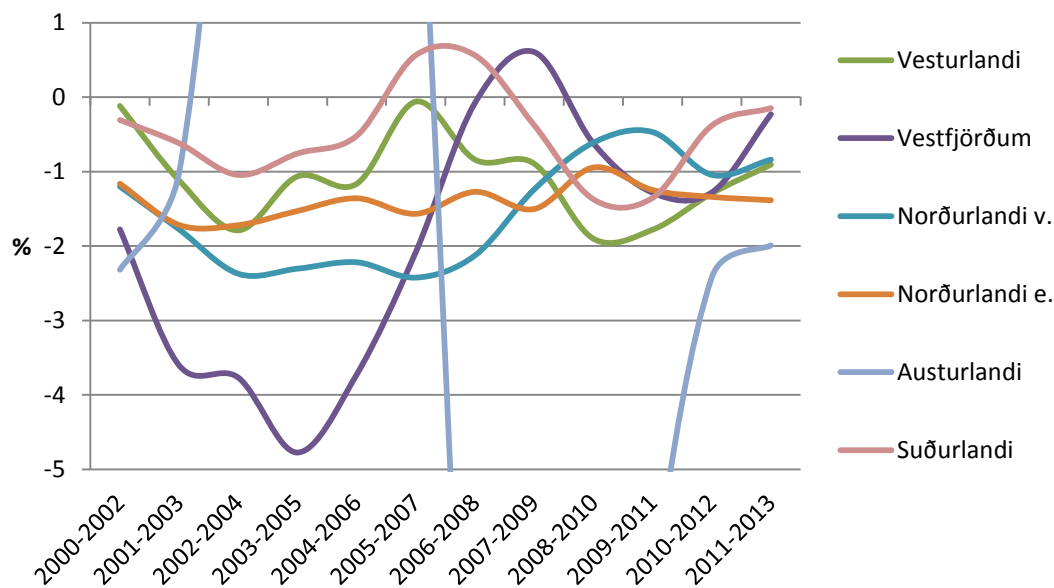
<sup>5</sup> Aðflutningur sem nam rúmlega 22 af hundraði 2005 og brottflutningur um 27 af hundraði 2008.

### 3.3. *Samsetning mannfjölda í strjálbýli*

Þegar skoðuð er samsetning mannfjöldans í strjálbýli eftir kyni og aldri kemur fram að hún er mjög frábrugðin stöðunni á landinu í heild. Aldurspíramídi sýnir þessa stöðu ágætlega (Mynd 4). Aldurspíramídið er lesinn þannig á að lóðrétta ásnum eru fimm ára aldursflokkar og á lárétta ásnum er hlutfall af íbúafjölda hvors kyns; til hægri fyrir konur og til vinstri fyrir karla. Láréttu súlurnar sýna síðan hlutfallslega skiptingu hvers aldursflokks sem hlutfall af heildarfjölda hvors kyns í strjálbýli annars vegar (súlur með bláum og rauðum línum) og á landinu sem heild til samanburðar (skyggðar súlur með bláum og rauðum lit).

Greinilegt er að hlutfallslega fleiri eru í eldri aldursflokkum í strjálbýli en á landinu í heild, eða frá 45 ára aldri og upp úr. Virðist þessi munur vera heldur meira áberandi meðal karla. Það sem er sérstaklega alvarlegt við þessa stöðu er að ungt, fullorðið fólk 25-45 ára er hlutfallslega mun færri en á landinu sem heild og af því leiðir að yngri börn eru einnig hlutfallslega mun færri.





Heimild: Hagstofa Íslands (2015c)

**Mynd 4. Hlutfallsleg skipting mannfjölda eftir kyni og aldri í strjálbýli á Íslandi árið 2014 (aldurspíramídi)**

Því má velta fyrir sér hvort ferlið gangi ekki oft þannig fyrir sig að börn bænda flytji að heiman í þéttbýlið, mennti sig, stofni fjölskyldu og taki fyrstu skrefin að mynda einhverjar eignir. Síðan hætti foreldrar búskap um sjötugt og þá kannski taka börnin við og flytja í sveitina með fjölskyldu sína en þá eru þau kannski um fertugt og börn þeirra jafnvel frekar á aldrinum 10-20 ára en 0-10 ára.

Fyrir framtíð strjálbýlisins er þessi þróun alvarleg á margan hátt og endurnýjun meðal bænda er hægari en æskilegt má teljast. Fækkun barna leiðir til þess að

erfiðara verður að halda úti leik- og grunnskólum og við sameiningar mjög fámennra skóla getur skólaakstur orðið heldur langur fyrir börnin og þrátt fyrir sameiningar eru skólarnir í sumum tilvikum fámennar stofnanir. Sveitarfélög í strjálbýli geta lent í erfiðri stöðu vegna hás kostnaðar við fræðslumál og langvinnar og erfiðar deilur geta átt sér stað innan samfélaganna vegna þess að nauðsynlegt getur verið að grípa til aðgerða sem hugnast hluta íbúanna illa. Má þar t.d. nefna Suður-Þingeyjarsýslu sem hefur orðið illa fyrir barðinu á fækkun barna, sjá t.d. Hjalti Jóhannesson og Trausti Þorsteinsson (2007) sem er fyrsta skýrslan af nokkrum þar sem fram komu tillögur um færar leiðir til að mæta þessum aðstæðum á svæðinu.

Ýmis önnur þjónusta á erfiðara um vik að þrífast á svæðum sem fækkun barnafjölskyldna á sér stað enda er þar fólgin drifkraftur samfélagsins á margan hátt. Sömuleiðis er óhægara um vik að sinna þjónustu við eldra fólk á svæðum þar sem kvarnast hefur út úr heilbrigðisþjónustu og þar sem strjálbýli er mikið og færri íbúar standa undir samfélaginu og greiða til þess skatta. Það er því alvarleg þróun sem mannfjöldapíramídarnir sýna en hún er þó hvorki óvænt né ný af nálinni.

Í viðauka er að finna samskonar aldurspíramída fyrir íbúa strjálbýlis allra átta landshlutanna. Sú mynd sem þar kemur fram fyrir flesta landshluta er keimlík og segir í stórum dráttum sömu sögu og það sem fjallað var um hér að framan.

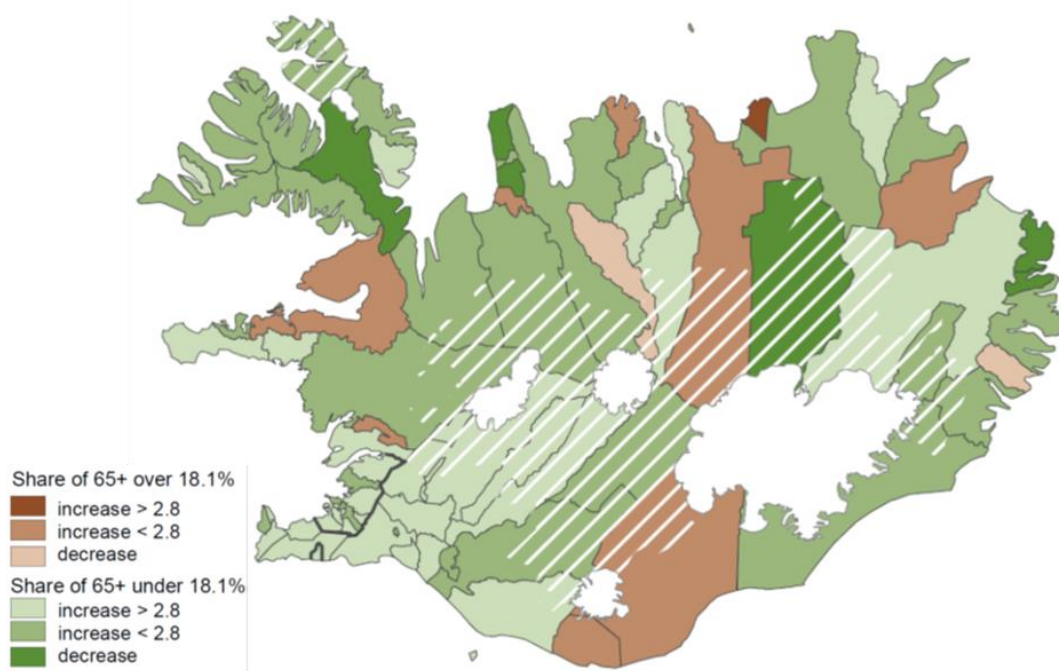
Í skýrslu Vífils Karlssonar (2015) kom fram að á tímabilinu 1998-2014 fækkaði börnum<sup>6</sup> til sveita á bilinu 24-50%. Mest fækkaði á Vestfjörðum og Austurlandi en minnst á Norðurlandi vestra og Suðurlandi. Á sama tíma fjölgaði börnum um 3% á Íslandi. Hvað fullorðna varðaði þá var meiri mismunur á milli svæða. Þannig fækkaði fullorðnum um 6,6% á Vesturlandi og um 25% á Vestfjörðum en þeim fjölgaði hins vegar um 3,5% á Suðurland. Í öðrum landshlutum var fækkunin svipuð og á Vesturlandi.

Fram kom í mörgum viðtölum að bændur töldu að endurnýjun íbúafjöldans væri ekki nógu hröð á landbúnaðarsvæðunum, samanber einnig mannfjöldapíramídana sem þegar hafa verið sýndir. Meðal annars komu eftirfarandi ummæli fram hjá viðmælendum: „Aldursamsetning er fáránleg, það er lítil endurnýjun, of lítið af ungu fólki“ og „Fólk situr jarðir of lengi – fá beingreiðslur eftir 63 ára aldur án þess að framleiða og hokrar áfram“ og enn fremur „Þetta horfir ekki of vel, fleiri og fleiri bæir byggja á hjónum einum saman. Árið 2001 var ég yngsti bóndinn á svæðinu og er það

---

<sup>6</sup> Yngri en 18 ára.

ennþá“. Auðvitað tóku viðmælendur misjafnlega djúpt í árinna að þessu leyti og ekki er hægt að draga of miklar ályktanir af svæðisbundnum mismun út frá viðtölunum sem voru 16 talsins í öllum landshlutum.



Meðaltal 65 ára og eldri fyrir Norðurlöndin er 18,1% og meðal fjölgun 2,8% á tímabilinu 2008-13

Heimild: Johanna Roto o.fl. (2014)

#### Mynd 5. Hlutfall íbúa 65 ára og eldri og fjölgun á tímabilinu 2008-2013

Fróðlegt er að setja þróun héraendis í samhengi við það sem er að gerast erlendis. Mynd 5 sýnir hlutfall þeirra sem eru eldri en 65 ára miðað við meðaltalshlutfall Norðurlandanna sem er 18,1% og fjölgun á tímabilinu 2008-2013 sem var 2,8% að meðaltali á Norðurlöndunum. Hvort tveggja er greint eftir sveitarfélögum. Sjá má að flest sveitarfélög landsins eru undir þessu meðaltalshlutfalli en nokkur eru með hlutfallslega fleiri eldri íbúa. Ekki er auðvelt að greina sérstakt mynstur á þessu korti út frá því hvort um er að ræða svæði þar sem sauðfjárbúskapur er ríkjandi eða ekki.

Önnur aðferð við að sýna samsetningu mannfjöldans er að skoða framfærsluhlutfall. Framfærsluhlutfall mælir hlutfall barna og/eða eldra fólks á tilteknu svæði miðað við þá íbúa sem eru á vinnualdri. Það má greina í framfærsluhlutfall ungra (0-19 ára) og framfærsluhlutfall aldraðra (65 ára og eldri).

Tafla 2 sýnir framfærsluhlutfall á landinu öllu og í strjálbýli í einstökum landshlutum þann 1. janúar 2014. Greinilegur munur er á stöðunni á landinu öllu og einstökum landshlutum að þessu leyti. Framfærsluhlutfall ungra í strjálbýli er oftast undir

landsmeðaltali en er misjafnt eftir svæðum. Óvenjuleg staða virðist vera uppi í strjálbýli á Norðurlandi vestra þar sem þetta framfærsluhlutfall ungra er hærra en landsmeðaltalið og þar er hæsta heildar framfærsluhlutfalli í strjálbýli. Framfærsluhlutfall aldraðra er hins vegar að jafnaði mun hærra í strjálbýli en á landinu öllu og er það hæst í strjálbýli á Vestfjörðum en lægst í strjálbýli sem tilheyrir höfuðborgarsvæðinu.

**Tafla 2. Framfærsluhlutfall (%) og fjöldi kvenna á hverja 1.000 karla í strjálbýli 1. janúar 2014**

	Framfærsluhlutfall ungra (0-19 ára)	Framfærsluhlutfall aldraðra (65 og eldri)	Samtals framfærsluhlutfall	Konur á hverja 1000 karla
Ísland	46,2	22,3	68,4	994
Strjálbýli á höfuðborgarsvæði	32,1	21,9	54,0	763
Strjálbýli á Suðurnesjum	31,9	33,3	65,3	750
Strjálbýli á Vesturlandi	38,1	28,0	66,1	880
Strjálbýli á Vestfjörðum	37,4	38,1	75,5	853
Strjálbýli á Norðurlandi vestra	47,4	31,6	79,0	945
Strjálbýli á Norðurlandi eystra	43,1	33,0	76,0	919
Strjálbýli á Austurlandi	33,2	33,1	66,4	769
Strjálbýli á Suðurlandi	41,1	25,6	66,7	896

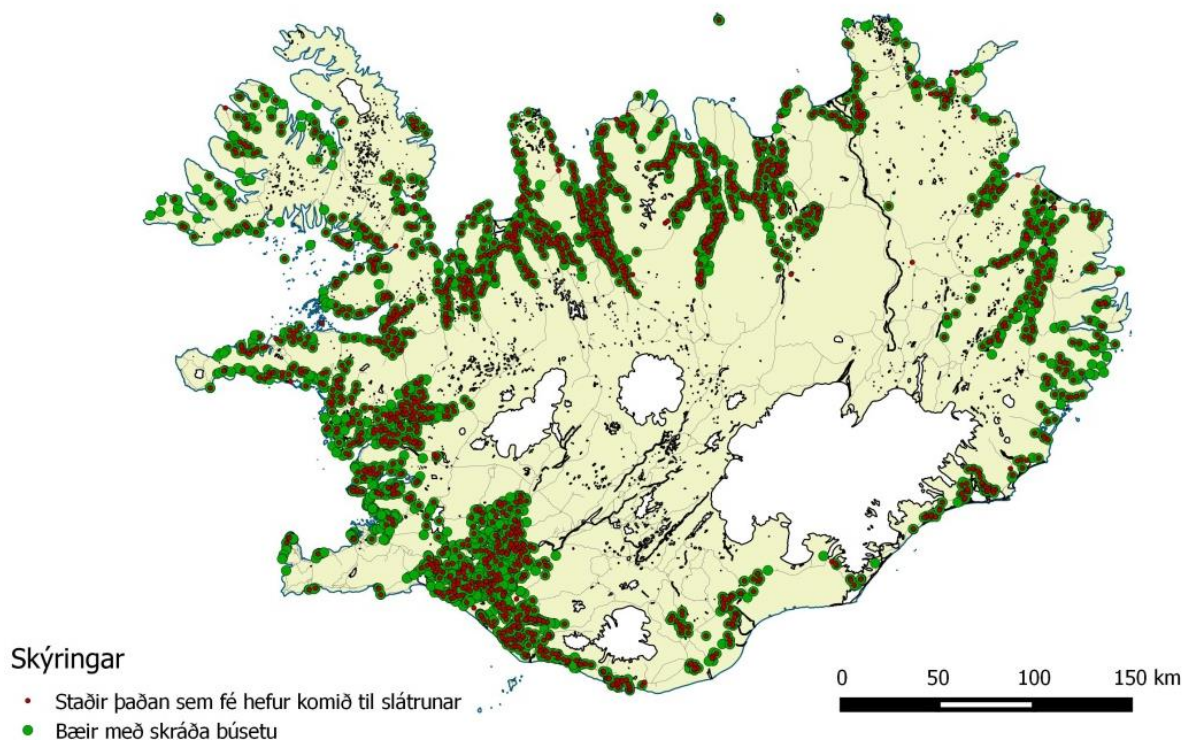
Heimild: Hagstofa Íslands 2015c

Taflan sýnir einnig samanburð á fjölda kvenna á hverja 1000 karla í strjálbýli landshlutanna og á landinu sem heild. Þarna má sjá að fæstar konur eru hlutfallslega í strjálbýli sem tilheyrir höfuðborgarsvæðinu og Suðurnesjum. Af strjálbýli í öðrum landshlutum er staðan að þessu leyti verst á Austurlandi en best á Norðurlandi vestra.

### 3.4. Býli í ábúð og býli með sauðfjárbúskap

Skýrsluhöfundar fengu upplýsingar úr þjóðskrá og lögbýlaskrá þannig að unnt var að finna þau lögbýli þar sem einhver var skráður til heimilis árið 2014. Töldust þau vera rúmlega 3.350 talsins. Einnig fengust staðsetningarhnit þessara býla og þannig reyndist unnt að sýna þessa staði á korti. Mynd 6 sýnir dreifingu þessara býla yfir landið. Þéttleikinn er mestur á Suðurlandi og Vesturlandi en minnstur á Vestfjörðum. Eitthvað er um að skráð lögbýli séu í allra næsta nágrenni þéttbýlis eða virðast jafnvel staðsett inni í þéttbýli. Starfsemi og notkun býlanna er einnig fjölbreytileg og ekki alltaf tengd landbúnaði. Þannig má ætla að raunverulegir bæir með búsetu séu

talsvert færri en þetta. Hins vegar gefur þetta ágætt yfirlit, sérstaklega ef horft er framhjá staðsetningu innan þéttbýlis eða í næsta nágrenni.



Heimild: Þjóðskrá, Bændasamtök Íslands og Landssamtök sauðfjárbænda, grunnkort Landmælingar Ísl.

#### Mynd 6. Bæir með skráða búsetu og staðir þaðan sem fé kom til slátrunar 2014

Einnig fengust gögn frá Bændasamtökum Íslands og Landssamtökum sauðfjárbænda yfir þá staði eða býli sem fé kom frá til slátrunar árið 2014. Þau gögn ættu þá að segja til um hvar sauðfjárbúskapur er stundaður. Samkvæmt listanum frá samtökunum kom sláturfé frá um 2.560 stöðum eða býlum. Í listanum var talsverður fjöldi staða eða býla talinn oftast en einu sinni þar sem fé var sent til slátrunar á fleiri en einn stað í 365 tilvikum<sup>7</sup>. Þá var talsvert um að fé væri sent til slátrunar úr heimilisföngum í þéttbýli eða í 77 tilvikum. Loks var talsvert um að fleiri en eitt býli væri í viðkomandi heimilisfangi (fleirbýli) eða um 100 tilvik. Þannig virðist fé hafa verið sent til slátrunar frá tæplega 2000 stöðum sem eru rauðu punktarnir sem sjá má á myndinni (Mynd 6). Áhugavert er hve víða er stundaður sauðfjárbúskapur þar sem búseta er á annað borð. Sérstaklega virðist búseta og sauðfjárbúskapur falla vel saman um norðanvert landið og um miðbik Austurlands. Þótt sauðfjárbúskapur sé mjög algengur á Suður- og Vesturlandi þá er hann greinilega bara stundaður á hluta

<sup>7</sup> Í 306 tilvikum var sent á tvo staði, í 56 tilvikum á þrjú staði og í þremur tilvikum á fjóra staði.

býla og búsetan í strjálbýli á þessum stöðum byggist þá mikið á annarri starfsemi. Á Vestfjörðum og sunnanverðum Austfjörðum eru svæði þar sem er skráð búseta á mörgum bæjum en enginn sauðfjárbúskapur. Það er athyglisvert því fyrirfram hefði mátt búast við að þar fylgdist búseta og sauðfjárbúskapur nokkuð vel að. Nokkuð er því um búsetu á jörðum á þessum svæðum skv. Þjóðskrá þrátt fyrir að enginn sauðfjárbúskapur sé þar stundaður.

Í viðtölum við 16 sauðfjárbændur í janúar 2015 var spurt um þróun hvað varðar fjölda jarða í ábúð og hvaða áhrif breytingar á búsetu hafi haft á samfélagsþróun á viðkomandi svæði. Staðan virðist vera mismunandi milli svæða hvað þetta varðar. Ásókn þéttbýlisbúa í jarðir er mikil á sumum svæðum, s.s. á Suðurlandi og í Eyjafirði og mátti heyra ummæli á borð við þessi: „Við þurfum að keppa við peningamenn um jarðir“. Rætt var um að áhrif þess að jarðir hverfi úr sauðfjárbúskap séu margvísleg, s.s. í tengslum við smalamennsku. Þannig verði erfitt að manna göngur, nýir eigendur kunni ekki til smalamennsku og þekki ekki vel landið sitt. Svipað gildi um ýmsan annan mannskap sem komi nýr í göngur og að eftir því sem búum fækki minnki skilningur á því hvernig göngur fara fram. Þetta var þó ekki algilt og staðan talin ágæt að mati sumra, t.d. á Norðurlandi vestra. Á Suðurlandi, þar sem göngur eða fjallferðir<sup>8</sup> taka marga daga, eða allt að einni viku, er þetta mikilvægur þáttur í menningunni á svæðinu og virðist eftirsótt að fá að taka þátt, bæði af heimamönnum og gestum. Á afréttum Rangæinga fara t.d. ferðamenn með í göngur, dag og dag, og greiðir þátttaka þeirra fyrir kostnað við göngurnar að verulegu leyti að sögn viðmælenda.

Fram kom að félagsleg þátttaka fari minnkandi sumstaðar, að það séu fáir sem halda uppi félagslífinu í sveitunum. Bæði töldu viðmælendur þetta vera vegna fækkunar bæja í ábúð og einnig breytts samfélags, s.s. aukins framboðs fjölmiðla og tilkomu netsins.

Samkvæmt viðtölunum er mikið um að bændur leitist við að sjá til þess að jarðir haldist í ábúð eftir að þeir hætta búskap. Allir viðmælendur nema einn höfðu annað hvort tekið við búi af foreldrum sínum eða tengdaforeldrum. Sá eini sem þetta gildi ekki um hafði tekið við jörð og búskap af nánum ættingja. Flestir voru sammála um að það að kaupa jarðir á almennum markaði sé erfitt eða nánast útilokað fjárhagslega.

---

<sup>8</sup> Eins og það kallast þar.

Ábendingar komu fram um að eitthvað sé um að fólk minnki við sig bústofninn en sitji áfram á jörðunum með mjög takmarkaðan búskap, það notfæri sér t.d. heimild til að nýta beingreiðslur eftir 63 ára aldur án þess að framleiða (Lög nr. 99/1993). Einn viðmælandi orðaði það svo að einhverjir séu „í búskap af gömlum vana“.

Sumstaðar háttar þannig til að mikil hlunnindi geta valdið því því að áherslan á nýtingu jarðanna sé ekki á landbúnaðinn heldur afraksturinn af hlunnindum og geti búskapur orðið stopull á sumum svæðum af þessum sökum: „Laxveiðiár í héraðinu hafa neikvæð áhrif. Jarðir sem eiga í ánum hafa svo mikið upp úr þeim að þar þarf ekki að stunda búskap til að hafa nægilega afkomu“.

Ekki er ásókn þéttbýlisbúa eða þeirra sem vilja stunda annars konar rekstur á búunum allsstaðar fyrir hendi og fara þau þá í eyði þegar búskap er hætt. Bar m.a. á þessu á Vestfjörðum og þá eru áhrifin önnur á þá sem eftir standa, s.s. auknir möguleikar á að nýta lönd: „Það eru allir farnir, við getum vaðið í slægjum!“ en almennt eru áhrifin ekki jákvæð og framtíð búsetu var máluð dökkum litum af sumum viðmælendum sbr. þessi ummæli: „Bæirnir í sveit x eru ekkert annað en málningin - það er kortér í Hornstrandir!“. Átti viðkomandi þá við að tilsýndar virtist um blómlega byggð að ræða; reisulega og nýmálaða bæi en þegar betur væri að gáð þá sé engin búseta á þessum bæjum. Líklega er svartsýni sem þessi ekki ný af nálinni og að svæði hafi átt sér ágæta framtíð lengi eftir að ummæli á borð við þessi hafi fallið um þau.

Í gildandi sauðfjársamningi (2008-2017) voru í fyrsta sinn teknir upp styrkir til nýliðunar í atvinnugreininni. Í samantekt Landssamtaka sauðfjárbænda (2014, 5. desember) um markmið sauðfjársamningsins og þróun greinarinnar kom fram að reynslan af þeim hafi verið góð. Á tímabilinu 2008-2014 hafi 151 fengið slíkan styrk sem verði að teljast mjög gott og að eftirspurnin sýni að margir hafi áhuga á að starfa í greininni.

## 4. EFNAHAGUR

Í kaflanum verður fjallað um verðmætasköpun í sauðfjárrækt, bein störf og afleidd störf vegna sauðfjárræktar og fleira sem varpar ljósi á efnahagslega þýðingu sauðfjárbúskaparins. Byggt er á fjölbreyttum gögnum, s.s. frá Hagstofu Íslands, Bændasamtökum Íslands, Landssamtökum sauðfjára, viðtölum við forsvarsmenn afurðastöðva og bændur.

### 4.1. Verðmætasköpun í sauðfjárrækt, fé til slátrunar

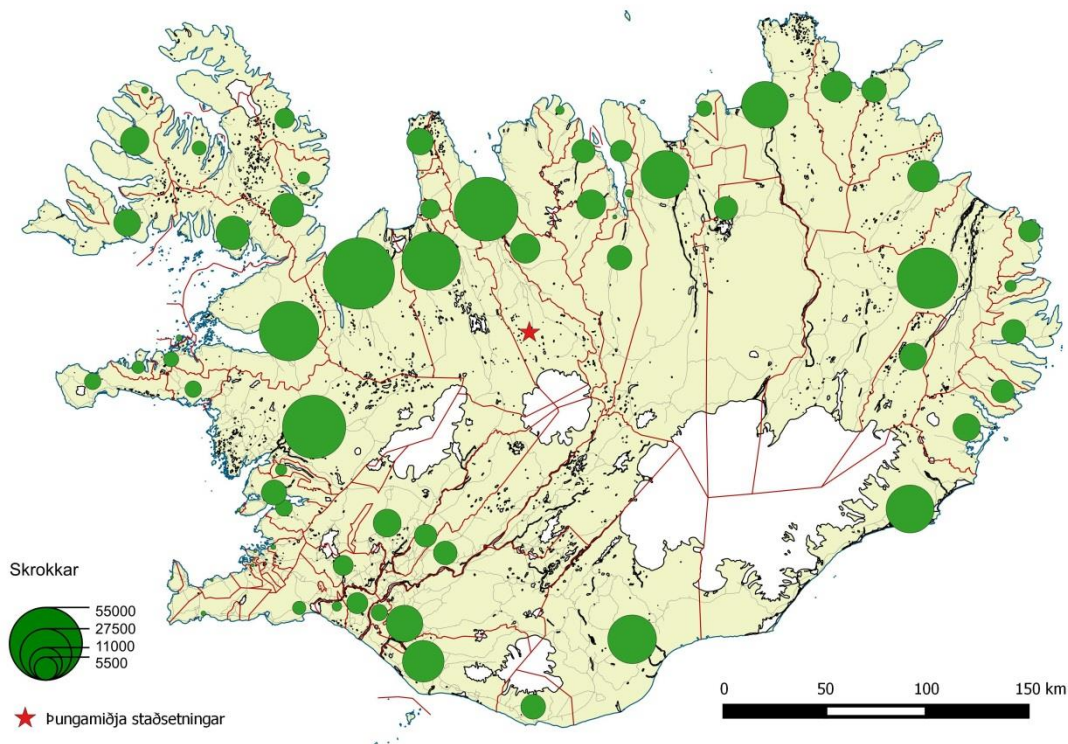
Afurðirnar af sauðfjárrækt eru ull og fé til slátrunar. Tekjur í sauðfjárrækt koma af sölu þessara afurða auk ríkisstyrks.

Varðandi fé til slátrunar þá er verðmætasköpun til sveita falin í eldi lambsins. Það er, að sjá til þess að lömb fæðist og séu alin þar til að slátrun kemur. Sláturhús kaupa lömb á fæti og því er verðmæti sláturlamba einfaldlega það sem markaðurinn er tilbúinn að greiða fyrir þau. Sláturhús kaupa einnig fullorðið fé til slátrunar en þau kaup eru ekki nema 3,6% af kaupum sláturhúsa á fé. Raunar eru þessi kaup á fullorðnu fé enn minni þar sem algengt er að bændur taki heim kjöt af fullorðnu þar sem svo lágt verð fæst fyrir það. Þá er sláturhúsið einungis að slátra fyrir bóndann en kaupir ekki afurðina.

Sauðfjárræktin er nokkuð misdreifð um landið. Staðsetning hennar veltur á landgæðum til sauðfjárræktar en ekki síður á því hvort land er eftirsótt af öðrum búgreinum svo sem kúabúskap. Á hagfræðimáli er sagt að sauðfjárræktin sé mest þar sem hún hefur hlutfallslega mestu yfirburðina. Það er að segja, hún sé mest stunduð þar sem hún stendur sterkast í samanburði við aðrar greinar.

Mynd 7 byggir á gögnum frá Bændasamtökum Íslands og Landssamtökum sauðfjára um fjölda fjár sem kemur til slátrunar úr hverju sveitarfélagi fyrir sig. Stærð hringjanna gefur til kynna fjölda fjár úr hverju sveitarfélagi. Leitast hefur verið við að staðsetja hringina nálægt áætlaðri miðju sveitarfélaganna eða þar sem byggðin er þéttust innan þeirra en það er auðvitað ákveðin námundun.





Heimild: Bændasamtök Íslands og Landssamtök sauðfjárbænda, grunnkort Landmælingar Íslands

#### Mynd 7. Fjöldi fjár slátrað eftir sveitarfélögum og þungamiðja staðsetningar

Myndin sýnir einnig það sem hér er kallað þungamiðja staðsetningar. Sú staðsetning er fundin þannig að hnit staðsetningar í hverju sveitarfélagi er margfölduð með fjölda þess fjár sem kemur til slátrunar úr hverju þeirra og er í raun reiknað vegið meðaltal þessara staðsetninga. Þannig fæst staðsetningarnhit sem er áætluð þungamiðja staðsetningar sauðfjárræktar í landinu öllu. Ekki kemur á óvart að sú staðsetning skuli vera á norðvestanverðu landinu eða nánar tiltekið á Eyvindarstaðaheiði milli Skagafjarðar og Húnaþings. Á norðvestanverðu landinu, að undanskildum Vestfjörðum, er sauðfjárræktin umfangsmest eða allt frá Borgarfirði í vestri yfir í Skagafjörð. Þá er sauðfjárrækt einnig umfangsmikil á Héraði og nokkur í Þingeyjarsýslum, Suðausturlandi, í grennd við Kirkjubæjarklaustur og í Rangárvallasýslu. Athyglisvert er hve fjöldi fjár er í raun lítill í Árnessýslu og Eyjafirði sem annars eru blómleg landbúnaðarhéruð en þar hefur kúabúskapur orðið ríkjandi. Mynd 6 á bls. 13 er áhugaverð í þessu samhengi en hún sýnir mikinn þéttleika sauðfjárbúskapar í Árnessýslu en greinilegt er þegar þessar tvær myndir eru bornar saman að fátt fé er á flestum bæjum þar. Á svæðum þar sem sauðfjárbúskapur er sú tegund búskapar sem helst ætti að geta þrífist, s.s. á Vestfjörðum, norðausturhorninu og sunnanverðum Austfjörðum má sjá að fátt fé kemur til slátrunar og

endurspeglar þetta líklega fyrst og fremst almenna hnignandi búsetu á þessum slóðum en ekki einu sinni sauðfjárrækt getur þrífist nema um lágmarks grunngerð sé að ræða í samfélaginu á viðkomandi stað. Á næstu töflu má sjá fjölda sláturfjár eftir svæðum.

Tafla 3. Fjöldi sláturfjár eftir landsvæðum 2014

Landsvæði	Fjöldi fullorðins fjár	Fjöldi lamba
Borgarfjörður	4.111	44.894
Snæfellsnes og Dalir	3.808	42.494
Vestfirðir og Norður Breiðafjörður	2.301	27.768
Strandir auk Nauteyrarhrepps gamla	2.167	25.862
Húnavatnssýslur	7.187	80.238
Skagafjörður	2.810	48.074
Eyjafjörður og Suður Þingeyjarsýsla	5.019	56.639
Norður Þingeyjarsýsla, Bakkafjörður og Vopnafjörður	3.622	41.708
Austurland miðhluti	4.832	65.608
Skaftafellssýslur	4.682	49.512
Suðurland, Reykjanes og Kjós	6.506	62.074
Ísland í heild	47.045	544.871

Heimild: Bændasamtök Íslands og Landssamtök sauðfjárbænda

Bændur fá greitt fyrir sláturlamb í samræmi við þyngd kjötskrokksins. Greiðslan er hins vegar ekki eingöngu fyrir skrokkinn heldur einnig innmat, gæru og fl. Verðið sem sláturhús greiða er svipað um allt land og er það nokkurskonar lögmál að svo verði alltaf. Enginn getur boðið áberandi lægra verð en hinir því þá fær hann engin viðskipti. Jafnframt er þrýstingur á alla hina að hækka verð ef einn gerir það. Auðvelt er að flytja sláturlömb landshorna á milli og samkeppnin milli sláturhúsa gerir það að verkum að verðið sem þau bjóða verður svipað. Það var um 600 kr./kg haustið 2014. Samkeppnin kemur þó fram í því að form greiðslanna er mismunandi milli sláturhúsa.

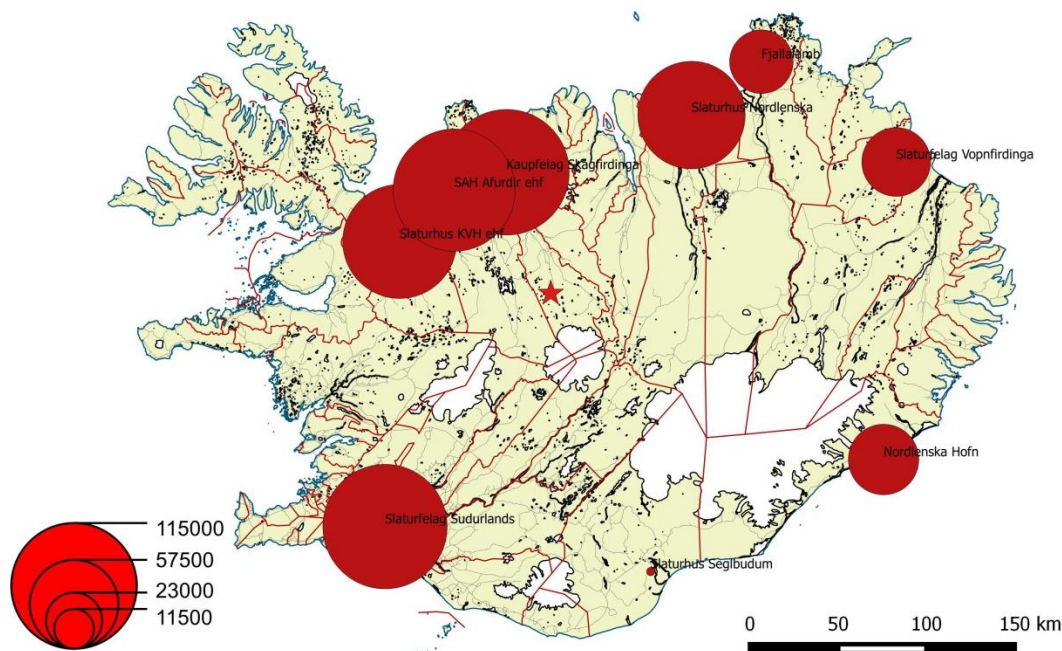
Sláturhúsum fækkaði mikið á síðustu áratugum 20. aldar en fjöldi þeirra hefur verið í nokkru jafnvægi það sem af er þessari öld eða átta. Það níunda, í Seglbúðum, fær að fylgja með en þar er slátrað afar fáu fé og er því annars eðlis en hin átta. Tafla 4 sýnir umfang sláturhúsanna árið 2014, fjöldinn er bæði lömb og fullorðið.

Tafla 4. Sláturhús, fjöldi fjár sem slátrað var árið 2014 og fallþungi

Sláturhús	Fjöldi slátrað 2014	Fallþungi (kg.)	Aths.
Kaupfélag Skagfirðinga Sauðárkr.	110.232	16,16	
Sláturhús KVH ehf. Hvammstanga	91.015	16,20	Að hluta í eigu KS
SAH Afurðir ehf. Blönduósi	104.519	16,25	Að hluta í eigu Kjarnafæðis
Norðlenska Húsavík	80.964	17,34	
Fjallalamb Kópaskeri	28.314	16,93	
Sláturfélag Vopnfirðinga Vopnaf.	33.162	16,63	Að hluta í eigu Kjarnafæðis
Norðlenska Höfn	34.831	15,75	
Sláturfélag Suðurlands Selfossi	108.397	15,82	
Sláturhús Seglbúðum við Skaftá	482	17,23	

Heimild: Bændasamtök Íslands og Landssamtök sauðfjárbænda

Mynd 8 sýnir staðsetningu sláturhúsanna og til viðmiðunar er stærð hringja sem gefa til kynna fjölda fjár sem slátrað var árið 2014 samkvæmt gögnum frá Bændasamtökum Íslands og Landssamtökum sauðfjárbænda (Tafla 4).



Heimild: Bændasamtök Íslands og Landssamtök sauðfjárbænda, grunnkort Landmælingar Íslands

#### Mynd 8. Staðsetning sláturhúsa og fjölda slátrað

Athyglisvert er að sjá fjölda sláturhúsa á norðanverðu landinu og að umfang slátrunar er á móta mikið hjá nokkrum þeirra. Á sunnanverðu landinu eru aðeins tvö

sláturhús; á Selfossi og Höfn auk lítils handverkssláturhúss á Seglbúðum. Þetta fyrirkomulag ýtir að sjálfsgöðu undir meiri akstur með sláturfé en stærðarhagkvæmni er mikil í sauðfjárslátrun á meðan flutningar á fé hafa sífellt orðið auðveldari með betri vegum og fullkomnari fjárflutningabílum. Þess vegna lækkar það kostnað að sláturhús séu ekki mörg.

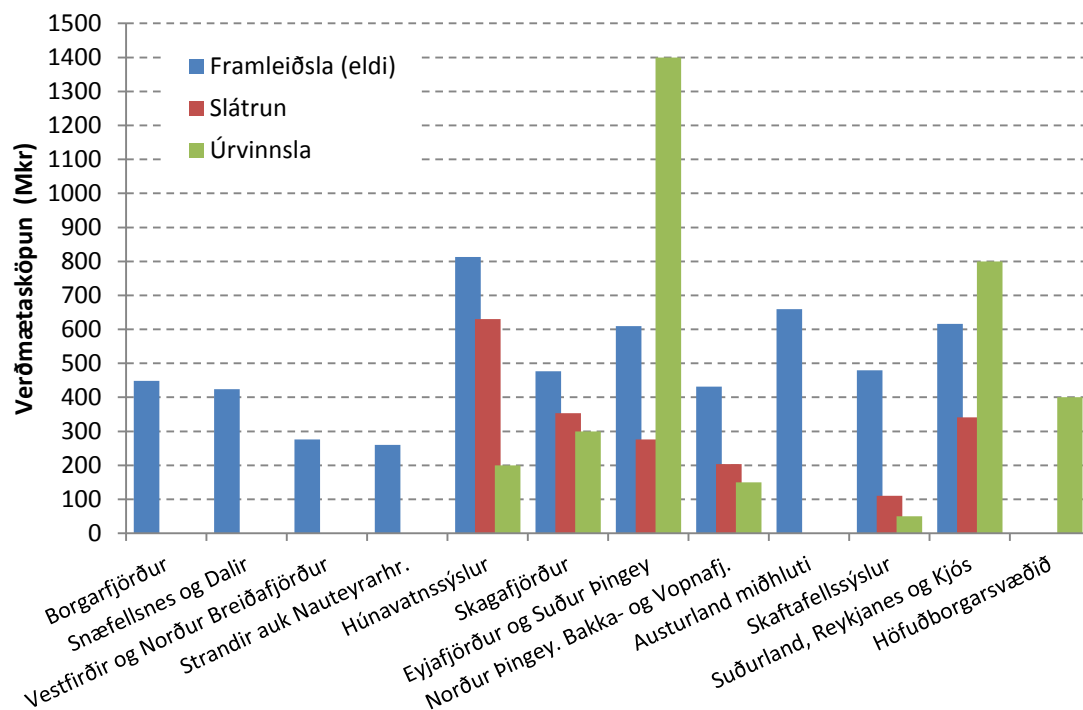
Með því að skoða meðalfallþunga lamba í sláturhúsum landsins má gera sér nokkra grein fyrir mismunandi fallþunga fjár eftir landsvæðum. Sá mismunur getur verið tilviljanakenndur milli ára og farið eftir árferði í mismunandi landshlutum. Sumarið á norðaustanverðu landinu var t.d. sérlega gott árið 2014 enda fallþungi eftir því (Tafla 4).

Með því að áætla fallþunga á mismunandi landsvæðum í samræmi við fallþunga og meðalverð á kjötkíló í næstu sláturhúsum má áætla verðmætasköpunina sem á sér stað í eldi á sláturfé.

Við slátrun á sér líka stað verðmætasköpun því lamb sem búið er að slátra er verðmætara en lamb á fæti. Það kostar að slátra. Sláturkostnaður er eitthvað mismunandi milli sláturhúsa en virðist hafa verið um eða kannski aðeins undir 200 kr./kg árið 2014. Sum sláturhús líta á þennan kostnað sem viðskiptaleyndarmál. Hér er miðað við að sláturkostnaður allra sé 190 kr./kg. Með þessu móti er hægt að greina verðmætasköpun í slátrun eftir landssvæðum.

Eftir slátrun tekur við úrvinnsla á kjötinu sem og innmat og hausum. Úrvinnsla er allt frá því að saga kjötskrokk í hluta yfir í það að vinna sérstakar vörur svo sem sviðasultu, lifrarpylsu, hangikjöt, bjúgu og margt fleira. Reynt var að greina verðmætasköpun í úrvinnslu eftir landssvæðum. Hringt var í hverja einustu kjötvinnslu í landinu og falast eftir upplýsingum og því fylgt eftir með tölvupóstum. Afar misjafnlega gekk að fá svör og því þurfti að áætla með einhverjum ráðum í eyðurnar. Þessi áætlun á úrvinnslu sem hér er sett fram er því nokkurri óvissu háð og verður að taka með fyrirvara en ætti samt sem áður að varpa einhverju ljósi á atvinnugreinina. Með verðmætasköpun í úrvinnslu er hér einfaldlega átt við mismun á söluverðmæti varanna sem fara út úr kjötvinnslu og hráefnisins sem fer inn í kjötvinnsluna. Ef einhver kaupir lambsskrokk á 12.000 kr. og gerir eitthvað við hann og selur síðan á 18.000 kr. þá er verðmætasköpunin 6.000 kr. í þessari áætlun. Hlutfall hráefnis af veltu í kjötvinnslu virðist að jafnaði vera nálægt tveimur þriðju eins og í þessu dæmi.

Á næstu mynd má sjá áætlaða verðmætasköpun árið 2014 í eldi, slátrun og úrvinnslu á kindakjötsafurðum.



Heimild: Reikningar JPH byggðir á eigin gagnaöflun og gögnum frá Bændasamtökum Ísl. og LS

#### Mynd 9. Verðmætasköpun í sauðfjárrækt vegna sláturfjár 2014

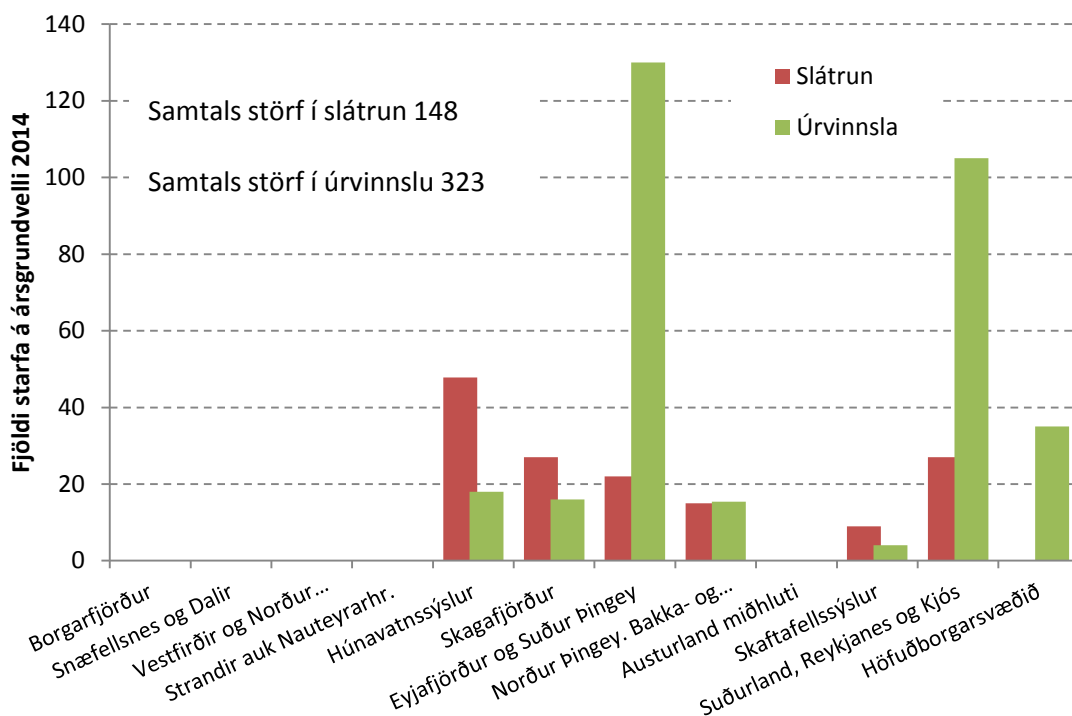
Af myndinni má sjá að verðmætasköpunin er mjög mismunandi eftir landsvæðum. Hæsta súlan á myndinni skýrist af tveimur stórum kjötvinnslum í Eyjafirði; Kjarnafæði og Norðlenska en á svæðinu er gamalgróin iðnaðarhefð. Frá Húnavatnssýslum kemur flesta féð til slátrunar miðað við þessa svæðaskiptingu og þar er einnig mikil slátrun í tveimur stórum slátruhúsum á Blönduósi og Hvammstanga. Á Íslandi í heild var verðmætasköpunin vegna sláturfjár árið 2014 þessi:

Tafla 5. Verðmætasköpun árið 2014 vegna sláturfjár.

	Verðmætasköpun (Mkr.)
Eldi sláturfjár	5.492
Slátrun	1.914
Úrvinnsla kindakjötsafurða	3.300
Samtals	10.707

Heimild: Reikningar JPH byggðir á eigin gagnaöflun og gögnum frá Bændasamtökum Ísl. og LS

Jafnhliða því að leggja mat á verðmætasköpun var lagt mat á starfafjölda í slátrun og úrvinnslu. Það mat er sömu annmörkum háð í nákvæmni og í verðmætasköpuninni og þarf að taka með fyrirvara en ætti samt sem áður að gefa einhverja grófa mynd.



Heimild: Gagnaöflun JPH

#### Mynd 10. Starfafjöldi við slátrun sauðfjár og úrvinnslu kindakjötsafurða

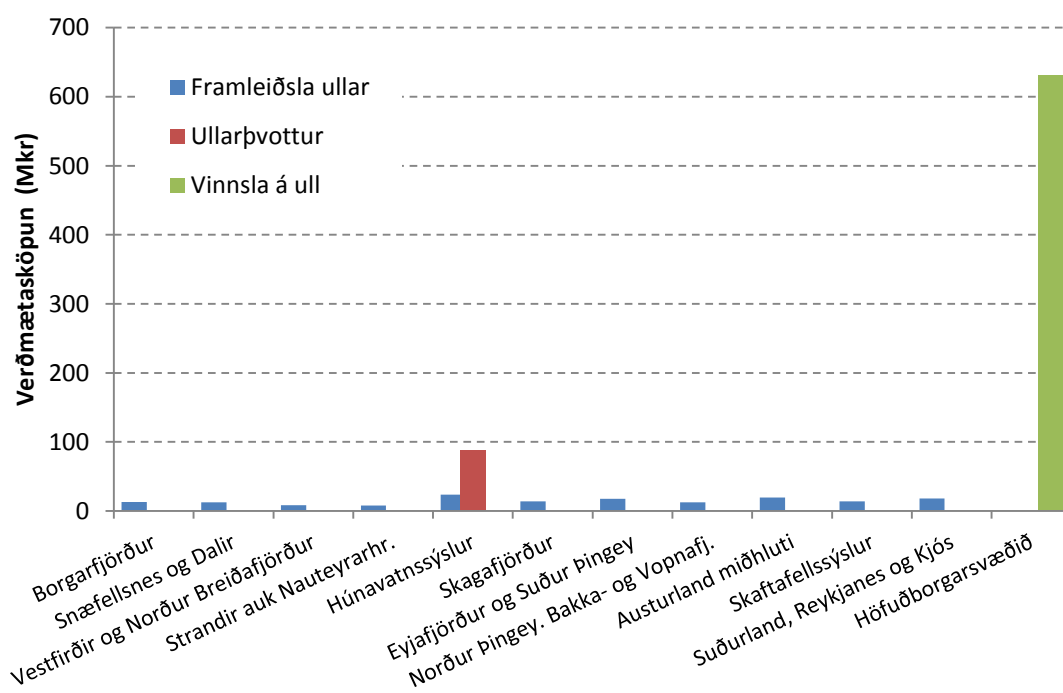
Áætluð störf í slátrun á ársgrundvelli eru samtals 148. Hins vegar stendur sláturtíð ekki nema í um tvo mánuði og því er fjöldinn sem er í vinnu í sláturtíð líklega um 900. Varðandi mönnun sláturhúsa virtist sem í flestum tilfellum væri meirihluti starfsmanna utanaðkomandi fólk, í mörgum tilfellum útlendingar. Í sumum tilfellum voru útlendingar meira en helmingur starfsmanna við slátrun.

Störf í kjötvinnslum eru hins vegar heilsársstörf sem er sinnt af heimamönnum á hverjum stað.

Almennt báru kjötvinnslur sig illa hvað varðar úrvinnslu lambakjöts. Framlegð af því væri lítil sem engin. Um þessar mundir væri meira framleitt en seldist og birgðir söfnuðust upp. Bæði væri það vegna þess að fallþungi dilka væri orðinn meiri en áður sem yki framleiðslu þó fjöldi stæði í stað. Enn fremur gengi illa að selja. „Grillsumarið“ á suðvesturhorninu hefði verið „grillum ekki“ sumar. Einnig var nefnt að stórir kjöthlutar svo sem lambalæri seldust verr en þeir minni og nú væru mun fleiri læri stór en áður. Ef héldi fram sem horfði væri þrýstingur niður á við í verði.

#### 4.2. Verðmætasköpun í sauðfjárrækt, ull

Aðeins einn aðili á Íslandi kaupir ull af bændum. Það er Ístex. Fyrirtækið keypti ull fyrir 160 Mkr. árið 2014. Verðmætasköpun í ull var því 160 Mkr. árið 2014. Bændur fengu hins vegar aukalega framleiðslustyrk fyrir ull að upphæð 358 Mkr. og fengu því samtals 518 Mkr. í sinn hlut fyrir ull. Samtals lögðu bændur inn 1.043 tonn af ull árið 2014. Ullin er þvegin í ullarþvottastöð Ístex á Blönduósi. Hrein ull var 802 tonn og því voru þvegin úr ullinni yfir 200 tonn af sandi og fitu. Kostnaður við ullarþvott er metinn 88 Mkr. og það er verðmætasköpun. Um helmingur hreinu ullarinnar er seldur óunninn úr landi en hinn helmingurinn, betri ullin, er unninn í Mosfellsbæ þar sem framleiddur er lopi og iðnaðarband. Hvort um sig um 200 tonn. Verðmætasköpunin sem felst í þeirri vinnslu var 631 Mkr. Samtals er því verðmætasköpunin í ullarframleiðslu, þvotti og vinnslu í band um 880 Mkr. Ef ullarframleiðslan dreifist eins og kjötframleiðslan þá er verðmætasköpun í ullinni eins og myndin sýnir (Mynd 11).



Heimild: Reikningar JPH með gögnum frá Ístex

#### Mynd 11. Verðmætasköpun í sauðfjárrækt vegna ullar

En þá er ekki öll sagan sögð því mikil verðmætasköpun fer fram þegar þrjónað er úr lópanum og framleiddar íslenskar vörur sem seldar eru háu verði. Nokkur hluti framleidds lopa eða um 70 tonn eru seld til útlanda í neytendapakkingum. Restin, um 130 tonn, fer á einn eða annan hátt í lopapeysur, húfur, vettlinga og þess háttar

á Íslandi. Til að gefa einhverja hugmynd um verðmætasköpunina í prjónaskap má miða við að úr 130 tonnum lopa fáist 160.000 lopapeysur (ef hver peysa vegur 800g) og söluvirði hvernar til verslana sé um 10.000 kr. Heildarvirði peysanna er þá 1,6 milljarður úr hráefni sem kostar um 300 Mkr. Í þessu dæmi er því verðmætasköpunin um 1,3 milljarðar. Sömu sögu má segja af iðnaðarbandinu nema það fer nánast allt í flíkur hjá innlendum aðilum en í sumum tilfellum er prjónað úr því í útlöndum. Þar er líklega annað eins. Því er líklegt að verðmætasköpunin hvað varðar prjónaskap úr ull, sem fer fram um allt land, sé á bilinu 2-4 milljarðar króna.

### 4.3. *Bein og afleidd störf vegna sauðfjárræktar*

Fjöldi starfsmannanna fyrirtækis segir til um hversu mörg bein störf fyrirtækið skapar með starfsemi sinni. Fyrirtækið skapar einnig önnur störf til viðbótar við þau sem eru innan fyrirtækisins. Það eru afleidd störf. Afleiddu störfin eru oft flokkuð í fernt:

- Neyslutengsl: Störf sem skapast þegar starfsmenn fyrirtækisins eyða launum sínum.
- Baktengsl: Störf sem skapast þegar fyrirtækið eyðir peningum í annað en vinnuafli.
- Framtengsl: Störf sem skapast þegar söluvara fyrirtækisins er unnin frekar.
- Ruðningsáhrif: Störf sem tapast vegna þess að fyrirtækið tekur starfsmenn frá öðrum.

Auk þess að áætla fjölda beinna starfa verður hér metið hvað afleiddu störfin eru mörg í heimabyggð af völdum neyslutengsla og baktengsla sauðfjárbúskapar. Hér verður með öðrum orðum reynt að meta hversu mörg störf sauðfjárbú skapar í heimabyggð sinni vegna útgjalda búsin og persónulegra útgjalda bændanna. Fjallað var um framtengslin hér að framan og ruðningsáhrif sauðfjárræktar eru almennt ekki mikil ef þau eru einhver. Skýringin er sú að sauðfjárræktin hefur ekki mikið aðdráttarafl á vinnuafli sem er í öðrum fyrirtækjum. Bæði eru laun í sauðfjárrækt lág og hún er að stórum hluta starfrækt á landsvæðum þar sem annar fyrirtækjarekstur í framleiðslu er takmarkaður.

Á vef Hagstofunnar (Hagstofa Íslands, 2015b) má sjá búreikninga fyrir mismunandi búskap. Þar er hægt að sjá rekstraryfirlit sauðfjárbúa. Þegar þetta er skrifað var síðasta rekstraryfirlitið frá 2012. Í næstu töflu má sjá nokkrar megin tölur þessa rekstraryfirlits sem byggir á 81 búreikningi en búið er að hækka allar tölur til



samræmis við hækkun verðlags frá 2012 til 2014 eða um 6,0%. Eftirfarandi er því áætlun á rekstraryfirliti 2014.

Tafla 6. Einfaldaðir búreikningar fyrir sauðfjárþú 2012 uppfærðir til verðlags 2014

	Þús. kr.
Fjöldi lamba til nytja	562
Mánaðarverk	13
Tekjur:	
Búgreinatekjur sauðfé beingreiðslur	3.818
Búgreinatekjur sauðfé ekki beingreiðslur	4.992
Búgreinatekjur annar bústofn	815
Aðrar tekjur af reglulegri starfsemi	432
Óreglulegar tekjur	487
Gjöld:	
Áburður og sáðvörur	1.469
Rekstur búvéla	1.034
Afskriftir véla	879
Vaxtagjöld	866
Rekstrarkostnaður bifreiðar	822
Þjónusta	683
Rekstrarvörur	501
Viðhald útihúsa	477
Laun og launatengd gjöld	351
Önnur gjöld	1.335
Reiknuð eigin laun	1.324
Hagnaður	803

Heimild: Hagstofa Íslands (2015b)

Af þessum búreikningum má dæma að 562 nytjalamba bú samsvari 1,08 störfum (13/12). Bú með 1.000 lömb til nytja væri þá 1,9 störf. Með þessu móti má gera áætlun um fjölda beinna starfa í sauðfjárrækt eftir landsvæðum. Þar sem framleiðni hefur væntanlega aukist eitthvað frá 2012 til 2014 er líklegt að hér sé um smávægilega ofáætlun í fjölda að ræða. Fróðlegt er að bera fjölda beinna starfa við áætlaðan fjölda allra starfa. Fyrsta nálgun á fjölda allra starfa er þumalputtareglan að þau séu helmingur mannfjöldans. Sú þumalputtaregla er notuð hér og því þarf að hafa fyrirvara á nákvæmni niðurstaðnanna.

Tafla 7. Áætlaður fjöldi beinna starfa í sauðfjárrækt og hlutfall þeirra af öllum störfum

Landsvæði	Fjöldi	Öll störf	Hlutfall af öllum störfum
Borgarfjörður	87	5.500	2%
Snæfellsnes og Dalir	82	2.280	4%
Vestfirðir og Norður Breiðafjörður	54	3170	2%
Strandir auk Nauteyrarhrepps gamla	50	370	13%
Húnavatnssýslur	155	1.470	11%
Skagafjörður	93	2.050	5%
Eyja fjörður og Suður Þingeyjarsýsla	109	14.050	1%
Norður Þingeyjarsýsla, Bakkafjörður og Vopnafjörður	80	920	9%
Austurland miðhluti	126	4.880	3%
Skaftafellssýslur	95	1.550	6%
Suðurland, Reykjanes og Kjós	120	9.580	1%
Ísland í heild	1.050		

Heimild: Reikningar JPH með gögnum frá Hagstofu, Bændasamtökum Ísl. og LS

Eins og sjá má á þessri töflu er vægi sauðfjárræktarinnar afar mismunandi eftir landsvæðum. Þar sem bein störf við greinina eru um og yfir tíundi hluti allra starfa má segja að greinin sé ein helsta stoðin undir viðkomandi samfélagi.

Á vef Hagstofunnar (Hagstofa Íslands, 2015a) er hægt að skoða rekstraryfirlit fyrirtækja eftir starfsemi og hversu stór hluti útgjalda þeirra fer í laun og tengd gjöld. Með hliðsjón af því var metið hvað útgjaldaliðirnir lögðu fram til launakostnaðar (Tafla 8). Haft var sérstaklega samband við nokkra bændur víðsvegar um landið og þeir beðnir að segja frá því hvar útgjöldin sem koma fram í töflunni lentu og þá fyrst og fremst hvort þau ættu sér stað í heimabyggð eða utan hennar. Með þessu móti voru afleidd störf í heimabyggð metin. Sjá nánar í viðauka 2. Það kom í ljós að afleiddu áhrifin í heimabyggð voru mismunandi eftir því hvort í heimabyggðinni var fjölmennur eða fámennur þjónustukjarni. Ef þjónustukjarninn var fámennur var þar minna hægt að fá af vörum og þjónustu en í stærri kjörnum og því þurftu bændur að leita út fyrir heimabyggðina. Fyrir bú þar sem lömb til nytja voru 1.000 voru afleiddu störfin metin 0,4 ef þjónustukjarninn var lítill, eða nokkur hundruð íbúar. Dæmi um svona þéttbýliskjarna er Kirkjubæjarklaustur, Kópasker og Hólmavík. Fyrir eins bú í héraði þar sem þjónustukjarninn var hins vegar sterkur, nokkur þúsund manns, voru afleiddu störfin í heimabyggð metin 0,65. Dæmi um svona kjarna eru Selfoss,

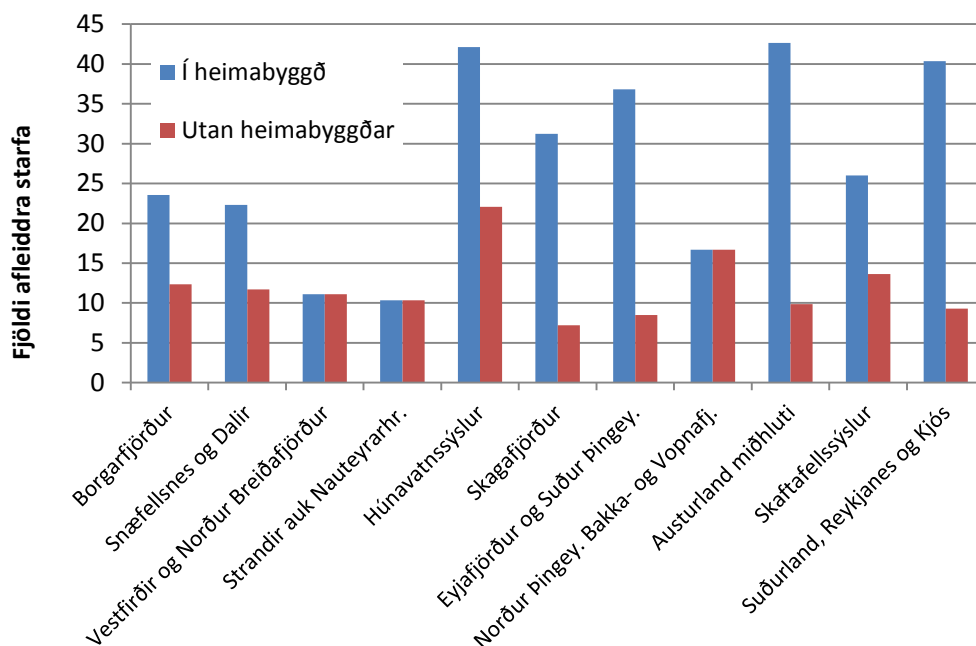
Akureyri og Egilsstaðir. Gjarnan er lágvöruverðsverslun á þessum stöðum. Fjöldi afleiddra starfa er síðan einhversstaðar þarna á milli ef þjónustukjarninn telur t.d. um 1.000 íbúa. Afleiddu störfin í heild á Íslandi fyrir bú með 1.000 nytjalömb voru metin 0,8. Það þýðir að í tilfelli svæða með lítinn þjónustukjarna þá voru afleiddu störfin í heimabyggð 0,4 en einnig 0,4 utan hennar. Afleiddu störfin utan heimabyggðar eru eðli málsins samkvæmt að töluverðum hluta á höfuðborgar-svæðinu en þau virtust einnig lenda í nokkrum mæli á Akureyri, sérstaklega hvað varðaði svæði austan Eyjafjarðar og á Austurlandi.

**Tafla 8. Afleidd störf af .1000 nytjalamba búi vegna útgjalda bús og bónda**

	Fjöldi starfa
Í heimabyggð sem og annarsstaðar á Íslandi	0,8
Í heimabyggð ef þjónustukjarninn þar er fámennur, nokkur hundruð manns	0,4
Í heimabyggð ef þjónustukjarninn þar er fjölmennur, nokkur þúsund manns	0,65

*Heimild: Reikningar JPH byggðir á eigin gagnaöflun og gögnum frá Hagstofu*

Með því að skoða fjölda sláturlamba á hverju landsvæði 2014 sem og að áætla hversu mikil afleiddu áhrifin eru þar með hliðsjón af styrk byggðakjarna er hægt að leggja mat á afleidd störf í sauðfjárrækt í heimabyggð vegna útgjalda og einkaneyslu bænda (bak- og neyslutengsl). Fyrir hvert og eitt landsvæði er notaður einn af eftirtöldum stuðlum fyrir afleidd störf af 1.000 nytjalamba búi: 0,4 0,525 eða 0,65. Mynd 12 sýnir þetta mat.



Heimild: Reikningar JPH byggðir á eigin gagnaöflun og gögnum frá Hagstofu

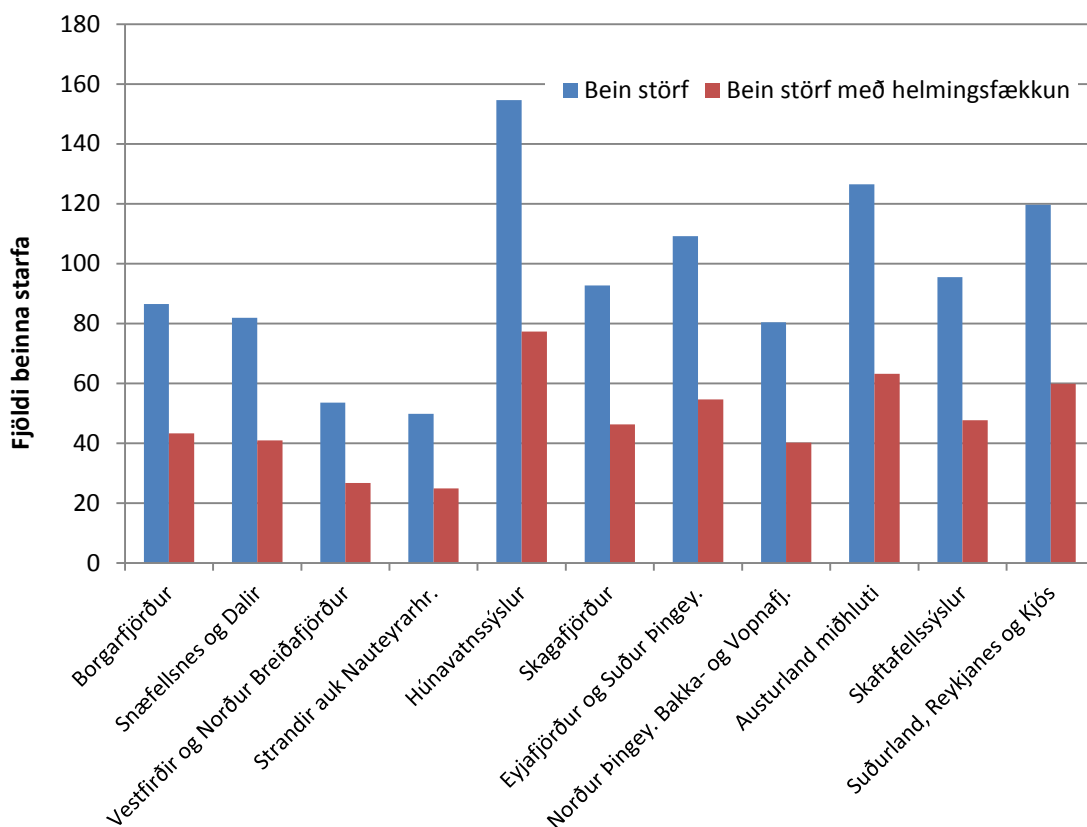
#### Mynd 12. Afleidd störf í sauðfjárrækt vegna útgjalda búa og einkaneyslu bænda

Heildarfjöldi afleiddra starfa samkvæmt þessari mynd er 436. Í heimabyggð skapa sauðfjárbændur 303 afleidd störf en utan heimabyggðar 133. Þessi afleiddu störf utan heimabyggðar eru fyrst og fremst á höfuðborgarsvæðinu þar sem ýmis miðlæg þjónusta og vörusala á sér stað svo sem á vélum til landbúnaðar en einnig er hluti þessara starfa á Akureyri sem og í fleiri sterkum þjónustukjörnum.

#### 4.4. Sviðsmynd, ef sauðfjárrækt drægist saman

Velta má fyrir sér áhrifum þess í mörgum byggðum ef sauðfjárrækt drægist enn frekar saman. Með upplýsingum hér eru að framan má draga upp ýmsar sviðsmyndir. T.d. má spyrja hvað gerðist ef sauðfjárræktin drægist saman um helming.

Ef sauðfjárrækt drægist saman um helming má í fyrsta lagi gera ráð fyrir að beinu störfun í henni helminguðust. Á næstu mynd má sjá fjölda beinna starfa í sauðfjárrækt eftir landsvæðum sem og helmingsfækkun ef hún yrði jafndreifð um landið.



Heimild: Reikningar JPH með gögnum frá Hagstofu, Bændasamtökum Ísl. og LS.

### Mynd 13 Fjöldi beinna starfa í sauðfjárrækt og helmingun á þeim

Minni súlurnar má bæði lesa sem störfin sem yrðu eftir sem og fækkun starfa.

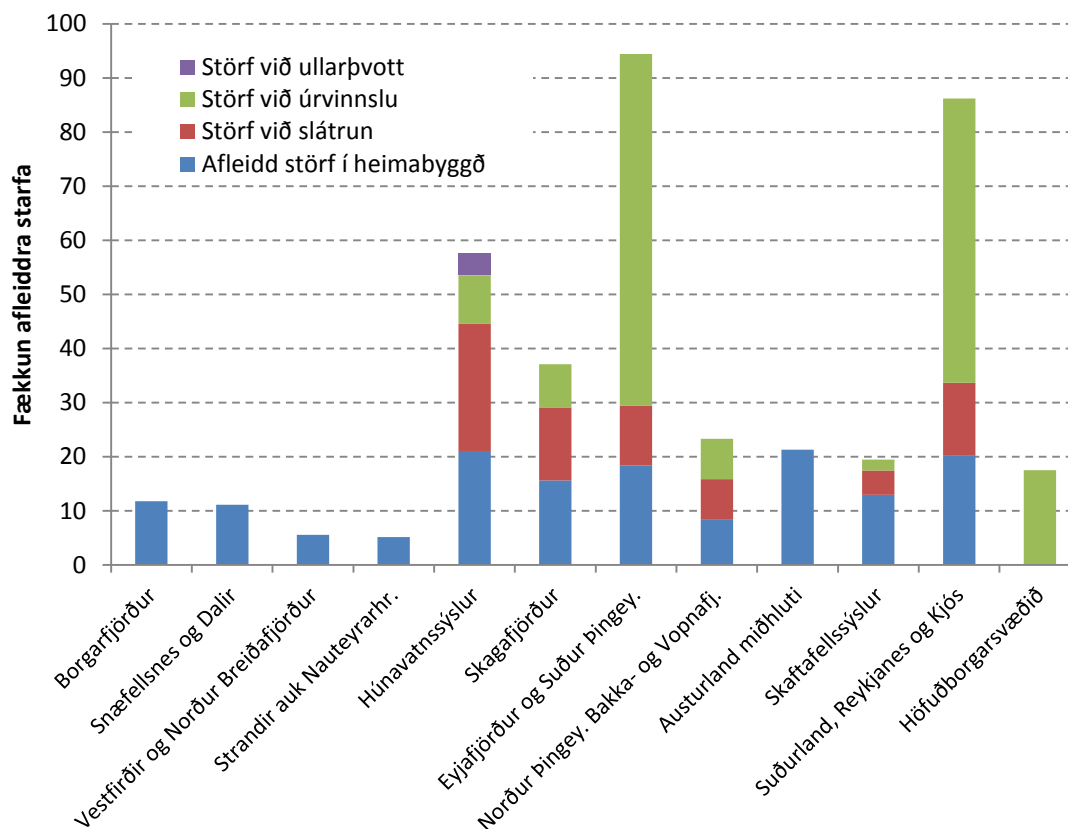
Ef sauðfjárrækt drægist saman um helming má jafnframt gera ráð fyrir að allt umfang slátrunar myndi minnka um helming og einhver sláturhús leggjast af. Einnig myndi umfang vinnslu á kjötafurðum í kindakjöti minnka um helming. Með minni kindakjötsframleiðslu þyrftu neytendur að auka neyslu sína á öðrum matvælum. Ekki er sjálfgefið hvaða matvæli það yrðu en líklegt er að neysla á öðru kjöti myndi aukast eitthvað en varla samsvarandi og hún minnkaði í kindakjöti. Staða sláturhúsa yrði þá þannig að einhver aukning yrði í stórgripaslátrun en helmingsfækkun í sauðfjárslátrun. Sú breyting yrði litlum sláturhúsum sem slátra einungis fé þyngst í skauti. Þar sem stór hluti starfsmanna í sauðfjárslátrun kemur frá útlöndum og utan heima byggðar er ekki víst að heimamenn myndu mikið finna fyrir fækkun starfa í slátrun.

Hjá kjötvinnslum sem nú vinna sauðfjárafurðir yrði samdráttur, en aukin vinnsla á svíni, nauti og jafnvel hrossi myndi koma eitthvað á móti. Hins vegar myndi aukning í fuglakjöti og vinnslu þess einungis verða á suðvesturhorninu. Störf myndu af þessum sökum líklega flytjast frá landsbyggðunum í átt að suðvesturhorninu. Ekki er víst að

afkoma kjötvinnslanna myndi versna þar sem lambið virðist vera að gefa þeim lítið þessi misserin en helmingsfækkun sauðfjár myndi aftur á móti rýmka möguleika á að fá hærra verð fyrir lambakjöt og aðrar kjötafurðir sauðfjár.

Í ullinni myndi ullarþvottur helmingast og hrein ull fara úr 800 tonnum í 400 tonn. Þar sem nú er einungis unnið úr 400 tonnum væri áfram hægt vinna 400 tonn en gæðin yrðu lakari því nú er það betri ullin sem er unnin en sú síðri flutt út óunnin. Með helmingun á magni yrði sölu á óunninni ull væntanlega hætt. Þetta myndi leiða af sér meiri samkeppni um gæðull og hugsanlega hækka verð á henni. Hugsanlega myndi breytingin þýða að ekki væri hægt að þrjóna jafn mikið af fatnað og nú.

Afleiddu störfin af búrekstri og einkaneyslu bænda myndu helmingast. Afleiddu störfin í heimabyggð myndu meira en helmingast því samdráttur í sauðfjárrækt myndi hafa neikvæð áhrif á þjónustukjarnana og þeir myndu væntanlega minnka. Þegar þeir minnkuðu myndi þjónustugeta þeirra minnka og bændur beina útgjöldum sínum út fyrir heimabyggð. Þannig færi af stað spirall sem því miður er vel þekktur í of mörgum landsbyggðum. Þetta á einkum við um þjónustukjarna í þeim héruðum þar sem sauðfjárbúskapur er hlutfallslega mikill. Það fólk sem missti störf sín vegna samdráttar í sauðfjárbúskap myndi fara í aðrar atvinnugreinar með tímanum. Hins vegar er líklegt að þær atvinnugreinar yrðu ekki á sömu stöðum og sauðfjárræktin og þjónusta við hana er nú. Líkleg aukning í annarri kjötframleiðslu yrði væntanlega að litlu leyti í sauðfjárræktarhéruðunum. Líklegt er að færsla yrði á störfum frá þessum héruðum til mesta þéttbýlisins, sérstaklega til höfuðborgarsvæðisins. Hlufallslega mest yrðu áhrifin þar sem sauðfjárræktin vegur hvað þyngst í atvinnulífi en það er m.a. í byggðum sem nú þegar eru taldar brothættar. Ekki er útilokað að helmingssamdráttur í sauðfjárrækt myndi leggja einhver landsvæði á Íslandi í eyði. Á næstu mynd má sjá áætlun um afleiddu störfin sem myndu leggjast af í heimabyggð ef sauðfjárrækt helmingaðist í öllum héruðum. Ekki er reynt að áætla á móti hvar ný störf myndu verða til.



**Mynd 14. Afleidd störf sem myndu leggjast af í heimabyggð ef sauðfjárrækt helmingaðist í öllum héruðum**

Þessari mynd þarf að taka með fyrirvara því hún segir ekki nema hálfra söguna eins og hér að framan er lýst. Hún sýnir ekki nettófækkun starfa. Auk þess að hafa þann annmarka að áætla ekki hvar ný störf yrðu til á móti þeim sem leggjast af, lýsir hún ekki heldur breytingu á afleiddum störfum utan heimabyggðar. Þau störf voru áætluð 133 og að þau væru flest á höfuðborgarsvæðinu og í öðru lagi á Akureyri. Þeim myndi líka fækka um helming. Ef þau væru tekin inní væri súlan fyrir Höfuðborgarsvæðið mun hærri og súlan fyrir Eyjafjörð og Suður Þingeyjarsýslu eitthvað hærri. Aftur skal einnig minnt á að matið á starfafjölda og verðmætasköpun í úrvinnslunni var gróf áætlun.

## 5. SAMFÉLAG OG LÍFSSTÍLL

Tekin voru viðtöl við 16 sauðfjárnændur á tímabilinu 5. - 14. janúar 2015 til að afla upplýsinga um viðhorf til ýmissa þátta sem varða samfélags- og efnahagslegar aðstæður bændanna og fjölskyldna þeirra. Rannsakendur fengu uppgefin nöfn nokkurra bænða í hverjum landshluta sem hafa sauðfjárnúskap sem aðalstarf og úr þessum hópi völdu þeir bændur af hverju svæði til að ræða við í síma. Miðað var við að landfræðileg dreifing viðmælenda væri sem mest. Þannig var talað við tvo til fjóra bændur úr hverjum landshluta. Konur voru sjö talsins og karlar níu, yngsti bóndinn var 29 ára og sá elsti 72 ára. Efnisatriði sem spurt var um í viðtölunum eru eftirfarandi:

- |                            |  |
|----------------------------|--|
| • Menntun                  | • Þjónusta                               |
| • Aldur                    | • Innviðir                               |
| • Fjölskylduaðstæður       | • Íbúáþróun                              |
| • Bústærð                  | • Opinber stefnumótun                    |
| • Starfsreynsla            | • Umhverfismál                           |
| • Önnur atvinna sótt af bæ | • Helstu breytingar frá upphafi búskapar |
| • Þýðing sauðfjárnúskapar  | • Framtíðarhorfur                        |
| • Afkoma                   |  |

Nokkrar niðurstöður viðtalanna hafa þegar verið nýttar til að bregða frekara ljósi á niðurstöður kafla um mannfjöldapróun og efnahag fyrr í þessari skýrslu. Hér eru niðurstöður viðtalanna flokkaðar í eftirfarandi þætti sem fylgja í stórum dráttum þeim spurningaramma sem fylgt var í viðtölunum. Þetta eru bakgrunnur viðmælenda, efnahagur, þjónusta og innviðir, menning og félagslíf, opinber stefnumótun og náttúra og umhverfi.

### 5.1. *Bakgrunnur, breytingar og þýðing sauðfjárnúskapar*

Starfsreynsla viðmælenda í eigin búskap var frá um þremur árum upp í 42. Athyglisvert var að allir viðmælendur tóku við búi af foreldrum sínum eða tengdforeldrum nema einn – hann tók við af nánu skyldmenni. Segir þetta mikið um skilyrði þess að taka við sauðfjárnúski á almennum markaði. Flestir viðmælendur höfðu búfræðimenntun og/eða maki þeirra. Aðspurðir að því hvað hefði einkum ráðið því að þeir hófu sauðfjárnúskap voru ástæður fjölbreyttar. Flestir sögðu þó að það væri



vegna þess að þetta væri sú atvinnugrein sem þeir hefðu mestan áhuga á að stunda. Viðmælendur höfðu upplifað ýmsar breytingar á sínum búskaparferli. Það sem upp úr stóð hjá flestum var hve störfín við búskapinn eru orðin miklu auðveldari í dag en þau voru áður fyrr. Þetta megi þakka fjölbreyttum tækniframförum ekki hvað síst rúlluvæðingunni. Bæði gerir hún sjálfan heyskapinn auðveldari og jafnframt gjafirnar, að því tilskyldu að viðkomandi hefði fjárfest í til þess gerðum búnaði. Í ljós kom að flestir viðmælendur höfðu nýtt sér þessar tækniframfarir að verulegu leyti og stundum í samvinnu við aðra. Einn viðmælandi dró þetta saman á þennan hátt: „*Búin hafa stækkað og mikil vélvæðing, afrúllari, gjafagrindur og alles. Hins vegar er þetta ekki eins fjölskylduvænt eins og það var, þetta er hættulegt fyrir börn – en það er kall nútímans að hagræða*“. Þá voru framfarir í húsakosti nefndar. Einn viðmælandi nefndi sem dæmi að hann hefði í upphafi búskapar verið með fé í nokkrum smærri húsum og ekki einu sinni haft rennandi vatn. Fleiri framfarir voru nefndar s.s. meiri gæði framleiðslunnar, frjósemi hefði aukist og tækni, s.s. talning fósturvísa sem auðveldaði mjög sauðburð og skipulagningu hans.

Þegar viðmælendur voru spurðir um almenna þýðingu sauðfjárbúskaparins í sínum samfélögum var það mjög misjafnt sem nefnt var í hverju tilviki fyrir sig. Spyrill gaf enda viðmælendum nokkuð lausar hendur og bað þá að nefna það sem fyrst kom upp í hugann. Hér eru nokkur dæmi: „*mikið líf í kringum þetta*“, „*mannaflafrékt*“, „*stemning*“, „*rótgróið í menninguna*“, „*heldur uppi byggð víða*“, „*mikilvægt í sveitarfélaginu*“. Margir töldu sauðfjárbúskap vera forsendu fyrir byggð á sínum svæðum þar sem búseta flestra byggðist á sauðfjárbúskap. Ef kvarnist úr búsetunni við það að bæir féllu úr ábúð þá fylgi því ýmislegt annað neikvætt í kjölfarið s.s. hvað varðar félagslega samheldni, getuna til að halda uppi þjónustu í samfélaginu og sameiginlegum verkefnum bændasamfélagsins s.s. göngum og réttum.

Ekki kemur á óvart að á flestum svæðum komu fram áhyggjur viðmælenda af íbúáþróun og afleiðingum fækkunar og óhagstæðrar aldursamsetningar sem er staðreynd víðast hvar. Í kafla um íbúáþróun á bls. 3 hafa viðtölin þegar verið hagnýtt mikið til að bregða frekara ljósi á þær niðurstöður sem þar koma fram.

## 5.2. Efnahagur

Það var aðeins mismunandi milli svæða hvort viðmælendur teldu sauðfjárbúskap hafa mikla efnahagslega þýðingu. Greinilegt var að á sumum svæðum, s.s. á norðanverðu Vesturlandi, Norðurlandi vestra og eystra og á Suðausturlandi og töldu menn svo vera, þetta væri sú atvinnugrein sem skapaði flest störfín í því héraði sem

viðkomandi býr í svo og mörg tengd eða afleidd störf í þjónustu og úrvinnslu. Sumstaðar er ferðaþjónusta orðin mikilvæg atvinnugrein á sauðfjárræktarsvæðum s.s. á Suðurlandi og Suðausturlandi. Sauðfjárbúskapurinn sé því á undanhaldi sem mikilvæg uppspretta tekna á þessum svæðum. Nefnt var að á svæðum þar sem samþjöppun í kúabúskap er mikil, með sífellt færri og stærri bú, sé sauðfjárbúskapurinn mikilvægur til að byggð haldist á sem flestum bæjum á svæðinu. Sauðfjárbúskapurinn sé með öðrum orðum ákveðin forsenda fyrir búsetu á mörgum bæjum þar sem svo háttar til. Þannig orðaði viðmælandi í Skagafirði þetta: „Mikil þýðing í bland við annað, þetta byggir mikið sveitina því aðeins eru fjögur bú í mjólk en flestir eru með sauðfé og ýmislegt annað á jörðunum“.

Afkomu í sauðfjárbúskap var yfirleitt ekki hrósað af viðmælendum. Algengasta leiðin til þess að bæta afkomuna virtist vera sú að „sækja vinnu af bæ“. Samkvæmt viðtölunum unnu önnur eða báðar fyrirvinnur utan býlis á 13 af 16 bæjum, oftast var það karlinn sem hafði aðalvinnu af búskapnum. Viðmælandi komst svo að orði hvað þetta varðar: „Afkoman er helvíti léleg en þetta blandast vel inn í annað“. Annar viðmælandi sem hafði ekki verið lengi í búskap orðaði þetta svo: „Að vinna með er alveg sjálfsagt mál – en ég taldi það ekki fyrst þegar ég byrjaði“. Tæknivæðingin er ákveðin forsenda fyrir því að þetta sé hægt og einn, sem reyndar býr með fátt fé, sagðist aðeins nota um kortér á dag til gjafa. Flestum sem stunduðu vinnu utan býlis gekk ágætlega að samræma hana bústörfunum og hafði tekist (eða maka) að finna vinnu sem hentar með sauðfjárbúskapnum. Sumum fannst þetta kærkomin tilbreyting og einn komst svo að orði: „Maður er jafnvel duglegri að vinna á bænum ef önnur vinna er unnin samhliða“. Ferðaþjónusta var stunduð samhliða sauðfjárbúskapnum af nokkrum viðmælendum eða skyld starfsemi s.s. að leigja eða selja lönd undir sumarbústaði. Þetta virðist þó frekar vera bundið við sunnanvert landið. Loks má nefna sölu kjöts beint af býli sem var nefnt af einum viðmælanda sem mikilvægt til að drýgja tekjur og búa í raun til auka starf eða hluta úr starfi á býlinu. Yfirleitt töldu viðmælendur það ekki ýkja erfitt að fá störf þ.e. ef þau væru ekki sérhæfð eða krefðust mikillar menntunar. Hins vegar væri oft erfitt að fá störf fyrir menntað fólk á dreifbýlli svæðum.

Einn viðmælandi bjó á blönduðu búi<sup>9</sup> og taldi viðkomandi að ekki væri hægt að vera bara með fé og ætla að lifa af því eingöngu en taldi að fjárbúskapur komi vel út með

---

<sup>9</sup> Þetta var undantekning, því gengið var út frá því við val á viðmælendum að viðkomandi hefðu sauðfjárbúskap sem aðalvinnu.

kúabúskap s.s. með því að samnýta heyskapinn og m.a. sé hægt að gefa fénu lélegra hey. Annar sem hafði reynslu af blönduðum búskap hafði m.a. þetta að segja um afkomu af sauðfjárbúskap: „*Pabbi sagði að maður þyrfti að eiga margar kýr til að eiga ær*“.

Nokkrir nefndu að lágmarksfjöldi fjár til að skapa mannsæmandi laun væri á bilinu 600-700. Einn sagði: „*Það þarf að hafa greiðslumark og helst meira en maður er með af fé.*“

Nefnt var að forsendur fyrir búskap hefðu breyst við fækkun sláturhúsa, það væri svo langt að aka með sláturfé en flestir virtust ekki setja þetta fyrir sig. Fram kom að einhver samkeppni væri til staðar milli sláturhúsa um að bændur leggi inn hjá þeim sem komi fram í mismunandi verði sem greitt er fyrir afurðir og að einnig sé eitthvað um að greiðslur séu með mismunandi hætti, jafnvel séu dæmi um að greitt sé fyrirfram fyrir innlegg sem geti hjálpað ungum bændum sem eru að koma sér upp fjárstofni.

Sparnaður í aðföngum var nefnt af nokkrum sem mikilvæg leið til þess að bæta afkomuna en hrúnið 2008 og afleiðingar þess, m.a. gengisþróunin hafi komið illa við bændur að þessu leyti.

### **5.3. Þjónusta og innviðir**

Greinilegt var að framboð og gæði þjónustu skipta afar miklu máli fyrir búsetuna og aðstæður til að stunda sauðfjárbúskap. Svipaða sögu er að segja af mörgum svæðum hvað þessa hluti varðar. Algengast er að nettengingar uppfylli ekki væntingar íbúanna. Jafnvel þyki ástandið það slæmt sumstaðar að fólk flytji búferlum þar sem ekki sé hægt að stunda vinnu sem krefst góðrar nettengingar. Dæmi um ummæli í þessu sambandi voru: „*Ríkið ætti að eiga kerfið og sinna því*“, „*Við höfum gervihnattasamband sem er lélegt, eilífðarbras og vesen, en borgum meira en fyrir ADSL*“ og „*Netið er vandamál og eitt helsta byggðamálið í dag*“. Vandamál við að fá ljósleiðara angraði marga því sumstaðar háttaði jafnvel þannig til að ljósleiðari lá um hlaðið en ekki væri hægt að fá að tengjast honum eða þá að það kostaði fúlgur fjár. Ástand GSM kerfisins var einnig nefnt hjá nokkrum, þ.e. að gloppur séu í kerfinu í byggð. Jafnvel virðist dæmi um að sendistyrkur hafi minnkað á undanförunum árum þrátt fyrir aukna samkeppni fjarskiptafyrirtækjanna (eða vegna hennar) þar sem

sendar tveggja símafyrirtækja eru hlið við hlið að senda á sama svæði og að sendistyrkur hvors sendis um sig sé minni en annars símafyrirtækisins áður<sup>10</sup>.

Slæmt vegakerfi var nefnt af nokkrum og takmarkað viðhald vega. Hár flutningskostnaður var nefndur af mörgum sem kæmi bæði illa við búreksturinn og heimilið. Viðmælendur á Norður- og Austurlandi ræddu um hvað kostnaður við innanlandsflug væri hár og kæmi illa við þá.

Sumstaðar er lítið afhengingaröryggi raforku þar sem gamlar loftlínur þola ekki ísingarveður. Þá var nefndur mikill raforkukostnaður fyrir notendur í strjálbýli, sérstaklega eftir að dreifing og framleiðsla raforku var aðskilin og frelsi aukið á þessu sviði. Þá væru gæði rafmagnsdreifingar víða talin ófullnægjandi, víða sé aðeins eins fasa rafmagn sem eykur kostnað notenda við vélbúnað<sup>11</sup>. Sumstaðar væri spennan óregluleg sem geti valdið skemmdum á tækjum: „*Spennan er óregluleg, fer alveg niður í 110 V*“.

Niðurstöðurnar hvað þessa hluti varðar eru í samræmi við niðurstöður í evrópskri rannsókn á almannaþjónustu<sup>12</sup> og áhrifum hennar á þróun byggðar hluti þeirrar rannsóknar fór fram á Norðurlandi eystra (Rauhut et al. 2013). Þar kom fram að sú tegund þjónustu sem oftast var kvartað yfir í könnun meðal sveitarstjórnarmanna í landshlutanum er aðgangur að internetinu. Hér er um afar brýnt mál að ræða varðandi búsetu í dreifðum byggðum landsins.

Að ýmis þjónusta ríkisins sé í boði á sífellt færri stöðum kom til umræðu hjá nokkrum viðmælendum og að sífellt lengra sé að bera sig eftir slíkri þjónustu: „*Þjónusta ríkisins versnar og versnar, sýslumaðurinn er farinn og verið að klípa af hinu og þessu*.“ Á sama tíma sé áberandi samþjöppun á höfuðborgarsvæðinu. Mikill munur var milli svæða hvað þetta varðar, þ.e. eftir því hvort viðkomandi býr nálægt öflugum þéttbýliskjarna eða ekki. Svipuð viðhorf giltu gagnvart þjónustu bankanna og opinberu þjónustunni. Í ofangreindri rannsókn Rauhut o.fl. (2013) er bent á að samþjöppun hafi aukist m.a. vegna þess að markaðslausnir í almannaþjónustu hafa orðið algengari og að í samdrætti opinberrar þjónustu í kjölfar bankahrunsins hafi borið á auknum niðurskurði þjónustu á jaðarsvæðum.

<sup>10</sup> Ekki hefur tekist að sannreyna þessi ummæli en það væri áhugavert að skoða nánar.

<sup>11</sup> Þetta er líklega orðið minna vandamál á bæjum þar sem súgurrkun hefur verið hætt.

<sup>12</sup> eða „services of general interest“ eins og það er kallað í þeirri rannsókn.

Athyglisvert er að nokkrir nefndu eina tegund opinberrar þjónustu sem væri e.t.v. helst til góðs, en það er pósturinn. Að óþarfi væri að fá sendan póst fimm sinnum í viku.

Þjónusta við landbúnaðinn fékk almennt góða umsögn nema hvað kostnaður við að fá dýralækni væri mjög misjafnlega mikill eftir svæðum og m.a. spurt hvort ekki mætti kostnaðarjafna akstri þannig að þeir sem búa fjær aðsetri dýralækna þurfi ekki að borga svona hátt verð.

Áhugaverð umræða átti sér stað um hvaða áhrif það hefði á þjónustu og fleira í tilvikum þar sem fjölgun og endurnýjun bænda á sér stað. Fjölgun hafi greinileg og mikil áhrif á lífið í sveitinni, þeir eldri fara líka af stað í nýjungar „rífist við hina nýaðkomnu“ og þannig hafi fjölgunin ýmis jákvæð smitunaráhrif. Snjómokstur batni, skólaakstur eykst, pósturinn hefur meira að gera o.s.frv.

#### **5.4. Menning og félagslíf**

Það kom oft fram í máli viðmælenda hve sauðfjárbúskapurinn er mikilvægur þáttur í menningu sveitanna og í raun landsins alls. Einn viðmælandi sagði sauðfjárbúskapinn vera eins konar menningarlegt lím í sveitameningunni, tengingu við fortíðina, byggðarlagið og landslagið. Að stunda sauðfjárbúskap væri hluti af því að vera „elíta“. Viðkomandi sagði að þetta væri það sem maðurinn kæmist næst því að lifa náttúrulegu lífi, tengist árstíðunum og náttúrunni. Enginn viti hvað þetta sé nema sá sem hefur reynt það. Stærstu hátíðisdagar og „karnivalið“ væru réttirnar. Þetta var ekki síst rætt á Suðurlandi þar sem göngur eða fjallferðir taka marga daga og er orðið vinsælt meðal ferðamenna að fá að taka þátt í. Í þessu samhengi er rétt að hafa í huga að það virðist sem margir, einkum á vestanverðu Suðurlandsundirlöndinu, haldi sauðfé þrátt fyrir að hver um sig hafi almennt fátt fé. Þetta kann að stafa af því að það sé menningarlega mikilvægt í dreifbýlissamfélaginu að taka þátt í sauðfjárbúskap.

Nokkrir minntu á að sauðfjárbúskapur stuðli að ákveðnum samskiptum milli bæja vegna sameiginlegra vinnu sem tengist búskapnum. Að þetta bindi samfélagið saman, bændur standi meðal annars saman að göngum og réttum, uppgræðsluverkefnum o.þ.h. Þegar bæir detti úr ábúð þá hafi það neikvæð áhrif á þessa þætti og félagslega umgjörð bændasamfélagsins á margvíslegan hátt. Um áhrif fækkunarinnar, sem viðmælendum var tíðrætt um, er sérstaklega fjallað í umræðu um þróun á fjölda býla í ábúð á bls. 12.

Nokkrir settu sauðfjárþúskaþar í tengsl við ferðamennsku og veltu fyrir sér þýðingu hans í því sambandi. Þetta er svið sem ekki hefur verið skoðað mikið en væri hægt að taka lengra í rannsóknum. Minjagripir fyrir ferðamenn sem tengjast sauðfjárþúskaþar eru algengir, bæði þar sem sauðfjárþúskaþar veitir hráefnið og/eða fyrirmyndirnar að gripunum. Þá hafa verið að spretta upp sérstakir ferðamannastaðir sem byggja sérstaklega á menningunni í kringum sauðfjárþúskaþarinn, s.s. Sauðfjársetrið<sup>13</sup> á Ströndum og Fræðasetur um forystufé<sup>14</sup> á Svalbarði við Þistilfjörð. Ótalin eru þá byggðasöfnin, Búvélasafnið á Hvanneyri og önnur svipuð, Textílsetrið á Blönduósi<sup>15</sup> og fleira. Í grein sinni (2008) skrifar Guðrún Helgadóttir um lopapeysuna og hve mikil væg hún sé sem tákni um Ísland og sem minjagripur fyrir ferðamenn í greininni segir svo: „Lopapeysan er tákni mynd þessa sambands og er ýmist talað um peysuna eða sauðkindina sem tákni þjóðarinnar“ (Guðrún Helgadóttir 2008, bls. 192). Greinilegt er að lopapeysan og raunar fleiri hefðbundnar flíkur úr íslenskri ull eru mjög vinsæl vara meðal ferðamanna og má sjá skírskotun til íslenskrar sveitamenningar í auglýsingum stórra aðila sem selja slíkar vörur, s.s. frá Farmers Market. Samspil þessara hluta er því óneitanlega mjög áhugavert.



Heimild: [www.farmersmarket.is](http://www.farmersmarket.is)

#### Mynd 15. Íslensk sveitamennin er algeng í auglýsingum Farmers Market

Annar vinkill sem tengist m.a. ferðaðþjónustunni og ásýnd landsins er það menningarlandslag sem sauðfjárþúskaþar á sinn þátt í að skapa. Viðmælendur lýstu sumir

<sup>13</sup> Sjá heimasíðuna: <http://www.strandir.is/sauðfjarsetur/safnid.htm>

<sup>14</sup> Sjá heimasíðuna: <http://www.forystusetur.is/is/um-forystufe/forystufe>

<sup>15</sup> Sjá heimsíðuna: <http://textilsetur.com/2014/09/28/october-master-icelandic-knitting-workshops-available/>

Þróun þar sem landslag sem einkennist af búskap viku fyrir landslagi með önnur einkenni s.s. óslegin tún, skógrækt, minni búsmali o.s.frv. Þessi umbreyting landslagsins er áhugaverð þróun sem ekki virðist hafa verið rannsökuð mikið en vert væri að skoða t.d. hvaða þýðingu slíkt menningarlandslag sem einkennist af landbúnaði hefur í huga ferðamanna, íslenskra sem erlendra. Umræða um landslag og mikilvægi hérlendis hefur einkum beinst að hinu ósnortna landslagi en síður að því landslagi sem maðurinn og athafnir hans með góðu eða illu hafa átt sinn þátt í að skapa. Vera kann að það sem mörgum finnst áhugavert og eftirsóknarvert menningarlandslag sé ógnað með því að sauðfjárbúskapur láti undan síga sem megin atvinnuvegur á stórum svæðum.

### 5.5. *Opinber stefnumótun*

Tvær spurningar vörðuðu opinbera stefnumótun; annars vegar byggðastefnu og hins vegar stefnumótun tengda landbúnaði. Flestir höfðu talsverðar skoðanir á þessum þáttum eins og búast mátti við.

Hvað byggðastefnuna varðar þá vildu sumir sjá meiri aðgerðir: „ég hef enga byggðastefnu séð í ræðu eða riti, það er látið reka á reiðanum“ og „öllu er beint til Reykjavíkur, jafnt þjónustu sem stjórnsýslu“. Bent var á að það vanti t.d. áherslu á störf án staðsetningar og aðgerðir til að jafna búsetukostnað s.s. með því að lækka raforkuverð en flutningskostnaður raforku var sérstaklega gagnrýndur.

Varðandi landbúnaðarstefnuna þá voru athugasemdir fjölpættar og ekki alltaf auðvelt að greina þær frá athugasemdum um byggðastefnuna. Snérust þær mikið um að reynt yrði að bæta afkomuna í greininni, s.s. þetta „greitt sé sanngjarnt verð fyrir afurðir þannig að hægt sé að lifa af 5-600 kindu búi“. Þá var greinilegt að viðmælendurnir voru mjög uppteknir af fækkun íbúa til sveita og heyrðust sjónarmið um að skylda fólk til að vera með rekstur á býlum til að binda búsetu og athuga með upptöku skattaafsláttar fyrir dreifbýlið og etv. taka upp ræktunarstyrki og vísað m.a. til reynslu Svía af því. Einhverjum fannst landbúnaðarstefnan of þröngsýn, of mikið púður færi í andstöðuna við ESB. Leggja skyldi frekar áherslu á gæði íslenskrar framleiðslu og sérstöðu t.d. fyrir útflutning.

### 5.6. *Náttúra og umhverfi*

Flestir viðmælendur höfðu merkt breytingar á veðurfari og gróðri. Almennt væri gróðurfari að batna og veðurfari mildara, lægðir virðist fara aðra leið, meiri úrkoma og að hún falli oftar sem rigning. Meðal þess sem sumir nefndu væri aukið kjarr á afrétti

sem gæti torveldað fjárrekstur þar sem svo háttar til, hér gæti einnig verið um að ræða áhrif minni beitar.

Á Suðurlandi þar nokkuð á umræðu um áhrif og túlkun reglugerðar um gæðastýrða sauðfjárframleiðslu (nr. 1160/2013) hvað varðar ástand gróðurs og álag á afréttum þar sem mat bænda og Landgræðslunnar færu ekki saman.

Fram kom hjá viðmælendum að styrkt skógræktarverkefni á sumum svæðum væru aðallega stunduð af efnuðu fólki sem keypt hefur býli í sveit og í einu tilviki var fullyrt að á viðkomandi svæði ætti enginn þeirra sem væru í þessari starfsemi lögheimili á svæðinu.

### **5.7. Framtíðarhorfur**

Ákveðna óvissu mátti lesa úr viðtölum við flesta viðmælendur, afkomulegt öryggi þyrfti að batna og búvörusamningar séu til of skamms tíma. Meðal persónulegra viðbragða væri að fjölga fé til að geta haft aðallifibrauð af búskapnum.

Meðal annarra breytinga sem æskilegar væru sé efling markaðsmála, neytendavænni þakkingar, tilbúnir réttir og meiri útflutningur. Einn sagði: „sauðfjárþúskaþur eins og hann var stundaður fyrir 20-30 árum er búinn að vera, það þarf að stunda annað samhliða, vörubrúun hefði átt að verða eins góð eins og í mjólkinni“. Annars sagði: „þetta er engin andskotans afkoma, það er erfitt að segja fólki að fara í þetta“.



## 6. NIÐURSTÖÐUR OG UMRÆÐA

Ljóst er að sauðfjárbúskapurinn hefur margvíslega samfélagslega þýðingu þar sem hann er stundaður. Á sumum dreifbýlustu svæðum landsins er hann mikilvægasta atvinnugreinin og er þannig meginstoðin undir búsetu á þeim svæðum. Erfitt að sjá hvernig þau samfélög ættu að geta lifað án hans. Einnig eru síður áþreifanleg áhrif sauðfjárræktarinnar mikil um allt land, jafnt félagsleg, efnahagsleg og menningarleg.

Talsverðar áskoranir blasa við sauðfjárbúskapnum samkvæmt þeim upplýsingum sem hafa verið dregnar saman í skýrslunni og má segja að það endurspegli að verulegu leyti stöðu og hagsmuni þeirra sem búa í strjálbýlinu. Sauðfjárbændur og fjölskyldur þeirra er líklega sá þjóðfélagshópur sem atvinnu sinnar vegna býr við einna strjálasta byggðamynstrið hérlendis. Vegna þessarar sérstöðu eru aðstæður þeirra að ýmsu leyti meira krefjandi en þeirra sem í þéttbýli búa og þjóðfélagsbreytingar ásamt ýmsum kröfum samtímans breyta sífellt forsendum til búskapar og búsetu.

Íbúáþróun í strjálbýli er áhyggjuefni þó að staðan sé vissulega mismunandi milli landshluta og er þessi þróun hvorki ný á nálinni né kemur á óvart. Víðast hvar í strjálbýli er staðan sú að fólki fækkar og það eldist. Þannig fækkaði um tæplega 2.000 manns í strjálbýli á öllu landinu á tímabilinu 2000-2014 eða um 11%. Færri vinnandi hendur standa undir samfélaginu og að halda úti þjónustu á dreifbýlli svæðum verður sífellt meiri áskorun. Á Norðurlandi vestra býr um þriðjungur íbúa í strjálbýli sem er hæsta hlutfallið meðal landshlutanna og þar virðist hafa nást ákveðin viðspyrna hvað varðar þróun byggðar. Þar stendur sauðfjárbúskapurinn einnig sterkast að vígi. Hér er um athyglisverða þróun að ræða sem væri ástæða til að rannsaka nánar. Mesta hlutfallslega fækkun íbúa varð á Vestfjörðum á ofangreindu tímabili eða 26%. Aðrir landshlutar þar sem mikið fækkaði voru Austurland (18%), Norðurland eystra (15%) og Vesturland (15%).

Búferlaflutningar til og frá strjálbýli hafa verið mjög sveiflukenndir á undanförunum árum. Meðal annars urðu miklar breytingar kringum fjármálahrúnið. Í aðdraganda hrunsins var nokkuð um búferlaflutninga til borgarupplandsins á Vestur- og Suðurlandi. Á sama tíma voru búferlaflutningastraumar mjög neikvæðir fyrir strjálbýli á Vestfjörðum en árið 2008 snérist dæmið við og aðfluttir til landshlutans

urðu fleiri en brottfluttir í fyrsta sinn eftir aldamót. Flest ár tímabilið 2000-2013 voru brottfluttir úr strjálbýli landshlutanna fleiri en aðfluttir.

Samsetning mannfjöldans í strjálbýli eftir kyni og aldri er mjög frábrugðin stöðunni á landinu í heild og er það dæmigert fyrir svæði sem hafa lengi búið við brottflutning umfram aðflutning. Þannig eru hlutfallslega fleiri í eldri aldursflokkum í strjálbýli en á landinu í heild, eða frá 45 ára aldri og upp úr. Það sem er einkum alvarlegt við þessa stöðu er að ungt, fullorðið fólk 25-45 ára er hlutfallslega mun færri í strjálbýli en á landinu sem heild og af því leiðir að yngstu börn eru einnig hlutfallslega færri. Fækkun barna leiðir svo aftur til þess að erfiðara verður að halda úti leik- og grunnskólum og við sameiningar skóla getur skólaakstur orðið mjög langur. Barnafjölskyldur eru í mikilvægir neytendur fjölbreyttrar þjónustu og neyslu í samfélaginu og skipta þannig miklu máli fyrir viðgang byggðalaganna. Á tímabilinu 1998-2014 fækkaði börnum til sveita um 24%-50%, mest á Vestfjörðum og Austurlandi en minnst á Norðurlandi vestra og Suðurlandi. Á sama tíma fjölgaði börnum um 3% á Íslandi.

Lögbýli þar sem einhver var skráður til heimilis árið 2014 töldust vera rúmlega 3.350 talsins samkvæmt upplýsingum frá Þjóðskrá. Árið 2014 kom fé til slátrunar frá um 2.560 stöðum eða býlum. Þegar búið er að taka tillit til þess að talsverður fjöldi staða eða býla var talinn oftari en einu sinni<sup>16</sup> þá virðist fé hafa verið sent til slátrunar frá tæplega 2000 stöðum í strjálbýli. Þegar upplýsingar um búsetu og staði þar sem stundaður er sauðfjárbúskapur eru settar saman í kort er athyglisvert hve búskapurinn er víða stundaður þar sem búseta er á annað borð. Búseta og sauðfjárbúskapur falla vel saman um norðanvert landið og um miðbik Austurlands. Á Suður- og Vesturlandi er sauðfjárbúskapur aðeins stundaður á hluta býla. Á Vestfjörðum og sunnanverðum Austfjörðum er nokkuð um skráða búsetu en engan sauðfjárbúskap. Fyrirfram hefði mátt ætla að þar fylgdist búseta og sauðfjárbúskapur nokkuð vel að. Viðmælendur á nokkrum svæðum nefndu að fækkun jarða í byggð gerði erfiðara að manna göngur, nýir eigendur kunni ekki til smalamennsku og þekki ekki vel landið sitt. Svipað gildi um ýmsan annan mannskap sem komi nýr í göngur. Eftir því sem búum fækki minnki skilningur á því hvernig göngur fara fram. Þetta var þó ekki algilt og staðan talin ágæt sumstaðar.

---

<sup>16</sup> T.d. þar sem fé var sent til slátrunar á fleiri en einn stað, þar sem fé er sent til slátrunar úr heimilisföngum í þéttbýli (77 tilvik) og bæir þar sem er fleirbýli.

Fram kom í viðtölum að bændur töldu endurnýjun íbúafjöldans ekki nógu hraðan á landbúnaðarsvæðunum. Sókn efnamikilla þéttbýlisbúa í að kaupa jarðir á sumum landsvæðum tæki oft jarðir úr heilsársbúsetu og væri meðal þess sem drægi úr nýliðun. Þetta var áhyggjuefni meðal margra viðmælenda í þessari rannsókn. Nokkur munur virðist vera á milli svæða um ásókn í jarðir til annarrar notkunar. Þannig virðist slík eftirspurn vera mikil á Suðurlandi, Vesturlandi og Austurlandi og almennt nálægt þéttbýli. Heyra mátti ummæli á borð við þessi: „Við þurfum að keppa við peningamenn um jarðir“. Það segir sína sögu að 15 viðmælendur tóku við búi af foreldrum eða tengdaforeldrum og einn tók við búi af nánu skyldmenni. Flestir sem rætt var við eru í starfi sauðfjárbænda vegna þess að það er það starf sem þeir höfðu helst hug á að stunda en ljóst er að fyrir utan afkomuna er aðgengi að ýmissi algengri þjónustu og innviðum lykilatriði fyrir búsetuna og nýliðun að þeirra mati.

Sjá má bresti í framboði á margvíslegri þjónustu og stöðu innviða í strjálbýli, m.a. vegna fækkunar íbúa. Þörfin fyrir þjónustu er samt sem áður fyrir hendi og eykst jafnvel m.a. vegna eldri íbúa. Þetta er því viss vítahringur sem rýrir búsetuskilyrði og hamlar nýliðun. Samþjöppun þjónustu á fjölmennustu þéttbýlisstaðina og jafnvel aðeins á höfuðborgarsvæðinu er áhyggjuefni sem óhætt er að deila með viðmælendum í rannsókninni. Suma þjónustu þarf að sækja um lengri veg en áður og verja meiri tíma og fé í að sækja þjónustuna en áður. Báru viðtöl við bændur þess merki að gjarnan vildu þeir að jafnræði ykist milli strjálbýlis og þéttbýlis hvað þetta varðar. Einna mest áberandi var krafan um bætt aðgengi að netinu. Einnig var raforkuöryggi mikið rætt og kostnaður við dreifingu rafmagns sem hefur hækkað mikið. Var það m.a. tengt við aðskilnað á framleiðslu og dreifingu rafmagns. Landfræðilegar aðstæður voru eðlilega mjög mismunandi milli viðmælenda og því misjafnt hvað upp úr stóð hjá hverjum þeirra. Ef einhver þjónustubáttur eða innviðir reyndust í slæmu ástandi var það viðkomandi viðmælendum greinilega mjög ofarlega í huga. Gilti litlu hvort það var farsímasambandið, ástand veganna eða neysluvatnið. Ef tiltekinn grundvallarþáttur var í slæmu ástandi var það talið rýra mjög búsetuskilyrði viðkomandi. Ætla má að það sé ekki síst mikilvægt að bæta stöðu ýmissa innviða til þess að auka vilja ungs fólks til að setjast (aftur) að í strjálbýlinu og auðvelda þannig nýliðun. Voru nefnd dæmi í viðtölum um að fólk hafi neyðst til að flytja brott af svæðum vegna lélegra internettenginga.

Viðmælendur töldu afkomuna yfirleitt ekki vera nægilega góða. Að það væri gott að hafa fleiri stoðir undir afkomunni rann eins rauður þráður gegnum samtöl við suma

viðmælendur og að sauðfjárbúskapurinn væri góður í bland við annað. Þannig reyndist búskapurinn gjarnan vera stundaður samhliða annarri atvinnu. Það segir sína sögu að meiri hluti viðmælenda í þessari rannsókn eða makar þeirra sóttu vinnu af bæ eða sinntu annarri tekjuskapandi vinnu á býlinu til að auka tekjur sínar. Einnig var nokkuð um að fólk segðist reyna að drýgja afkomuna með því að spara í rekstrarvörum og fjárfestingum s.s. í tengslum við heyskap með því að kaupa þjónustu við rúllubindingu eða stunda heyskap í samvinnu við nágranna. Þannig gæti blandaður búskapur auðvitað verið ein leið þar sem hægt er að koma því við. Einn viðmælandi átti þessi skemmtilegu ummæli sem tengjast því fyrirkomulagi: „*Pabbi sagði að maður þyrfti að eiga margar kýr til að eiga ær*“. Samþjöppun í kúabúskap veldur því að búseta vegna hans er á sífellt færri býlum og er þetta meira áberandi nær þéttbýli. Á svæðum þar sem er stundaður kúabúskapur er mikilvægt að hafa sauðfjárbú inn á milli að mati viðmælenda. Sauðfjárbúskapurinn heldur þannig búskap og búsetu á fleiri jörðum og hefur hlutverki að gegna í að viðhalda samfelldri byggð á viðkomandi svæðum og blómlegra mannlífi.

Flestir viðmælendur höfðu upplifað miklar breytingar frá því þeir hófu sinn búskap og það sem stóð upp úr var hve ýmsar tækniframfarir höfðu létt þeim störf. Þannig þarf mun færri hendur til að vinna störf og eru þau léttari. Vegna þessara breytinga á starfi bóndans er orðið mun auðveldara að stunda aðra vinnu samhliða. Nokkuð mismunandi var að hve miklu leyti bændurnir höfðu tekið tæknina í sína þjónustu m.a. vegna þess hve kostnaðarsamt það er.

Atvinnuháttabreytingar, sér í lagi ferðaþjónustan, getur bæði stutt við sauðfjárbúskap á viðkomandi svæði eða veitt honum samkeppni eftir aðstæðum. Þannig virðist nokkuð um það að önnur atvinna sem sauðfjárþændur sinna tengist ferðaþjónustu á einn eða annan hátt og styrkir þetta þá hvort annað. Hins vegar er nokkuð um það að á sumum svæðum keppi ferðaþjónustan við sauðfjárbúskapinn um landrými og jarðir. Á Suðurlandi virðist t.d. nokkuð um að jarðir hafi farið undir ferðaþjónustutengda starfsemi. Einn viðmælandi gekk svo langt að segja að hann hefði misst flesta nágranna sína vegna þess.

Fyrirkomulag í sauðfjárrækt hefur náð vissu jafnvægi síðasta áratuginn eða svo. Staðsetning sláturhúsa og fjöldi þeirra hefur lítið breyst á þessu tímabili sem og hvernig greinin þarf að taka tillit til markaðarins. Í raun má segja að umgjörðin í kringum sauðfjárræktina sé að mörgu leyti mjög heilbrigð og mun heilbrigðari en t.d í mjólkurframleiðslu. Kerfið er í grunninn þannig að bændur fá styrk frá ríkinu til að

stunda greinina en þar fyrir utan er það samkeppnismarkaður sem stýrir ferðinni. Sláturhús eru í samkeppni sín á milli, sem og kjötvinnslur og einnig er samkeppni í smásölu lambakjöts þótt viss merki um fákeppni séu þar sjáanleg. Sláturhús reyna að selja sínar afurðir fyrir sem best verð og selja vörur til útlanda ef það borgar sig.

Um þessar mundir virðist frekar vera offramleiðsla í sauðfjárræktinni heldur en hitt ef marka má orð sláturhúsa og kjötvinnsla. Neysla virðist enn vera sígandi niður á við á meðan framleiðslan eykst. Þetta leiðir til þrýstings á verð og gerir það að verkum að kjötvinnslur fá lélegri framlegð úr lambinu en öðrum kjöttegundum. Ef þessi þróun heldur áfram er óhjákvæmilegt að raunverð til bænda muni lækka. Varðandi verð til bænda er viss freistnivandi til staðar. Bændur eiga í mörgum tilfellum meirihluta í sláturhúsunum og eru því í vissri stöðu til að skammta sér verð. Þá er hættan að þeir freistist til að ákveða það of hátt sem er þeim hagstætt til skamms tíma. Afkoma þeirra er ekki góð og í því ljósi er þetta skiljanlegt. Hins vegar er slíkt nokkurskonar oftaka á arði sem veikir sláturhúsin og getur ekki verið bændum til hagsbóta til lengri tíma. Sláturhús og vinnslur verða þá veikari og hafa minni burði til að stunda markaðssetningu og þróa betri vörur. Einn viðmælandi í sláturgeiranum sagði: „Bændurnir segja sífellt að við séum algjörir aumingjar í markaðssetningu“. Í þessum orðum kristallast þessi hættu. Að bændur heimti hærra verð og segi að sláturhúsin geti þá bara staðið sig betur í markaðssetningu sem leiðir til veikingar sláturhúsanna og einmitt þess að markaðssetning þeirra og kjötvinnslunnar verður veikari. Í samtölum við forsvarsmenn í kjötvinnslu kom fram að léleg afkoma í lambinu og heljartök smásala á markaðnum stæðu vöruþróun fyrir þrifum. Ekki væri hægt að taka neina áhættu.

Í markaðssetningu stendur sauðfjárræktin frammi fyrir áskorunum. Spyrja má hvort skilaboðin komist nægilega skýrt á milli hlekkja í svokallaðri virðiskeðju. Það er, hvort bóndinn og milliliðir fái nægilega skýr skilaboð frá neytandanum um hvað hann vilji. Þetta tengist einnig möguleikum til útflutnings. Hvað þarf sauðfjárræktin að gera til að geta flutt vöru sína á erlendan markað fyrir hátt verð? Í samtölum við forsvarsmenn sláturhúsa kom fram að Evrópubúar vildu ekki frosið kjöt „fryst vara er b-vara í Evrópu“ sagði einn. Er hægt að slátra hluta íslenskra lamba á lengri tíma en tveimur mánuðum? Er hægt að teygja sláturtímann yfir í 6 mánuði frá ágúst til janúar á hluta framleiðslunnar til að skaffa erlendum kaupendum ferskt kjöt hálf árið? Fæst nægilega hátt verð til að það borgi sig? Þarf að stofna sjóð um aukið virði lambakjöts svipað og er við lýði í sjávarútvegnum, þ.e. AVS? Þetta eru fáar spurningar af

mörgum. Kannski þarf að líta til hinnar miklu reynslu úr markaðssetningu íslensks fisks í þessum efnunum.

Eitt af því athyglisverða sem kom fram í viðtölunum í rannsókninni var hve menningin í kringum sauðfjárbúskapinn virðist vera mikilvæg í huga viðmælenda. Eins og þeir lýstu því, með mismunandi orðum og áherslum, þá virðist sem sauðfjárbúskapurinn sé eins konar menningarlegt lím í sveitameningunni, að hann skapi eins konar tengingu við fortíðina, byggðarlagið og landslagið. Einn viðmælandi lýsti því svo að það að stunda sauðfjárbúskap væri hluti af því að vera „elíta“ í sveitinni. Þetta var á Suðurlandi þar sem fé hefði verið skorið niður vegna riðu en furðu hratt hafi aftur byggst upp bústofn á flestum bæjum aftur. Seiglan í þessum búskap á svæðinu virðist því vera mikil þrátt fyrir að fjöldi fjár sem kemur til slátrunar úr hverju sveitarfélagi sé ekki ýkja mikill.

Menningin sem tengist sauðfjárbúskapnum fyrir ferðamenn og sem hluti af fræðslu um land og þjóð virðist mikil og vitna mörg söfn sem tengjast landbúnaði og sveitameningunni um það. Sömu leiðis eru einhverjir vinsælustu minjagripirnir nátengdir sveitameningunni og ber þar fyrst að nefna lopapeysuna. Þá er áhugavert að velta fyrir sér mikilvægi þess menningarlandslags sem einkennist af sauðfjárbúskap, bæði í huga erlendra ferðamanna svo og almennings í landinu. Það er svið sem virðist ekki mikið hafa verið rannsakað héraendis en vert er að gefa sérstakan gaum enda eru stór landsvæði að ganga í gegnum miklar breytingar þar sem sauðfjárbúskapur og heilsársbúseta er að leggjast af að verulegu leyti. Virði landslags héraendis hefur gjarnan verið metið á þeirri mælistiku hvort það er ósnortið eða ekki en rétt er að huga einnig að gildi þess landslags sem búseta mannsins hefur mótað.

Umhverfismál og breytingar á veðurfari komu til umræðu með viðmælendum. Flestir höfðu merkt breytingar á veðurfari og gróðri. Almennt væri gróðurfar að batna og veðurfar mildara, lægðir virðist fara aðra leið, meiri úrkoma sé og að hún falli oftast sem rigning. Meðal þess sem sumir nefndu væri aukið kjarr á afrétti sem gæti torveldað fjárrekstur þar sem svo háttar til. Á Suðurlandi bar nokkuð á umræðu um áhrif og túlkun reglugerðar um gæðastýrða sauðfjárframleiðslu þar sem álit bænda og Landgræðslunnar um ástand gróðurs á afréttum virðast ekki fara saman.

Hvað framtíðarhorfur varðar mátti lesa ákveðna óvissu úr viðtölunum við flesta viðmælendur. Töldu þeir að afkomulegt öryggi þyrfti að batna og að búvörusamningar séu gerðir til lengri tíma í senn. Einnig var rætt um eflingu markaðsmála, neytendavænni þakkingar, tilbúna rétti og meiri útflutning. Meðal ummæla var

eftirfarandi: „Sauðfjárbúskapur eins og hann var stundaður fyrir 20-30 árum er búinn að vera, það þarf að stunda annað samhliða, vöruþróun hefði átt að verða eins góð eins og í mjólkinni“.

Fullyrða má samkvæmt ofangreindu að samfélagsleg þýðing sauðfjárbúskapar er mikil á ýmsum dreifbýlli svæðum landsins þar sem hann hefur verið helsti atvinnuvegurinn um langa hríð og forsenda byggðar. Vart verður séð að annað komi í staðinn fyrir sauðfjárbúskapinn sem undirstöðuatvinnugrein á þessum svæðum.

## 7. HEIMILDIR

- Bændasamtök Íslands (2014). *Sláturgögn úr gagnasafni*. Óbirt gögn.
- Champion, A.G. (1991). *Counterurbanization: the changing pace and nature of population deconcentration*. London: Edward Arnold.
- Guðrún Helgadóttir (2008). Lopapeysa: Til minja um Ísland, í I. Hannibalsson (ritstj.) *Rannsóknir í félagsvísindum IX*, bls. 187-196 (Reykjavík: Háskólaútgáfan)
- Hagstofa Íslands (2013). Mannfjöldapróun 2012. *Hagtíðindi* 2013:1, 9. apríl 2013.
- Hagstofa Íslands (2015a). Fyrirtæki og velta. (<http://www.hagstofa.is>).
- Hagstofa Íslands (2015b). Hagreikningar landbúnaðarins. (<http://www.hagstofa.is>).
- Hagstofa Íslands (2015c). Mannfjöldi. (<http://www.hagstofa.is>).
- Hjalti Jóhannesson (ritstj.), Enok Jóhannsson, Jón Þorvaldur Heiðarsson, Kjartan Ólafsson, Sigrún Sif Jóelsdóttir og Valtýr Sigurbjarnarson (2010). *Rannsókn á samfélagsáhrifum álvers- og virkjunarframkvæmda á Austurlandi. Rannsóknarrit nr. 9. Lokaskýrsla: Stöðulýsing í árslok 2008 og samantekt yfir helstu áhrif 2002-2008*. Akureyri: Bygðarannsóknastofnun.
- Hjalti Jóhannesson og Trausti Þorsteinsson (2007). *Skólamál í Aðaldælahreppi, Skútustaðahreppi og Þingeyjarsveit – Athugun á málefnum grunnskóla*. Akureyri: Rannsókn- og þróunarmiðstöð Háskólans á Akureyri.
- Johanna Roto, Julien Grunfelder og Linus Rispling (eds.) (2014). *State of the Nordic Region 2013*, Nordregio report 2014:1. Stokkhólmur: Nordregio.
- Landmælingar Íslands (2014). Grunnkort IS 500V (<http://www.lmi.is/wp-content/uploads/2014/11/nidurhal.pdf>)
- Landssamtök Sauðfjorbænda (2014). *Sláturgögn og fleira úr gagnasafni*. Óbirt gögn.
- Landssamtök Sauðfjorbænda (2014, 5. desember). *Re: Samfélagsleg þýðing sauðfjárbúskapar – gagnasöfnun*. Tölvupóstur.
- Lög um framleiðslu, verðlagningu og sölu á búvörum nr. 99/1993.*
- Rauhut, D.; da Costa, E. M.; Humer, A.; Bjørnsen, H. M.; Borges, L.; Breuer, I. M. ; Constantin, D. L.; da Costa, N. M.; Fassmann, H.; Foss, O.; Grosu, R. M.; Gundersen, F.; Iosif, A. E.; Johannesson, H.; Johansen, S.; Johansson, M.; King,



L.; Komornicki, T.; Langset, B.; Littke, H.; Ludlow, D.; Milbert, A.; Palma, P.; Rosik, P.; Stepniak, M.; Swiatek, D.; Velasco, X. (2013). *SeGI indicators and perspectives for services of general interest in territorial cohesion and development. applied research 2013/1/16. Scientific report. Version 25/5/2013.* Luxembourg: ESPON.

Ravenstein, E. G. (1885). The Laws of Migration. *Journal of the Statistical Society*, 48: 167-235.

Vífill Karlsson (2015). *Börn í sveitum á Vesturlandi. Hagvísir Vesturlands. Skýrsla nr. 1 2015.* Borgarnes: Samtök sveitarfélaga á Vesturlandi.

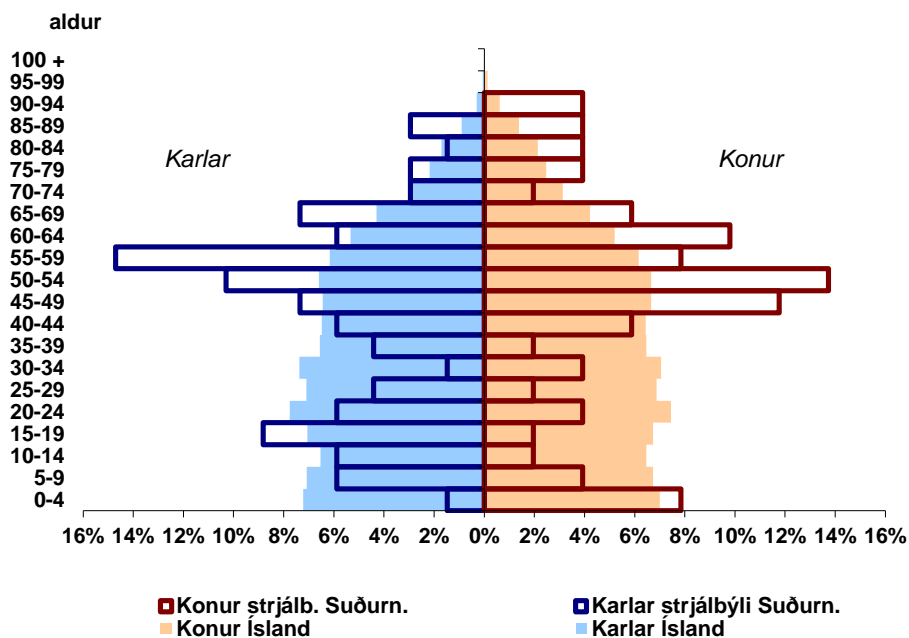
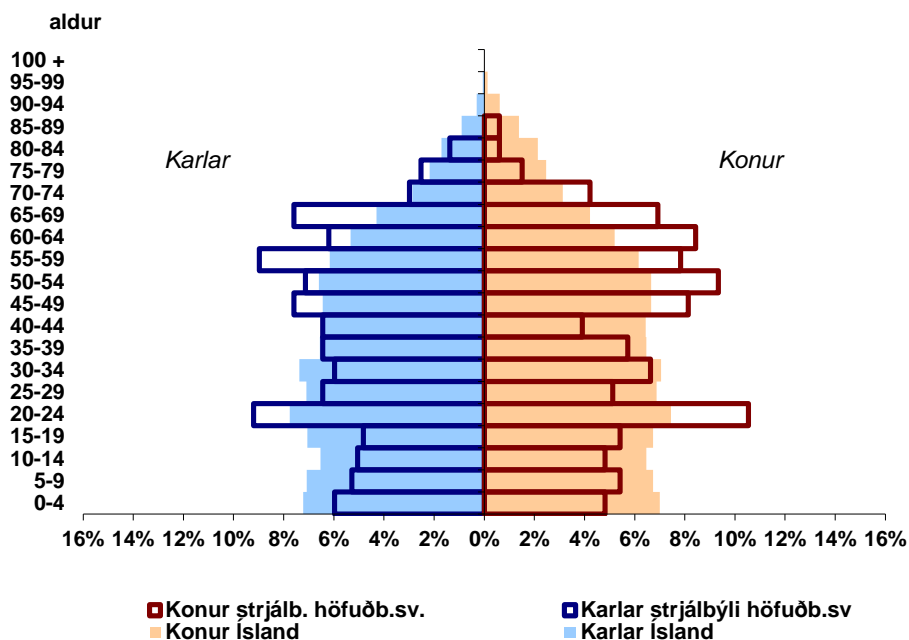
### Munnlegar heimildir

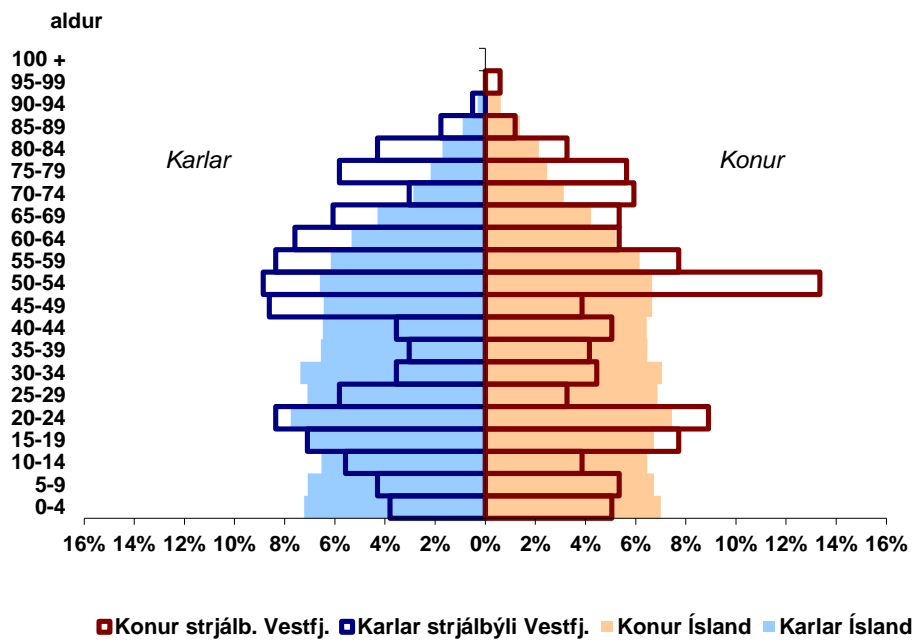
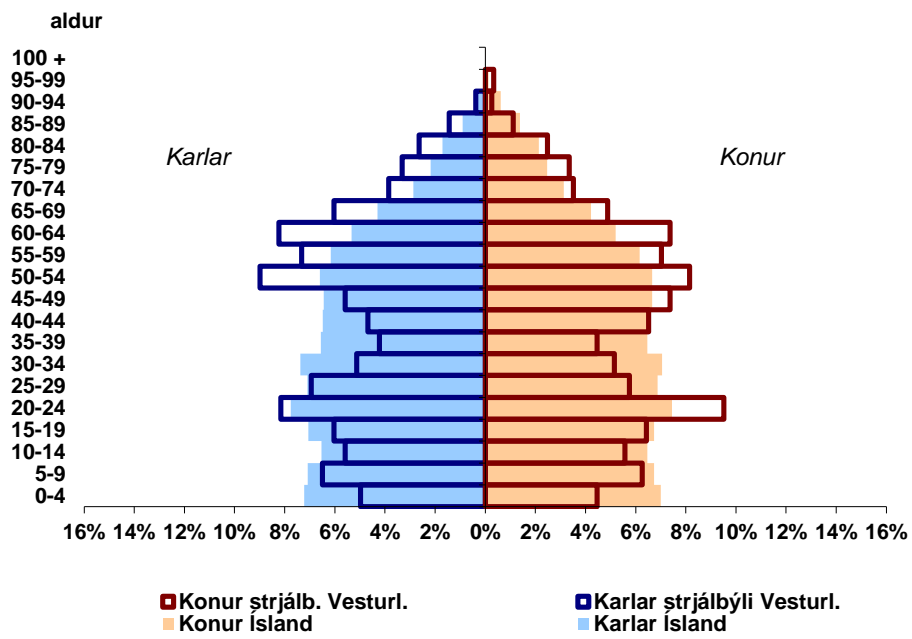
Viðtöl tekin dagana 5.-14. janúar 2015 við 16 konur og karla sem starfa við sauðfjárbúskap víðsvegar um land um ýmis málefni vegna kafla um samfélag og lífsstíl.

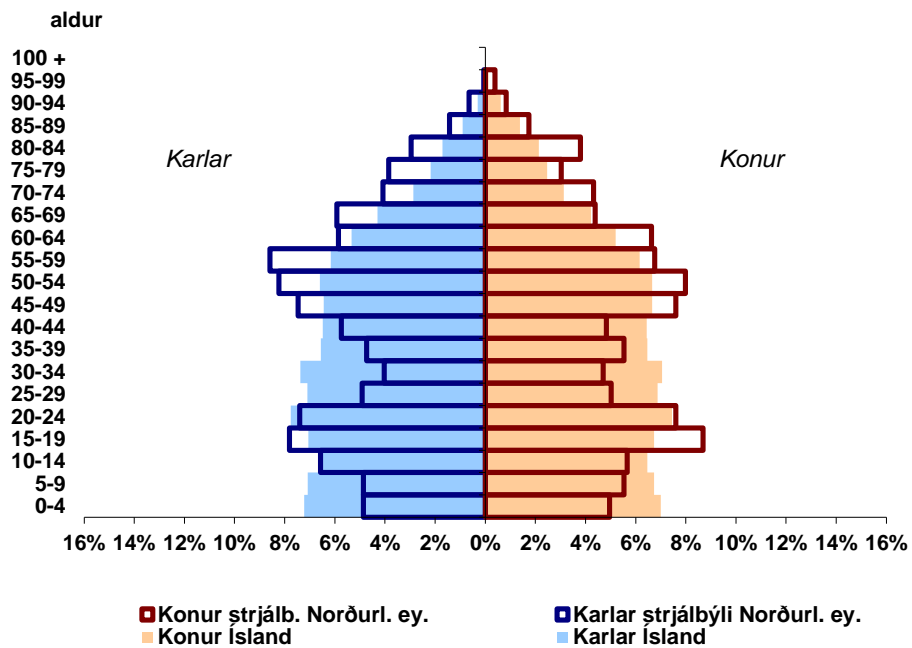
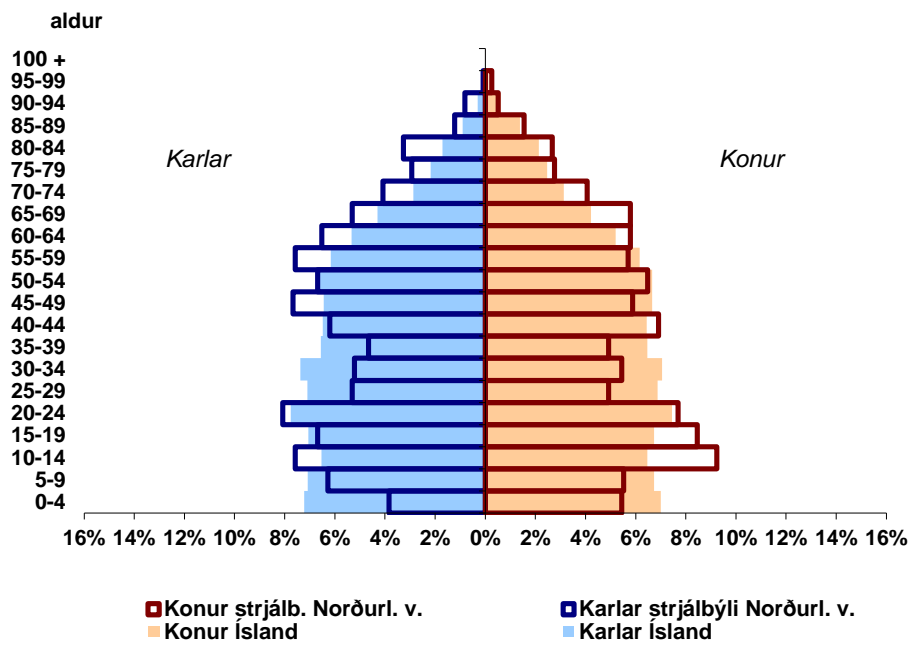
Viðtöl tekin við bændur víðsvegar um land seinni hluta febrúar 2015 vegna kafla um efnahag.

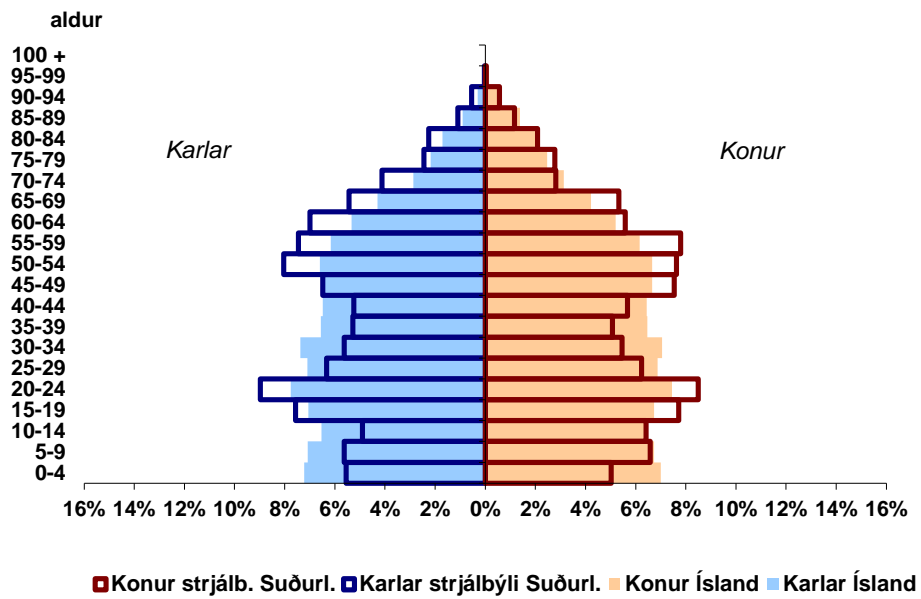
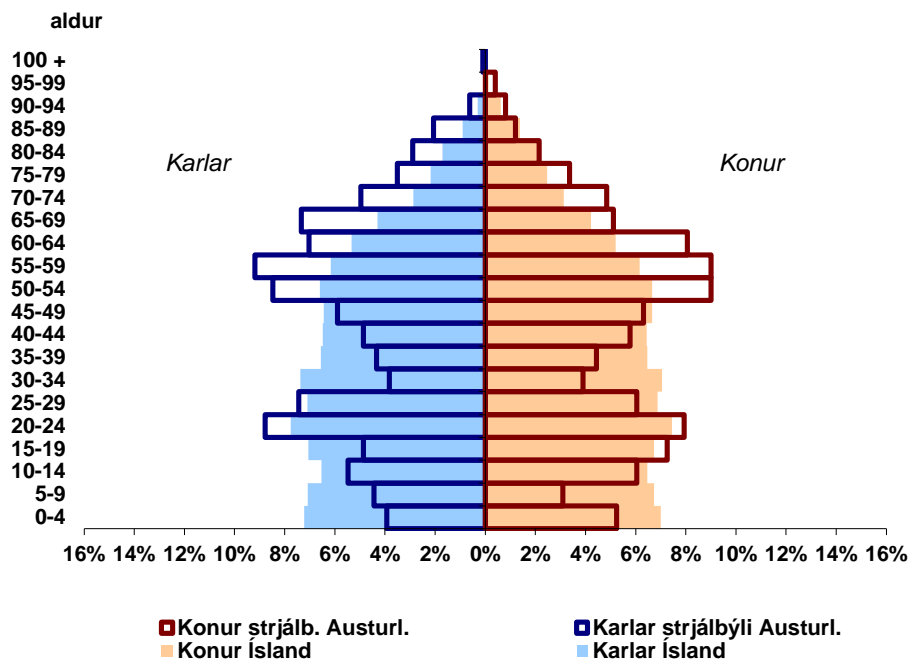
Viðtöl við forsvarsmenn úrvinnslufyrirtækja í janúar, febrúar og mars 2015.

## 8. VIÐAUKI 1: MANNFJÖLDAPÍRAMÍDAR; STRJÁLBÝLI EFTIR LANDSHLUTUM









## 9. VIÐAUKI 2: ÚTREIKNINGUR Á HLUTFALLI LAUNA-KOSTNAÐAR EFTIR ATVINNUGREINUM

Atvinnugrein	Rekstrar- tekjur	Laun, eigin laun og tengd gjöld	Hlutfall launa- kostnaðar 2011
<b>01 Ræktun nytjajurta og búfjárrækt, veiðar og tengd þjónustustarfsemi</b>	<b>16088</b>	<b>2942</b>	<b>18,29%</b>
01.1-01.3 Ræktun nytjajurta og plöntufjölgun	3402	964	28,34%
01.41-01.45 Nautgripa-, hrossa-, sauðfjár- og geitarækt	5263	934	17,75%
01.46-01.47 Svína- og alifuglarækt og eggjaframleiðsla	4506	533	11,83%
01.49-01.7 Annar landbúnaður	2918	512	17,55%
<b>02 Skógrækt og skógarhögg</b>	<b>304</b>	<b>89</b>	<b>29,28%</b>
<b>03 Fiskveiðar og fiskeldi</b>	<b>167416</b>	<b>38054</b>	<b>22,73%</b>
03.11.1 Útgerð smábáta	19435	5143	26,46%
03.11.2 Útgerð fiskiskipa og önnur útgerð	143058	31786	22,22%
03.12-03.2 Ferskvatnsveiði, eldi og ræktun í sjó og vatni	4923	1125	22,85%
<b>05-09 Námugróftur og vinnsla hráefna úr jörðu</b>	<b>2504</b>	<b>656</b>	<b>26,20%</b>
<b>10-12 Matvæla- og drykkjarvöruíðnaður; tóbaksiðnaður</b>	<b>337348</b>	<b>68755</b>	<b>20,38%</b>
10.1 Kjötiðnaður	32660	5764	17,65%
10.20.1 Frysting fiskafurða, krabbadýra og lindýra	165223	40789	24,69%
10.20.2 Söltun, þurrkun og hersla fiskafurða, krabbadýra og lindýra	24487	4384	17,90%
10.20.3-10.20.9 Önnur ótalin vinnsla fiskafurða, krabbadýra og lindýra	22846	3107	13,60%
10.3 Vinnsla ávaxta og grænmetis	1661	320	19,27%
10.4-10.5 Framleiðsla á jurta- og dýraolíu og feiti; framleiðsla á mjólkurafurðum	37245	4007	10,76%
10.6-10.7 Framleiðsla á kornvöru og bakarísvörum	8425	2987	35,45%
10.9 Fóðurframleiðsla	11150	865	7,76%
10.8 og 11 Framleiðsla á öðrum matvælum og drykkjarvörum	33651	6532	19,41%
<b>13 Framleiðsla á textílvörum</b>	<b>6989</b>	<b>1149</b>	<b>16,44%</b>
<b>14 Fatagerð</b>	<b>3675</b>	<b>1003</b>	<b>27,29%</b>
<b>15 Framleiðsla á leðri og leðurvörum</b>	<b>770</b>	<b>150</b>	<b>19,48%</b>
<b>16-17 Trjá- og pappírsiðnaður</b>	<b>4637</b>	<b>1388</b>	<b>29,93%</b>

<b>18</b> Prentun og fjölföldun upptekins efnis	<b>16758</b>	<b>4366</b>	<b>26,05%</b>
<b>19</b> Framleiðsla á koxi og hreinsuðum olíuvörum	<b>16</b>	<b>6</b>	<b>37,50%</b>
<b>20-21</b> Framleiðsla á efnum og efnavörum og á lyfjum og efnum til lyfjagerðar	<b>19755</b>	<b>3725</b>	<b>18,86%</b>
<b>22</b> Framleiðsla á gúmmí- og plastvörum	<b>7632</b>	<b>1872</b>	<b>24,53%</b>
22.1 Framleiðsla á gúmmívörum	240	54	22,50%
22.2 Framleiðsla á plastvörum	7392	1818	24,59%
<b>23</b> Framleiðsla á vörum úr málmlausum steinefnum	<b>10967</b>	<b>3192</b>	<b>29,11%</b>
23.1-23.4 Framleiðsla á gleri og vörum úr gleri, leir og postulíni	1624	480	29,56%
23.5-23.7 Framleiðsla á sementi, vörum úr steinsteypu, sementi og gifsi; Steinsmíði	5855	2060	35,18%
23.9 Framleiðsla á öðrum ótöldum vörum úr málmlausum steinefnum	3489	652	18,69%
<b>24</b> Framleiðsla málna	<b>246145</b>	<b>15975</b>	<b>6,49%</b>
24.1-24.3 Framleiðsla á járn, stáli og járnblendi og vörum úr frumunnu stáli	31896	2319	7,27%
24.4 Framleiðsla góðmálma og málna sem ekki innihalda járn	213961	13558	6,34%
24.5 Málmsteypa	289	99	34,26%
<b>25</b> Framleiðsla á málmvörum, að undanskildum vélum og búnaði	<b>19715</b>	<b>7357</b>	<b>37,32%</b>
<b>26</b> Framleiðsla á tölvu-, rafeinda- og optískum vörum	<b>1190</b>	<b>338</b>	<b>28,40%</b>
<b>27</b> Framleiðsla á rafbúnaði og heimilistækjum	<b>15451</b>	<b>1584</b>	<b>10,25%</b>
<b>28</b> Framleiðsla á öðrum ótöldum vélum og tækjum	<b>23748</b>	<b>6519</b>	<b>27,45%</b>
28.1-28.3 Framleiðsla á öðrum ótöldum vélum og tækjum	3603	1038	28,81%
28.4-28.9 Framleiðsla á sérhæfðum iðnvélum	20145	5481	27,21%
<b>29</b> Framleiðsla á vélknúnum ökutækjum og tengivögnum	<b>1427</b>	<b>431</b>	<b>30,20%</b>
<b>30</b> Framleiðsla annarra farartækja	<b>934</b>	<b>185</b>	<b>19,81%</b>
<b>31</b> Framleiðsla á húsgögnum og innréttingum	<b>3907</b>	<b>1380</b>	<b>35,32%</b>
<b>32</b> Framleiðsla, ót.a.	<b>14090</b>	<b>4251</b>	<b>30,17%</b>
<b>33</b> Viðgerðir og uppsetning vélbúnaðar og tækja	<b>15677</b>	<b>6304</b>	<b>40,21%</b>
<b>35</b> Rafmagns-, gas- og hitaveitur; kæli- og loftræstiveitur	<b>121801</b>	<b>12904</b>	<b>10,59%</b>
35.1 Raforkuframleiðsla, flutningur og dreifing	79583	7062	8,87%
35.3 Hitaveita	42218	5842	13,84%
<b>36</b> Vatnsveita, öflun og meðferð vatns	<b>31</b>	<b>2</b>	<b>6,45%</b>
<b>37-39</b> Fráveita, meðhöndlun úrgangs og afmengun	<b>10917</b>	<b>2687</b>	<b>24,61%</b>

<b>41 Bygging húsnæðis; þróun byggingarverkefna</b>	<b>80263</b>	<b>15296</b>	<b>19,06%</b>
<b>42 Mannvirkjagerð</b>	<b>6078</b>	<b>1702</b>	<b>28,00%</b>
<b>43 Sérhæfð byggingarstarfsemi</b>	<b>50136</b>	<b>17588</b>	<b>35,08%</b>
43.1 Niðurrif og undirbúningur byggingarsvæðis	6076	1833	30,17%
43.2 Raflagnir, pípulagnir og önnur starfsemi við uppsetningu í byggingariðnaði	21386	8374	39,16%
43.3 Frágangur bygginga	10957	4221	38,52%
43.9 Önnur sérhæfð byggingarstarfsemi	11716	3160	26,97%
<b>45 Sala, viðgerðir og viðhald á vélknúnum ökutækjum og tengivögnum</b>	<b>65225</b>	<b>12056</b>	<b>18,48%</b>
45.1 Sala vélknúinna ökutækja, þó ekki vélhjóla	45773	5988	13,08%
45.2 Bílaviðgerðir og viðhald	15385	5194	33,76%
45.3-45.4 Sala varahluta og aukabúnaðar í bíla; sala, viðhald og viðgerðir vélhjóla	4067	875	21,51%
<b>46 Heildverslun, að undanskildum vélknúnum ökutækjum</b>	<b>525735</b>	<b>37492</b>	<b>7,13%</b>
46.1 Umboðsverslun gegn þóknun eða samkvæmt samningi	58320	3467	5,94%
46.2-46.3 Heildverslun með hráefni úr landbúnaði og lifandi dýr; heildverslun með matvæli, drykkjarvöru og tóbak	126952	5861	4,62%
46.4 Heildverslun með heimilisbúnað	127964	8644	6,76%
46.5 Heildverslun með upplýsinga- og fjarskiptatæki	13373	2294	17,15%
46.6 Heildverslun með aðrar vélar, tæki og hluti til þeirra	21856	3415	15,63%
46.7 Önnur sérhæfð heildverslun	141779	10017	7,07%
46.9 Blönduð heildverslun	35491	3794	10,69%
<b>47 Smásöluverslun, að undanskildum vélknúnum ökutækjum</b>	<b>218951</b>	<b>32453</b>	<b>14,82%</b>
47.1 Blönduð smásala	81822	8738	10,68%
47.2-47.3 Smásala á matvöru, drykkjarvöru og tóbaki í sérvslunum; bensínstöðvar	6621	1226	18,52%
47.4 Smásala á upplýsinga- og fjarskiptabúnaði í sérvslunum	17970	2646	14,72%
47.5 Smásala á öðrum heimilisbúnaði í sérvslunum	51285	8286	16,16%
47.6 Smásala á vörum sem tengjast menningu og afþreyingu í sérvslunum	11603	2286	19,70%
47.71-47.72 Smásala á fatnaði og skófatnaði	18101	3460	19,11%
47.73-47.79 Smásala á öðrum vörum í verslunum	30197	5544	18,36%
47.8-47.9 Smásala um netið, í póstverslun eða úr söluvögnum og á	1352	267	19,75%



mörkuðum			
<b>49-50 Flutningar á landi og á sjó og vatnaleiðum</b>	<b>78632</b>	<b>16384</b>	<b>20,84%</b>
<b>51 Flutningar með flugi</b>	<b>184078</b>	<b>19137</b>	<b>10,40%</b>
<b>52 Vörugemysla og stoðstarfsemi fyrir flutninga</b>	<b>39431</b>	<b>12586</b>	<b>31,92%</b>
<b>53 Póst- og boðberaþjónusta</b>	<b>9887</b>	<b>4086</b>	<b>41,33%</b>
<b>55 Rekstur gististaða</b>	<b>25699</b>	<b>8304</b>	<b>32,31%</b>
55.1 Hótel og gistiheimili	24415	8043	32,94%
55.2-55.9 Önnur gististaða	1284	261	20,33%
<b>56 Veitingasala og -þjónusta</b>	<b>39094</b>	<b>12967</b>	<b>33,17%</b>
<b>58 Útgáfustarfsemi</b>	<b>16969</b>	<b>6194</b>	<b>36,50%</b>
<b>59-60 Framleiðsla á kvikmyndum, myndböndum og sjónvarpsefni; hljóðupptaka og tónlistarútgáfa; útvarps- og sjónvarpsútsending</b>	<b>31317</b>	<b>7851</b>	<b>25,07%</b>
<b>61 Fjarskipti</b>	<b>50391</b>	<b>9956</b>	<b>19,76%</b>
<b>62 Þjónustustarfsemi á sviði upplýsingatækni</b>	<b>33264</b>	<b>15965</b>	<b>47,99%</b>
<b>63 Starfsemi á sviði upplýsingaþjónustu</b>	<b>7327</b>	<b>2505</b>	<b>34,19%</b>
<b>68 Fasteignaviðskipti</b>	<b>76731</b>	<b>4583</b>	<b>5,97%</b>
68.1 og 68.3 Fasteignaviðskipti og fasteignarekstur	6343	1197	18,87%
68.20.1 Leiga íbúðarhúsnæðis	6602	337	5,10%
68.20.2-68.20.3 Leiga atvinnuhúsnæðis og leiga á landi og landréttindum	63786	3049	4,78%
<b>69 Lögfræðiþjónusta og reikningshald</b>	<b>31066</b>	<b>14627</b>	<b>47,08%</b>
69.1 Lögfræðiþjónusta	16171	6420	39,70%
69.2 Reikningshald, bókhald og endurskoðun; skattaráðgjöf	14894	8208	55,11%
<b>70 Starfsemi höfuðstöðva, starfsemi við rekstrarráðgjöf</b>	<b>10691</b>	<b>4060</b>	<b>37,98%</b>
<b>71 Starfsemi arkitekta og verkfræðinga; tæknilegar prófanir og greining</b>	<b>33708</b>	<b>14962</b>	<b>44,39%</b>
<b>72 Vísindarannsóknir og þróunarstarf</b>	<b>6235</b>	<b>3856</b>	<b>61,84%</b>
<b>73 Auglýsingastarfsemi og markaðsrannsóknir</b>	<b>10752</b>	<b>3178</b>	<b>29,56%</b>
<b>74 Önnur sérfræðileg, vísindaleg og tæknileg starfsemi</b>	<b>5788</b>	<b>1846</b>	<b>31,89%</b>
<b>75 Dýralækningar</b>	<b>1058</b>	<b>337</b>	<b>31,85%</b>
<b>77 Leigustarfsemi, þó ekki fasteignaleiga</b>	<b>22041</b>	<b>2409</b>	<b>10,93%</b>
<b>78 Atvinnumiðlun</b>	<b>234</b>	<b>113</b>	<b>48,29%</b>
<b>79 Ferðaskrifstofur, ferðaskipuleggjendur og önnur bóknarþjónusta</b>	<b>38288</b>	<b>3764</b>	<b>9,83%</b>

<b>80 Öryggis- og rannsóknarstarfsemi</b>	<b>5643</b>	<b>3217</b>	<b>57,01%</b>
<b>81 Fasteignarumsýsla, hreingerningarpjónusta og skrudgarðyrkja</b>	<b>9970</b>	<b>5829</b>	<b>58,47%</b>
81.1-81.2 Blönduð fasteignarumsýsla og hreingerningarpjónusta	8150	5188	63,66%
81.3 Skrudgarðyrkja	1821	642	35,26%
<b>82 Skrifstofupjónusta og önnur þjónusta við atvinnurekstur</b>	<b>7864</b>	<b>3140</b>	<b>39,93%</b>
<b>85 Fræðslustarfsemi</b>	<b>11033</b>	<b>5568</b>	<b>50,47%</b>
85.1-85.2 Fræðslustarfsemi á leikskóla- og grunnskólastigi	2888	2074	71,81%
85.3 Fræðslustarfsemi á framhaldsskólastigi	1840	817	44,40%
85.4 Fræðslustarfsemi á æðra námsstigi	342	170	49,71%
85.5-85.6 Önnur fræðslustarfsemi og þjónusta við fræðslustarfsemi	5964	2506	42,02%
<b>86 Heilbrigðisþjónusta</b>	<b>28020</b>	<b>9256</b>	<b>33,03%</b>
<b>87 Umönnun á dvalarheimilum</b>	<b>1676</b>	<b>985</b>	<b>58,77%</b>
<b>88 Félagsþjónusta án dvalar á stofnun</b>	<b>2302</b>	<b>1211</b>	<b>52,61%</b>
<b>90 Skapandi listir og afþreying</b>	<b>6134</b>	<b>1817</b>	<b>29,62%</b>
<b>91 Starfsemi safna og önnur menningarstarfsemi</b>	<b>186</b>	<b>69</b>	<b>37,10%</b>
<b>92 Fjárhættu- og veðmálastarfsemi</b>	<b>191</b>	<b>74</b>	<b>38,74%</b>
<b>93 Íþróttu- og tómstundastarfsemi</b>	<b>10782</b>	<b>3058</b>	<b>28,36%</b>
<b>94 Starfsemi félagasamtaka</b>	<b>1207</b>	<b>433</b>	<b>35,87%</b>
<b>95 Viðgerðir á tölvum og hlutum til einka- og heimilisnota</b>	<b>2553</b>	<b>765</b>	<b>29,96%</b>
<b>96 Önnur þjónustustarfsemi</b>	<b>9022</b>	<b>3839</b>	<b>42,55%</b>
<b>99 Starfsemi alþjóðlegra stofnana og samtaka með úrlendisrétt</b>	<b>52</b>	<b>51</b>	<b>98,08%</b>
99.99.9 Óþekkt starfsemi	452	131	28,98%
<b>Alls</b>	<b>2866047</b>	<b>512969</b>	<b>17,90%</b>
<b>Alls án orkufyrirtækja</b>	<b>2733298</b>	<b>497376</b>	<b>18,20%</b>

Heimild: Hagstofa Íslands (2015a)

Það ársreikningaefni sem hér birtist er unnið úr stöðluðum skattframtölum rekstraraðila (bæði lögaðila og einstaklinga) og nær því einungis til þeirra aðila sem eru skattskyldir. Gögnin sýna því ekki heildarumsvifin í þeim atvinnugreinum þar sem hið opinbera eða félagasamtök eru einnig með starfsemi. Efnið um landbúnað nær einungis til lögaðila og er því verulegur hluti almenns búrekstrar ekki meðtalin vegna þess hve einstaklingsrekstur er þar algengur. Í þessu yfirliti er fjármálafyrirtækum og tryggingarfélögum sleppt, bæði vegna þess að framsetning á skattframtali gefur ekki

mjög glögga mynd af rekstrinum í þessum atvinnugreinum en einnig er allur samanburður á milli ára erfiður í þessum greinum vegna mikils umróts á fjármálamörkuðum á síðustu árum. Gagnasafnið í heild nær til ríflega 90% rekstrartekna skattskyldra aðila í þeim atvinnugreinum sem eru meðtaldar. Tölurnar gefa rétta mynd af mati á afkomu, þ.e. hagnaði í hlutfalli af tekjum og öðrum innbyrðis hlutföllum reikninganna en þar sem ekki eru sömu fyrirtækin í safninu bæði árin ber að fara varlega í að draga ályktanir af breytingu fjárhæða milli ára. Flokkað samkvæmt ÍSAT2008 atvinnugreinaflokkun.

## 10. VIÐAUKI 3: UM ÁÆTLUN AFLEIDDRA STARFA

Hvað varðar afleidd störf er reiknað með að hluti mismunandi útgjalda sauðfjárbús (baktengsl) fari í laun og launatengdan kostnað. Til að meta hversu stór þessi hluti er er hlutfall launakostnaðar mismunandi atvinnugreina haft til hliðsjónar. Matið má sjá í eftirfarandi töflu:

562 nytjalamba sauðfjárbú	Upphæð 2012, (þ.kr.)	Upphæð hækkuð til verðlags 2014 (þkr)	Hlutfall í launa- kostnað
Áburður og sáðvörur	1.469	1.557	5%
Rekstur búvéla	1.034	1.096	20%
Afskriftir véla	879	932	4%
Vaxtagjöld	866	918	2%
Rekstrarvörur (meirihlutinn plast)	501	531	11%
Þjónusta	683	724	47%
Rekstur bifreiðar	822	871	21%
Laun og launatengd gjöld	351	372	100%
Viðhald útihúsa	477	506	25%
Annar kostnaður	282	299	18%
Rest	1.053	1.116	18%
Laun	1.324	1.403	
Hagnaður	803	851	
Útsvar	10%	140	59%
Tekjuskattur og fjármagnstekjuskattur		170	50%
Til heimilisneyslu		1.944	

Í næstu töflu er mat á útgjöldum heimilisins og hvernig þau lenda að hluta sem launakostnaður hjá öðrum. Hlutfallsleg útgjöld heimilis eru í samræmi við neyslukannanir Hagstofu.

	Hlutfallsleg útgjöld heimilis (%)	Útgjöld heimilis (þkr)	Hlutfall launa- kostnaður
<b>04 Húsnæði, hiti og rafmagn</b>	27,0	525	22%
<b>01 Matur og drykkjarvörur</b>	14,9	290	19%
<b>07 Ferðir og flutningar (bíllinn og fl.)</b>	14,5	282	21%
<b>09 Tímstundir og menning (pakkaferðir, tölvur, sjónvörp, blöð)</b>	11,3	220	18%
<b>12 Aðrar vörur og þjónusta</b>	6,4	124	40%
<b>03 Föt og skór</b>	5,0	97	19%
<b>11 Hótel og veitingastaðir</b>	4,8	93	33%
<b>05 Húsgögn, heimilisbúnaður o.fl.</b>	4,7	91	16%
<b>06 Heilsugæsla</b>	3,8	74	33%
<b>02 Áfengi og tóbak</b>	3,3	64	10%
<b>08 Póstur og sími</b>	3,2	62	20%
<b>10 Menntun</b>	1,1	21	50%
<b>Samtals</b>	100,0	1.944	

Síðan þarf að meta hversu stórt hlutfall af hverjum útgjaldalið bús og útgjaldalið heimilis er varið í heimabyggð og var það metið með samtölum við bændur víða um land.

Miðað var við meðallaun fullvinnandi 515.000 kr./mánuði til að meta starfafjölda.

Miðað var við að viðkomandi bóndi hefði einnig önnur laun sem gerði það að verkum að hann greiddi 10% útsvar. Það þýðir að samanlögð laun eru þá það lág að útsvar er 10% af launum og enginn tekjuskattur er greiddur.