

# **Vaxtarhæfni Eyjafjarðarsvæðisins**

**2008**

Unnið fyrir:

**Atvinnuþróunarfélag Eyjafjarðar**

**Hjördís Sigursteinsdóttir**



## Efnisyfirlit

<b>Formáli</b> .....	<b>2</b>
<b>1.0 Um verkefnið</b> .....	<b>3</b>
1.1 Bakgrunnur og afmörkun verkefnisins .....	3
1.2 Aðferðafræði kortlagningar atvinnugreina svæðisins .....	5
1.3 Aðferðafræði greiningarvinnu: Demantslíkan Porters.....	5
<b>2.0 Niðurstöður kortlagningar atvinnugreina</b> .....	<b>7</b>
<b>3.0 Niðurstöður greiningarvinnu</b> .....	<b>11</b>
3.1 Grunnskilyrði til rekstrar.....	11
3.2 Eftirspurnarskilyrði.....	18
3.3 Tengdar greinar og stuðningsgreinar.....	21
3.4 Gerð fyrirtækjanna, stefna og samkeppni .....	23
3.5 Samantekt meginniðurstaðna .....	25
3.6 Styrkleikar hvað varðar uppbyggingu á völdum sviðum ferðaþjónustu.....	28
3.7 Veikleikar hvað varðar uppbyggingu á völdum sviðum ferðaþjónustu .....	29
<b>4.0 Lokaorð</b> .....	<b>30</b>
<b>5.0 Heimildaskrá</b> .....	<b>31</b>
<b>Viðauki I</b> .....	<b>33</b>

## Formáli

Þessi skýrsla geymir afrakstur vinnu sem fram fór í tengslum við verkefnið „Vaxtarhæfni Eyjafjarðarsvæðisins“. Vinna þessi fór fram að beiðni Atvinnuþróunarfélags Eyjafjarðar.

Hér á eftir verður greint frá bakgrunni og afmörkun verkefnisins sem og þeirri aðferðafræði og vinnuferli sem beitt var við upplýsingaöflun og greiningu á samkeppnisstöðu ákveðinna atvinnugreina í Eyjafirði. Niðurstöður greiningarvinnunnar eru settar fram bæði á myndrænu formi og í texta.

Fjölmargir aðilar liðsinntu skýrsluhöfundu við vinnu þessarar skýrslu og í þeirri greiningarvinnu sem skýrslan byggir á og færi ég þeim kærar þakkir fyrir.

*Hjördís Sigursteinsdóttir  
RHA - Rannsókn- og þróunarmiðstöð  
Háskólans á Akureyri*

## 1.0 Um verkefnið

Hér á eftir verður fjallað um bakgrunn og afmörkun verkefnisins „Vaxtarhæfni Eyjafjarðarsvæðisins“. Einnig verður greint frá þeirri aðferðafræði og því vinnuferli sem beitt var við greiningarvinnu verkefnisins.

### 1.1 Bakgrunnur og afmörkun verkefnisins

*Vaxtarhæfni Eyjafjarðarsvæðis* er heiti verkefnis sem felst í að vinna stöðugreiningu atvinnugreina á Eyjafjarðarsvæðinu í þeim tilgangi að meta vaxtarhæfni svæðisins. Verkefninu er skipt upp í tvo hluta; (1) annars vegar að kortleggja atvinnugreinar svæðisins og (2) hins vegar að meta vaxtarhæfni valinna atvinnugreina.

*Kortlagning atvinnugreina svæðisins.* Atvinnugreinar sem vaxa hve hraðast á hverjum tíma fyrir sig eða bæta við sig mestum raunfjölda nýrra atvinnutækifæra eru oft á tíðum nefndar vaxtargreinar. Þó ákveðin atvinnugrein sé vaxtargrein á einum stað þýðir það ekki að hún sé það á öðrum (Hjalti Jóhannesson, 2002). Á síðustu áratugum hefur mestir vöxtur í íslensku efnahagslífi átt sér stað á höfuðborgarsvæðinu og gjarnan hefur verið talað um upplýsingatækni, hugbúnaðargerð og starfsemi sem tengist tölvutækni, líftækni og erfðavísindum, fjármálaþjónustu og ýmis konar verslun og þjónustu og svo stóriðju sem vaxtargreinar (Hjalti Jóhannesson, 2002).

Í þessum hluta er leitast við að finna hlutfall starfandi einstaklinga í hverri atvinnugrein fyrir sig á Eyjafjarðarsvæðinu og vöxt þeirra á þriggja ára tímabili. Einnig er höfuðborgarsvæðið skoðað til samanburðar á sama tímabili.

*Samkeppnishæfni valinna atvinnugreina.* Í þessum hluta er staða valinna atvinnugreina kortlögð og möguleikar þeirra skoðaðir nánar í þeim tilgangi að meta samkeppnishæfni þeirra. Í skýrslu AFE, *Stefnumótun fyrir ferðaþjónustu í Eyjafirði*, koma fram hugmyndir um áhuga á að skoða betur menningartengda, heilsutengda, vistvæna, ráðstefnu- og upplifunarferðaþjónustu. Einnig kemur fram í þeirri skýrslu að ímynd svæðisins felist í náttúrufegurð og veðurfari, útivist og vetraríþróttum og menningu og menntun. Það er í samræmi við ímyndaruppbyggingu AFE fyrir Eyjafjarðarsvæðið undir merkjum „Nature – culture – adventure“ (Atvinnuþróunarfélag Eyjafjarðar og Iðntækni-

stofnun, 2003). Í ljósi þessara upplýsinga var ákveðið að beina sjónum sérstaklega að einni atvinnugrein, ferðaþjónustu, og skoða nánar þrjú svið hennar. Ferðaþjónusta er sú grein sem hefur vaxið hvað hraðast héraendis undanfarin ár og er hún önnur stærsta gjaldeyrisskapandi atvinnugrein landsins. Þessi ákvörðun byggist einnig á því að hér var starfandi ferðaþjónustuklassi og eins hefur komið fram hjá AFE áhugi í því að skoða þessa atvinnugrein út frá Demantskenningu Porters. Ákveðið var að horfa sérstaklega til sviða ferðaþjónustu sem stuðlað geta að lengingu ferðamannatímabilsins, þ.e. utan háannar þegar hefðbundin náttúruskoðun eins og tíðkast að sumarlagi er ekki nægt aðdráttarafl. Út frá þessum upplýsingum, ásamt upplýsingum um vinnu ferðaþjónustuklassa Vaxtarsamnings Eyjafjarðar urðu eftirfarandi þrjú svið fyrir valinu:

- Skíðaferðaþjónusta
- Menningartengd ferðaþjónusta
- Heilsutengd ferðaþjónusta

*Skíðaferðaþjónusta:* Hér er einkum horft til skíðasvæðisins á Akureyri og Dalvík og þá vetrarafþreyingu sem þau svæði hafa upp á að bjóða. Á þessum svæðum á sér stað framleiðsla á snjó sem tryggir öruggari og lengri skíðavertíð.

*Menningartengd ferðaþjónusta:* Hér er einkum horft til leik- og listarsýninga ýmiskonar og eyfirskrar safna þar sem áhersla er lögð á að næra andann.

*Heilsutengd ferðaþjónusta:* Hér verður notast við skilgreiningu samgönguráðuneytisins á heilsutengdri ferðaþjónustu. Ferðaþjónusta sem felur í sér að ferðamaðurinn geti notið sem aðalþáttar og hvata ferðar eftirfarandi heilsuþátta auk mismunandi afþreyingar: (1) Vatns og vellíðunar, (2) Líkamsræktar og íþróttar, (3) endurhæfingar, (4) hátæknilækninga (Samgönguráðuneytið, 2000, bls. 19-20).

Svæðið sem skoðað er miðast við starfssvæði Atvinnuþróunarfélags Eyjafjarðar og nær það til þeirra sveitarfélaga sem því tilheyra. Sveitarfélögin eru; Akureyrarbær, Arnarneshreppur, Dalvíkurbyggð, Eyjafjarðarsveit, Fjallabyggð, Grýtubakkahreppur, Hörgárbyggð og Svalbarðsstrandahreppur.

## 1.2 Aðferðafræði kortlagningar atvinnugreina svæðisins

Við kortlagningu atvinnugreina svæðisins er notuð atvinnugreinaskipting Hagstofu Íslands þar sem atvinnugreinum er skipt niður í bálka (A, B, C, o.s.frv.). Fenginn var fyrirtækjalisti frá Hagstofu Íslands þar sem fram komu upplýsingar um atvinnugrein, fjölda fyrirtækja, hagnað, tekjur og starfsmannafjölda. Upplýsingar um fyrirtæki voru annars vegar unnar upp úr Stöðluðu rekstrarframtali (RSK 1.04) og Rekstrarskýrslu einstaklinga (RSK 4.11) auk upplýsinga um nokkur stór fyrirtæki sem ekki skila skattframtali. Ekki voru sóttar upplýsingar úr landbúnaðarskýrslum (RSK 4.08). Hins vegar voru notaðar upplýsingar úr mánaðarlegum staðgreiðsluskilum fyrirtækja auk upplýsinga um reiknað endurgjald. Fyrirtæki sem bæði skila ársreikningi (RSK 104. eða RSK 4.11) og greiddu laun á viðkomandi árum eru notuð við útreikninga. Upplýsingar fengust fyrir árin 2002, 2003 og 2004 en það voru nýjustu upplýsingar sem hægt var að fá.

Atvinnugreinaflokkun fyrirtækja fór eftir íslenskri atvinnugreinaflokkun, ÍSAT95. Staðsetning fyrirtækja miðaðist við lögheimilisskráningu í fyrirtækjaskrá eins og það stóð í lok hvers árs. Starfsemi útibúa eða starfsstöðva taldist alfarið með höfuðstöðvunum þó svo að útibúin eða starfsstöðvarnar séu í öðru sveitarfélagi en höfuðstöðvarnar. Landinu var skipt upp í þrjú svæði; í fyrsta lagi höfuðborgarsvæðið (Reykjavík, Kópavogur, Seltjarnarnes, Garðabær, Hafnarfjörður, Bessastaðahreppur, Mosfellsbær og Kjósarhreppur), í öðru lagi Eyjafjarðarsvæðið (Grýtu-bakkahreppur, Svalbarðsstrandarhreppur, Eyjafjarðarsveit, Akureyri, Hörgárbyggð, Arnarneshreppur, Dalvíkurbyggð og Fjallabyggð) og í þriðja lagi önnur sveitarfélög en þau sem tilheyra svæðum 1 og 2.

Fjöldi starfsmanna var reiknaður sem 12 mánaða meðaltal fyrir hvert fyrirtæki. Þannig hefur t.d. fyrirtæki sem starfaði 6 mánuði tiltekið ár og greiddi 3 starfsmönnum laun samkv. þessu 1,5 starfsmann.

## 1.3 Aðferðafræði greiningarvinnu: Demantslíkan Porters

Ákveðið var að við vinnslu greiningar á samkeppnishæfni valinna sviða atvinnugreinar á Eyjafjarðarsvæðinu yrði byggt á aðferðafræði er nefndist Demantslíkan Porters<sup>1</sup>. Demantslíkan Porters er aðferðafræði sem mjög hefur rutt sér til rúms hérlendis á undanförunum misserum.

<sup>1</sup> Aðferðafræðin var hönnuð af Michael E. Porter og var fyrst sett fram í bók hans 'The Competitive Advantage of Nations' sem kom út 1990.

Aðferðafræðin hefur meðal annars verið lögð til grundvallar við þróun klasaverkefna sem Iðntæknistofnun (Impra) og aðilar vaxtarsamninga á Vestfjörðum og í Eyjafirði hafa komið að.

Demantslíkanið gengur út á að greina samkeppnisstöðu atvinnugreina á skilgreindu svæði þar sem litið er til eftirfarandi lykilþátta:

- 1) **Grunnskilyrði til rekstrar greinarinnar:** Hvernig er þeim háttað varðandi t.d. framboð og hæfi vinnuafls, aðgangur að fjármagni, uppbyggingu samgöngukerfisins og opinberrar þjónustu, o.s.frv.?
- 2) **Eftirspurnarskilyrði:** Hvert er eðli markaðar fyrir viðkomandi grein, stærð hans og vöxtur?
- 3) **Tengdar greinar og stuðningsgreinar:** Eru tengdar greinar og stuðningsgreinar til staðar og ef svo er hversu samkeppnishæfar eru þær í víðara markaðssamhengi?
- 4) **Gerð fyrirtækjanna, stefna og samkeppni:** Hvernig er uppbygging og skipulag fyrirtækjanna í greininni, stefna þeirra, samkeppni og/eða samstarf þeirra á milli?

Markmiðið með þessari greiningu er að geta svarað eftirfarandi spurningum: Í hverju felast sterkar hliðar samkeppnisstöðu hinna völdu sviða ferðaþjónustu í Eyjafirði sem um leið fela í sér tækifæri til frekari uppbyggingar.

Í hverju felast veikar hliðar samkeppnisstöðu hinna völdu sviða ferðaþjónustu í Eyjafirði, sem um leið geta virkað hamlandi á frekari uppbyggingu og takmarkað tækifæri.

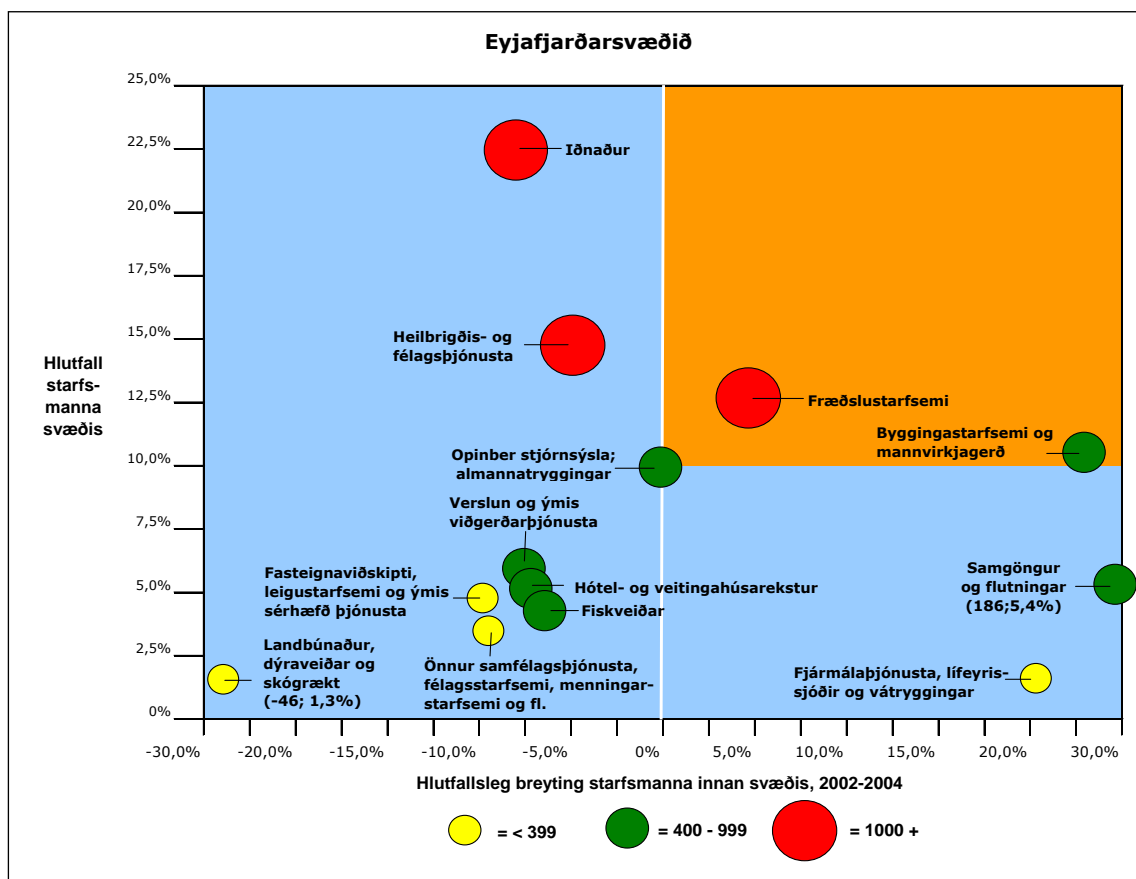
Hannað var líkan þar sem þær spurningar, sem lagðar eru til grundvallar greiningu á lykilþáttunum fjórum, eru flokkaðar í undirþætti innan hvers lykilþáttar. Þetta líkan er einnig hægt að nota sem fyrirmynd fyrir aðrar atvinnugreinar.



## 2.0 Niðurstöður kortlagningar atvinnugreina

Hér á eftir verða settar fram niðurstöður á kortlagningu atvinnugreina á höfuðborgarsvæðinu, í Eyjafirði og á landsbyggðinni.

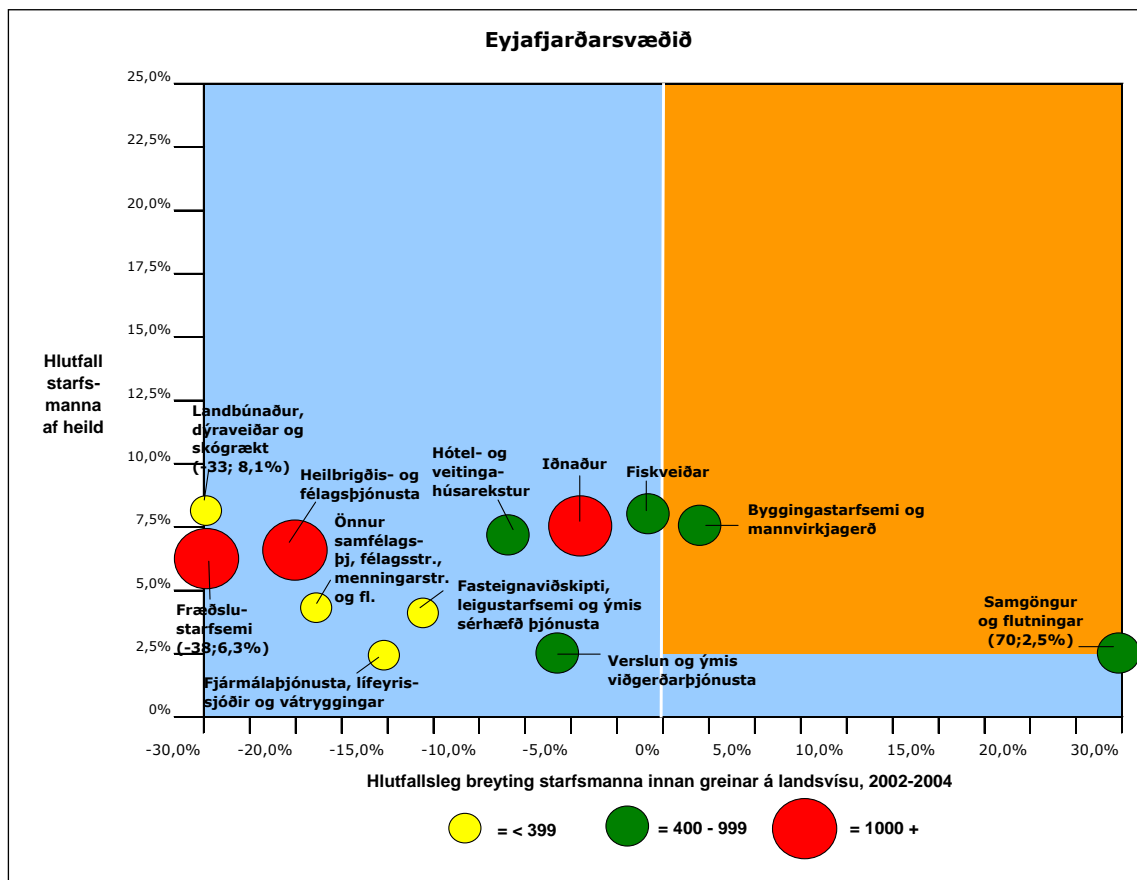
Á mynd 1 má sjá hlutfallslega breytingu starfsmanna eftir atvinnugreinum innan Eyjafjarðarsvæðisins á árunum 2002 til 2004. Sjá má að flestir starfsmenn á Eyjafjarðarsvæðinu starfa við iðnað, en síðan við heilbrigðis- og félagsþjónustu og fræðslustarfsemi. Sjá má að starfsmönnum hefur fækkað bæði í iðnaði og heilbrigðis- og félagsþjónustu á tímabilinu en fjölgað í fræðslustarfsemi. Jafnframt má sjá á mynd 1 að það eru fjórar atvinnugreinar sem hægt er að nefna sem vaxtargreinar innan Eyjafjarðarsvæðisins ef miðað er við vöxt í hverri atvinnugrein. Þetta eru samgöngur og flutningar, byggingastarfsemi og mannvirkjagerð, fjármálaþjónusta, lífeyrissjóðir og váttryggingar og fræðslustarfsemi. Starfsmönnum í samgöngum og flutningum hefur fjölgað hlutfallslega mest og svo í byggingastarfsemi og mannvirkjagerð.



Mynd 1. Hlutfallsleg breyting á fjölda starfsmanna eftir atvinnugreinum innan svæðis á Eyjafjarðarsvæðinu árin 2002-2004.

Mynd 2 sýnir hlutfall starfsmanna á Eyjafjarðarsvæðinu í hverri atvinnugrein fyrir sig miðað við á landsvísu og hlutfallslega breytingu á starfsmannafjölda atvinnugreinanna árin 2002-2004. Ekki er að sjá að nein ein atvinnugrein Eyjafjarðarsvæðinu beri af á landsvísu en hlutfall starfsmanna í flestum atvinnugreinum liggur á bilinu 6-8% af fjölda starfsmanna innan greinar á landsvísu.

Á mynd 2 má glögg sjá samdrátt í starfsmannafjölda á Eyjafjarðarsvæðinu miðað við á landsvísu í flestum atvinnugreinum. Þó eru atvinnugreinar eins og samgöngur og flutningar og byggingastarfsemi og mannvirkjagerð þar sem starfsmönnun á Eyjafjarðarsvæðinu hefur fjölgað sé horft til atvinnugreinarinnar á landsvísu en þetta eru tvær af fjórum vaxtargreinum svæðisins. Greinilegt er að hinar tvær vaxtargreinarnar á Eyjafjarðarsvæðinu, fjármálaþjónusta, lífeyrissjóður og váttryggingar og fræðslustarfsemi, eru ekki að bæta við sig eins mikið af starfsmönnum eins og þær atvinnugreinar annars staðar á landinu, þá einkum höfuðborgarsvæðið.

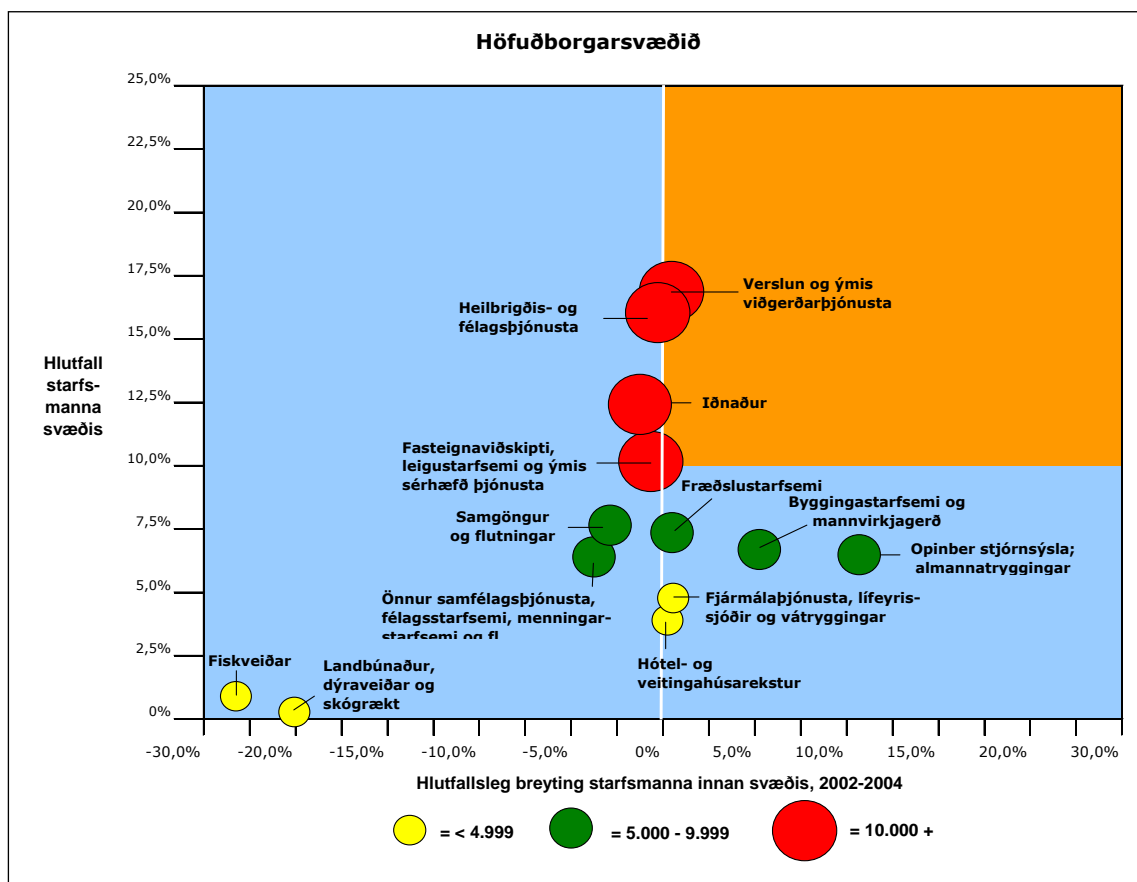


Mynd 2. Hlutfallsleg breyting á fjölda starfsmanna á Eyjafjarðarsvæðinu innan atvinnugreina á landsvísu, árin 2002-2004.

Á mynd 3 má sjá hlutfallslega breytingu starfsmanna eftir atvinnugreinum innan höfuðborgarsvæðisins á árunum 2002 til 2004. Sjá má að flestir starfsmenn á höfuðborgarsvæðinu starfa við verslun og ýmsa viðgerðarþjónustu og heilbrigðis- og félagsþjónustu. Einnig starfar þó nokkur fjöldi við iðnað og fasteignaviðskipti, leigustarfsemi og ýmsa sérhæfða þjónustu.

Heilt yfir má segja að lítil tilfærsla hefur verið á starfsmannafjölda milli atvinnugreina innan höfuðborgarsvæðisins á árunum 2002 til 2004. Litla breytingu er að sjá á starfsmannafjölda fjögurra stærstu atvinnugreinanna á svæðinu eins og sjá má á mynd 3 en helst er að starfsmönnum hafi fjölgað í verslun og ýmissi viðgerðarþjónustu en fækkað í iðnaði.

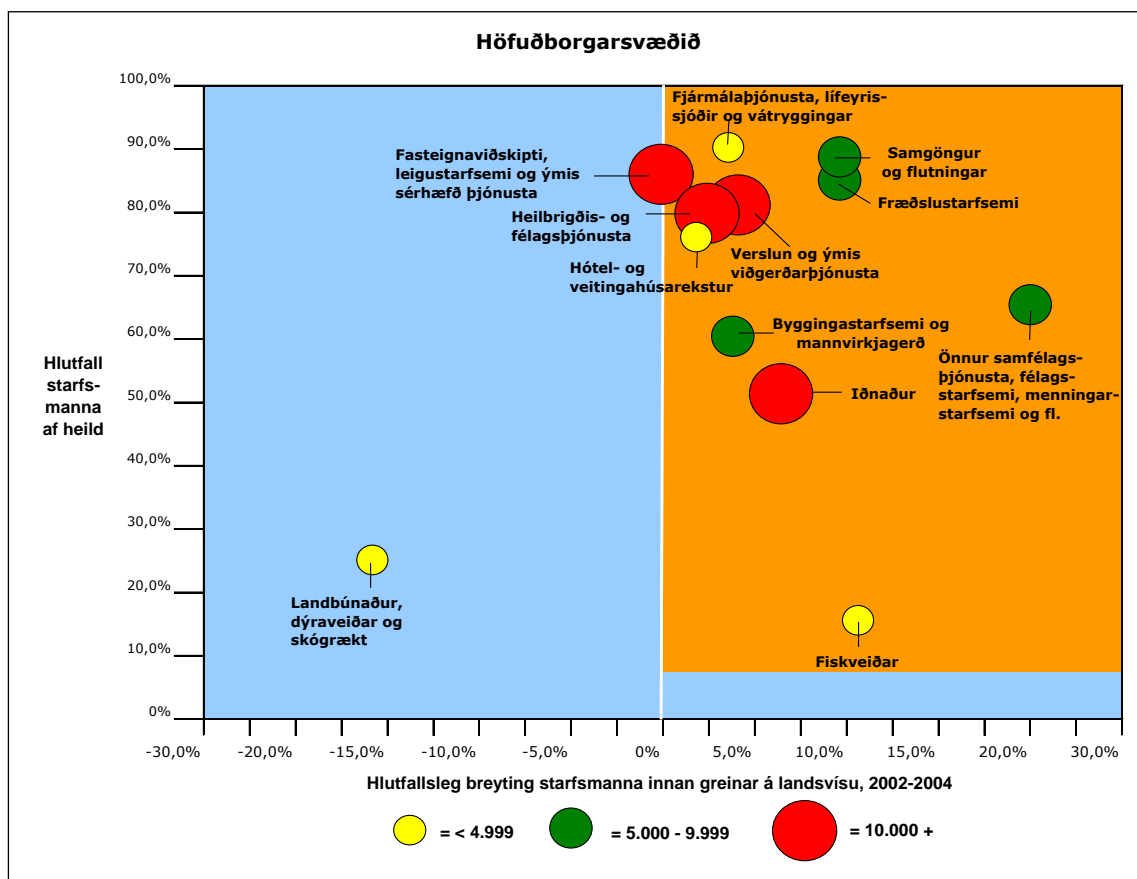
Atvinnugreinar eins og opinber stjórnsýsla og almannatryggingar og byggingastarfsemi og mannvirkjagerð hafa þó bætt við sig þó nokkrum fjölda starfsmanna. Það hefur einkum verið á kostnað fiskveiða, landbúnaðar, dýraveiða og skógræktar, annarrar samfélagsþjónustu, félagsstarfsemi, menningarstarfsemi og fleiri og samgagna og flutninga.



Mynd 3. Hlutfallsleg breyting starfsmanna eftir atvinnugreinum innan svæðis á höfuðborgarsvæðinu árin 2002-2004.

Mynd 4 sýnir hlutfallslegt vægi starfsmannafjölda atvinnugreina á höfuðborgarsvæðinu miðað við á landsvísu ásamt breytingum á starfsmannafjölda innan atvinnugreina á árunum 2002-2004. Sjá má að í langflestum atvinnugreinum starfar helmingur starfsmanna eða fleiri í greininni á höfuðborgarsvæðinu og í flestum tilvikum er hlutfallið milli 80 og 90%. Um 90% starfsmanna í fjármálaþjónustu, lífeyrissjóðum og váttryggingum og samgöngum og flutningum starfa á höfuðborgarsvæðinu og í báðum þessum atvinnugreinum hefur starfsmönnum fjölgað.

Á mynd 4 má glögg sjá að í öllum atvinnugreinum nema einni (landbúnaði, dýraveiðum og skógrækt) hefur orðið fjölgun á starfsmönnum. Hlutfallslega mesta aukningin miðað við á landsvísu er í annarri samfélagsþjónustu, félagsstarfsemi, menningarstarfsemi og fleiru. Atvinnugrein eins og fasteignaviðskipti, leigustarfsemi og ýmis sérhæfð þjónusta hefur nær staðið í stað á tímabilinu en um 88% starfsmanna í þessari atvinnugrein starfar á höfuðborgarsvæðinu.



Mynd 4. Hlutfallsleg breyting starfsmanna á höfuðborgarsvæðinu innan atvinnugreina á landsvísu, árin 2002-2004.

### 3.0 Niðurstöður greiningarvinnu

Hér á eftir verða settar fram niðurstöður þeirrar greiningar sem gerð var á samkeppnisstöðu valdra sviða ferðaþjónustu í Eyjafirði, skíðaferðaþjónustu, menningartengdrar ferðaþjónustu og heilsutengdri ferðaþjónustu. Niðurstöður greiningarinnar í hnotskurn eru settar fram á töfluformi í viðauka I aftast í þessari skýrslu.

#### 3.1 Grunnskilyrði til rekstrar

Við greiningu á grunnskilyrðum til rekstrar var litið til átta undirþátta (sjá Mynd 5).

##### Grunnskilyrði til rekstrar:

- |                                      |                                |
|--------------------------------------|--------------------------------|
| 1) Aðdráttarafli og náttúruauðlindir | 2) Vinnuafli                   |
| 3) Aðgangur að fjármagni             | 4) Þekking og rannsóknir       |
| 5) Samgöngur                         | 6) Grunngerð og búsetuskilyrði |
| 7) Aðkoma sveitarfélagsins           | 8) Hömlur á starfsemi          |

*Mynd 5: Undirþættir sem litið var til við greiningu á grunnskilyrðum til rekstrar.*

#### Aðdráttarafli og náttúruauðlindir

Ferðaþjónusta er atvinnugrein sem byggir á notkun aðfanga (auðlinda) sem ekki er hægt að flytja úr stað. Má þar t.d. nefna náttúrufergurð og sögulegar minjar (Ásgeir Jónsson, Njáll Trausti Friðbergsson og Þórhallur Ásbjörnsson, 2006). Ímynd Íslands byggir m.a. á hreinni ómengaðri náttúru og að landið sé einstakt náttúruævintýri en þessi sérstaða hefur fyrst og fremst orðið til þess að draga erlenda ferðamenn til landsins (Bjarni Reynisson, 2006; Ferðamálaráð 2003, 2004; Oddný Óladóttir, 2005 ).

Einn af vinsælustu ferðamannastöðum landsins er Akureyri og Eyjafjarðarsvæðið<sup>2</sup>. Árlega sækir fjöldi manna bæinn heim, jafnt vetur, sumar, vor og haust. Meginaðdráttarafli svæðisins hefur falist í náttúrufergurð þess. Akureyri og Eyjafjörðurinn eru líka þekkt fyrir veðurbliðu og það dregur að sér innlenda jafnt sem erlenda ferðamenn

<sup>2</sup> Samkvæmt *Könnun Ferðamálaráðs Íslands meðal erlendra ferðamanna júní-ágúst 2004* heimsóttu um 47% allra erlendra ferðamanna Akureyri og var Akureyri meðal þriggja fjölsóttustu áfangastaða landsins. Í sambærilegri könnun *Ferðamálaráðs Íslands meðal erlendra ferðamanna veturinn 2004-2005* heimsóttu um 10% allra erlendra ferðamanna Akureyri og var Akureyri meðal átta fjölsóttustu áfangastaða landsins.

yfir sumartímann. Hlíðarfjall og blómlegt menningarlíf eru þættir sem aðallega draga ferðamenn á svæðið yfir vetrartímann ([www.visit-akureyri.is](http://www.visit-akureyri.is)).

Ætla má að aðráttarafl og orðspor Akureyrar og Eyjafjarðar sem náttúruparadísar muni styðja við bakið á frekari þróun þeirra sviða ferðaþjónustu sem sjónum er beint að í þessari skýrslu, enda skiptir umhverfi svæðisins miklu varðandi þau svið ferðaþjónustu sem litið er til. Þannig hlýtur afþreyingarþjónusta, hvort sem litið er til skíðaiðkunar eða annars konar heilsutengdrar ferðaþjónustu eða menningartengdrar ferðaþjónustu, að vera að stórum hluta byggð á upplifun ferðamannsins á því umhverfi þar sem viðkomandi afþreying fer fram. Fram kemur í skýrslu Ferðamálasæters Íslands um menningartengda ferðaþjónustu í Eyjafirði að náttúran sé ríkjandi í skynjun viðmælenda þeirra á svæðinu en einnig var algengt að veðrið kæmi einnig upp í hugann. Jafnframt leiðir könnunin í ljós að 40% svarenda í spurningakönnun þeirra nefna að náttúran sé það sem geri Eyjafjörð að áhugaverðum áfangastað (Guðrún Helgadóttir, Edward H. Huijbens og Kristín Sóley Björnsdóttir). Það sama kemur fram í skýrslu Rögnvaldar Guðmundssonar um ímynd Norðurlands og Eyjafjarðar meðal brottfararfarþega í Leifsstöð og á Seyðisfirði sumarið 2006. Um helmingur 86% svarenda sögðu að Norðurland væri öðruvísi en aðrir landshlutar og helmingur þeirra nefndu að náttúran væri öðruvísi og 16% að gott veður einkenndi landshlutann. Um 62% svarenda þekktu nafnið Akureyri mjög eða fremur vel og 43% sögðu að Akureyri væri einn af þremur eftirminnilegustu stöðunum (Rögnvaldur Guðmundsson, 2006). Einnig kom fram í þeirri skýrslu að helstu einkenni Eyjafjarðarsvæðisins væri fallett landslag, falletgur fjörður, fallett bæjarstæði Akureyrar og fallett fjöll allt í kring (Rögnvaldur Guðmundsson, 2006).

Hreint loft, óspillt náttúra, gott vatn og nóg af heitu vatni eru þættir sem þurfa að vera til staðar þar sem efla á heilsutengda ferðaþjónustu. Einnig er nauðsynlegt að ímynd svæðisins byggji á ímynd um fagurt, hreint og ómengað landsvæði (Samgönguráðuneytið, 2000; Hrefna Kristmannsdóttir,). Á sama hátt má segja að saga, fornleifar, verslun, hefðir, trú, heilsa og íþróttir, þ.e. hið manngerða séu menningarlegar auðlindir en einnig eru til athafnatengdar auðlindir menningar eins og viðburðir og uppákomur (Gunn, 1994, Godfrey og Clark, 2000). Þetta á vissulega við um Eyjafjarðarsvæðið sem og svo mörg önnur svæði á Íslandi. Á Eyjafjarðarsvæðinu er að finna mikinn jarðhita og mikið magn

af ónýttu heitu vatni. Þessi jarðhitasvæði flokkast öll sem lághitasvæði. Má þar t.d. nefna svæðin á Ólafsfirði, Árskógssandi, Hjalteyri, Laugalandi á Þelamörk, Syðra-Laugarlandi, Botni, Ytri Tjörnum, Syðra-Laugarlandi og Reykhúsum. Sum af þessum lághitasvæðum má skilgreina sem heilsuvatn en þetta er í nær öllum tilvikum gott vatn sem upplagt er að nota fyrir sundlaugar og almenn böð (Hrefna Kristmannsdóttir, 2008). Einnig er að finna nokkuð víða í Eyjafirði náttúrulegar laugar og má þar nefna Grýtulaug, Stokkahláðalaug, Kristneslaug, Garðsárlaus og Ytra-Gils laug. Þar að auki er andrúmsloftið á Eyjafjarðarsvæðinu ferskt og mjög líklega alveg ómengað (Hrefna Kristmannsdóttir, 2008).

Niðurstöður úttektar Hrefnu Kristmannsdóttur á jarðhitaauðlindum á Norðausturlandi er að á Norðausturlandi er að finna mikil tækifæri til að byggja upp heilsutengda ferðaþjónustu þar sem vatnið er fjölbreytt, bæði jarðhitavatnið og ferskvatnið, og til staðar eru þær auðlindir sem nauðsynlegar eru til uppbyggingar á slíkri ferðaþjónustu (Hrefna Kristmannsdóttir, 2008).

Mikil uppbygging hefur átt sér stað á Eyjafjarðarsvæðinu síðustu árin á þessum þremur sviðum ferðaþjónustu. Má þar t.d. nefna uppbyggingu á skíðasvæðum s.s. nýjar lyftur og snjóframleiðslukerfi. Ný söfn hafa sprottið upp hér og þar sem og nýjar og glæsilegar líkamsræktarstöðvar og heilsulindir.

### **Vinnuafli**

Ætla má að vinnuafli á Eyjafjarðarsvæðinu sé nokkuð öflugt. Menntunarstig þess er mun hærra en annars staðar á landsbyggðinni, sem líklega má rekja til greiðs aðgangs að framhaldsskólum og háskóla. Þetta kemur sér mjög vel þegar horft er til frekari uppbyggingu á þeim sviðum ferðaþjónustu sem horft er til í þessari skýrslu. Það skiptir miklu máli fyrir heilsutengda ferðaþjónustu að menntunarstig vinnuafnsins sé hátt og til staðar sé menntað starfsfólk í heilbrigðisstétt og gott heilbrigðiskerfi (Samgönguráðuneytið, 2000).

Ástandinu í þjóðfélaginu er þannig háttað að atvinnuleysi hefur aukist verulega og er Eyjafjarðarsvæðið þar ekki undanskilið. Þó má segja að ferðaþjónusta sé atvinnugrein sem minni samdráttur verður í heldur en mörgum öðrum. Þetta þýðir þó að til staðar er á svæðinu ónýtt vinnuafli sem getur komið uppbyggingu á frekari sviðum ferðaþjónustu til góða. Það að á svæðinu séu tveir öflugir framhaldsskólar og háskóli, auk Símenntunarmiðstöðvar Eyjafjarðar og Símenntunar Háskólans á

Akureyri er mikill styrkur fyrir þróun í ferðaþjónustu, hvort sem litið er til skíðaferðaþjónustu, heilsutengdrar ferðaþjónustu eða menningartengdar ferðaþjónustu. Það ætti að gefa íbúum aukið tækifæri til að mennta sig til þeirra starfa sem það ræður sig til.

### **Aðgangur að fjármagni**

Á Eyjafjarðarsvæðinu er nú þegar mikil uppbygging á þeim sviðum ferðaþjónustu sem hér er fjallað um og margt til staðar. Ný verkefni ættu ekki að krefjast óyfirstíganlegs fjármagns. Hægt er að leita til ýmissa sjóða varðandi styrki og lánsfé til fjármögnunar á kynningarátaki, viðburðum og þess háttar, t.d. til Impru og Vaxtarsamnings Eyjafjarðar. Þessir styrkir eru í flestum tilvikum lágir og umtalsverða vinnu þarf að leggja að mörkum til að nálgast þá. Ætla má að þau þrjú svið ferðaþjónustu sem hér er litið til hafa nokkuð misgott aðgengi að styrkjum og að menningartengd ferðaþjónusta standi þar kannski best að vígi. Starfræktir eru ýmsir menningartengdir sjóðir, s.s. Menningar-ráð Eyþings, Styrktarsjóður KEA, Þjóðhátíðarsjóður og Kristni-hátíðarsjóður, sem og ýmsir menningarsjóðir á vegum trygginga og fjármálafyrirtækja.

### **Þekking og rannsóknir**

Ekki er ástæða til að ætla annað en að þeirrar þekkingar og hæfni sem nauðsynleg er fyrir eflingu ferðaþjónustu á Eyjafjarðarsvæðinu megi auðveldlega afla og viðhalda. Æ fleiri námsvalkostir bjóðast nú fólki í öllum landshlutum og má til dæmis nefna að tungumálanám og rekstrartengt nám er í boði frá ýmsum skólastofnunum, á ýmsum skólastigum, í fjarnámi. Einnig má nefna að Ferðamáladeild Hólaskóla – Háskólans á Hólum, sem sérhæfir sér í hagnýtu námi fyrir starfskrafta í ferðaþjónustu á landsbyggðinni býður upp á allt sitt nám í fjarnámi. Aðgengi að sérhæfðri ráðgjafarþjónustu t.d. á sviði rekstrar eða markaðsmála er til staðar á svæðinu. Helst eru það upplýsingar varðandi markaðsmál sem ekki liggja á lausu, s.s. varðandi leitni markaða, kauphegðun, o.s.frv.

### **Samgöngur**

Greið tenging er milli Akureyrar og annarra staða á landinu hvort sem er á láði eða legi. Þjóðvegur eitt liggur í gegnum Akureyri en aðrir vegir í Eyjafirði eru flest allir með bundnu slitlagi. Yfir vetrartímann sér Vegagerð ríkisins um snjómokstur alla daga vikunnar þegar á þarf að



halda á þjóðvegi 1 og öllum helstu vegum landsins, þar á meðal flestra vega í Eyjafirði.

Á Akureyri eru starfsræktar a.m.k. fimm bílaleigur þar sem hægt er að fá leigðar flestar gerðir af bílum í ýmsum verðflokkum. Þar er einnig rekin leigubílastöð sem opin er allan sólarhringinn. Almennt séð má þó segja að leigubílar séu frekar dýrir á Íslandi og varla raunhæfur valkostur fyrir almenna ferðamenn að notast eingöngu við þjónustu þeirra. Strætisvagnar Akureyrar annast almenningssamgöngur innan Akureyrar með akstri vagna í samræmi við tímasett leiðakerfi. Leiðakerfin eru 4 og er hver leið keyrð á klukkutíma fresti. Það er ókeypis í strætisvagna Akureyrar.

Daglegar rútuferðir eru til og frá Akureyri á virkum dögum allan ársins hring, suður til Reykjavíkur og austur til Egilsstaða. Einnig eru starfrækt tvö hópferðabílafyrirtæki á Akureyri sem taka að sér að keyra hópa hvert á land sem er.

Reglulegt áætlunarflug er á milli Akureyrar og Reykjavíkur, alla daga vikunnar. Einnig er hægt að fljúga frá Akureyri til Ísafjarðar og Egilsstaða í gegnum Reykjavík. Flogið er beint frá Akureyri til Grímseyjar, Vopnafjarðar og Þórshafnar.

Yfir sumartímamann hefur verið boðið upp á reglulegar ferðir milli Akureyrar og Kaupmannahafnar en einnig hafa ýmis leiguflug boðið upp á beint flug frá Akureyri á haustin. Þær ferðir hafa nær eingöngu miðast við að koma fólki frá Akureyri og út í heim.

### **Grunngerð og búsetuskilyrði**

Í Eyjafirði eru átta sveitarfélög og er Akureyri þar langfjölmennast. Á Akureyri er öll grunnþjónusta fyrir hendi, s.s. félagsþjónusta, heilbrigðisþjónusta, öldrunarþjónusta og grunn- og leikskólar svo eitthvað sé nefnt. Á Akureyri eru tveir stórir framhaldsskólar, Menntaskólinn á Akureyri og Verkmenntaskólinn á Akureyri og einn háskóli, Háskólinn á Akureyri. Á Akureyri er sjúkrahús, Sjúkrahúsið á Akureyri (FSA) og er hlutverk þess að vera almennt sjúkrahús fyrir Akureyri og nærsveitir, sérdeildarsjúkrahús fyrir Norðurland, Norðausturland og Austfirði að hluta og vera aðal varasjúkrahús landsins utan höfuðborgarsvæðisins með tilliti til almannaþarfa. Á FSA er rekin endurhæfingardeild og fer starfsemi hennar bæði fram innan sjúkrahússins og á Kristnesspítala í Eyjafjarðarsveit. Á Akureyri er einnig heilsugæslustöð,

3 líkamsræktarstöðvar og 3 endurhæfingarstöðvar. Auk þess er að finna þó nokkrar heilsulindir á Eyjafjarðarsvæðinu sem bjóða upp á nudd og ýmiskonar snyrtimeðferðir. Í Eyjafirði eru fjölmargar sundlaugar, hver annarri betri. Flestar þeirra eru útilaugar, með heitum pottum og gufubaði auk rennibrauta og buslulauga.

Eyjafjarðarsvæðið stendur nokkuð vel varðandi aðstöðu til menningar- iðkunar. Á Akureyri er eina atvinnuleikhúsið utan Reykjavíkur en einnig eru starfrækt í Eyjafirði fjögur áhugamannaleikfélög. Sinfóníuhljómsveit Norðurlands hefur aðsetur sitt á Akureyri og er meginmarkmið hennar að stuðla að auknu tónlistarlífi og menningarstarfsemi á Norðurlandi. Á svæðinu eru starfræktir fimm tónlistarskólar, sá stærsti á Akureyri en þar er einnig myndlistaskóli. Listasafn og ýmis aðstaða til listiðkunar er til staðar í svokölluðu Listagili á Akureyri en jafnframt hafa listamenn tekið sig saman og nýta gömlu síldarverksmiðjuna á Hjalteyri undir ýmiskonar listsköpun og viðburði. Tvö kvikmyndahús eru á Akureyri hvort með tveimur sölum og fjölmargir skemmtistaðir, kaffihús og matsölustaðir. Einnig eru á Eyjafjarðarsvæðinu nokkur félagsheimili sem notuð eru undir ýmiskonar skemmtanahald, s.s. dansleiki, spilamennsku og bingó svo eitthvað sé nefnt. Á Eyjafjarðarsvæðinu er að finna 14 söfn sem hvert um sig hefur sín sérkenni. Stærst er þar Minjasafnið á Akureyri en önnur söfn eru Náttúrugripasafnið á Ólafsfirði, Byggðasafnið Hvoll á Dalvík, Gásir í Eyjafirði, Iðnaðarsafnið, Listasafnið á Akureyri, Davíðshús, Sigurhæðir, Nonnahús, Flugsafn Íslands, Jólagarðurinn í Eyjafjarðarsveit, Smámunasafn Sverris Hermannssonar, Safnasafnið á Svalbarðsströnd og Laufás. Auk þess eru tvö menningarhús í smíðum, á Akureyri og á Dalvík.

Einnig bera að geta að Akureyri var eitt fyrsta sveitarfélagið til þess að gera menningarsamning ríkis og bæjar en meginmarkmið hans er að efla enn frekar hlutverk Akureyrar í lista- og menningarlífi á Íslandi. Jafnframt hafa sveitarfélög á Norðurlandi eystra skrifað undir samstarfs- samning um menningarmál en tilgangurinn með honum er að efla menningarstarf á starfssvæði Eypings og veitir m.a. styrki til afmarkaðra verkefna sem tengjast á einn eða annan hátt menningarstarfsemi.

Í Eyjafirði eru kjöraðstæður til vetraríþróttar. Hægt er að fara í vélsleðaferðir um fjöll og dali og aðstaða til skíðaiðkunar óvída betri. Starfrækt eru þrjú hefðbundin skíðasvæði í Eyjafirði, Hlíðarfjall við Akureyri, í Böggvissstaðafjalli á Dalvík og Tindaöxl í Ólafsfirði. Hlíðarfjall

hefur verið í fremstu röð skíðasvæða á Íslandi í áraraðir. Þar er að finna brekkur við allra hæfi auk flóðlýstra göngubrauta. Skíðasvæðið í Böggvisstaðafjalli er mjög gott fjölskyldusvæði. Bæði í Hlíðarfjalli og í Böggvisstaðafjalli eru snjókerfi sem gerir skíðasvæðin enn tryggari með snjó en áður. Á Ólafsfirði eru göngubrautir nánast lagðar um allan bæ og góðar skíðabrekkur rétt fyrir ofan bæinn. Innan við Akureyri er Kjarnaskógur, ein af útivistarparadísunum Eyjafjarðar, en þar eru skógi þaktar göngu- og skíðaleiðir. Við utanverðan Eyjafjörð er hátt tignarlegt fjall, Kaldbakur, 1174 metrar á hæð, en þar er lengsta skíðabrekka landsins. Hægt er að fara með snjótroðara upp á topp á fjallinu og renna sér niður, labba eða bara fara með troðaranum niður aftur. Þetta svæði er enn ein skrautfjöldrin í hatt Eyjafjarðarsvæðisins sem skíða- og útivistarparadísar.

Á Akureyri er staðsett Vetraríþróttamiðstöð Íslands en það er samstarf milli menntamálaráðuneytisins, Akureyrarbæjar, Íþrótt- og Ólympíu-sambands Íslands og Íþróttabandalags Akureyrar. Þetta er þjónustustofnun sem hefur það meginverkefni að efla vetraríþróttir, íþróttافرæðslu og útivist og stuðla þannig að heilbrigðu lífi og heilsurækt meðal almennings, svo sem skólafólks, fatlaðra og keppnis- og afreksfólks í íþróttum ([www.vmi.is](http://www.vmi.is)).

Á Akureyri er Skautahöll þar sem hægt er að renna sér á skautum á vélfrystu svelli innandyra.

Húsnæðiskostir í Eyjafirði eru misjafnir eftir sveitarfélögum. Akureyri er stærsti þéttbýlisstaðurinn og eru húsnæðiskostir þar mjög fjölbreyttir og geta íbúar valið um að vera í einbýli, tvíbýli eða fjölbýli og leiguíbúð eða eigin húsnæði. Einnig hafa íbúar svæðisins val um að búa í stóru þéttbýli eða litlu þéttbýli eða jafnvel í dreifbýli. Hitaveita er í öllum sveitarfélögum á Eyjafjarðarsvæðinu en þó eru einhver svæði í dreifbýli sem ekki hafa tengst hitaveitu.

### **Aðkoma sveitarfélaganna**

Í öllum sveitarfélögum í Eyjafirði eru til staðfest aðalskipulag sem einfaldar frekari stefnumótun hvað varðar skipulagningu og stefnumótun sem lýtur að þróun íbúðarbyggðar og atvinnuuppbyggingar. Sveitarfélögin á Eyjafjarðarsvæðinu hafa haft töluvert mikla aðkomu að uppbyggingu aðstöðu á þeim sviðum ferðaþjónustu sem hér um ræðir, auk styrkja til menningartengdra viðburða.

### Hömlur á starfsemi

Ekki er að sjá að lög og reglugerðir varðandi starfsleyfi, rekstur eða öryggismál hafi hamlandi áhrif á uppbyggingu á þeim sviðum ferðaþjónustu sem hér um ræðir.

Í einstökum tilfellum geta lög og reglur um náttúruvernd sett skorður á ferðalög og skipulagningu afþreyingar á sviði útivistar og vetrarsports. Hæpið er þó að líta á slíkt sem vandamál, þar sem slíkum reglum er einnig ætlað að vernda umhverfi og koma í veg fyrir óæskilega umferð og umgengni og þannig viðhalda þeirri auðlind sem umhverfi svæðisins er. Ennfremur má færa rök fyrir því að ákveðin tækifæri séu einnig fólgin í markaðssetningu svæðisins sem útvistarsvæðis þar sem verndun umhverfis sé í hávegum höfð. Slíkt getur haft umtalsverð jákvæð áhrif á ímyndarsköpun svæðisins.

### 3.2 Eftirspurnarskilyrði

Við greiningu á eftirspurnarskilyrðum var litið til þriggja undirþátta (sjá Mynd 6).

#### Eftirspurnarskilyrði:

- 1) Eðli eftirspurnar
- 2) Þróun eftirspurnar/markaðar
- 3) Aðgengi að markaði

*Mynd 6: Undirþættir sem litið var til við greiningu á eftirspurnarskilyrðum.*

#### Eðli eftirspurnar

Ferðamenn sem leggja land undir fót að vetri til hafa einkum áhuga á náttúru- og menningartengdri afþreyingu, s.s. náttúruskoðun, skíða- og snjósleðaferðir, gönguferðir, sund og laugarferðir, veitingahús, leikhús, söfn og listasýningar (Eyrún Jenný Bjarnadóttir, 2008; Ferðamálaráð Íslands, 2005; Oddný Óladóttir, 2005).

Þau svið ferðaþjónustu sem hér er horft til höfða til breiðs hóps viðskiptavina, ungra sem aldinna, fjölskyldufólks jafnt sem einstaklinga, menntaðs fólks og ómenntaðra, verkafólks jafnt sem efnafólks, o.s.frv. Á þetta við hvort sem horft er til skíðaferðaþjónustu, menningu og matarhefðar og heilsutengdrar ferðaþjónustu. Ætla má þó að afþreyingarþjónusta sem byggir á útivist og heilsuefningu höfði til breiðari markhóps en menningartengd ferðaþjónusta þó aðsókn í leikhús á

Eyjafjarðarsvæðinu síðastliðin tvö ár hefur sýnt að meðalaldur leikhúsgesta fari lækkandi. Á leikárinu 2005-2006 sáu yfir 38.000 manns sýningar Leikfélags Akureyrar og voru 19% gesta 25 ára og yngri.

Greinilega er umtalsverð eftirspurn eftir þjónustu á þeim sviðum sem sjónum var beint að í greiningunni. Samkvæmt Ársskýrslu Akureyrarbæjar 2006 voru seldir lyftumiðar í Hlíðarfjalli 25.685 á árinu 2006 en 10.611 árið 2005. Fjöldi gesta í sundlaug Akureyrar voru á árinu 2006 342.222 en 335.198 árið 2005. Gestum Listasafnsins fjölgaði frá árinu 2005 til 2006 úr 14.258 í 16.848. Gestir Minjasafnsins hafa aldrei verið fleiri en árið 2006 eða 33.610 talsins. Á þessu má sjá að aukinn fjöldi fer á skíði, sækir menningartengda viðburði og nýtur vatns og vellíðunar.

### **Þróun eftirspurnar/markaðar**

Á ráðstefnu sem haldin var á vegum World Tourism Organization á árinu 2001 var m.a. fjallað um breytingar á alþjóðlegum ferðamálamarkaði og spáð fyrir um helstu leitni á alþjóðamarkaði á næstu árum<sup>3</sup>. Ýmsar af niðurstöðum ráðstefnunnar gefa Eyfirðingum og landsmönnum öllum tilefni til að vera bjartsýnir s.s. sú spá að sókn ferðamanna eftir fjölbreyttari og „öðruvísi“ ferðamöguleikum muni halda áfram að aukast. Einnig munu kröfur um hreinlæti og öryggi á ferðamannastöðum verða sífellt meira áberandi, en ætla má að þar standi Ísland almennt vel að vígi. Alþjóðaferðamálaráðið spáir því að á 21. öldinni muni 10-15% alls ferðafólks sækjast eftir upplifun af menningar- og náttúrulegum auðlindum (World Tourism Organization, 2005).

Mikið hefur verið rætt um menningartengda ferðþjónustu á undanförunum árum og gjarnan litið til hennar sem viðbót við önnur svið ferðþjónustu (Guðrún Helgadóttir, Edward H. Huijbens og Kristín Sóley Björnsdóttir, 2007). Ferðafólk mun í auknum mæli velja sér frí sem inniheldur bæði fræðandi og andlega hluti (European Travel Commission, 2004; Samgönguráðuneytið, 2005; World Tourism Organization, 2005). Þjónusta sem snýst um spennu, skemmtun og fræðslu mun verða mjög vinsæl á fyrri helmingi þessarar aldar að mati Alþjóðaferðamálaráðinu (World Tourism Organization), sérstaklega á þessa við um ferðafólk undir fertugu og skiptir þá áfangastaðurinn sem slíkur mun minna máli en áður. Ferðafólk sem komið er yfir fertugt mun leggja meiri áherslu á

<sup>3</sup> Lesa má um helstu niðurstöður ráðstefnunnar í fylgiskjali með Ferðamálaáætlun 2006-2015. Ferðamálaáætlun með fylgiskjöllum má nálgast á vefnum undir slóðinni: [http://www.samgonguraduneyti.is/media/Skyrsla/Ferdamalaatun\\_2006-2015\\_LOKA\\_03\\_2005.pdf](http://www.samgonguraduneyti.is/media/Skyrsla/Ferdamalaatun_2006-2015_LOKA_03_2005.pdf)

ósvikna upplifun og gestrisni heimamanna. Þetta þýðir í raun að kröfur um gæði og þjónustu áfangastaða munu aukast enda ferðafólk orðið veraldavanara og meðvitaðra um þarfir sínar og réttindi (European Travel Commission, 2004; Samgönguráðuneytið, 2005). Markaðurinn hefur þegar brugðist við þessu og hefur fjöldi menningartengdra ferða aukist verulega eins og tölur Alþjóðaferðamálaráðsins 2003 sýna en þar kemur fram að 20% heimsókna í Evrópu er menningarlegs eðlis. Jafnframt kemur þar fram að 60% ferðafólks frá Evrópu hefur áhuga á að upplifa menningu á sínu ferðalagi og 40% allra ferða í heiminum snúast um upplifun á menningu eða menningaarfi (Travel & Tourism Analyst, 2004).

Hvað innanlandsmarkað snertir má einnig greina leitni á markaði sem falið gætu í sér tækifæri fyrir ferðabjónustu í Eyjafirði. Samkvæmt umfjöllun um Ferðamálaáætlun 2005-2016 „*hafa ferðir Íslendinga um eigið land vaxið mikið með bættum samgöngum og auknu framboði ferðabjónustunnar til þessa markhóps á undanförunum árum*” (Samgönguráðuneytið, 2005). Könnun Rannsóknamiðstöðvar ferðamála styður þetta en þar kemur fram að Íslendingar ferðist jafnt að vetrarlagi sem sumri og rúmlega þriðjungur aðspurðra hafði heimsótt Norðurland í sinni síðustu vetrarferð (Eyrún Jenný Bjarnadóttir, 2008). Í innanlandskönnun Ferðamálaráðs frá árinu 2003 kom ennfremur fram að á árinu 2003 hefðu um 80% aðspurða ferðast innanlands og yfir 90% hugðust ferðast innanlands á árinu 2004. Einnig verður sífellt algengara að fólk taki hluta orlofs utan sumartíma og tengi gjarnan slík frí við vetrarfrí í grunnskólum.

### **Aðgengi að markaði**

Þau fyrirtæki á Eyjafjarðarsvæðinu sem unnið hafa að eflingu ferðabjónustu á svæðinu yfir vetrartímann hafa nú þegar unnið umtalsvert markaðsstarf í tengslum við sína starfsemi. Þeir hrundu m.a. af stað, ásamt fleirum, markaðsátaki sem miðaði að því að selja helgarferðir til Akureyrar utan háannar undir slagorðinu: „Komdu norður – helgarævintýri á Akureyri”. Þessi markaðsherferð er miðuð að innlendum ferðamönnum og hefur verið keyrð þrisvar sinnum. Þetta átaksverkefni hefur vakið athygli á innlendum ferðamarkaði og má leiða líkum að því að það hafi skilað sér í aukinni ferðatíðni til Akureyrar og Eyjafjarðar (Eyrún Jenný Bjarnadóttir, 2008).

Markaðsskrifstofa ferðamála á Norðurlandi gefur út ýmsa bæklinga sem tengjast ferðaþjónustu á Norðurlandi. Meðal þeirra eru kynningarbæklingarnir *Vetrarævintýri á Norðurlandi*<sup>4</sup>, þar sem öllum skíðasvæðum á Norðurlandi eru gerð skil ásamt ýmissi annarri vetrarafþreyingu, *Norðurland - menning, ævintýri og náttúruþerur*<sup>5</sup>, þar sem meðal annars er fjallað um gönguferðir, náttúruböð, laugar og sund, vetrarafþreyingu og ýmis athygliverð söfn á Norðurlandi, *Norðurland – 39 söfn*<sup>6</sup> en í þeim kynningarbæklingi er öllum söfnum á Norðurlandi gerð góð skil. Markaðsskrifstofa ferðamála á Norðurlandi gefur bæklingana út á ensku, þýsku og frönsku og eru þeir aðallega í dreifingu erlendis. Þessir kynningarbæklingar koma inn á öll svið ferðaþjónustu sem hér eru til skoðunar.

Markaðsstarf hins opinbera (starfsemi Ferðamálaráðs), eins og því hefur verið háttað á undanförunum árum, nýtist ekki svæði eins og Eyjafirði á beinan hátt þar sem einstakir landshlutar og staðir fá mjög takmarkaða áherslu í kynningarefni hins opinbera. Fremur er lögð áhersla á að kynna Reykjavík og ákveðna afþreyingarmöguleika sem finna má víða um landið í heild. Helstu kynningarsíður Ferðamálaráðs á Veraldarvefnum sýna þetta glögg. Það er þó ljóst er að markaðsstarf hins opinbera á sviði ferðamála nýtist óbeint til eflingar ferðaþjónustu almennt í Eyjafirði. Athyglivert er að í aðalkynningarbæklingi Ferðamálaráðs fyrir árið 2008 er hvergi minnst á Akureyri eða Eyjafjörð<sup>7</sup>.

Ætla má að markaðs- og kynningarstarf markaðsráðandi fyrirtækja á sviði ferðaþjónustu<sup>8</sup> nýtist til eflingar ferðaþjónustu almennt á landinu í heild. Segja má að ýmsar áherslur í markaðsstarfi Flugleiða falli til að mynda nokkuð vel að áherslum sem litið er til í þessari greiningu. Þetta á sérstaklega við um heilsutengda ferðaþjónustu, en hollusta (wellness) er t.d. eitt af lykilhugtökunum sem valin eru til landkynningar í vefkynningarefni félagsins sem notað er vestanhafs<sup>9</sup>.

### 3.3 Tengdar greinar og stuðningsgreinar

Við greiningu á tengdum greinum og stuðningsgreinum var litið til þriggja undirþátta (sjá Mynd 7).

<sup>4</sup> Bæklinginn má nálgast á vefslóðinni [http://www.nordurland.is/upload/files/baeklingur\\_2008.pdf](http://www.nordurland.is/upload/files/baeklingur_2008.pdf)

<sup>5</sup> Bæklinginn má nálgast á vefslóðinni <http://www.nordurland.is/upload/files/04NordurlandW.pdf>

<sup>6</sup> Bæklinginn má nálgast á vefslóðinni [http://www.nordurland.is/upload/files/safnabaekl\\_netid.pdf](http://www.nordurland.is/upload/files/safnabaekl_netid.pdf)

<sup>7</sup> Bæklinginn má nálgast á vefslóðinni [http://www.icelandtouristboard.com/brochure\\_2008/USA\\_2008.pdf](http://www.icelandtouristboard.com/brochure_2008/USA_2008.pdf)

<sup>8</sup> Hér er fyrst og fremst vísað til markaðsstarfs Flugleiða.

<sup>9</sup> Sjá vefsíður Flugleiða <http://www.icelandairholidays.com/>.

**Tengdar greinar og stuðningsgreinar:**

- 1) Tilvist tengdra greina og stuðningsgreina
- 2) Samkeppnishæfni eða gæði tengdra greina og stuðningsgreina
- 3) Fjölbreytni tengdra greina og stuðningsgreina

*Mynd 7: Undirþættir sem litið var til við greiningu á tengdum greinum og stuðningsgreinum.*

**Tilvist tengdra greina og stuðningsgreina**

Góð þjónusta er frumskilyrði í ferðaþjónustu því ekki er hægt að fá betri auglýsingu en ánægðan viðskiptavin. Ánægja viðskiptavinarins felst þó ekki eingöngu í upplifun á afþreyingunni sjálfri heldur líka öðrum þáttum sem tengjast dvöl hans með beinum eða óbeinum hætti. Segja má að tengdar greinar og stuðningsgreinar afþreyingartengdri vetrarferðamennsku í Eyjafirði séu allar greinar sem hafa tekjur af viðskiptavinum hennar eða styðja við viðkomandi afþreyingarfyrirtæki í að veita þjónustuna. Gjarnan er talað um að þessi tengsl séu grunnurinn að margfeldisáhrifum starfseminnar. Ætla má að í langflestum tilvikum sé um að ræða sömu stoðgreinar fyrir þau þrjú svið ferðaþjónustu sem hér er litið til.

Á Eyjafjarðarsvæðinu er veitinga- og gistipjónusta til staðar. Einnig eru tvö hópferðafyrirtæki þar starfandi, tvær bílaleigur og leigubílastöð. Almenn þjónusta fyrir ferðamenn eins og banki, pósthús, heilsugæsla, sundlaug og matvöruverslun er á staðnum. Hvað varðar sértæka þjónustu, s.s. verkstæði og þess háttar, sem þau þrjú svið þjónustunnar þurfa á að halda til að halda sinni starfsemi gangandi, þá er slíka þjónusta almennt að finna á svæðinu.

Annað sem fellur undir sértæka þjónustu er rekstur upplýsingaþjónustu fyrir ferðamenn en slíka þjónustu er að minnsta kosti að finna á Akureyri. Einnig eru þó nokkrir staðir í nokkrum stærri sveitarfélögum í Eyjafirði þar sem ýmist kynningarefni liggur frammi. Auk þess sem Markaðsskrifstofa ferðamála á Norðurlandi er staðsett á Akureyri.

**Samkeppnishæfni og gæði tengdra greina og stuðningsgreina**

Það er í raun ekki nóg að tengdar greinar og stuðningsgreinar séu til staðar, þær verða að vera samkeppnishæfar, helst á landsvísu eða a.m.k. innan landshlutans.



Það er mat skýrsluhöfundar að tengdar greinar og stuðningsgreinar fyrir þessi þrjú svið ferðaþjónustu sem hér eru til skoðunar eru fyllilega samkeppnishæf í samanburði við samskonar starfsemi á landsvísu.

### Fjölbreytni

Þó tengdar greinar og stuðningsgreinar séu til staðar og í sumum tilvikum fyllilega samkeppnishæfar er nauðsynlegt að velta fyrir sér hvort þær fullnægi þörfum ólíkra viðskiptavina. Það er mat skýrsluhöfundar að í langflestum tilvikum fullnægja tengdar greinar og stuðningsgreinar þörfum ólíkra viðskiptavina. Ferðamenn sem koma með flugi á svæðið gætu lent í vandræðum með að njóta afþreyingarmöguleika utan Akureyrar vegna takmarkaðra samgangna þar á milli. Þó eru tveir möguleikar í stöðunni, að leiga sér bílaleigubíl eða nota leigubíla. Að nota leigubíla telst þó varla valkostur nema að litlu leyti vegna þess hve sú þjónusta er dýr hér á landi.

### 3.4 Gerð fyrirtækjanna, stefna og samkeppni

Við greiningu á fyrirtækjunum sjálfum, stefnu þeirra og samkeppni var litið til þriggja undirþátta (sjá Mynd 8).

#### **Gerð fyrirtækja, stefna og samkeppni:**

- 1) Gerð fyrirtækja
- 2) Þróun og stefna fyrirtækja
- 3) Samvinna og samkeppni fyrirtækja

*Mynd 8: Undirþættir sem litið var til við greiningu á gerð fyrirtækjanna, stefnu og samkeppni.*

#### **Gerð fyrirtækja**

Uppbygging og skipulag fyrirtækja er eitt lykilatriði við mótun samkeppnisstöðu. Þá er einkum litið til þess hvernig fyrirtækjum er stjórnað og hvernig eignarhaldi þeirra er háttað. Viðhorf til atvinnugreinarinnar sjálfrar og þær viðskipta- og samskiptareglur sem við eru hafðar móta einnig umhverfið sem fyrirtækið starfar í. Atvinnugrein sem litið er upp til er mun líklegri til að festa sig í sessi og ná árangri.

Á Eyjafjarðarsvæðinu er starfandi fjöldi fyrirtækja á sviði ferðaþjónustu, bæði fyrirtæki sem eiga aðalstarfsstöð á svæðinu og fyrirtæki sem eru með útibú þar. Flest fyrirtækin á sviði heilsutengdrar ferðaþjónustu og skíðaferðaþjónustu eru í eigu sveitarfélaga. Það eru aðallega líkams-

ræktarstöðvar, heilsulindir og endurhæfingarstöðvar sem eru í eigu einstaklinga eða fyrirtækja. Hvað varðar fjölbreytileika á hverju sviði yfir vetrartímann þá er hann töluverður á öllum þremur sviðum ferðaþjónustu sem greind eru í þessari skýrslu.

Á svæðinu er löng hefð fyrir ferðaþjónustu og ekki er annað að sjá og finna en að atvinnugreinin sé vel liðin á svæðinu.

### **Þróun og stefna fyrirtækjanna**

Fyrirtæki með markvissa stefnu og skýra framtíðarsýn eru mun líklegri til þess að ná að vaxa og dafna í harðnandi samkeppni. Ekki er annað að sjá en að það sé mjög jákvæður vilji til vaxtar hjá stjórnendum þeirra fyrirtækja og stofnana sem litið var til í greiningarvinnunni. Í flestum tilvikum er að finna skýra stefnum hjá þessum fyrirtækjum eins og heimasíður þeirra gefa til kynna og jafnframt er ekki að sjá annað en þjónusta þeirra og afþreyingarmöguleikar séu í örum vexti. Hvað samkeppnishæfnina varðar er það mat skýrsluhöfundar að starfandi fyrirtæki á þeim þremur sviðum í Eyjafirði sem litið var til séu fyllilega samkeppnishæf við sambærileg ferðaþjónustufyrirtæki hérlendis.

### **Samvinna og samkeppni**

Talið er að hvatinn til að ná fram hagkvæmni í rekstri, nýsköpun og góðri þjónustulund komi fyrst og fremst frá því aðhaldi sem samkeppni veitir. „Samstarf í samkeppni“, þ.e. samvinna fyrirtækja sem eiga jafnframt í samkeppni, er lykilhugtak í dag og er talið að fyrirtæki sem starfa þannig öðlist samkeppnisyfirburði<sup>10</sup>.

Segja má að staðan í dag sé sú að afþreyingarfyrirtæki á hverju þeirra þriggja sviða á Eyjafjarðarsvæðinu, sem hér er horft til, séu í samkeppni sín á milli en einnig má sjá að um töluverða samvinnu er líka að ræða, sérstaklega hvað varðar kynninga- og markaðsmál í menningartengdri ferðaþjónustu. Einnig er t.d. töluverð samvinna á milli skíðasvæðanna þriggja varðandi markaðs- og kynningarmál.

Ætla má að ferðaþjónustuaðilar geti haft verulegan ávinning af beinni samvinnu við ferðaþjónustuaðila utan svæðis, t.d. hvað varðar tilvísanir og skipulagningu á lengri pakkaferðum (vörupróun). Slíkt hefur einnig oft á tíðum í för með sér aukið markaðsstarf sem og betri vitneskju um

<sup>10</sup> Nánari lesningu um þessa hugmyndafræði má finna í fræðsluefni Impru Nýsköpunarmiðstöðvar. KLASAR – Samstarf í samkeppni. 2004. Ritstj. Sigurður Steingrímsson.

utanaðkomandi samkeppni sem aftur eykur hvatann til að gera betur. Ferðaþjónustufyrirtæki á Eyjafjarðarsvæðinu eiga í flestum tilfellum í takmörkuðu formlegu samstarfi við önnur ferðaþjónustufyrirtæki utan svæðis, þó helst í gegnum Markaðsskrifstofu ferðamála á Norðurlandi.

### 3.5 Samantekt meginniðurstaðna

Hér á eftir verða teknar saman helstu niðurstöður greiningarinnar sem greint var frá hér að framan.

#### Skíðaferðaþjónusta

Myndin hér á eftir sýnir samanteknar niðurstöður fyrir skíðaferðaþjónustu. Myndin byggir á mati á lykilþáttunum fjórum sem sett hefur verið fram sem einkunn á kvarðanum 0-10.



Mynd 9: Samanteknar niðurstöður fyrir skíðaferðaþjónustu.

Eins og sjá má á myndinni eru niðurstöður fyrir hina fjóra lykilþætti samkeppnisstöðu þessa sviðs ferðaþjónustu í Eyjafriði mjög góðar.

Grunnskilyrði til rekstrar eru frekar jákvæð á Eyjafjarðarsvæðinu. Öll frekari uppbygging skíðasvæða er þó fjármagnsfrek og eins og staðan er í dag er óvíst með fjármögnun á slíkum verkefnum. Mikil ávissa ríkir um getu sveitarfélaganna til frekari uppbyggingar á næstu árum. Skíðaferðaþjónusta er árstíðarbundin ferðaþjónusta og flugsamgöngur við útlönd eru ófullnægjandi. Einnig eru samgöngur til og frá skíðasvæðunum bágbornar.

Hvað eftirspurnarskilyrði varðar er samkeppnisstaðan góð. Ætla má að starfsemi sem þessi höfði til breiðs markshóps og reynslan sýnir að eftirspurn eftir skíðaferðaþjónustu er nú þegar fyrir hendi. Einnig virðist

sem eftirspurn fari fremur vaxandi. Ennfremur má greina ákveðna leitni á innlendum og erlendum markaði sem ætla má að skapa muni tækifæri til frekari vaxtar. Nokkuð markaðsstarf hefur nú þegar verið unnið af starfandi fyrirtækjum á þessu sviði í Eyjafirði.

Að mati skýrsluhöfundar eru niðurstöður fyrir tengdar greinar og stuðningsgreinar fyrir skíðaferðaþjónustu mjög góðar. Á Eyjafjarðarsvæðinu er öll helsta þjónusta til staðar, hún er fjölbreytt og töluverð samkeppni ríkir á milli fyrirtækja.

Skíðasvæðin á Eyjafjarðarsvæðinu eru öll rekin af sveitarfélögum ef Kaldbakur er frá talinn. Þessi skíðasvæði eru í samkeppni en einnig er að finna samvinnu þeirra í milli, sérstaklega varðandi markaðsmál. Helst er það að samvinnu við ferðaþjónustuaðila utan svæðis vanti.

**Heilsutengd ferðaþjónusta**

Niðurstöður greiningar fyrir heilsutengda ferðaþjónustu eru ákaflega keimlíkar niðurstöðum fyrir afþreyingarþjónustu er tengist vetrar- aðstæðum. Þetta þarf ekki að koma á óvart þar sem nokkur skörun er milli þessara tveggja sviða ferðaþjónustu.



Mynd 10: Samanteknar niðurstöður fyrir heilsutengda ferðaþjónustu.

Það sem heilsutengd ferðaþjónusta hefur umfram skíðaferðaþjónustu, varðandi grunnskilyrði til rekstrar, er að starfsemin er ekki árstíðabundin og samgöngur hamla starfseminni síður. Að öðru leyti gildir það sama.

Hvað varðar eftirspurnarskilyrðin sem og tengdar greinar og stuðningsgreinar þá skilar greiningin fyrir heilsutengda ferðaþjónustu sömu niðurstöðum og fyrir skíðaferðaþjónustu.

Það sama er að segja varðandi gerð fyrirtækja, stefnu og samkeppni en auk þess að það vanti samvinnu við ferðaþjónustuaðila utan Eyjafjarðarsvæðisins þá vantar einnig nokkuð upp á samvinnu fyrirtækja í heilsutengdri ferðaþjónustu innan þess.

### Meningartengd ferðaþjónusta

Myndin hér að neðan sýnir samanteknar niðurstöður fyrir menningar ferðaþjónustu. Myndin byggir á mati á lykilþáttunum fjórum sem sett hefur verið fram sem einkunn á kvarðanum 0-10.



Mynd 11: Samanteknar niðurstöður fyrir menningartengda ferðaþjónustu.

Niðurstöður hvað varðar grunnskilyrði til rekstrar sem og tengdar greinar og stuðningsgreinar eru mjög sambærilegar og fyrir hin sviðin tvö.

Meningartengd ferðaþjónusta kemur lakar út úr greiningunni hvað varðar eftirspurnarskilyrðin og ræðst það eingöngu að því að markhópur fyrir menningartengda ferðaþjónustu er ekki talinn eins breiður og fyrir skíðaferðaþjónustu og heilsutengda ferðaþjónustu.

Hvað gerð, stöðu og samkeppni fyrirtækja varðar þá kemur menningartengd ferðaþjónusta mjög vel út úr því. Fjölbreytt menningarframboð er á svæðinu og þar ríkir töluverð samkeppni en einnig eru fyrirtækin að vinna saman að mörgu leyti. Samvinnan er það sem menningartengd ferðaþjónusta hefur umfram t.d. heilsutengda ferðaþjónustu.

### 3.6 Styrkleikar hvað varðar uppbyggingu á völdum sviðum ferðaþjónustu

Hér á eftir eru settir fram þeir styrkleikar, sem skýrsluhöfundur telur veigamesta, hvað varðar frekari uppbyggingu á þeim sviðum ferðaþjónustu sem greiningin beindist að.

- **Sterk staða á markaði:** Meginstyrkleiki þeirra þriggja sviða ferðaþjónustu sem greiningin beindist að er sterk staða hvað eftirspurnarskilyrðin varðar. Fjöldi ferðamanna sækir Eyjafjarðarsvæðið heim allan ársins hring og nýtur góðs af ímynd um náttúrufegurð og veðursæld. Sjá má að mikill áhugi er á skíðaferðum, heilsuferðum og menningarferðum um allan heim og því eru sóknarfærin mörg.
- **Mikill vilji til vaxtar:** Það er sóknarhugur í starfandi ferðaþjónustuaðilum til frekari vaxtar og sjá má glögglega merki þess þegar horft er til uppbyggingar síðustu ára fyrir þessi þrjú svið ferðaþjónustu á svæðinu.
- **Sterkt aðráttarafl umhverfis:** Greiningin sýnir að grunnskilyrði til rekstrar eru mjög góð og svæðið býr einnig yfir miklum styrkleikum hvað þau varðar. Ætla má að góð ímynd svæðisins virki sem aðráttarafl og muni styðja við bakið á frekari þróun þeirra sviða ferðaþjónustu sem hér er litið til, enda upplifun ferðamannsins af umhverfi sínu órjúfanlegur hluti af þjónustu á þessum sviðum.
- **Sterk staða sveitarfélags og vinnumarkaðar:** Fjölbreyttir húsnæðisvalkostir eru einn af styrkleikum svæðisins sem og vinnuaflið sem þar býr en sýnt hefur verið fram á að menntunarstig vinnuaflsins er frekar hátt. Umfram vinnuafli er til staðar á svæðinu og miklir möguleikar að mennta sig enn frekar til þeirra starfa sem óskað er eftir.
- **Auðvelt aðgengi að þekkingu:** Meta má auðvelt aðgengi að þekkingu, fræðslu og ráðgjafarþjónustu af ýmsu tagi sem styrkleika. Ætla má að þetta auðvelda aðgengi skapi tækifæri til að byggja upp hæft vinnuafli og almenna þekkingu á viðkomandi sviðum. Forsvarsaðilar starfandi ferðaþjónustufyrirtækja á svæðinu sem og fulltrúar stoðkerfisins hafa hlutverki að gegna hvað varðar greiningu á því hvaða þekkingar og færni er helst þörf.
- **Ónýtt afkastageta stuðningsgreina:** Í öllum tilfellum eru mikilvægustu stuðningsgreinar þeirra sviða ferðaþjónustu sem greiningin beindist að til staðar. Á svæðinu er til staðar umtalsverð ónýtt

afkastageta hjá veitinga- og gistipjónustufyrirtækjum (sérstaklega á lágönn) og gætu þau því annað verulegum vexti á þeim sviðum sem litið er til í greiningunni. Þær aðstæður sem hér hefur verið lýst styðja við bakið á frekari vexti á viðkomandi sviðum.

### 3.7 *Veikleikar hvað varðar uppbyggingu á völdum sviðum ferðaþjónustu*

Hér á eftir eru settir fram þeir veikleikar, sem skýrsluhöfundur telur veigamesta, hvað varðar frekari uppbyggingu á þeim sviðum ferðaþjónustu sem greiningin beindist að.

- **Ófullnægjandi samgöngutenging við erlenda markaði:** Einn alvarlegasti veikleiki Eyjafjarðarsvæðisins varðandi uppbyggingu vetrarferðarmennsku eru ófullnægjandi tengingar við erlenda markaði. Það myndi styrkja Eyjafjarðarsvæðið alveg gríðarlega ef komið yrði á reglulegum flugsamgöngum við útlönd allan ársins hring. Þessar aðstæður eru hamlandi fyrir frekari uppbyggingu á þeim sviðum ferðaþjónustu sem hér er beint sjónum að og því mjög mikilvægt að forsvarsmenn ferðaþjónustunnar á Eyjafjarðarsvæðinu taki saman höndum við aðila í nágrannabyggðarlögum og beiti sér í sameiningu fyrir úrbótum.
- **Veik samstaða:** Í viðræðum skýrsluhöfundar við ýmsa hagsmunaaðila ferðaþjónustunnar á Eyjafjarðarsvæðinu kom sterklega fram að grafið hefði verið undan samstarfsvettvangi ferðaþjónustuaðila á Eyjafjarðarsvæðinu þegar Vaxtarsamningi Eyjafjarðar lauk og nýr tók við með breyttum forsendum. Að mati aðila voru komin ákveðin tengsl milli fyrirtækja í ferðaþjónustuklasanum sem í raun hékk í lausu lofti eftir samningstímamann og enginn með ábyrgð á því að halda utan um samstarf.
- **Erfitt fjármögnunarumhverfi:** Aðgengi að hlutafé til startfjármögnunar nýrra fyrirtækja og verkefna er mjög takmarkað og á það ekki bara við um þau svið sem greiningin náði til, heldur allra verkefna. Má það rekja til aðstæðna í þjóðfélaginu eins og þær eru í dag og mikil óvissa ríkir um hversu mikið sveitarfélög á svæðinu geta eftt eða jafnvel haldið þjónustustiginu uppi eins og staðan er í dag. Styrkjakerfið er þó enn til staðar en allir eru sammála um að þeir styrkir sem eru til úthlutunar eru í langflestum tilvikum lágir.

## 4.0 Lokaorð

Í þessari skýrslu var gerð stöðugreining fyrir atvinnugreinar svæðisins í þeim tilgangi að meta vaxtarhæfni valinna atvinnugreina. Tekin voru fyrir þrjú svið ferðaþjónustu; skíðaferðaþjónusta, heilsutengd ferðaþjónusta og menningartengd ferðaþjónusta. Þessi þrjú svið ferðaþjónustu eru öll til staðar á svæðinu og því felst frekari uppbygging og starfsemi í því að efla starfsemi þeirra enn frekar og ná betri nýtingu allan ársins hring.

Helstu niðurstöður greiningarinnar eru þær að vaxtarhæfni skíðaferðaþjónustu, heilsutengdrar ferðaþjónustu og menningartengdrar ferðaþjónustu er almennt mjög góð á svæðinu. Stoðgreinar og tengdar greinar eru til staðar að öllu leyti, eftirspurnarskilyrðin mjög góð, aukin eftirspurn er eftir öllum þessum sviðum ferðaþjónustu þó markhópur menningartengdrar ferðaþjónustu sé kannski ívið minni markhópur en fyrir skíðaferðaþjónustu og heilsutengda ferðaþjónustu. Grunnskilyrði til rekstrar eru í mjög góðu lagi og fyrirtækin á svæðinu á þessum sviðum ferðaþjónustu standa almennt vel. Dregnir voru út veigamestu styrkleikarnir og veikleikarnir að mati skýrsluhöfundar hvað varðar frekari uppbyggingu á þeim sviðum ferðaþjónustu sem greiningin beindist að. Helstu veikleikar svæðisins felast aðallega í ófullnægjandi tengingu svæðisins við erlenda markaði að vetri til en segja má að styrkleikarnir felist aðallega í styrk svæðisins sem heildar. Ímynd þess er góð og til staðar eru þeir innviðir sem þarf til að byggja upp enn blómlegri ferðaiðnað allan ársins hring. Skiptir þá engu til hvaða sviða ferðaþjónustu er horft.



## 5.0 Heimildaskrá

- Atvinnuþróunarfélag Eyjafjarðar og Iðntæknistofnun (2003). *Stefnumótun fyrir ferðaþjónustu í Eyjafirði – Framtíðarsýn og leiðir til árangurs*. Akureyri: Atvinnuþróunarfélag Eyjafjarðar.
- Ársskýrsla 2006. Akureyrarbær.
- Ásgeir Jónsson, Njáll Trausti Friðbertsson og Þórhallur Ásbjörnsson (2006). *Hagræn áhrif ferðaþjónustu – greint eftir svæðum á Íslandi*. Akureyri: Ferðamálastetur Íslands.
- Bjarni Reynarson (2006). *Erlendir ferðamenn á Íslandi – Þróun á ferðavenjum og áhrif á samgöngukerfi*. Reykjavík: Landráð sf.
- European Travel Commission (2004). Sótt á vefslóðina [www.etccorporate.org/modules.php?name=content&pa=showpage&pid=100](http://www.etccorporate.org/modules.php?name=content&pa=showpage&pid=100)
- Eyrún Jenný Bjarnadóttir (2008). *Ferðavenjur Íslendinga um Norðurland að vetri*. Akureyri: Rannsóknamiðstöð ferðamála.
- Ferðamálaráð (2003). *Ferðaþjónusta á Íslandi í tölum: Könnun Ferðamálaráðs september 2001-ágúst 2002*. Reykjavík: Ferðamálaráð Íslands.
- Ferðamálaráð (2004). *Könnun Ferðamálaráðs Íslands meðal erlendra ferðamanna júní – ágúst 2004*. Sótt á vefslóðina [www.ferdamalastofa.is/konnun2004\\_vefur/konnun04.html](http://www.ferdamalastofa.is/konnun2004_vefur/konnun04.html).
- Ferðamálaráð (2005). *Ferðaþjónusta á Íslandi í tölum 2005*. Reykjavík: Ferðamálaráð.
- Guðrún Helgadóttir, Edward H. Huijbens og Kristín Sóley Björnsdóttir (2007). *Meningartengd ferðaþjónusta í Eyjafirði*. Akureyri: Ferðamálastetur Íslands
- Godfrey, K. Og Clark, J. (2000). *The Tourism Development Handbook*. London: Continuum.
- Gunn, C. A. (1994). *Tourism, Planning, Basics, Concepts, Cases 3rd Ed*. Washington: Taylor & Francis.
- Hjalti Jóhannesson (2002). *Byggða og atvinnulíf í Eyjafirði. Samantekt vegna byggðaaætlunar Eyjafjarðar*. Akureyri: Byggðarannsóknastofnun Íslands.
- Hrefna Kristmannsdóttir (2008). *Jarðhitaauðlindir – tækifæri til atvinnusköpunar og byggðaeftirlingar á Norðausturlandi með heilsutengdri ferðaþjónustu*. Akureyri: Ferðamálastetur Íslands og Háskólinn á Akureyri.
- Margrét Víkingsdóttir (2008). *Skýrsla um störf verkefnisstjóra hjá FMSÍ – klasastjóri ferðamáklasa Vaxtarsamnings Eyjafjarðar*. Akureyri: FMSÍ.
- Oddný Óladóttir (2005). *Könnun Ferðamálaráðs Íslands meðal erlendra ferðamanna – Niðurstöður fyrir tímabilið september 2004 – maí 2005*. Reykjavík: Ferðamálaráð Íslands

- Rögnvaldur Guðmundsson (2006). *Ímynd Norðurlands og Eyjafjarðar – álit erlendra ferðamanna sumarið 2006*. Reykjavík: Rannsóknir og ráðgjöf ferðapjónustunnar.
- Samgönguráðuneytið (2000). *Heilsutengd ferðapjónusta*. Reykjavík: Samgönguráðuneytið.
- Samgönguráðuneytið (2005). *Ferðamálaáætlun 2006-2015*. Reykjavík: Samgönguráðuneytið.
- Sigurður Steingrímsson (2004). *KLASAR – Samstarf í samkeppni*. Akureyri: Impra Nýsköpunarmiðstöð.
- Travel & Tourism Analyst (2004). *Cultural and Heritage Tourism – International. Nr. 20 November*. London: Mintel International Group Ltd.
- World Tourism Organization (2005). *Facts*. Sótt á vefslóðina [www.world-tourism.org/facts/tmt.html](http://www.world-tourism.org/facts/tmt.html).

Viðauki I

<b>1) Grunnskilyrði:</b>	Skíðaferða- þjónusta (+/-)	Menningar- tengd ferðaþjónusta (+/-)	Heilsutengd ferða- þjónusta (+/-)
<b>Aðdráttarafl og náttúruauðlindir:</b>	<b>0,75</b>	<b>1,25</b>	<b>1,25</b>
Hefur náttúra svæðisins aðdráttarafl fyrir ferðamenn?	+	+	+
Nýtist náttúra svæðisins fyrir starfsemina?	+	+	+
Er landfræðileg staðsetning hagstæð með tilliti til markaða?	+	+	+
Er starfsemin árstíðabundin?	-	+	+
Hefur veður neikvæð áhrif á aðdráttarafl?	+	+	+
<b>Vinnuafli</b>	<b>1,25</b>	<b>1,25</b>	<b>1,25</b>
Er vinnuafli á lausu yfir vetrartímann?	+	+	+
Býr vinnuafli á lausu á svæðinu yfir viðeigandi þekkingu og hæfni?	+	+	+
Er nægt húsnæði til staðar fyrir vinnuafli?	+	+	+
<b>Aðgangur að fjármagni</b>	<b>0,75</b>	<b>0,75</b>	<b>0,75</b>
Er frekari uppbygging starfseminnar fjármagnsfræk?	+	+	+
Er aðgangur að „startfjármagni“ (hlutafé, lán) viðunandi?	-	-	-
Eru styrkir til uppbyggingar fáanlegir?	+	+	+
Er uppbygging ft. þannig háttáð að hægt sé að veðsetja eignir?	+	+	+
Hefur staðsetning svæðisins neikvæð eða jákvæð áhrif á aðgang að fjármagni?	+	+	+
<b>Þekking og rannsóknir</b>	<b>1,25</b>	<b>1,25</b>	<b>1,25</b>
Verður nauðsynlegri þekkingu og hæfni auðveldlega viðhaldið?	+	+	+
Er aðgengi að ráðgjafþjónustu er varðar rekstur fullnægjandi?	+	+	+
Er aðgengi að ráðgjafþjónustu er varðar markaðsmál fullnægjandi?	+	+	+
Er aðgengi að markaðsupplýsingum fullnægjandi?	+	+	+
<b>Samgöngur</b>	<b>0,625</b>	<b>0,625</b>	<b>0,625</b>
Fullnægir vegakerfið innan svæðis þörfum ferðamanna?	+	+	+
Eru vegatengingar við aðra landshluta fullnægjandi?	+	+	+
Eru flugsamgöngur við aðra landshluta fullnægjandi?	+	+	+
Eru tengingar svæðisins við útlönd fullnægjandi?	-	-	-
<b>Grunngerð og búsetuskilyrði</b>	<b>1,25</b>	<b>1,25</b>	<b>1,25</b>
Skapar grunnþjónusta sveitarfélagsins fullnægjandi búsetuskilyrði?	+	+	+
Eru húsnæðiskostir nægjanlega fjölbreyttir?	+	+	+
Er heilbrigðisþjónusta fullnægjandi?	+	+	+
Er nægjanlega vel staðið að snjómokstri?	+	+	+
<b>Aðkoma sveitarfélags</b>	<b>0,42</b>	<b>0,42</b>	<b>0,42</b>
Er til aðalskipulag í sveitarfélaginu?	+	+	+
Hefur sveitarfélagið stutt starfsemina í viðhorfum eða verki?	+	+	+
Hefur sveitarfélagið fjárhagslega getu til frekari uppbyggingar ferðaþjónustu á svæðinu?	-	-	-
<b>Hömlur á starfsemi</b>	<b>1,25</b>	<b>1,25</b>	<b>1,25</b>
Setja lög og reglugerðir varðandi öryggismál hömlur á starfsemina?	+	+	+
Setja lög og reglugerðir um náttúruvernd hömlur á starfsemina?	+	+	+
Setja lög og reglugerðir varðandi sérstaka starfsemi hömlur á starfsemina?	+	+	+
Setja lög og reglugerðir varðandi starfsleyfi og rekstur hömlur á starfsemina?	+	+	+
Setur eignarhald á landi hömlur á starfsemina?	+	+	+

2) Eftirspurnarskilyrði	Skíðaferða- þjónusta (+/-)	Menningar- tengd ferðaþjónusta (+/-)	Heilsutengd ferða- þjónusta (+/-)
<b>Eðli</b>	<b>3,33</b>	<b>1,11</b>	<b>3,33</b>
Höfðar starfsemin til breiðs markhóps?	+	-	+
Er eftirspurn fyrir hendi?	+	+	+
Er eftirspurnin háð tímabundnum tiskusveiflum?	+	+	+
<b>Þróun</b>	<b>3,33</b>	<b>3,33</b>	<b>3,33</b>
Er hægt að greina einhverjar tilhneigingar á innanlandsmarkaði sem bjóða upp á tækifæri til eflingar viðkomandi sviðs?	+	+	+
Er hægt að greina einhverjar tilhneigingar á erlendum markaði sem bjóða upp á tækifæri til eflingar viðkomandi sviðs?	+	+	+
Er eftirspurn vaxandi?	+	+	+
<b>Aðgengi að markaði</b>	<b>2,00</b>	<b>2,00</b>	<b>2,00</b>
Hefur verið unnið markaðsstarf á viðkomandi sviði?	+	+	+
Nýtist markaðsstarf hins opinbera á sviði ferðamála (á vegum ríkis) starfseminni?	-	-	-
Eru einhverjar hömlur til staðar hvað varðar aðgengi að innanlandsmarkaði?	+	+	+
Eru einhverjar hömlur til staðar hvað varðar aðgengi að erlendum mörkuðum?	+	+	+
Fellur starfsemin vel að áherslum markaðsráðandi fyrirtækja á landsvísu?	+	+	+

3) Tengdar greinar og stuðningsgreinar	Skíðaferða- þjónusta (+/-)	Menningar- tengd ferðaþjónusta (+/-)	Heilsutengd ferða- þjónusta (+/-)
<b>Tilvist:</b>	<b>3,33</b>	<b>3,33</b>	<b>3,33</b>
Er veitingaþjónusta til staðar?	+	+	+
Er gistiþjónusta til staðar?	+	+	+
Eru hópferðarfyrirtæki til staðar?	+	+	+
Eru bílaleigur til staðar?	+	+	+
Er sértæk þjónusta til staðar?	+	+	+
Er almenn þjónusta (banki, pósthús....) til staðar?	+	+	+
<b>Samkeppnishæfni/gæði: (miðað við innanlandsmarkað)</b>	<b>3,33</b>	<b>3,33</b>	<b>3,33</b>
Er veitingaþjónusta samkeppnishæf?	+	+	+
Er gistiþjónustan samkeppnishæf?	+	+	+
Eru hópferðarfyrirtæki samkeppnishæf?	+	+	+
Er almenn þjónusta (banki, pósthús....) samkeppnishæf?	+	+	+
<b>Fjölbreytni:</b>	<b>3,33</b>	<b>3,33</b>	<b>3,33</b>
Fullnægir veitingaþjónustan þörfum ólíkra viðskiptavina?	+	+	+
Fullnægir gistiþjónustan þörfum ólíkra viðskiptavina?	+	+	+
Fullnægja hópferðarfyrirtæki þörfum ólíkra viðskiptavina?	+	+	+
Fullnægir almenn þjónusta (banki, pósthús....) þörfum ólíkra viðskiptavina?	+	+	+

4) Gerð ft., stefna og samkeppni	Skíðaferða- þjónusta (+/-)	Menningar- tengd ferðaþjónusta (+/-)	Heilsutengd ferða- þjónusta (+/-)
<b>Gerð:</b>	<b>3,33</b>	<b>3,33</b>	<b>3,33</b>
Er nú þegar fyrir hendi starfsemi á sviðinu?	+	+	+
Er þetta aðalstarfsemi eða aukabúgrein?	+	+	+
Er sú starfsemi sem þegar er fyrir hendi fjölbreytt?	+	+	+
Er fyrirtækjunum stjórnað af heimamönnum?	+	+	+
<b>Þróun og stefna:</b>	<b>3,33</b>	<b>3,33</b>	<b>3,33</b>
Er vilji til vaxtar hjá starfandi fyrirtækjum?	+	+	+
Hefur starfsemi á viðkomandi sviði eflst á undanförunum misserum?	+	+	+
Eru starfandi fyrirtæki samkeppnishæf í samanburði við sambærileg fyrirtæki hérlendis?	+	+	+
Hafa fyrirtæki á viðkomandi sviði skýra stefnu?	+	+	+
<b>Samvinna og samkeppni:</b>	<b>2,0</b>	<b>2,00</b>	<b>0,67</b>
Er fyrir hendi samvinna milli fyrirtækja á viðkomandi sviði innan héraðs?	+	+	-
Er fyrir hendi samkeppni milli fyrirtækja á viðkomandi sviði innan héraðs?	+	-	+
Eiga fyrirtækin á viðkomandi sviðum í samvinnu við ferðaþjónustuaðila utan svæðis?	-	+	-
Er virkur samvinnuvettvangur fyrir hendi sem er opin fyrir öllum ft. á sviðinu?	+	+	+
Er samvinnumórállinn letjandi eða hvetjandi?	+	+	+