

# Viðhorfskönnun meðal nemenda HA vorönn 2011

Júní 2012

**Hjördís Sigursteinsdóttir**

Verknúmer R12036KAN

© RHA-Rannsókn- og þróunarmiðstöð Háskólans á Akureyri 2011

Öll réttindi áskilin. Skýrslu þessa má ekki afrita með neinum hætti, svo sem með ljósmyndun, prentun, hljóðritun eða á annan sambærilegan hátt, að hluta eða í heild, án skriflegs leyfis útgefanda.

RHA-S-05-2012

L-ISSN 1670-8873

Unnið fyrir:  
**Markaðs- og kynningar svið HA**

## Efnisyfirlit

<b>1.</b>	<b>INNGANGUR</b> .....	<b>6</b>
<b>2.</b>	<b>FRAMKVÆMD OG HEIMTUR</b> .....	<b>7</b>
<b>3.</b>	<b>NIÐURSTÖÐUR</b> .....	<b>8</b>
3.1	GRUNNUPPLÝSINGAR .....	8
3.2	HEFUR ÞÚ SKIPT UM NÁMSBRAUT/DEILD VIÐ HA? .....	10
3.3	HEFUR ÞÚ SKIPT UM SKÓLA? .....	11
3.4	AF HVERJU VALDIR ÞÚ HA? .....	12
3.4.1	<i>Af hverju valdir þú HA? Vegna fjarnámsins</i> .....	13
3.4.2	<i>Hvers vegna valdir þú HA? Fékk upplýsingar á kynningardegi háskólanna eða öðrum kynningum HA</i> .....	14
3.4.3	<i>Hvers vegna valdir þú HA? Fékk upplýsingar frá vinum og ættingjum</i> .....	15
3.4.4	<i>Hvers vegna valdir þú HA? Skoðaði upplýsingar á heimasíðu HA</i> .....	16
3.4.5	<i>Hvers vegna valdir þú HA? Skoðaði kynningabæklinga</i> .....	17
3.4.6	<i>Hvers vegna valdir þú HA? Hringdi og spurðist fyrir</i> .....	18
3.4.7	<i>Hvers vegna valdir þú HA? Sendi tölvupóst með fyrirspurn</i> .....	19
3.4.8	<i>Hvers vegna valdir þú HA? Vegna persónulegrar nálægðar nemenda við kennara/starfsfólk</i> .....	20
3.4.9	<i>Hvers vegna valdir þú HA? Vegna staðsetningar á landinu</i> .....	21
3.4.10	<i>Hvers vegna valdir þú HA? Ég tel námið betra í HA en í öðrum skóla sem er með sambærilegt nám</i> .....	22
3.5	AÐGENGI AÐ STARFSFÓLKI HA.....	23
3.5.1	<i>Aðgengi að stjórnendum fræðasviðs eða deildar er almennt gott</i> .....	24
3.5.2	<i>Aðgengi að umsjónarkennurum er almennt gott</i> .....	25
3.5.3	<i>Aðgengi að starfsfólki á kennsluviði er almennt gott</i> .....	26
3.5.4	<i>Aðgengi að starfsfólki á gagnasmiðju er almennt gott</i> .....	27
3.5.5	<i>Aðgengi að starfsfólki á bókasafni er almennt gott</i> .....	28
3.5.6	<i>Aðgengi að húsumsjónarfólki er almennt gott</i> .....	29
3.6	VIÐMÓT STARFSFÓLKS HA.....	30
3.6.1	<i>Viðmót stjórnenda fræðasviðs eða deildar er almennt gott</i> .....	31
3.6.2	<i>Viðmót umsjónarkennara er almennt gott</i> .....	32
3.6.3	<i>Viðmót starfsfólks á kennsluviði er almennt gott</i> .....	33
3.6.4	<i>Viðmót starfsfólks gagnasmiðju er almennt gott</i> .....	34
3.6.5	<i>Viðmót starfsfólks bókasafns er almennt gott</i> .....	35
3.6.6	<i>Viðmót húsumsjónarfólks er almennt gott</i> .....	36
3.7	NÁMSUMHVERFI Í SÍMENNTUNARMIÐSTÖÐ.....	37

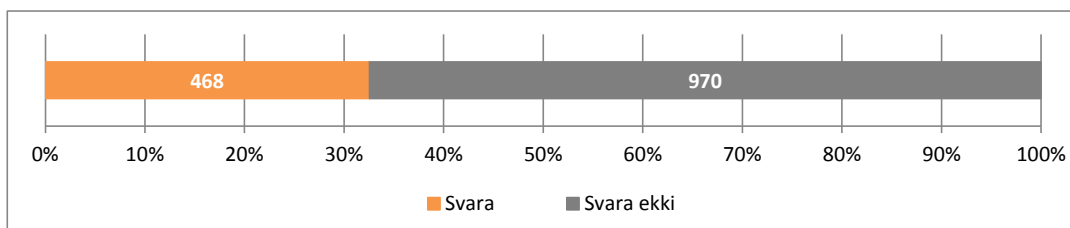
3.7.1	Starfsfólk símenntunarmiðstöðvar er almennt áhugasamt um að leiðbeina og veita upplýsingar .....	38
3.7.2	Mér finnst þægilegt að vinna í umhverfi símenntunarmiðstöðvar.....	39
3.7.3	Starfsfólkið lærir nöfn nemenda.....	40
3.7.4	Mér finnst gott að mæta í fyrirlestra í símenntunarmiðstöð .....	41
3.7.5	Ég vel frekar að hlusta á upptökur af fyrirlestrum en að mæta í kennslustofu símenntunarmiðstöðvar .....	42
3.8	NÁMSUMHVERFI HA .....	43
3.8.1	Starfsfólk HA er almennt áhugasamt um að leiðbeina og veita upplýsingar .....	44
3.8.2	Mér finnst þægilegt að vinna í skólanum .....	45
3.8.3	Það er jákvætt andrúmsloft í skólanum .....	46
3.8.4	Kennarar eru almennt áhugasamir um að kenna nemendum .....	47
3.8.5	Starfsfólk lærir nöfn nemenda.....	48
3.8.6	Kennarar læra nöfn nemenda .....	49
3.8.7	Námið er hæfilega krefjandi.....	50
3.8.8	Það er gott námsumhverfi í skólanum .....	51
3.8.9	Mér finnst gott að mæta í fyrirlestra.....	52
3.8.10	Ég vel frekar að hlusta á upptökur af fyrirlestrum en að mæta í kennslustofuna .....	53
3.9	ÉG HEF VELT FYRIR MÉR Í ALVÖRU AÐ HÆTTA Í NÚVERANDI NÁMI .....	54
3.9.1	Hvað hafði áhrif á ákvörðun þína?.....	55
3.10	ÉG HEF ÁKVEÐIÐ AÐ HÆTTA Í NÚVERANDI NÁMI EN SNÚA TIL BAKA SÍÐAR .....	56
3.11	ÉG HEF ÁKVEÐIÐ AÐ HALDA ÁFRAM Í NÚVERANDI NÁMI .....	57
3.12	ANNAÐ SEM ÞÚ VILT KOMA Á FRAMFÆRI OG GÆTI HJÁLPAÐ STARFSFÓLKI AÐ BÆTA NÁMSUMHVERFI NEMENDA Í HA.....	58

## 1. Inngangur

Vorið 2011 lagði brotthvarfsteymi Háskólans á Akureyri fyrir spurningalistakönnun meðal nemenda í því augnamiði að ná fram hvernig námsumhverfi HA hefur áhrif á nemendur og hvaða þættir gætu hugsanlega haft áhrif á brotthvarf nemenda frá HA. Í þessum spurningalista er að finna ýmsar spurningar sem nýst geta fyrir markaðs- og kynningarstarf HA og er niðurstöður þeirra að finna í þessari skýrslu. Hjördís Sigursteinsdóttir sá um úrvinnslu og skýrsluskrif fyrir hönd RHA.

## 2. Framkvæmd og heimtur

Könnunin náði til allra nemenda sem skráðir voru við nám í HA í mars 2011. Könnunin var framkvæmd á tímabilinu 31. mars. – 15. apríl 2011. Könnunin birtist á einkasíðu nemanda í Stefaniu og þar blikkaði ábending á meðan viðkomandi nemandi hafði ekki svarað. Það voru alls 1438 nemendur sem fengu könnunina inn á sitt svæði og 468 þeirra svöruðu könnuninni. Svarhlutfall könnunarinnar er 32,5%.



Mynd 1. Svarhlutfall

### 3. Niðurstöður

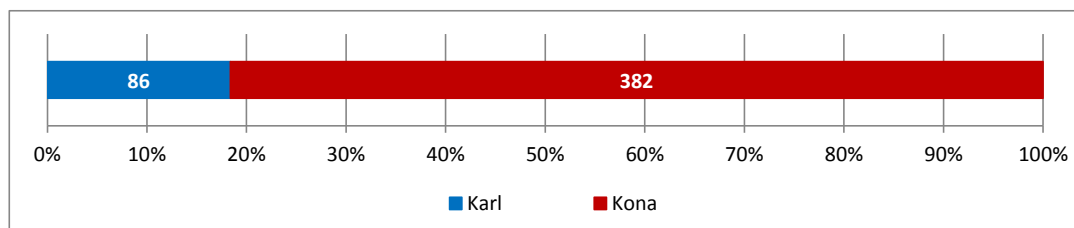
Í þessum kafla er að finna helstu niðurstöður spurninga sem nýst geta í markaðs- og kynningarstarf HA. Kaflanum er skipt upp í XX undirkafla; (1) Grunnupplýsingar, (2) búseta og núverandi húsnæði,

#### 3.1 Grunnupplýsingar

Grunnupplýsingar sem notaðar voru til aðgreiningar í flokka eru eftirfarandi; (1) kyn, (2) aldur, (3) fræðasvið og (4) námsform.

Tafla 1. Kynferði

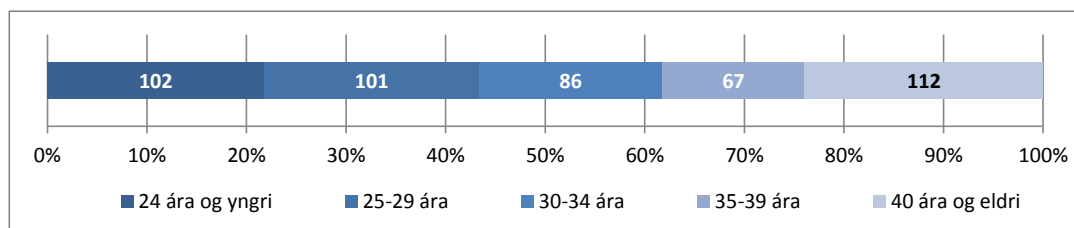
	Fjöldi	Hlutfall
Karl	86	18,4
Kona	382	81,6
Samtals fjöldi svara	468	100,0
Svar vantar/ógilt	0	
Heild	468	



Mynd 2. Kyn þátttakenda

Tafla 2. Aldur þátttakenda

	Fjöldi	Hlutfall
24 ára og yngri	102	21,8
25-29 ára	101	21,6
30-34 ára	86	18,4
35-39 ára	67	14,3
40 ára og eldri	113	23,9
Samtals fjöldi svara	468	100,0
Svar vantar/ógilt	0	
Heild	468	

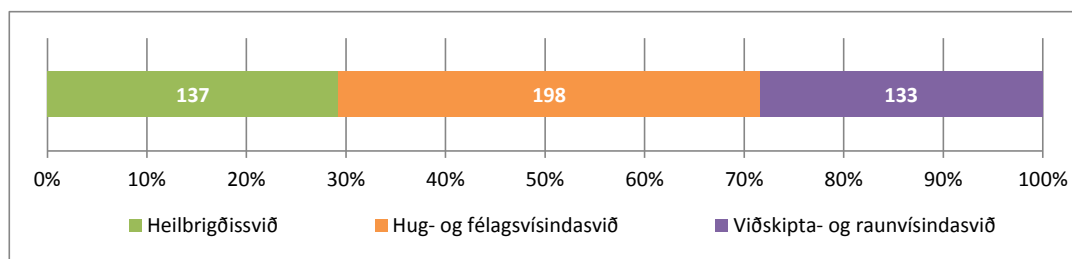


Mynd 3. Flokkaður aldur þátttakenda



Tafla 3. Aldur þátttakenda

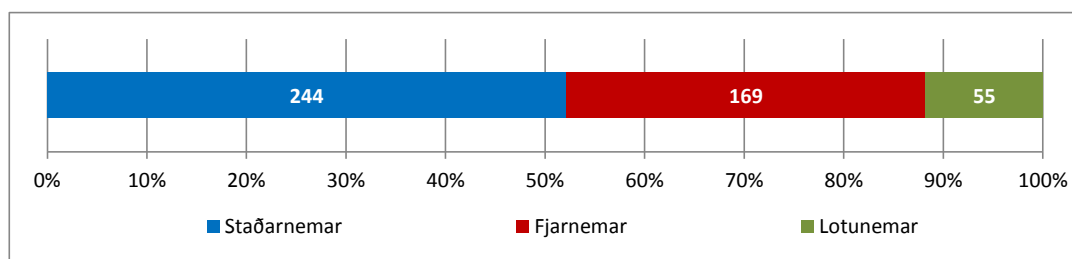
	Fjöldi	Hlutfall
Heilbrigðissvið	137	29,3
Hug- og félagsvísindasvið	198	42,3
Viðskipta- og raunvísindasvið	133	28,4
Samtals fjöldi svara	468	100,0
Svar vantar/ógilt	0	
Heild	468	



Mynd 4. Svið þátttakenda

Tafla 4. Aldur þátttakenda

	Fjöldi	Hlutfall
Staðarnemar	244	52,1
Fjarnemar	169	36,1
Lotunemar	55	11,8
Samtals fjöldi svara	468	100,0
Svar vantar/ógilt	0	
Heild	468	



Mynd 5. Skipting í hópa eftir námsformi

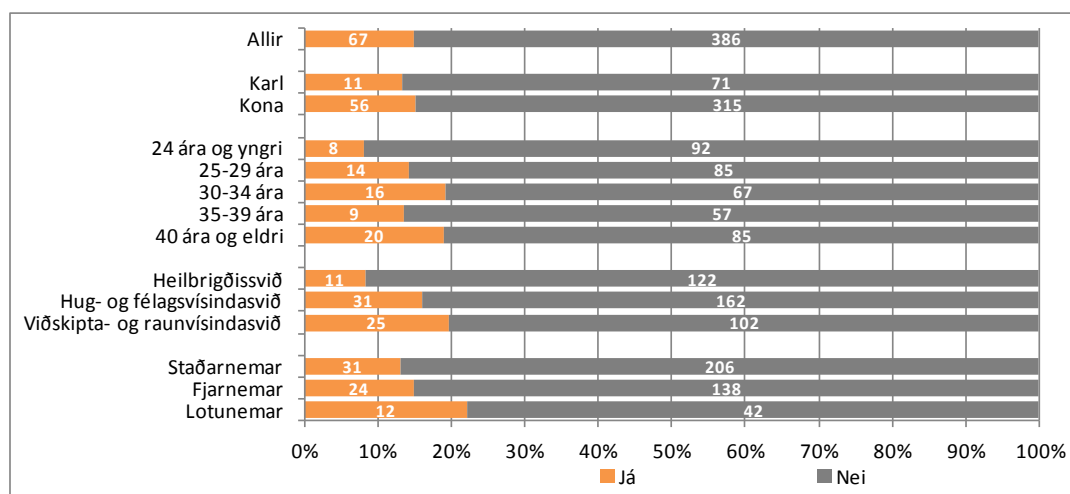
## 3.2 Hefur þú skipt um námsbraut/deild við HA?

Tafla 5. Hefur þú skipt um námsbraut/deild við HA?

	Fjöldi	Hlutfall
Já	67	14,8
Nei	386	85,2
Samtals fjöldi svara	453	100,0
Svar vantar/ógilt	15	
Heild	468	

Tafla 6. Hefur þú skipt um námsbraut/deild við HA? Greint eftir kyni, aldri, sviði og námsformi

	Fjöldi	Já		Nei	
		Fjöldi	%	Fjöldi	%
<b>Kyn</b>					
Karlar	82	11	13,4	71	86,6
Konur	371	56	15,1	315	84,9
<b>Aldur (tau-c=-,09;α=,030)</b>					
24 ára og yngri	100	8	8,0	92	92,0
25-29 ára	99	14	14,1	85	85,9
30-34 ára	83	16	19,3	67	80,7
35-39 ára	66	9	13,6	57	86,4
40 ára og eldri	105	20	19,0	85	81,0
<b>Svið (tau-c=-,12;α=,007)</b>					
Heilbrigðisvísindasvið	133	11	8,3	122	91,7
Hug- og félagsvísindasvið	193	31	16,1	162	83,9
Viðskipta- og raunvísindasvið	127	25	19,7	102	80,3
<b>Námsform</b>					
Staðarnemar	237	31	13,1	206	86,9
Fjarnemar	162	24	14,8	138	85,2
Lotunemar	54	12	22,2	42	77,7



Mynd 6. Hefur þú skipt um námsbraut/deild við HA? Greint eftir kyni, aldri, sviði og námsformi

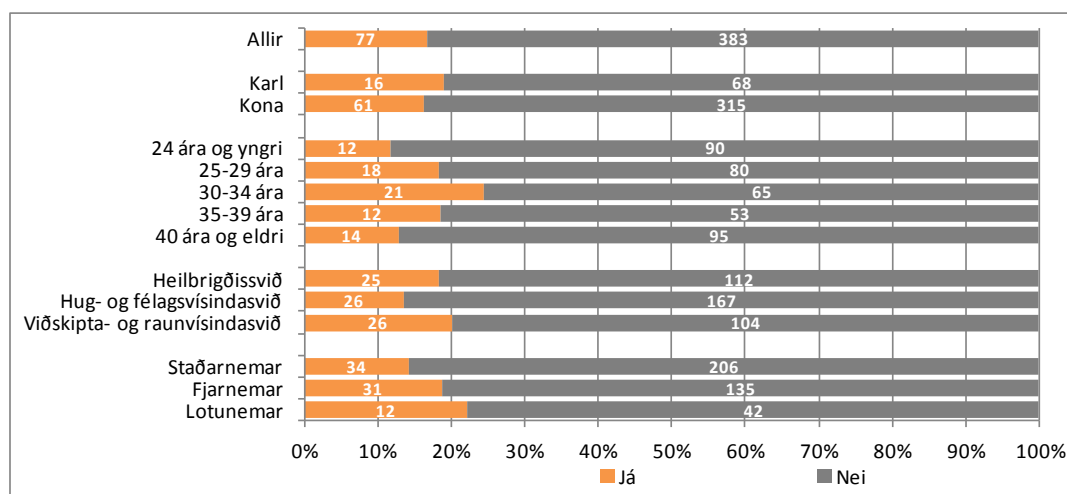
## 3.3 Hefur þú skipt um skóla?

Tafla 7. Hefur þú skipt um skóla?

	Fjöldi	Hlutfall
Já	77	16,7
Nei	383	83,3
Samtals fjöldi svara	460	100%
Svar vantar/ógilt	8	
Heild	468	

Tafla 8. Hefur þú skipt um skóla? Greint eftir kyni, aldri, sviði og námsformi

	Fjöldi	Já		Nei	
		Fjöldi	%	Fjöldi	%
<b>Kyn</b>					
Karlar	84	16	19,0	68	81,0
Konur	376	61	16,2	315	83,8
<b>Aldur</b>					
24 ára og yngri	102	12	11,8	90	88,2
25-29 ára	98	18	18,4	80	81,6
30-34 ára	86	21	24,4	65	75,6
35-39 ára	65	12	18,5	53	81,5
40 ára og eldri	109	14	12,8	95	87,2
<b>Svið</b>					
Heilbrigðisvísindasvið	137	25	18,2	112	81,8
Hug- og félagsvísindasvið	193	26	13,5	167	86,5
Viðskipta- og raunvísindasvið	130	26	20,0	104	80,0
<b>Námsform</b>					
Staðarnemar	240	34	14,2	206	85,8
Fjarnemar	166	31	18,7	135	81,3
Lotunemar	54	12	22,2	42	77,8

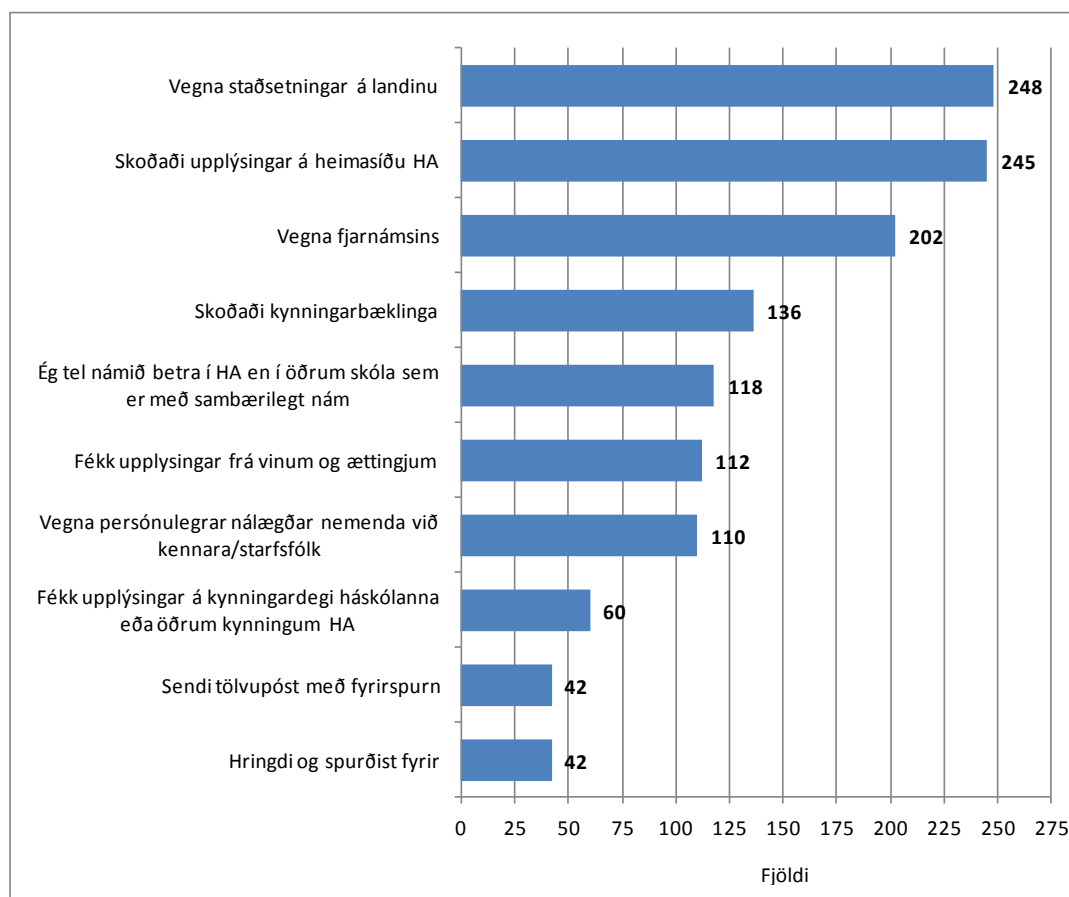


Mynd 7. Hefur þú skipt um skóla? Greint eftir kyni, aldri, sviði og námsformi

## 3.4 Af hverju valdir þú HA?

Tafla 9. Af hverju valdir þú HA?

	Fjöldi	Hlutfall
Vegna fjarnámsins	202	43,2%
Fékk upplýsingar á kynningardegi háskólanna eða öðrum kynningum HA	60	12,8%
Fékk upplýsingar frá vinum og ættingjum	112	23,9%
Skoðaði upplýsingar á heimasíðu HA	245	52,4%
Skoðaði kynningarbæklinga	136	29,1%
Hringdi og spurðist fyrir	42	9,0%
Sendi tölvupóst með fyrirspurn	42	9,0%
Vegna persónulegrar nálægðar nemenda við kennara	110	23,5%
Vegna staðsetningar á landinu	248	53,0%
Ég tel námið betra í HA en í öðrum skóla sem er með sambærilegt nám	118	25,2%

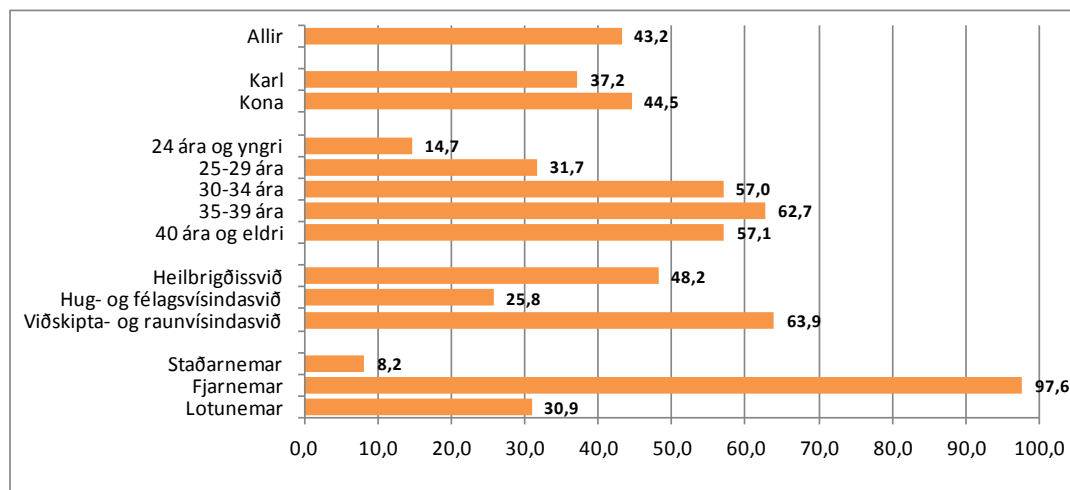


Mynd 8. Af hverju valdir þú HA?

## 3.4.1 Af hverju valdir þú HA? Vegna fjarnámsins

Tafla 10. Af hverju valdir þú HA? Vegna fjarnámsins. Greint eftir kyni, aldri, sviði og námsformi

	Heild	Svara	%
<b>Kyn</b>			
Karlar	86	32	37,2
Konur	382	170	44,5
<b>Aldur</b>			
24 ára og yngri	102	15	14,7
25-29 ára	101	32	31,7
30-34 ára	86	49	57,0
35-39 ára	67	42	62,7
40 ára og eldri	112	64	57,1
<b>Svið</b>			
Heilbrigðisvísindasvið	137	66	48,2
Hug- og félagsvísindasvið	198	51	25,8
Viðskipta- og raunvísindasvið	133	85	63,9
<b>Námsform</b>			
Staðarnemar	244	20	8,2
Fjarnemar	169	165	97,6
Lotunemar	55	17	30,9

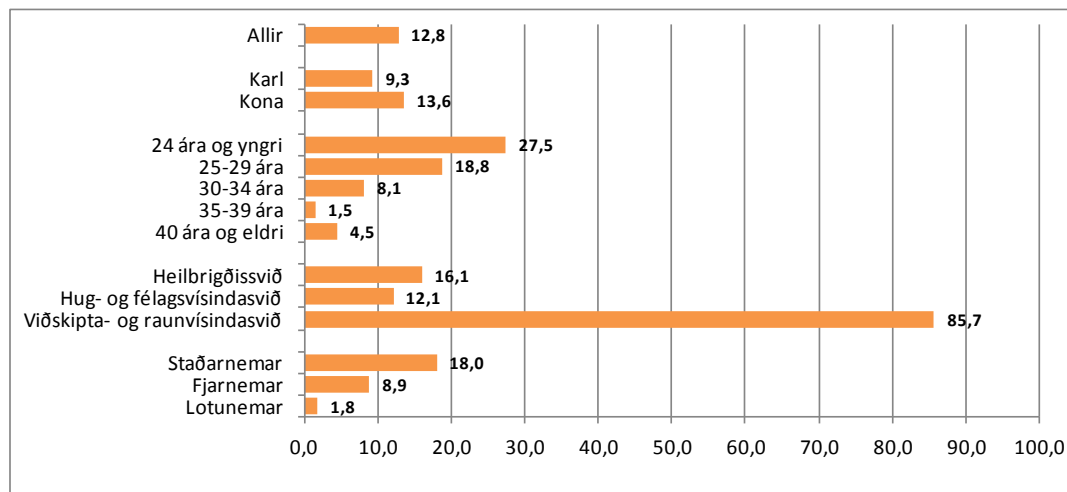


Mynd 9. Af hverju valdir þú HA? Vegna fjarnámsins. Greint eftir kyni, aldri, sviði og námsformi

### 3.4.2 Hvers vegna valdir þú HA? Fékk upplýsingar á kynningardegi háskólanna eða öðrum kynningum HA

Tafla 11. Af hverju valdir þú HA? Fékk upplýsingar á kynningardegi háskólanna eða öðrum kynningum HA. Greint eftir kyni, aldri, sviði og námsformi

	Heild	Svara	%
<b>Kyn</b>			
Karlar	86	8	9,3
Konur	382	52	13,6
<b>Aldur (tau-c=-,24;α=,000)</b>			
24 ára og yngri	102	28	27,5
25-29 ára	101	19	18,8
30-34 ára	86	7	8,1
35-39 ára	67	1	1,5
40 ára og eldri	112	5	4,5
<b>Svið</b>			
Heilbrigðisvísindasvið	137	22	16,1
Hug- og félagsvísindasvið	198	24	12,1
Viðskipta- og raunvísindasvið	133	114	85,7
<b>Námsform (tau-c=-,17;α=,000)</b>			
Staðarnemar	244	44	18,0
Fjarnemar	169	15	8,9
Lotunemar	55	1	1,8

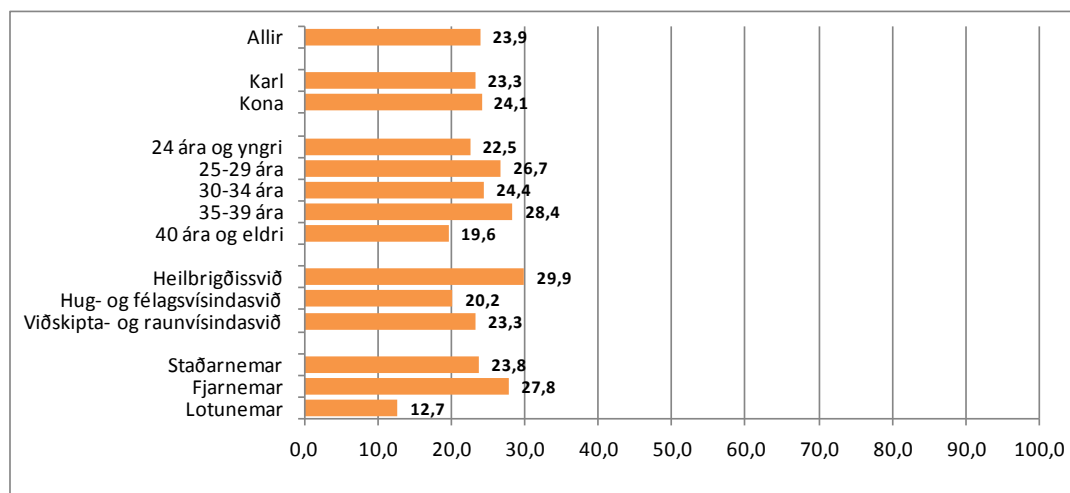


Mynd 10. Af hverju valdir þú HA? Fékk upplýsingar á kynningardegi háskólanna eða öðrum kynningum HA. Greint eftir kyni, aldri, sviði og námsformi

## 3.4.3 Hvers vegna valdir þú HA? Fékk upplýsingar frá vinum og ættingjum

Tafla 12. Af hverju valdir þú HA? Fékk upplýsingar frá vinum og ættingjum. Greint eftir kyni, aldri, sviði og námsformi

	Heild	Svara	%
<b>Kyn</b>			
Karlar	86	20	23,3
Konur	382	92	24,1
<b>Aldur (tau-c=-,16;α=,000)</b>			
24 ára og yngri	102	23	22,5
25-29 ára	101	27	26,7
30-34 ára	86	21	24,4
35-39 ára	67	19	28,4
40 ára og eldri	112	22	19,6
<b>Svið</b>			
Heilbrigðisvísindasvið	137	41	29,9
Hug- og félagsvísindasvið	198	40	20,2
Viðskipta- og raunvísindasvið	133	31	23,3
<b>Námsform (tau-c=-,09;α=,033)</b>			
Staðarnemar	244	58	23,8
Fjarnemar	169	47	27,8
Lotunemar	55	7	12,7

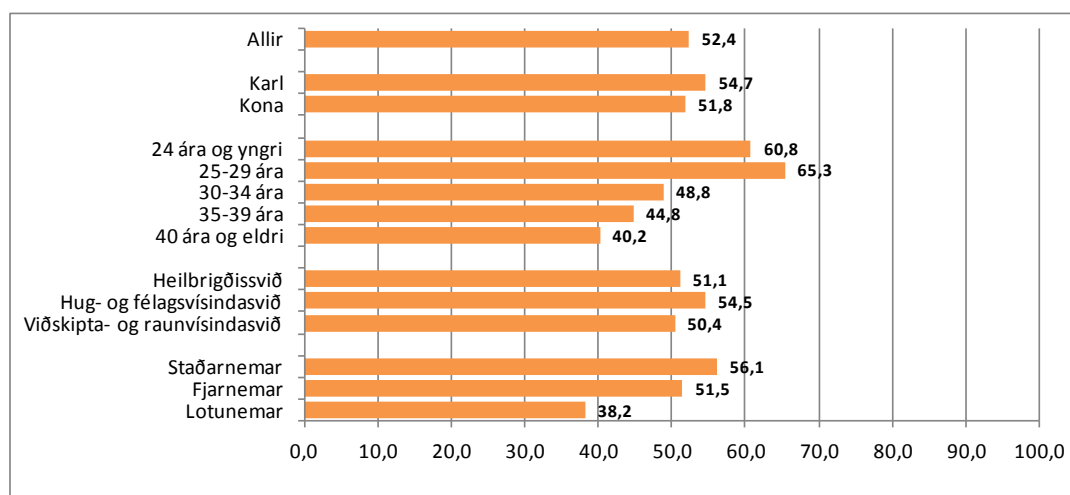


Mynd 11. Af hverju valdir þú HA? Fékk upplýsingar frá vinum og ættingjum. Greint eftir kyni, aldri, sviði og námsformi

## 3.4.4 Hvers vegna valdir þú HA? Skoðaði upplýsingar á heimasíðu HA

Tafla 13. Af hverju valdir þú HA? Skoðaði upplýsingar á heimasíðu HA. Greint eftir kyni, aldri, sviði og námsformi

	Heild	Svara	%
<b>Kyn</b>			
Karlar	86	47	54,7
Konur	382	198	51,8
<b>Aldur</b>			
24 ára og yngri	102	62	60,8
25-29 ára	101	66	65,3
30-34 ára	86	42	48,8
35-39 ára	67	30	44,8
40 ára og eldri	112	45	40,2
<b>Svið</b>			
Heilbrigðisvísindasvið	137	70	51,1
Hug- og félagsvísindasvið	198	108	54,5
Viðskipta- og raunvísindasvið	133	67	50,4
<b>Námsform</b>			
Staðarnemar	244	137	56,1
Fjarnemar	169	87	51,5
Lotunemar	55	21	38,2



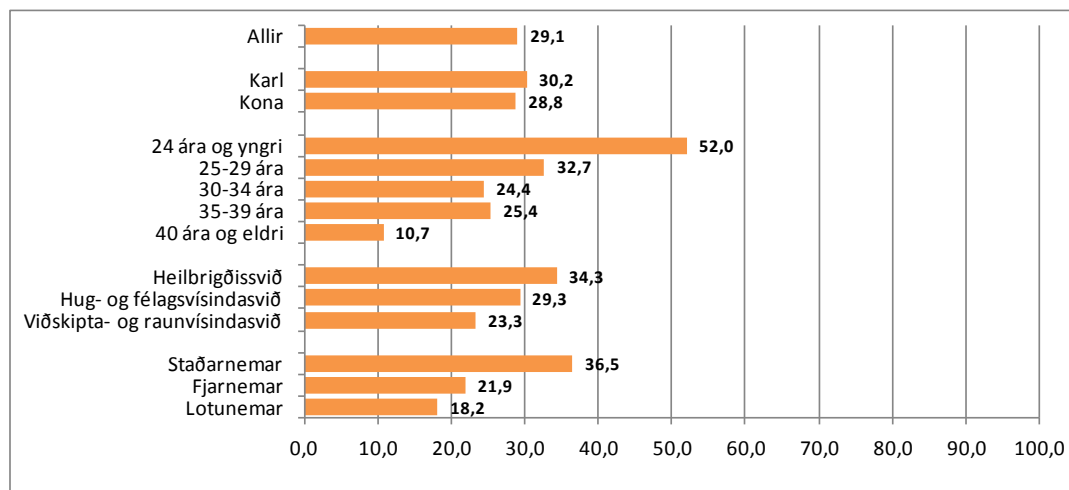
Mynd 12. Af hverju valdir þú HA? Skoðaði upplýsingar á heimasíðu HA. Greint eftir kyni, aldri, sviði og námsformi



## 3.4.5 Hvers vegna valdir þú HA? Skoðaði kynningabæklinga

Tafla 14. Af hverju valdir þú HA? Skoðaði kynningarbæklinga. Greint eftir kyni, aldri, sviði og námsformi

	Heild	Svara	%
<b>Kyn</b>			
Karlar	86	26	30,2
Konur	382	110	28,8
<b>Aldur (tau-c=-,27;α=,000)</b>			
24 ára og yngri	102	53	52,0
25-29 ára	101	33	32,7
30-34 ára	86	21	24,4
35-39 ára	67	17	25,4
40 ára og eldri	112	12	10,7
<b>Svið (tau-c=-,09;α=,045)</b>			
Heilbrigðisvísindasvið	137	47	34,3
Hug- og félagsvísindasvið	198	58	29,3
Viðskipta- og raunvísindasvið	133	31	23,3
<b>Námsform (tau-c=-,16;α=,000)</b>			
Staðarnemar	244	89	36,5
Fjarnemar	169	37	21,9
Lotunemar	55	10	18,2

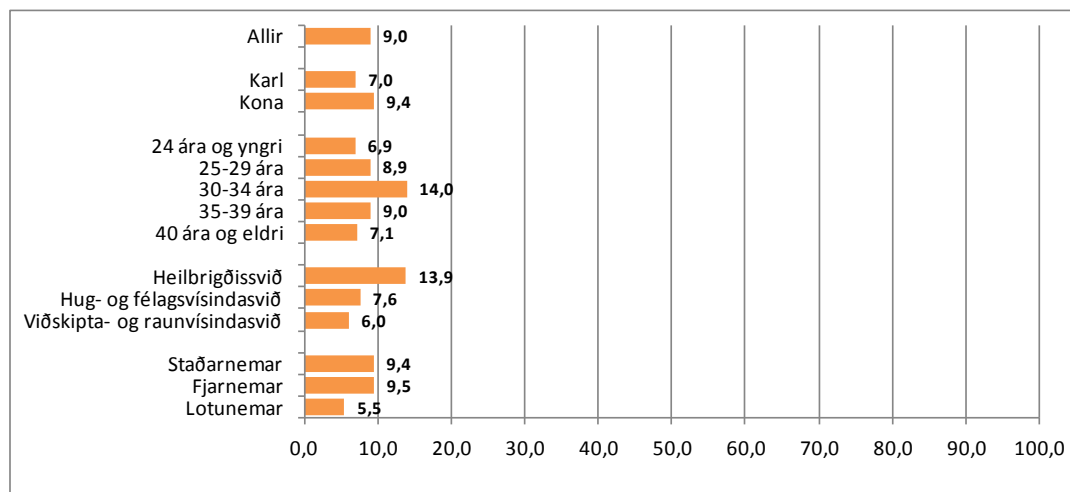


Mynd 13. Af hverju valdir þú HA? Skoðaði kynningarbæklinga. Greint eftir kyni, aldri, sviði og námsformi

## 3.4.6 Hvers vegna valdir þú HA? Hringdi og spurðist fyrir

Tafla 15. Af hverju valdir þú HA? Hringdi og spurðist fyrir. Greint eftir kyni, aldri, sviði og námsformi

	Heild	Svara	%
<b>Kyn</b>			
Karlar	86	6	7,0
Konur	382	36	9,4
<b>Aldur</b>			
24 ára og yngri	102	7	6,9
25-29 ára	101	9	8,9
30-34 ára	86	12	14,0
35-39 ára	67	6	9,0
40 ára og eldri	112	8	7,1
<b>Svið (tau-c=-,10;α=,029)</b>			
Heilbrigðisvísindasvið	137	19	13,9
Hug- og félagsvísindasvið	198	15	7,6
Viðskipta- og raunvísindasvið	133	8	6,0
<b>Námsform</b>			
Staðarnemar	244	23	9,4
Fjarnemar	169	16	9,5
Lotunemar	55	3	5,5

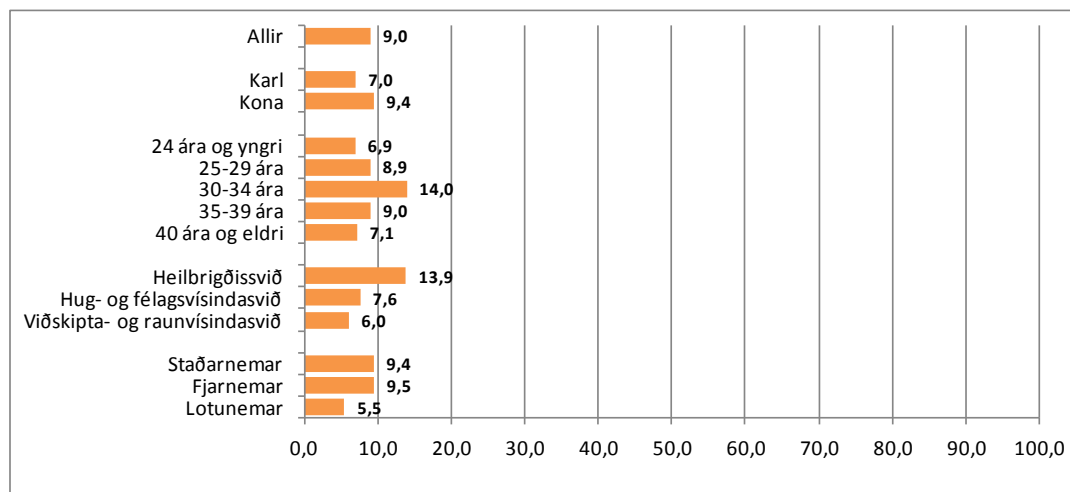


Mynd 14. Af hverju valdir þú HA? Hringdi og spurðist fyrir. Greint eftir kyni, aldri, sviði og námsformi

## 3.4.7 Hvers vegna valdir þú HA? Sendi tölvupóst með fyrirspurn

Tafla 16. Af hverju valdir þú HA? Sendi tölvupóst með fyrirspurn. Greint eftir kyni, aldri, sviði og námsformi

	Heild	Svara	%
<b>Kyn</b>			
Karlar	86	11	12,8
Konur	382	31	8,1
<b>Aldur</b>			
24 ára og yngri	102	4	3,9
25-29 ára	101	9	8,9
30-34 ára	86	14	16,3
35-39 ára	67	9	13,4
40 ára og eldri	112	6	5,4
<b>Svið</b>			
Heilbrigðisvísindasvið	137	13	9,5
Hug- og félagsvísindasvið	198	15	7,6
Viðskipta- og raunvísindasvið	133	14	10,5
<b>Námsform (tau-c=,14;α=,004)</b>			
Staðarnemar	244	13	5,3
Fjarnemar	169	20	11,8
Lotunemar	55	9	16,4

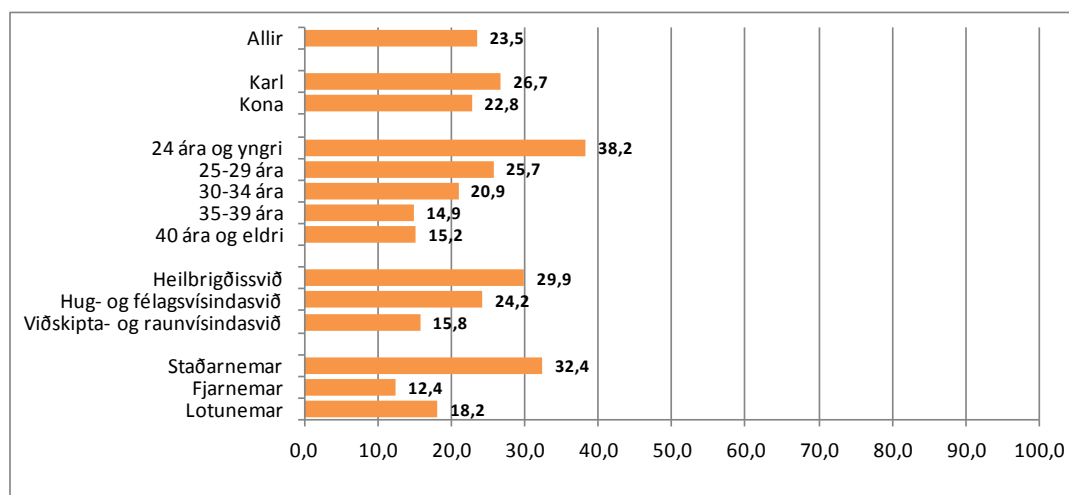


Mynd 15. Af hverju valdir þú HA? Sendi tölvupóst með fyrirspurn. Greint eftir kyni, aldri, sviði og námsformi

### 3.4.8 Hvers vegna valdir þú HA? Vegna persónulegrar nálægðar nemenda við kennara/starfsfólk

Tafla 17. Af hverju valdir þú HA? Vegna persónulegrar nálægðar nemenda við kennara/starfsfólk. Greint eftir kyni, aldri, sviði og námsformi

	Heild	Svara	%
<b>Kyn</b>			
Karlar	86	23	26,7
Konur	382	87	22,8
<b>Aldur (tau-c=-,18;α=,000)</b>			
24 ára og yngri	102	39	38,2
25-29 ára	101	26	25,7
30-34 ára	86	18	20,9
35-39 ára	67	10	14,9
40 ára og eldri	112	17	15,2
<b>Svið (tau-c=-,12;α=,005)</b>			
Heilbrigðisvísindasvið	137	41	29,9
Hug- og félagsvísindasvið	198	48	24,2
Viðskipta- og raunvísindasvið	133	21	15,5
<b>Námsform (tau-c=-,19;α=,000)</b>			
Staðarnemar	244	79	32,4
Fjarnemar	169	21	12,4
Lotunemar	55	10	18,2

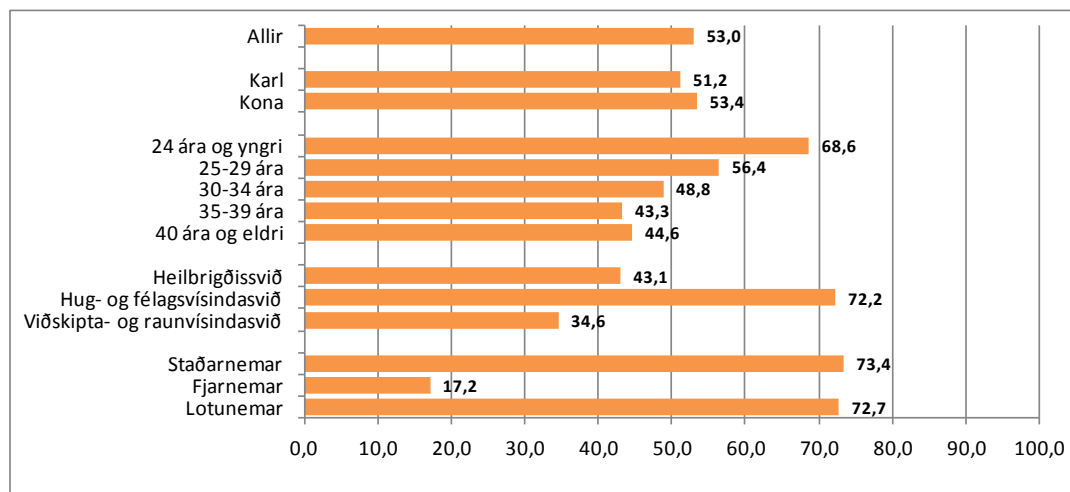


Mynd 16. Af hverju valdir þú HA? Vegna persónulegrar nálægðar nemenda við kennara/starfsfólk. Greint eftir kyni, aldri, sviði og námsformi

## 3.4.9 Hvers vegna valdir þú HA? Vegna staðsetningar á landinu

Tafla 18. Af hverju valdir þú HA? Vegna staðsetningar á landinu. Greint eftir kyni, aldri, sviði og námsformi

	Heild	Svara	%
<b>Kyn</b>			
Karlar	86	44	51,2
Konur	382	204	53,4
<b>Aldur (tau-c=-,16;α=,000)</b>			
24 ára og yngri	102	70	68,6
25-29 ára	101	57	56,4
30-34 ára	86	42	48,8
35-39 ára	67	29	43,3
40 ára og eldri	112	50	44,6
<b>Svið</b>			
Heilbrigðisvísindasvið	137	59	43,1
Hug- og félagsvísindasvið	198	143	72,2
Viðskipta- og raunvísindasvið	133	46	34,6
<b>Námsform (tau-c=-,31;α=,000)</b>			
Staðarnemar	244	179	73,4
Fjarnemar	169	29	17,2
Lotunemar	55	40	72,7

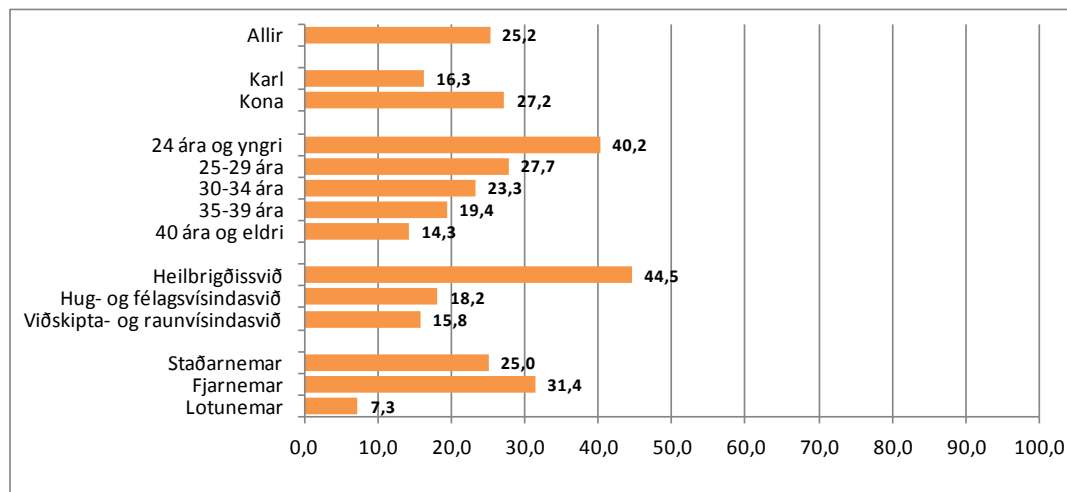


Mynd 17. Af hverju valdir þú HA? Vegna staðsetningar á landinu. Greint eftir kyni, aldri, sviði og námsformi

### 3.4.10 Hvers vegna valdir þú HA? Ég tel námið betra í HA en í öðrum skóla sem er með sambærilegt nám

Tafla 19. Af hverju valdir þú HA? Ég tel námið betra í HA en í öðrum skóla sem er með sambærilegt nám. Greint eftir kyni, aldri, sviði og námsformi

	Heild	Svara	%
<b>Kyn</b>			
Karlar	86	14	16,3
Konur	382	104	27,2
<b>Aldur (tau-c=-,19;α=,000)</b>			
24 ára og yngri	102	41	40,2
25-29 ára	101	28	27,7
30-34 ára	86	20	23,3
35-39 ára	67	13	19,4
40 ára og eldri	112	16	14,3
<b>Svið (tau-c=-,24;α=,000)</b>			
Heilbrigðisvísindasvið	137	61	44,5
Hug- og félagsvísindasvið	198	36	18,2
Viðskipta- og raunvísindasvið	133	21	15,8
<b>Námsform</b>			
Staðarnemar	244	61	25,0
Fjarnemar	169	53	31,4
Lotunemar	55	4	7,3

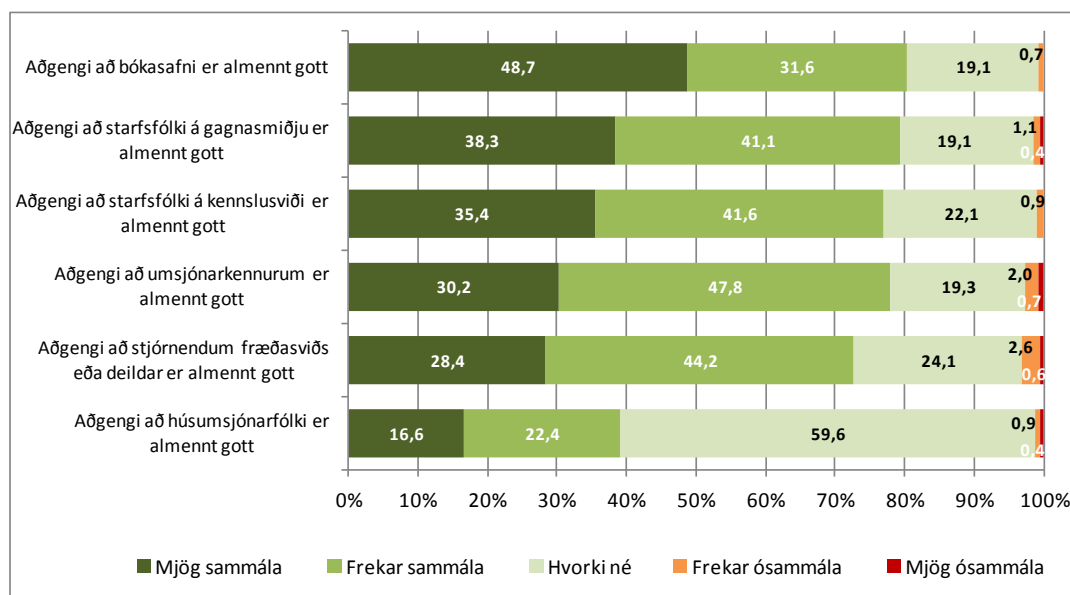


Mynd 18. Af hverju valdir þú HA? Ég tel námið betra í HA en í öðrum skóla sem er með sambærilegt nám. Greint eftir kyni, aldri, sviði og námsformi

## 3.5 Aðgengi að starfsfólki HA

Tafla 20. Hversu sammála eða ósammála ertu eftirfarandi staðhæfingum um aðgengi að starfsfólki HA?

	Fjöldi	Mjög sammála		Frekar sammála		Hvorki né		Frekar ósammála		Mjög ósammála	
		Fjöldi	%	Fjöldi	%	Fjöldi	%	Fjöldi	%	Fjöldi	%
Aðgengi að stjórnendum fræðasviðs eða deildar er almennt gott	464	132	28,4	205	44,2	112	24,1	12	2,6	3	0,6
Aðgengi að umsjónarkennurum er almennt gott	460	139	30,2	220	47,8	89	19,3	9	2,0	3	0,7
Aðgengi að starfsfólki á kennslusviði er almennt gott	461	163	35,4	192	41,6	102	22,1	4	0,9	-	-
Aðgengi að starfsfólki á gagnasmiðju er almennt gott	460	176	38,3	189	41,1	88	19,1	5	1,1	2	0,4
Aðgengi að bókasafni er almennt gott	456	222	48,7	144	31,6	87	19,1	3	0,7	-	-
Aðgengi að húsumsjónarfólki er almennt gott	451	75	16,6	101	22,4	269	59,6	4	0,9	2	0,4

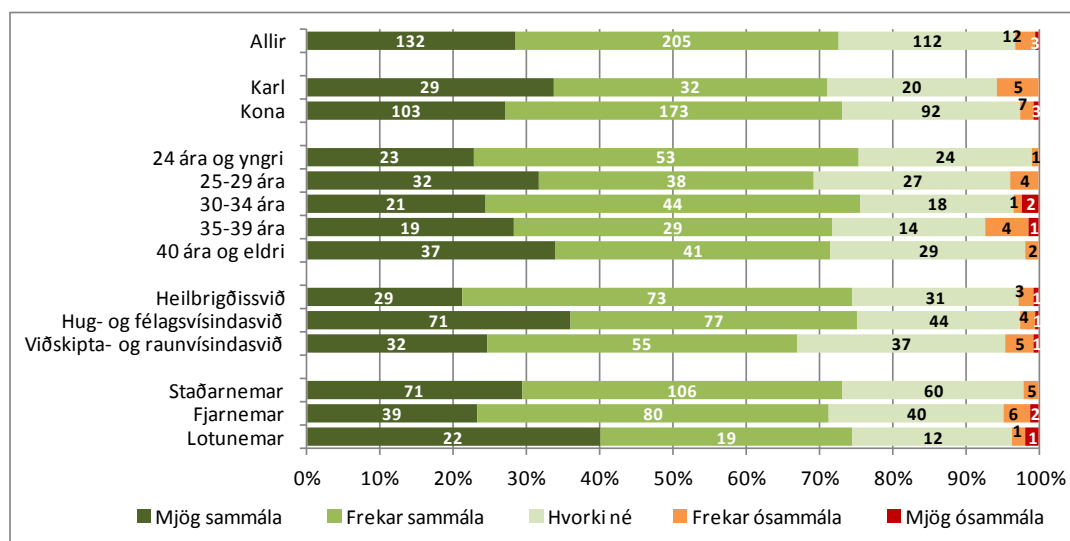


Mynd 19. Hversu sammála eða ósammála ertu eftirfarandi staðhæfingum um aðgengi að starfsfólki HA?

## 3.5.1 Aðgengi að stjórnendum fræðasviðs eða deildar er almennt gott

Tafla 21. Aðgengi að stjórnendum fræðasviðs eða deildar er almennt gott. Greint eftir kyni, aldri og skipulagsheild

	Mjög sammála			Frekar sammála		Hvorki né		Frekar ósammála		Mjög ósammála	
	Fj.	Fj.	%	Fj.	%	Fj.	%	Fj.	%	Fj.	%
<b>Kyn</b>											
Karlar	86	29	33,7	32	37,2	20	23,3	5	5,8	-	-
Konur	378	103	27,2	173	45,8	92	24,3	7	1,9	3	0,8
<b>Aldur</b>											
24 ára og yngri	101	23	22,8	53	52,5	24	23,8	1	1,0	-	-
25-29 ára	101	32	31,7	38	37,6	27	26,7	4	4,0	-	-
30-34 ára	86	21	24,4	44	51,2	18	20,9	1	1,2	2	2,3
35-39 ára	67	19	28,4	29	43,3	14	20,9	4	6,0	1	1,5
40 ára og eldri	109	37	33,9	41	37,6	29	26,6	2	1,8	-	-
<b>Svið</b>											
Heilbrigðisvísindasvið	137	29	21,2	73	53,3	31	22,6	3	2,2	1	0,7
Hug- og félagsvísindasvið	197	71	36,0	77	39,1	44	22,3	4	2,0	1	0,5
Viðskipta- og raunvísindasvið	130	32	24,6	55	42,3	37	28,5	5	3,8	1	0,8
<b>Námsform</b>											
Staðarnemar	242	71	29,3	106	43,8	60	24,8	5	2,1	-	-
Fjarnemar	167	39	23,4	80	47,9	40	24,0	6	3,6	2	1,2
Lotunemar	55	22	40,0	19	34,5	12	21,8	1	1,8	1	1,8



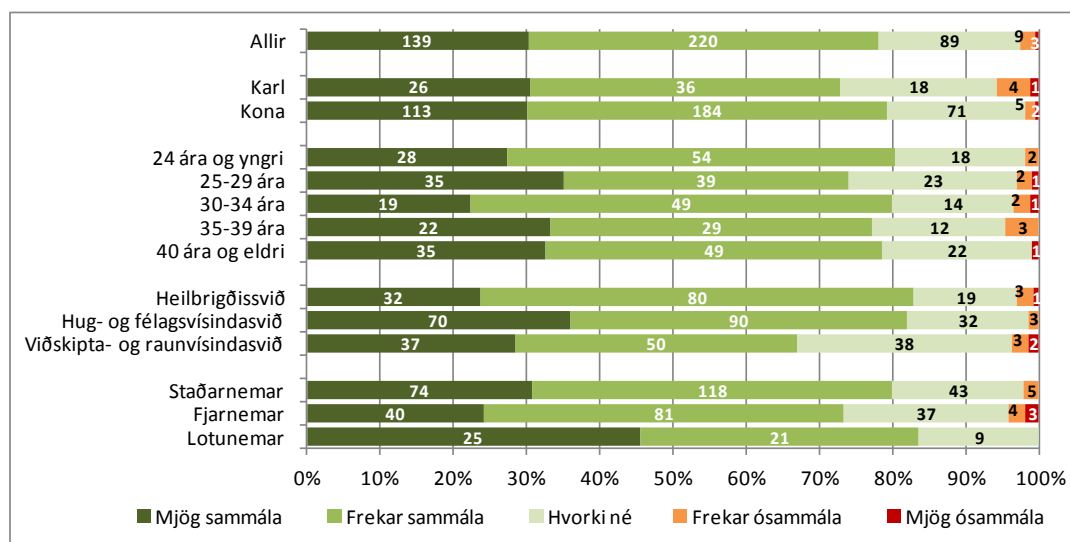
Mynd 20. Aðgengi að stjórnendum fræðasviðs eða deildar er almennt gott. Greint eftir kyni, aldri og skipulagsheild



## 3.5.2 Aðgengi að umsjónarkennurum er almennt gott

Tafla 22. Aðgengi að umsjónarkennurum er almennt gott

	Mjög sammála			Frekar sammála		Hvorki né		Frekar ósammála		Mjög ósammála	
	Fj.	Fj.	%	Fj.	%	Fj.	%	Fj.	%	Fj.	%
<b>Kyn</b>											
Karlar	85	26	30,6	36	42,4	18	21,2	4	4,7	1	1,2
Konur	375	113	30,1	184	49,1	71	18,9	5	1,3	2	0,5
<b>Aldur</b>											
24 ára og yngri	102	28	27,5	54	52,9	18	17,6	2	2,0	-	-
25-29 ára	100	35	35,0	39	39,0	23	23,0	2	2,0	1	1,0
30-34 ára	85	19	22,4	49	57,6	14	16,5	2	2,4	1	1,2
35-39 ára	66	22	33,3	29	43,9	12	18,2	3	4,5	-	-
40 ára og eldri	107	35	32,7	49	45,8	22	20,6	-	-	1	0,9
<b>Svið</b>											
Heilbrigðisvísindasvið	135	32	23,7	80	59,3	19	14,1	3	2,2	1	0,7
Hug- og félagsvísindasvið	195	70	35,9	90	46,2	32	16,4	3	1,5	-	-
Viðskipta- og raunvísindasvið	130	37	28,5	50	38,5	38	29,2	3	2,3	2	1,5
<b>Námsform</b>											
Staðarnemar	240	74	30,8	118	49,2	43	17,9	5	2,1	-	-
Fjarnemar	165	40	24,2	81	49,1	37	22,4	4	2,4	3	1,8
Lotunemar	55	25	45,5	21	38,2	9	16,4	-	-	-	-

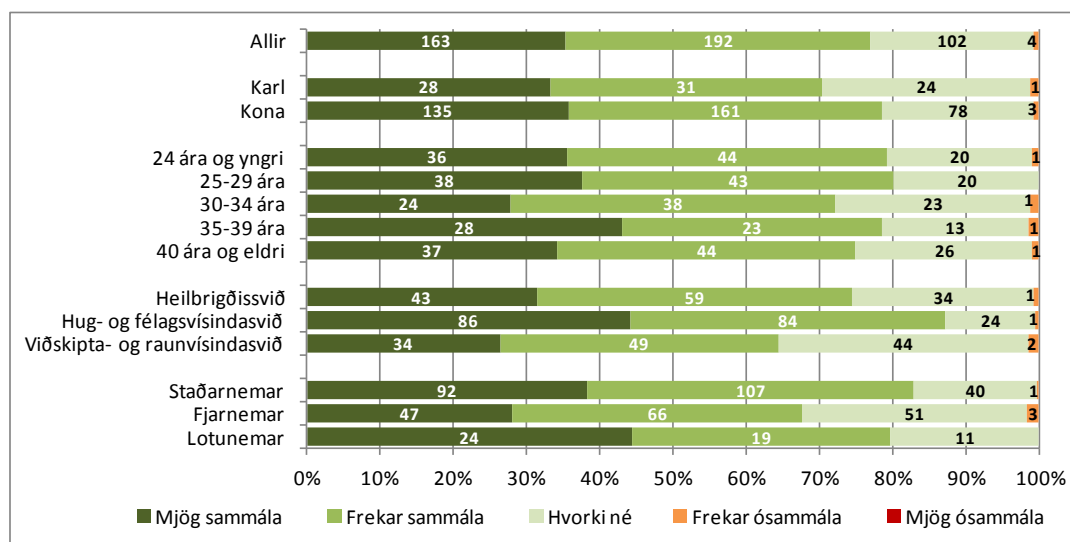


Mynd 21. Aðgengi að umsjónarkennurum er almennt gott. Greint eftir kyni, aldri og skipulagsheild

## 3.5.3 Aðgengi að starfsfólki á kennsluviði er almennt gott

Tafla 23. Aðgengi að starfsfólki á kennsluviði er almennt gott

	Mjög sammála			Frekar sammála		Hvorki né		Frekar ósammála		Mjög ósammála	
	Fj.	Fj.	%	Fj.	%	Fj.	%	Fj.	%	Fj.	%
<b>Kyn</b>											
Karlar	84	28	33,3	31	36,9	24	28,6	1	1,2	-	-
Konur	377	135	35,8	161	42,7	78	20,7	3	0,8	-	-
<b>Aldur</b>											
24 ára og yngri	101	36	35,6	44	43,6	20	19,8	1	1,0	-	-
25-29 ára	101	38	37,6	43	42,6	20	19,8	-	-	-	-
30-34 ára	86	24	27,9	38	44,2	23	26,7	1	1,2	-	-
35-39 ára	65	28	43,1	23	35,4	13	20,0	1	1,5	-	-
40 ára og eldri	108	37	34,3	44	40,7	26	24,1	1	0,9	-	-
<b>Svið</b>											
Heilbrigðisvísindasvið	137	43	31,4	59	43,1	34	24,8	1	0,7	-	-
Hug- og félagsvísindasvið	195	86	44,1	84	43,1	24	12,3	1	0,5	-	-
Viðskipta- og raunvísindasvið	129	34	26,4	49	38,0	44	34,1	2	1,6	-	-
<b>Námsform</b>											
Staðarnemar	240	92	38,3	107	44,6	40	16,7	1	0,4	-	-
Fjarnemar	167	47	28,1	66	39,5	51	30,5	3	1,8	-	-
Lotunemar	54	24	44,4	19	35,2	11	20,4	-	-	-	-

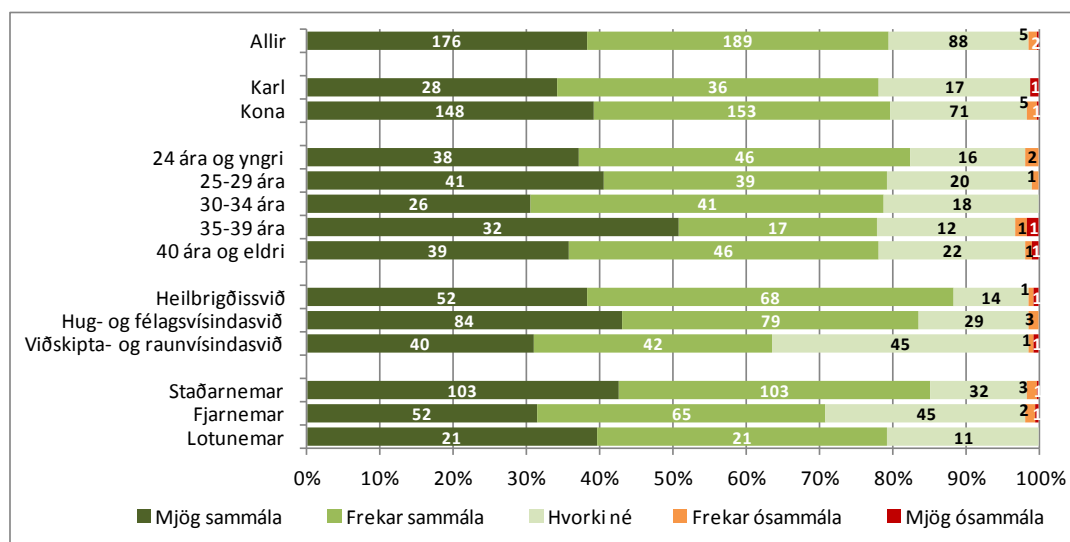


Mynd 22. Aðgengi að starfsfólki á kennsluviði er almennt gott. Greint eftir kyni, aldri og skipulagsheild

## 3.5.4 Aðgengi að starfsfólki á gagnasmiðju er almennt gott

Tafla 24. Aðgengi að starfsfólki á gagnasmiðju er almennt gott

	Mjög sammála			Frekar sammála		Hvorki né		Frekar ósammála		Mjög ósammála	
	Fj.	Fj.	%	Fj.	%	Fj.	%	Fj.	%	Fj.	%
<b>Kyn</b>											
Karlar	82	28	34,1	36	43,9	17	20,7	-	-	1	1,2
Konur	378	148	39,2	153	40,5	71	18,8	5	1,3	1	0,3
<b>Aldur</b>											
24 ára og yngri	102	38	37,3	46	45,1	16	15,7	2	2,0	-	-
25-29 ára	101	41	40,6	39	38,6	20	19,8	1	1,0	-	-
30-34 ára	85	26	30,6	41	48,2	18	21,2	-	-	-	-
35-39 ára	63	32	50,8	17	27,0	12	19,0	1	1,6	1	1,6
40 ára og eldri	109	39	35,8	46	42,2	22	20,2	1	0,9	1	0,9
<b>Svið (tau-c=,12;α=,003)</b>											
Heilbrigðisvísindasvið	136	52	38,2	68	50,0	14	10,3	1	0,7	1	0,7
Hug- og félagsvísindasvið	195	84	43,1	79	40,5	29	14,9	3	1,5	-	-
Viðskipta- og raunvísindasvið	129	40	31,0	42	32,6	45	34,9	1	0,8	1	0,8
<b>Námsform</b>											
Staðarnemar	242	103	42,6	103	42,6	32	13,2	3	1,2	1	0,4
Fjarnemar	165	52	31,5	65	39,4	45	27,3	2	1,2	1	0,6
Lotunemar	53	21	39,6	21	39,6	11	20,8	-	-	-	-

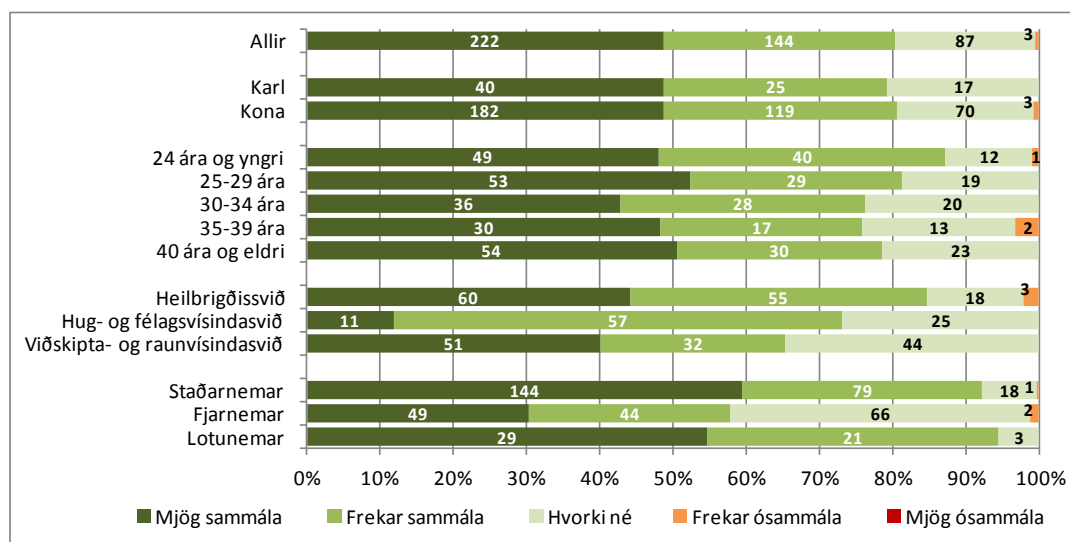


Mynd 23. Aðgengi að starfsfólki á gagnasmiðju er almennt gott. Greint eftir kyni, aldri og skipulagsheild

## 3.5.5 Aðgengi að starfsfólki á bókasafni er almennt gott

Tafla 25. Aðgengi að starfsfólki á bókasafni er almennt gott

	Mjög sammála			Frekar sammála		Hvorki né		Frekar ósammála		Mjög ósammála	
	Fj.	Fj.	%	Fj.	%	Fj.	%	Fj.	%	Fj.	%
<b>Kyn</b>											
Karlar	82	40	48,8	25	30,5	17	20,7	-	-	-	-
Konur	374	182	48,7	119	31,8	70	18,7	3	0,8	-	-
<b>Aldur</b>											
24 ára og yngri	102	49	48,0	40	39,2	12	11,8	1	1,0	-	-
25-29 ára	101	53	52,5	29	28,7	19	18,8	-	-	-	-
30-34 ára	84	36	42,9	28	33,3	20	23,8	-	-	-	-
35-39 ára	62	30	48,4	17	27,4	13	21,0	2	3,2	-	-
40 ára og eldri	107	54	50,5	30	28,0	23	21,5	-	-	-	-
<b>Svið</b>											
Heilbrigðisvísindasvið	136	60	44,1	55	40,4	18	13,2	3	2,2	-	-
Hug- og félagsvísindasvið	193	11	57,5	57	29,5	25	13,0	-	-	-	-
Viðskipta- og raunvísindasvið	127	51	40,2	32	25,2	44	34,6	-	-	-	-
<b>Námsform</b>											
Staðarnemar	242	144	59,5	79	32,6	18	7,4	1	0,4	-	-
Fjarnemar	161	49	30,4	44	27,3	66	41,0	2	1,2	-	-
Lotunemar	53	29	54,7	21	39,6	3	5,7	-	-	-	-

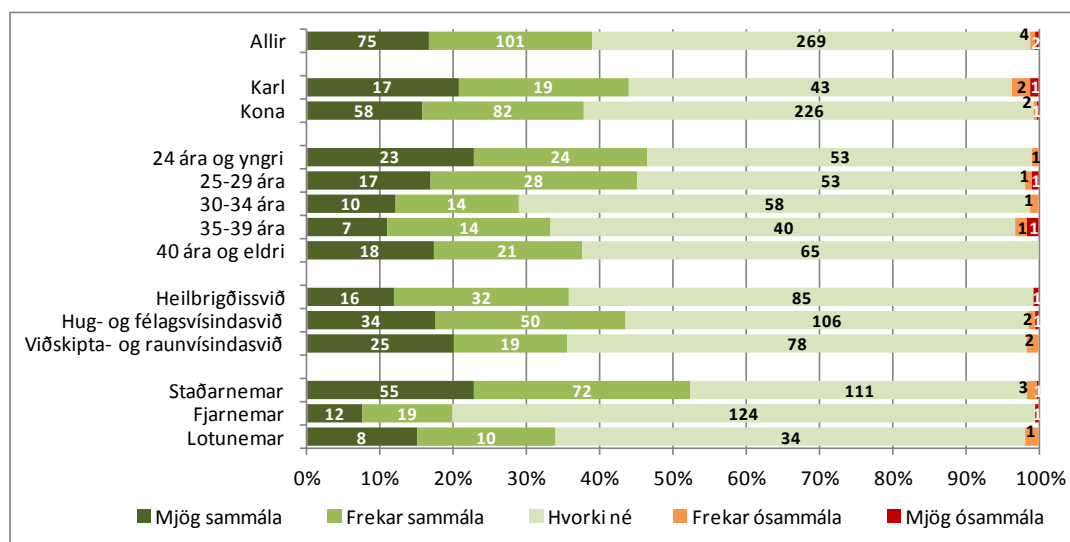


Mynd 24. Aðgengi að starfsfólki á bókasafni er almennt gott. Greint eftir kyni, aldri og skipulagsheild

## 3.5.6 Aðgengi að húsumsjónarfólki er almennt gott

Tafla 26. Aðgengi að húsumsjónarfólki er almennt gott

	Mjög sammála			Frekar sammála		Hvorki né		Frekar ósammála		Mjög ósammála	
	Fj.	Fj.	%	Fj.	%	Fj.	%	Fj.	%	Fj.	%
<b>Kyn</b>											
Karlar	82	17	20,7	19	23,2	43	52,4	2	2,4	1	1,2
Konur	369	58	15,7	82	22,2	226	61,2	2	0,5	1	0,3
<b>Aldur</b>											
24 ára og yngri	101	23	22,8	24	23,8	53	52,5	1	1,0	-	-
25-29 ára	100	17	17,0	28	28,0	53	53,0	1	1,0	1	1,0
30-34 ára	83	10	12,0	14	16,9	58	69,9	1	1,2	-	-
35-39 ára	63	7	11,1	14	22,2	40	63,5	1	1,6	1	1,6
40 ára og eldri	104	18	17,3	21	20,2	65	2,5	-	-	-	-
<b>Svið</b>											
Heilbrigðisvísindasvið	134	16	11,9	32	23,9	85	63,4	-	-	1	0,7
Hug- og félagsvísindasvið	193	34	17,6	50	25,9	106	54,9	2	1,0	1	0,5
Viðskipta- og raunvísindasvið	124	25	20,2	19	15,3	78	62,9	2	1,6	-	-
<b>Námsform (tau-c=,20;α=,000)</b>											
Staðarnemar	242	55	22,7	72	29,8	111	45,9	3	1,2	1	0,4
Fjarnemar	156	12	7,7	19	12,2	124	79,5	-	-	1	0,6
Lotunemar	53	8	15,1	10	18,9	34	64,2	1	1,9	-	-

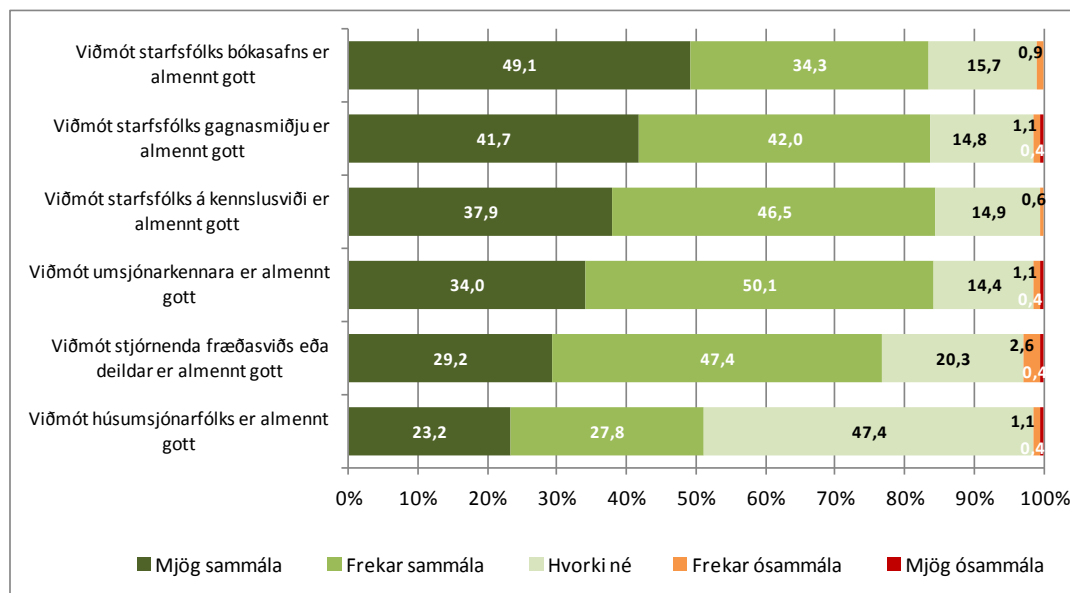


Mynd 25. Aðgengi að húsumsjónarfólki er almennt gott. Greint eftir kyni, aldri og skipulagsheild

## 3.6 Viðmót starfsfólks HA

Tafla 27. Hversu sammála eða ósammála ertu eftirfarandi staðhæfingum um viðmót starfsfólks HA?

	Fjöldi	Mjög sammála		Frekar sammála		Hvorki né		Frekar ósammála		Mjög ósammála	
		Fjöldi	%	Fjöldi	%	Fjöldi	%	Fjöldi	%	Fjöldi	%
Viðmót stjórnenda fræðasviðs eða deildar er almennt gott	462	135	29,2	219	47,4	94	20,3	12	2,6	2	0,4
Viðmót umsjónarkennara er almennt gott	459	156	34,0	230	50,1	66	14,4	5	1,1	2	0,4
Viðmót starfsfólks á kennsluviði er almennt gott	462	175	37,9	215	46,5	69	14,9	3	0,6	-	-
Viðmót starfsfólks gagnasmíðju er almennt gott	460	192	41,7	193	42,0	68	14,8	5	1,1	2	0,4
Viðmót starfsfólks bókasafns er almennt gott	458	225	49,1	157	34,3	72	15,7	4	0,9	-	-
Viðmót umsjónarfólks er almennt gott	449	104	23,2	125	27,8	213	47,4	5	1,1	2	0,4

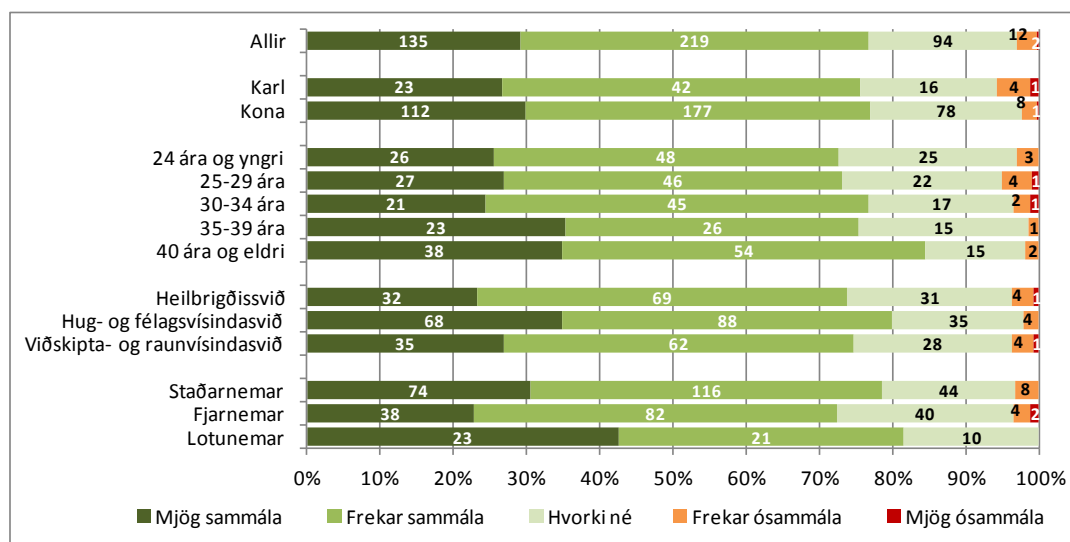


Mynd 26. Hversu sammála eða ósammála ertu eftirfarandi staðhæfingum um viðmót starfsfólks HA?

## 3.6.1 Viðmót stjórnenda fræðasviðs eða deildar er almennt gott

Tafla 28. Viðmót stjórnenda fræðasviðs eða deildar er almennt gott

	Mjög sammála			Frekar sammála		Hvorki né		Frekar ósammála		Mjög ósammála	
	Fj.	Fj.	%	Fj.	%	Fj.	%	Fj.	%	Fj.	%
<b>Kyn</b>											
Karlar	86	23	26,7	42	48,8	16	18,6	4	4,7	1	1,2
Konur	376	112	29,8	177	47,1	78	20,7	8	2,1	1	0,3
<b>Aldur (tau-c=-,09;α=-,018)</b>											
24 ára og yngri	102	26	25,5	48	47,1	25	24,5	3	2,9	-	-
25-29 ára	100	27	27,0	46	46,0	22	22,0	4	4,0	1	1,0
30-34 ára	86	21	24,4	45	52,3	17	19,8	2	2,3	1	1,2
35-39 ára	65	23	35,4	26	40,0	15	23,1	1	1,5	-	-
40 ára og eldri	109	38	34,9	54	49,5	15	13,8	2	1,8	-	-
<b>Svið</b>											
Heilbrigðisvísindasvið	137	32	23,4	69	50,4	31	22,6	4	2,9	1	0,7
Hug- og félagsvísindasvið	195	68	34,9	88	45,1	35	17,9	4	2,1	-	-
Viðskipta- og raunvísindasvið	130	35	26,9	62	47,7	28	21,5	4	3,1	1	0,8
<b>Námsform</b>											
Staðarnemar	242	74	30,6	116	47,9	44	18,2	8	3,3	-	-
Fjarnemar	166	38	22,9	82	49,4	40	24,1	4	2,4	2	1,2
Lotunemar	54	23	42,6	21	38,9	10	18,5	-	-	-	-

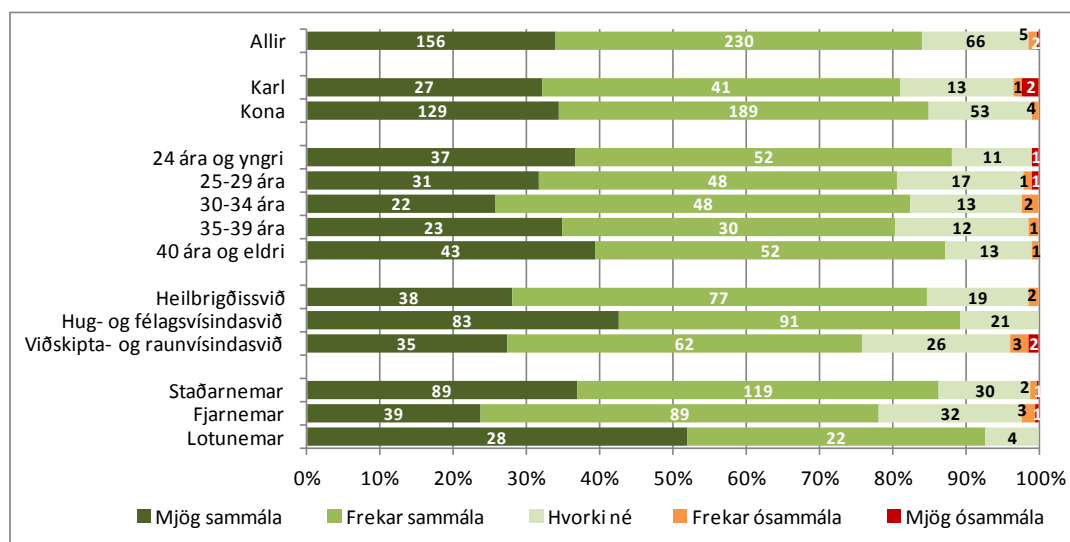


Mynd 27. Viðmót stjórnenda fræðasviðs eða deildar er almennt gott. Greint eftir kyni, aldri og skipulagsheild

## 3.6.2 Viðmót umsjónarkennara er almennt gott

Tafla 29. Viðmót umsjónarkennara er almennt gott

	Mjög sammála			Frekar sammála		Hvorki né		Frekar ósammála		Mjög ósammála	
	Fj.	Fj.	%	Fj.	%	Fj.	%	Fj.	%	Fj.	%
<b>Kyn</b>											
Karlar	84	27	32,1	41	48,8	13	15,5	1	1,2	2	2,4
Konur	375	129	34,4	189	50,4	53	14,1	4	1,1	-	-
<b>Aldur</b>											
24 ára og yngri	101	37	36,6	52	51,5	11	10,9	-	-	1	1,0
25-29 ára	98	31	31,6	48	49,0	17	17,3	1	1,0	1	1,0
30-34 ára	85	22	25,9	48	56,5	13	15,3	2	2,4	-	-
35-39 ára	66	23	34,8	30	45,5	12	18,2	1	1,5	-	-
40 ára og eldri	109	43	39,4	52	47,7	13	11,9	1	0,9	-	-
<b>Svið</b>											
Heilbrigðisvísindasvið	136	38	27,9	77	56,6	19	14,0	2	1,5	-	-
Hug- og félagsvísindasvið	195	83	42,6	91	46,7	21	10,8	-	-	-	-
Viðskipta- og raunvísindasvið	128	35	27,3	62	48,4	26	20,3	3	2,3	2	1,6
<b>Námsform</b>											
Staðarnemar	241	89	36,9	119	49,4	30	12,4	2	0,8	1	0,4
Fjarnemar	164	39	23,8	89	54,3	32	19,5	3	1,8	1	0,6
Lotunemar	54	28	51,9	22	40,7	4	7,4	-	-	-	-



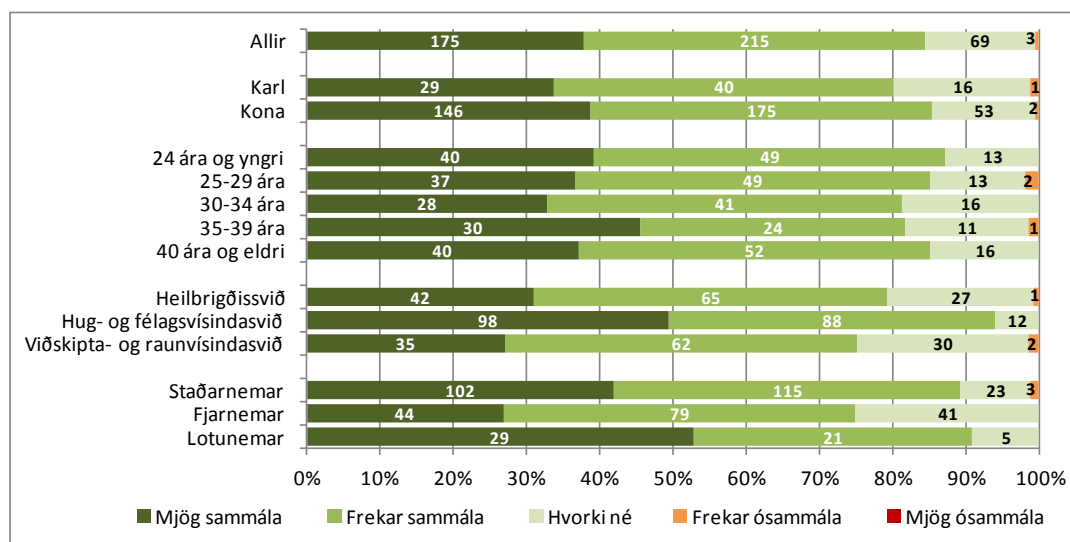
Mynd 28. Viðmót umsjónarkennara er almennt gott. Greint eftir kyni, aldri og skipulagsheild



## 3.6.3 Viðmót starfsfólks á kennsluviði er almennt gott

Tafla 30. Viðmót starfsfólks á kennsluviði er almennt gott

	Mjög sammála			Frekar sammála		Hvorki né		Frekar ósammála		Mjög ósammála	
	Fj.	Fj.	%	Fj.	%	Fj.	%	Fj.	%	Fj.	%
<b>Kyn</b>											
Karlar	86	29	33,7	40	46,5	16	18,6	1	1,2	-	-
Konur	376	146	38,8	175	46,5	53	14,1	2	0,5	-	-
<b>Aldur</b>											
24 ára og yngri	102	40	39,2	49	48,0	13	12,7	-	-	-	-
25-29 ára	101	37	36,6	49	48,5	13	12,9	2	2,0	-	-
30-34 ára	85	28	32,9	41	48,2	16	18,8	-	-	-	-
35-39 ára	66	30	45,5	24	36,4	11	16,7	1	1,5	-	-
40 ára og eldri	108	40	37,0	52	48,1	16	14,8	-	-	-	-
<b>Svið</b>											
Heilbrigðisvísindasvið	135	42	31,1	65	48,1	27	20,0	1	0,7	-	-
Hug- og félagsvísindasvið	198	98	49,5	88	44,4	12	6,1	-	-	-	-
Viðskipta- og raunvísindasvið	129	35	27,1	62	48,1	30	23,3	2	1,6	-	-
<b>Námsform</b>											
Staðarnemar	243	102	42,0	115	47,3	23	9,5	3	1,2	-	-
Fjarnemar	164	44	26,8	79	48,2	41	25,0	-	-	-	-
Lotunemar	55	29	52,7	21	38,2	5	9,1	-	-	-	-

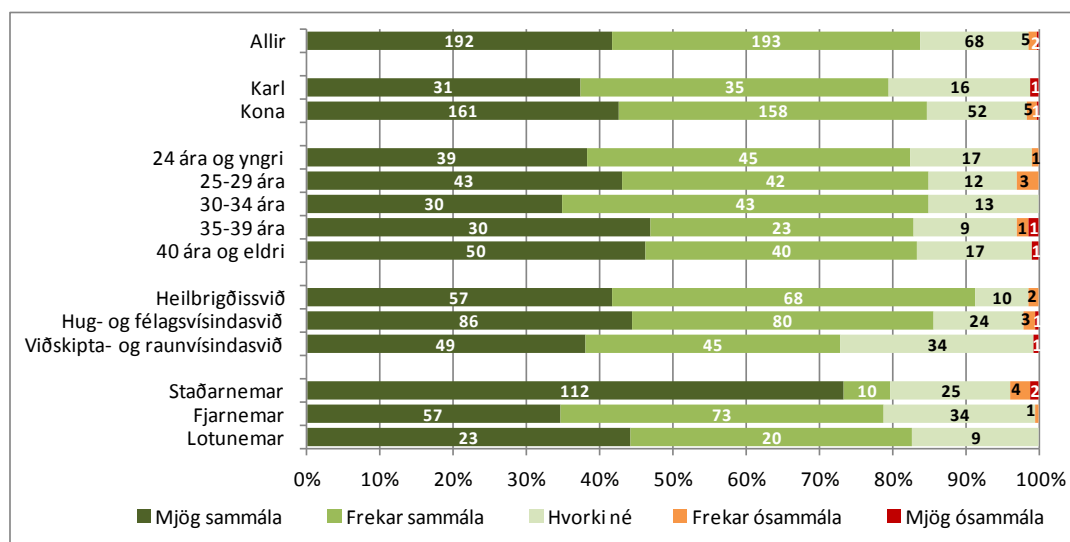


Mynd 29. Viðmót starfsfólks kennsluviðs er almennt gott. Greint eftir kyni, aldri og skipulagsheild

## 3.6.4 Viðmót starfsfólks gagnsmiðu er almennt gott

Tafla 31. Viðmót starfsfólks gagnsmiðu er almennt gott

	Mjög sammála			Frekar sammála		Hvorki né		Frekar ósammála		Mjög ósammála	
	Fj.	Fj.	%	Fj.	%	Fj.	%	Fj.	%	Fj.	%
<b>Kyn</b>											
Karlar	83	31	37,3	35	42,2	16	19,3	-	-	1	1,2
Konur	377	161	42,7	158	41,9	52	13,8	5	1,3	1	0,3
<b>Aldur</b>											
24 ára og yngri	102	39	38,2	45	44,1	17	16,7	1	1,0	-	-
25-29 ára	100	43	43,0	42	42,0	12	12,0	3	3,0	-	-
30-34 ára	86	30	34,9	43	50,0	13	15,1	-	-	-	-
35-39 ára	64	30	46,9	23	35,9	9	14,1	1	1,6	1	1,6
40 ára og eldri	108	50	46,3	40	37,0	17	15,7	-	-	1	0,9
<b>Svið (tau-c=,08;α=,047)</b>											
Heilbrigðisvísindasvið	137	57	41,6	68	49,6	10	7,3	2	1,5	-	-
Hug- og félagsvísindasvið	194	86	44,3	80	41,2	24	12,4	3	1,5	1	0,5
Viðskipta- og raunvísindasvið	129	49	38,0	45	34,9	34	26,4	-	-	1	0,8
<b>Námsform</b>											
Staðarnemar	243	112	46,1	10	41,2	25	10,3	4	1,6	2	0,8
Fjarnemar	165	57	34,5	73	44,2	34	20,6	1	0,6	-	-
Lotunemar	52	23	44,2	20	38,5	9	17,3	-	-	-	-

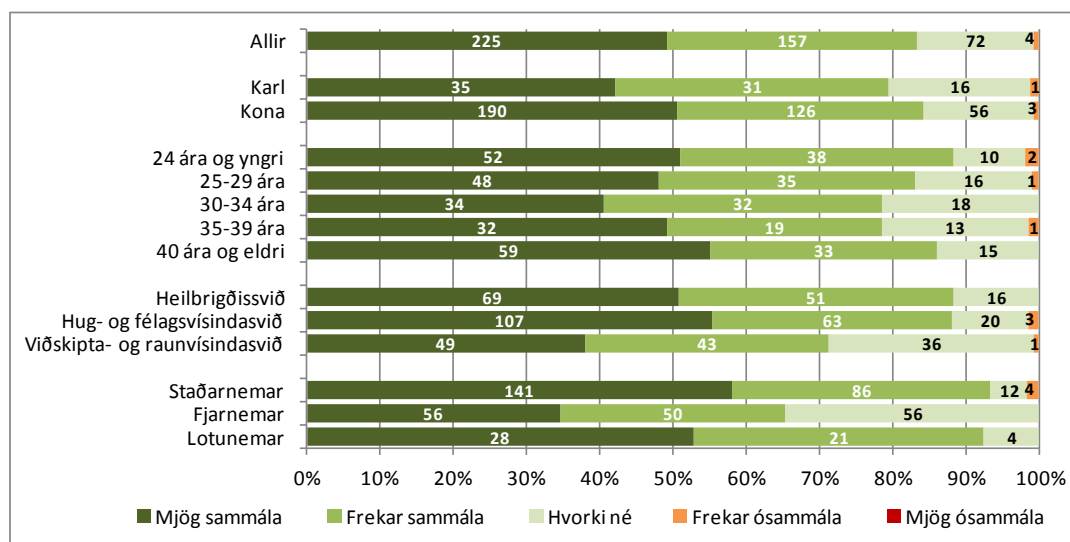


Mynd 30. Viðmót starfsfólks gagnsmiðu er almennt gott. Greint eftir kyni, aldri og skipulagsheild

## 3.6.5 Viðmót starfsfólks bókasafns er almennt gott

Tafla 32. Viðmót starfsfólks bókasafns er almennt gott

	Mjög sammála			Frekar sammála		Hvorki né		Frekar ósammála		Mjög ósammála	
	Fj.	Fj.	%	Fj.	%	Fj.	%	Fj.	%	Fj.	%
<b>Kyn</b>											
Karlar	83	35	42,2	31	37,3	16	19,3	1	1,2	-	-
Konur	375	190	50,7	126	33,6	56	14,9	3	0,8	-	-
<b>Aldur</b>											
24 ára og yngri	102	52	51,0	38	37,3	10	9,8	2	2,0	-	-
25-29 ára	100	48	48,0	35	35,0	16	16,0	1	1,0	-	-
30-34 ára	84	34	40,5	32	38,1	18	21,4	-	-	-	-
35-39 ára	65	32	49,2	19	29,2	13	20,0	1	1,5	-	-
40 ára og eldri	107	59	55,1	33	30,8	15	14,0	-	-	-	-
<b>Svið (tau-c=,12;α=,005)</b>											
Heilbrigðisvísindasvið	136	69	50,7	51	37,5	16	11,8	-	-	-	-
Hug- og félagsvísindasvið	193	107	55,4	63	32,6	20	10,4	3	1,6	-	-
Viðskipta- og raunvísindasvið	129	49	38,0	43	33,3	36	27,9	1	0,8	-	-
<b>Námsform (tau-c=,16;α=,000)</b>											
Staðarnemar	243	141	58,0	86	35,4	12	4,9	4	1,6	-	-
Fjarnemar	162	56	34,6	50	30,9	56	34,6	-	-	-	-
Lotunemar	53	28	52,8	21	39,6	4	7,5	-	-	-	-

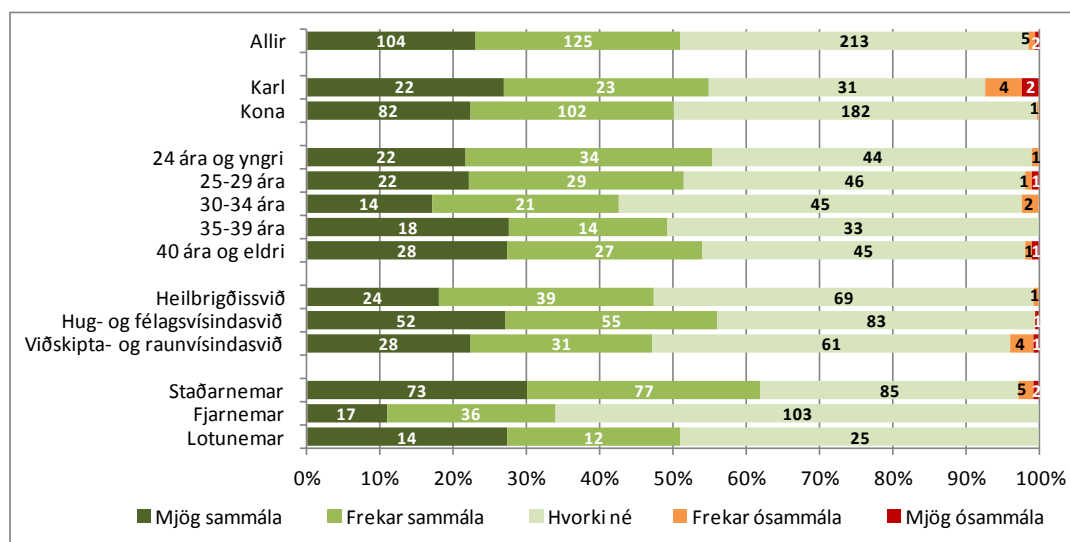


Mynd 31. Viðmót starfsfólks bókasafns er almennt gott. Greint eftir kyni, aldri og skipulagsheild

## 3.6.6 Viðmót húsumsjónarfólks er almennt gott

Tafla 33. Viðmót húsumsjónarfólks er almennt gott

	Mjög sammála			Frekar sammála		Hvorki né		Frekar ósammála		Mjög ósammála	
	Fj.	Fj.	%	Fj.	%	Fj.	%	Fj.	%	Fj.	%
<b>Kyn</b>											
Karlar	82	22	26,8	23	28,0	31	37,8	4	4,9	2	2,4
Konur	367	82	22,3	102	27,8	182	49,6	1	0,3	-	-
<b>Aldur</b>											
24 ára og yngri	101	22	21,8	34	33,7	44	43,6	1	1,0	-	-
25-29 ára	99	22	22,2	29	29,3	46	46,5	1	1,0	1	1,0
30-34 ára	82	14	17,1	21	25,6	45	54,9	2	2,4	-	-
35-39 ára	65	18	27,7	14	21,5	33	50,8	-	-	-	-
40 ára og eldri	102	28	27,5	27	26,5	45	44,1	1	1,0	1	1,0
<b>Svið</b>											
Heilbrigðisvísindasvið	133	24	18,0	39	29,3	69	51,9	1	0,8	-	-
Hug- og félagsvísindasvið	191	52	27,2	55	28,8	83	43,5	-	-	1	0,5
Viðskipta- og raunvísindasvið	125	28	22,4	31	24,8	61	48,8	4	3,2	1	0,8
<b>Námsform (tau-c=,16;α=,000)</b>											
Staðarnemar	242	73	30,2	77	31,8	85	35,1	5	2,1	2	0,8
Fjarnemar	156	17	10,9	36	23,1	103	66,0	-	-	-	-
Lotunemar	51	14	27,5	12	23,5	25	49,0	-	-	-	-

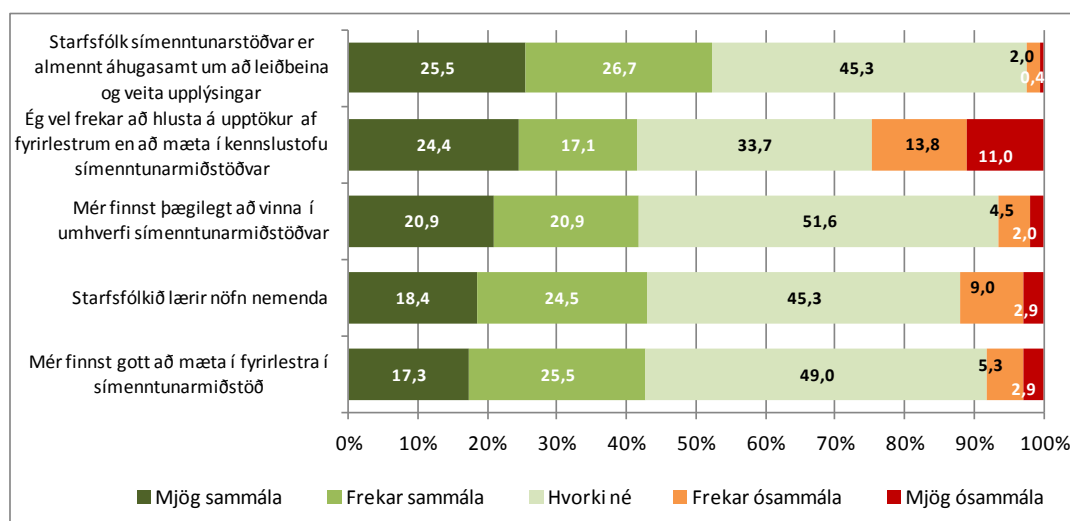


Mynd 32. Viðmót húsumsjónarfólks er almennt gott. Greint eftir kyni, aldri og skipulagsheild

## 3.7 Námsumhverfi í símenntunarmiðstöð

Tafla 34. Hversu sammála eða ósammála ertu eftirfarandi staðhæfingum um námsumhverfi í símenntunarmiðstöð?

	Fjöldi	Mjög sammála		Frekar sammála		Hvorki né		Frekar ósammála		Mjög ósammála	
		Fjöldi	%	Fjöldi	%	Fjöldi	%	Fjöldi	%	Fjöldi	%
Starfsfólk símenntunarstöðvar er almennt áhugasamt um að leiðbeina og veita upplýsingar	247	63	25,5	66	26,7	112	45,3	5	2,0	1	0,4
Mér finnst þægilegt að vinna í umhverfi símenntunarstöðvar	244	51	20,9	51	20,9	126	51,6	11	4,5	5	2,0
Starfsfólkið lærir nöfn nemenda	245	45	18,4	60	24,5	111	45,3	22	9,0	7	2,9
Mér finnst gott að mæta í fyrirlestra í símenntunarmiðstöð	243	42	17,3	62	25,5	119	49,0	13	5,3	7	2,9
Ég vel frekar að hlusta á upptökur af fyrirlestrum en að mæta í kennslustofu símenntunarmiðstöðvar	222	60	24,4	42	17,1	83	33,7	34	13,8	27	11,0

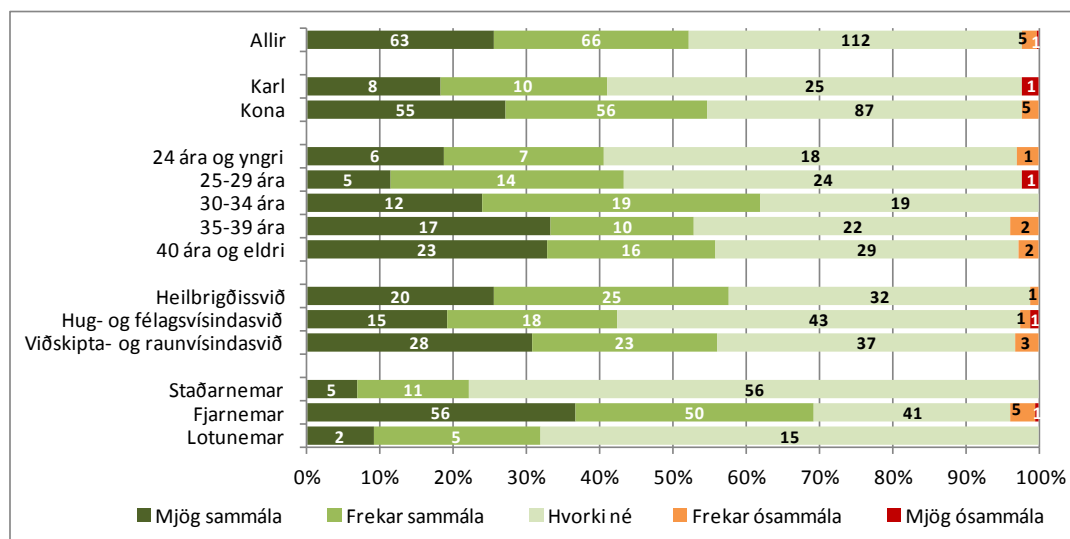


Mynd 33. Hversu sammála eða ósammála ertu eftirfarandi staðhæfingum um námsumhverfi í símenntunarmiðstöð?

### 3.7.1 Starfsfólk símenntunarmiðstöðvar er almennt áhugasamt um að leiðbeina og veita upplýsingar

Tafla 35. Starfsfólk símenntunarmiðstöðvar er almennt áhugasamt um að leiðbeina og veita upplýsingar. Greint eftir kyni, aldri, sviði og námsformi

	Mjög sammála		Frekar sammála		Hvorki né		Frekar ósammála		Mjög ósammála		
	Fj.	%	Fj.	%	Fj.	%	Fj.	%	Fj.	%	
<b>Kyn</b>											
Karlar	44	8	18,2	10	22,7	25	56,8	-	-	1	2,3
Konur	203	55	27,1	56	27,6	87	42,9	5	2,5	-	-
<b>Aldur (tau-c=-,10;α=,038)</b>											
24 ára og yngri	32	6	18,8	7	21,9	18	56,2	1	3,1	-	-
25-29 ára	44	5	11,4	14	31,8	24	54,5	-	-	1	2,3
30-34 ára	50	12	24,0	19	38,0	19	38,0	-	-	-	-
35-39 ára	51	17	33,3	10	19,6	22	43,1	2	3,9	-	-
40 ára og eldri	70	23	32,9	16	22,9	29	41,4	2	2,9	-	-
<b>Svið</b>											
Heilbrigðisvísindasvið	78	20	25,6	25	32,1	32	41,0	1	1,3	-	-
Hug- og félagsvísindasvið	78	15	19,2	18	23,1	43	55,1	1	1,3	1	1,3
Viðskipta- og raunvísindasvið	91	28	30,8	23	25,3	37	40,7	3	3,3	-	-
<b>Námsform (tau-c=-,20;α=,000)</b>											
Staðarnemar	72	5	6,9	11	15,3	56	77,8	-	-	-	-
Fjarnemar	153	56	36,6	50	32,7	41	26,8	5	3,3	1	0,7
Lotunemar	22	2	9,1	5	22,7	15	68,2	-	-	-	-

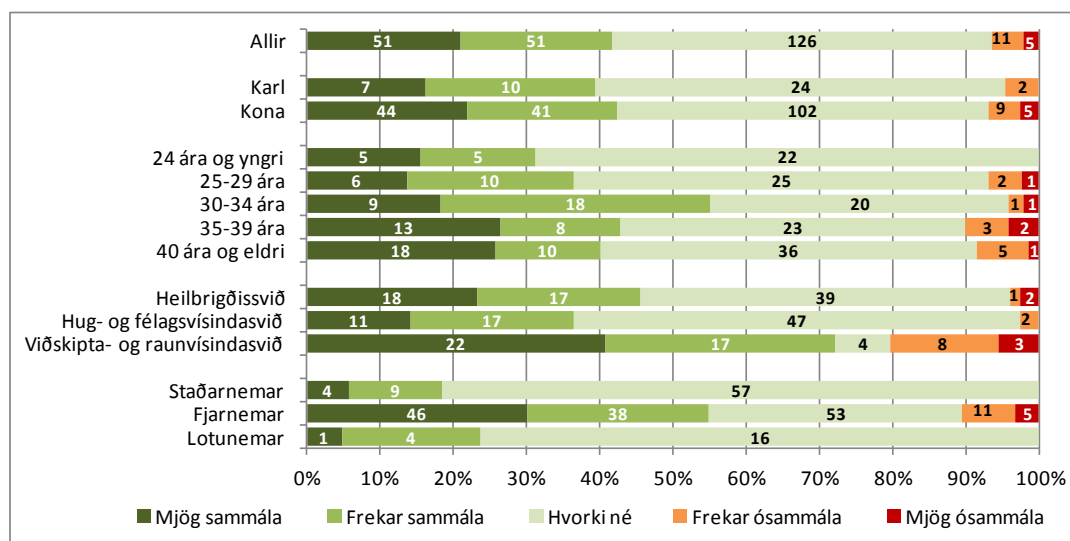


Mynd 34. Starfsfólk símenntunarmiðstöðvar er almennt áhugasamt um að leiðbeina og veita upplýsingar. Greint eftir kyni, aldri, sviði og námsformi

## 3.7.2 Mér finnst þægilegt að vinna í umhverfi símenntunarmiðstöðvar

Tafla 36. Mér finnst þægilegt að vinna í umhverfi símenntunarmiðstöðvar. Greint eftir kyni, aldri, sviði og námsformi

	Mjög sammála			Frekar sammála		Hvorki né		Frekar ósammála		Mjög ósammála	
	Fj.	Fj.	%	Fj.	%	Fj.	%	Fj.	%	Fj.	%
<b>Kyn</b>											
Karlar	43	7	16,3	10	23,3	24	55,8	2	4,7	-	-
Konur	201	44	21,9	41	20,4	102	50,7	9	4,5	5	2,5
<b>Aldur</b>											
24 ára og yngri	32	5	15,6	5	15,6	22	68,8	-	-	-	-
25-29 ára	44	6	13,6	10	22,7	25	56,8	2	4,5	1	2,3
30-34 ára	49	9	18,4	18	36,7	20	40,8	1	2,0	1	2,0
35-39 ára	49	13	26,5	8	16,3	23	46,9	3	6,1	2	4,1
40 ára og eldri	70	18	25,7	10	14,3	36	51,4	5	7,1	1	1,4
<b>Svið</b>											
Heilbrigðisvísindasvið	77	18	23,4	17	22,1	39	50,6	1	1,3	2	2,6
Hug- og félagsvísindasvið	77	11	14,3	17	22,1	47	61,0	2	2,6	-	-
Viðskipta- og raunvísindasvið	90	22	24,4	17	18,9	4	44,4	8	8,9	3	3,3
<b>Námsform (tau-c=-,12;α=,002)</b>											
Staðarnemar	70	4	5,7	9	12,9	57	81,4	-	-	-	-
Fjarnemar	153	46	30,1	38	24,8	53	34,6	11	7,2	5	3,3
Lotunemar	21	1	4,8	4	19,0	16	76,2	-	-	-	-

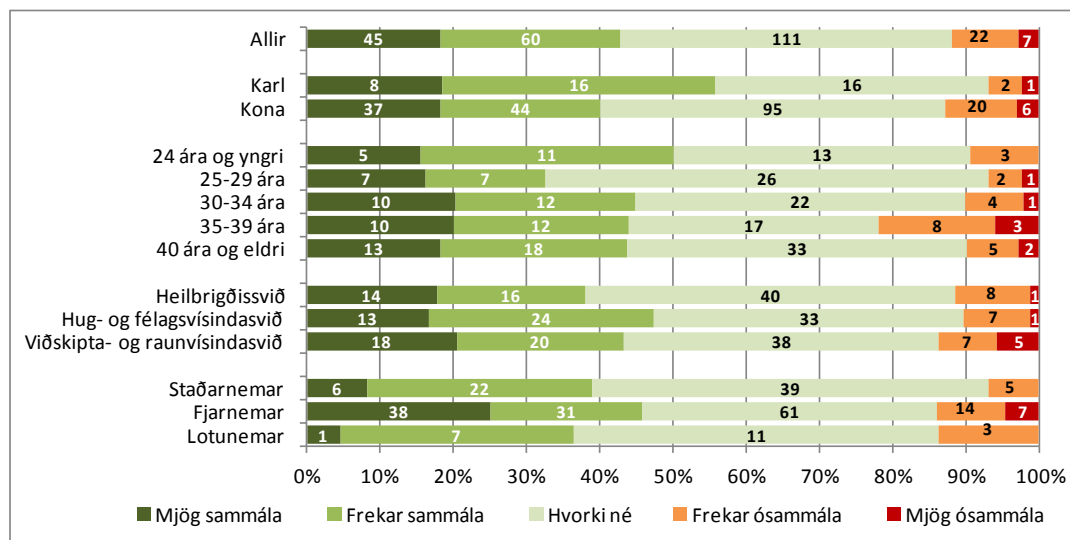


Mynd 35. Mér finnst þægilegt að vinna í umhverfi símenntunarmiðstöðvar. Greint eftir kyni, aldri, sviði og námsformi

## 3.7.3 Starfsfólkið lærir nöfn nemenda

Tafla 37. Starfsfólkið lærir nöfn nemenda. Greint eftir kyni, aldri, sviði og námsformi

	Mjög sammála			Frekar sammála		Hvorki né		Frekar ósammála		Mjög ósammála	
	Fj.	Fj.	%	Fj.	%	Fj.	%	Fj.	%	Fj.	%
<b>Kyn</b>											
Karlar	43	8	1,6	16	37,2	16	37,2	2	4,7	1	2,3
Konur	202	37	18,3	44	21,8	95	47,0	20	9,9	6	3,0
<b>Aldur</b>											
24 ára og yngri	32	5	15,6	11	34,4	13	40,6	3	9,4	-	-
25-29 ára	43	7	16,3	7	16,3	26	60,5	2	4,7	1	2,3
30-34 ára	49	10	20,4	12	24,5	22	44,9	4	8,2	1	2,0
35-39 ára	50	10	20,0	12	24,0	17	34,0	8	16,0	3	6,0
40 ára og eldri	71	13	18,3	18	25,4	33	46,5	5	7,0	2	2,8
<b>Svið</b>											
Heilbrigðisvísindasvið	79	14	17,7	16	20,3	40	50,6	8	10,1	1	1,3
Hug- og félagsvísindasvið	78	13	16,7	24	30,8	33	42,3	7	9,0	1	1,3
Viðskipta- og raunvísindasvið	88	18	20,5	20	22,7	38	43,2	7	8,0	5	5,7
<b>Námsform</b>											
Staðarnemar	72	6	8,3	22	30,6	39	54,2	5	6,9	-	-
Fjarnemar	151	38	25,2	31	20,5	61	40,4	14	9,3	7	4,6
Lotunemar	22	1	4,5	7	31,8	11	50,0	3	13,6	-	-



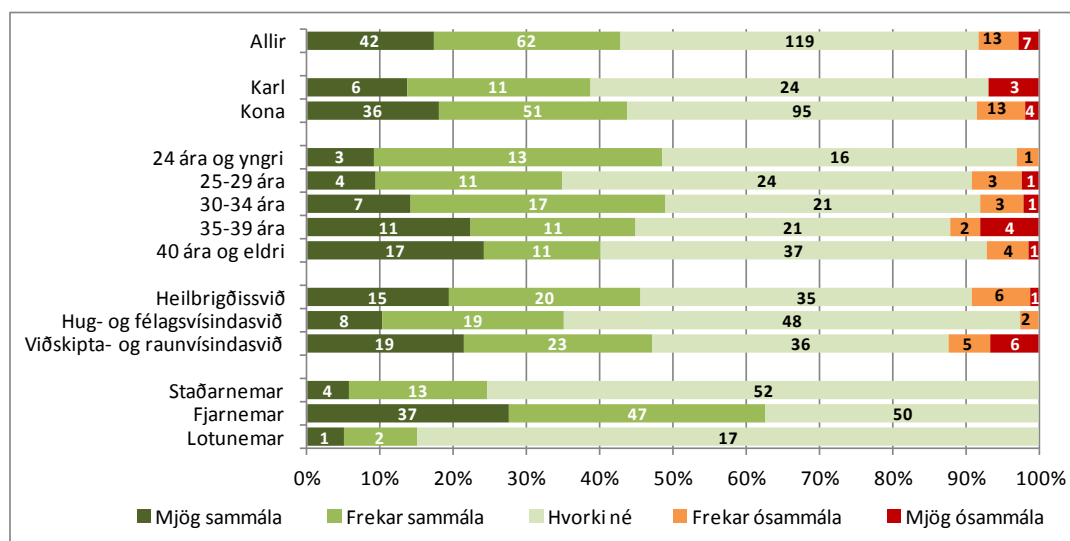
Mynd 36. Starfsfólkið lærir nöfn nemenda. Greint eftir kyni, aldri, sviði og námsformi



## 3.7.4 Mér finnst gott að mæta í fyrirlestra í símenntunarmiðstöð

Tafla 38. Mér finnst gott að mæta í fyrirlestra í símenntunarmiðstöð. Greint eftir kyni, aldri, sviði og námsformi

	Mjög sammála			Frekar sammála		Hvorki né		Frekar ósammála		Mjög ósammála	
	Fj.	Fj.	%	Fj.	%	Fj.	%	Fj.	%	Fj.	%
<b>Kyn</b>											
Karlar	44	6	13,6	11	25,0	24	54,5	-	-	3	6,8
Konur	199	36	18,1	51	25,6	95	47,7	13	6,5	4	2,0
<b>Aldur</b>											
24 ára og yngri	32	3	9,4	13	37,5	16	50,0	1	3,1	-	-
25-29 ára	43	4	9,3	11	25,6	24	55,8	3	7,0	1	2,3
30-34 ára	49	7	14,3	17	34,7	21	42,9	3	6,1	1	2,0
35-39 ára	49	11	22,4	11	22,4	21	42,9	2	4,1	4	8,2
40 ára og eldri	70	17	24,3	11	15,7	37	52,9	4	5,7	1	1,4
<b>Svið</b>											
Heilbrigðisvísindasvið	77	15	19,5	20	26,0	35	45,5	6	7,8	1	1,3
Hug- og félagsvísindasvið	77	8	10,4	19	24,7	48	62,3	2	2,6	-	-
Viðskipta- og raunvísindasvið	89	19	21,3	23	25,8	36	40,4	5	5,6	6	6,7
<b>Námsform</b>											
Staðarnemar	69	4	5,8	13	18,8	52	75,4	-	-	-	-
Fjarnemar	154	37	24,0	47	30,5	50	32,5	13	8,4	7	4,5
Lotunemar	20	1	5,0	2	10,0	17	85,0	-	-	-	-

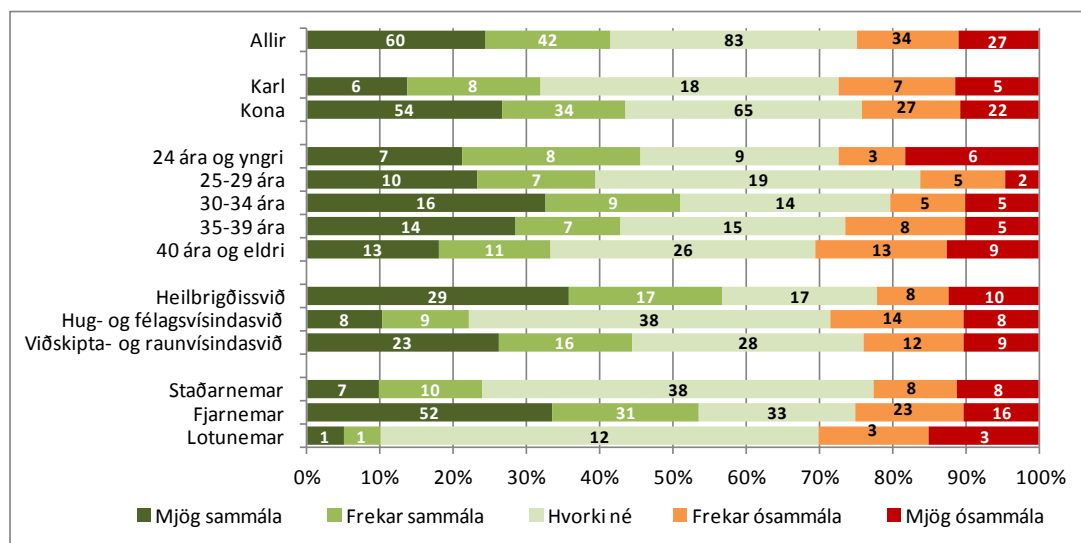


Mynd 37. Mér finnst gott að mæta í fyrirlestra í símenntunarmiðstöð. Greint eftir kyni, aldri, sviði og námsformi

### 3.7.5 Ég vel frekar að hlusta á upptökur af fyrirlestrum en að mæta í kennslustofu símennunarmiðstöðvar

Tafla 39. Ég vel frekar að hlusta á upptökur af fyrirlestrum en að mæta í kennslustofu símennunarmiðstöðvar. Greint eftir kyni, aldri, sviði og námsformi

	Fj.	Mjög sammála		Frekar sammála		Hvorki né		Frekar ósammála		Mjög ósammála	
		Fj.	%	Fj.	%	Fj.	%	Fj.	%	Fj.	%
<b>Kyn</b>											
Karlar	44	6	13,6	8	18,2	18	40,9	7	15,9	5	11,4
Konur	202	54	26,7	34	16,8	65	32,2	27	13,4	22	10,9
<b>Aldur</b>											
24 ára og yngri	33	7	21,2	8	24,2	9	27,3	3	9,1	6	18,2
25-29 ára	43	10	23,3	7	16,3	19	44,2	5	11,6	2	4,7
30-34 ára	49	16	32,7	9	18,4	14	28,6	5	10,2	5	10,2
35-39 ára	49	14	28,6	7	14,3	15	30,6	8	16,3	5	10,2
40 ára og eldri	72	13	18,1	11	15,3	26	36,1	13	18,1	9	12,5
<b>Svið</b>											
Heilbrigðisvísindasvið	81	29	35,8	17	21,0	17	21,0	8	9,9	10	12,3
Hug- og félagsvísindasvið	77	8	10,4	9	11,7	38	49,4	14	18,2	8	10,4
Viðskipta- og raunvísindasvið	88	23	26,1	16	18,2	28	31,8	12	13,6	9	10,2
<b>Námsform</b>											
Staðarnemar	71	7	9,9	10	14,1	38	53,5	8	11,3	8	11,3
Fjarnemar	155	52	33,5	31	20,0	33	21,3	23	14,8	16	10,3
Lotunemar	20	1	5,0	1	5,0	12	60,0	3	15,0	3	15,0

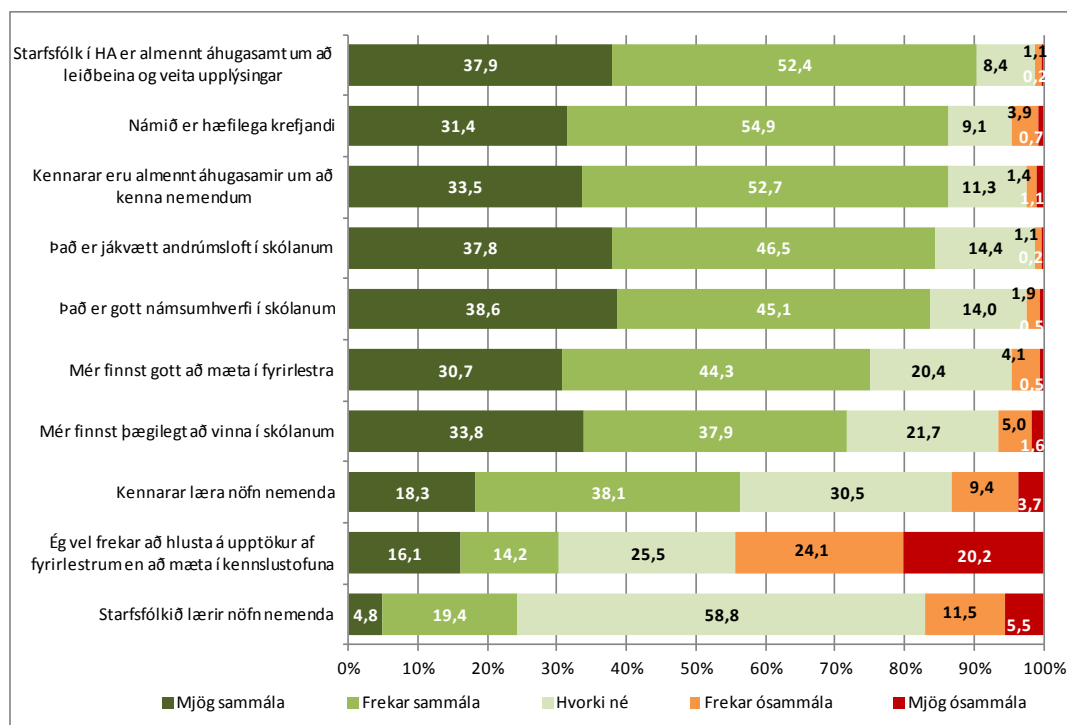


Mynd 38. Ég vel frekar að hlusta á upptökur af fyrirlestrum en að mæta í kennslustofu símennunarmiðstöðvar. Greint eftir kyni, aldri, sviði og námsformi

## 3.8 Námsumhverfi HA

Tafla 40. Hversu sammála eða ósammála ertu eftirfarandi staðhæfingum um námsumhverfi HA?

	Fjöldi	Mjög sammála		Frekar sammála		Hvorki né		Frekar ósammála		Mjög ósammála	
		Fjöldi	%	Fjöldi	%	Fjöldi	%	Fjöldi	%	Fjöldi	%
Starfsfólk HA er almennt áhugasamt um að leiðbeina og veita upplýsingar	441	167	37,9	231	52,4	37	8,4	5	1,1	1	0,2
Mér finnst þægilegt að vinna í skólanum	438	148	33,8	166	37,9	95	21,7	22	5,0	7	1,6
Það er jákvætt andrúmsloft í skólanum	437	165	37,8	203	46,5	63	14,4	5	1,1	1	0,2
Kennarar eru almennt áhugasamir um að kenna nemendum	442	148	33,5	233	52,7	50	11,3	6	1,4	5	1,1
Starfsfólkið lærir nöfn nemenda	434	21	4,8	84	19,4	255	58,8	50	11,5	24	5,5
Kennarar læra nöfn nemenda	436	80	18,3	166	38,1	133	30,5	41	9,4	16	3,7
Námið er hæfilega krefjandi	439	138	31,4	241	54,9	40	9,1	17	3,9	3	0,7
Það er gott námsumhverfi í skólanum	430	166	38,6	194	45,1	60	14,0	8	1,9	2	0,5
Mér finnst gott að mæta í fyrirlestra	436	134	30,7	193	44,3	89	20,4	18	4,1	2	0,5
Ég vel frekar að hlusta á upptökur af fyrirlestrum en að mæta í kennslustofur	436	70	16,1	62	14,2	111	25,5	105	24,1	88	20,2

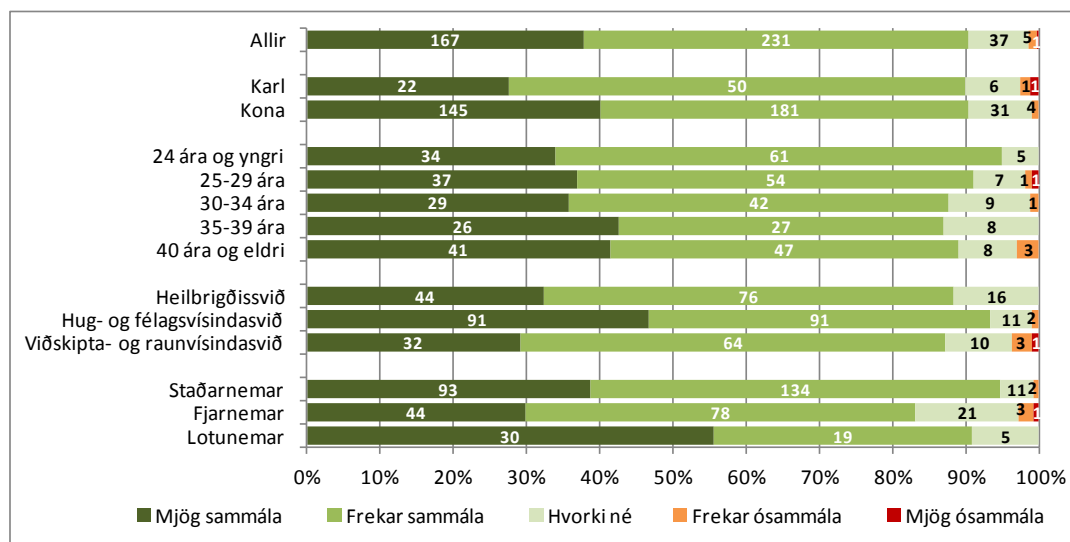


Mynd 39. Hversu sammála eða ósammála ertu eftirfarandi staðhæfingum um námsumhverfi HA?

## 3.8.1 Starfsfólk HA er almennt áhugasamt um að leiðbeina og veita upplýsingar

Tafla 41. Starfsfólk HA er almennt áhugasamt um að leiðbeina og veita upplýsingar. Greint eftir kyni, aldri, sviði og námsformi

	Mjög sammála			Frekar sammála		Hvorki né		Frekar ósammála		Mjög ósammála	
	Fj.	Fj.	%	Fj.	%	Fj.	%	Fj.	%	Fj.	%
<b>Kyn</b>											
Karlar	80	22	27,5	50	62,5	6	7,5	1	1,2	1	1,2
Konur	361	145	40,2	181	50,1	31	8,6	4	1,1	-	-
<b>Aldur</b>											
24 ára og yngri	100	34	34,0	61	61,0	5	5,0	-	-	-	-
25-29 ára	100	37	37,0	54	54,0	7	7,0	1	1,0	1	1,0
30-34 ára	81	29	35,8	42	51,9	9	11,1	1	1,2	-	-
35-39 ára	61	26	42,6	27	44,3	8	13,1	-	-	-	-
40 ára og eldri	99	41	41,4	47	47,5	8	8,1	3	3,0	-	-
<b>Svið</b>											
Heilbrigðisvísindasvið	136	44	32,4	76	55,9	16	11,8	-	-	-	-
Hug- og félagsvísindasvið	195	91	46,7	91	46,7	11	5,6	2	1,0	-	-
Viðskipta- og raunvísindasvið	110	32	29,1	64	58,2	10	9,1	3	2,7	1	0,9
<b>Námsform</b>											
Staðarnemar	240	93	38,8	134	55,8	11	4,6	2	0,8	-	-
Fjarnemar	147	44	29,9	78	53,1	21	14,3	3	2,0	1	0,7
Lotunemar	54	30	55,6	19	35,2	5	9,3	-	-	-	-

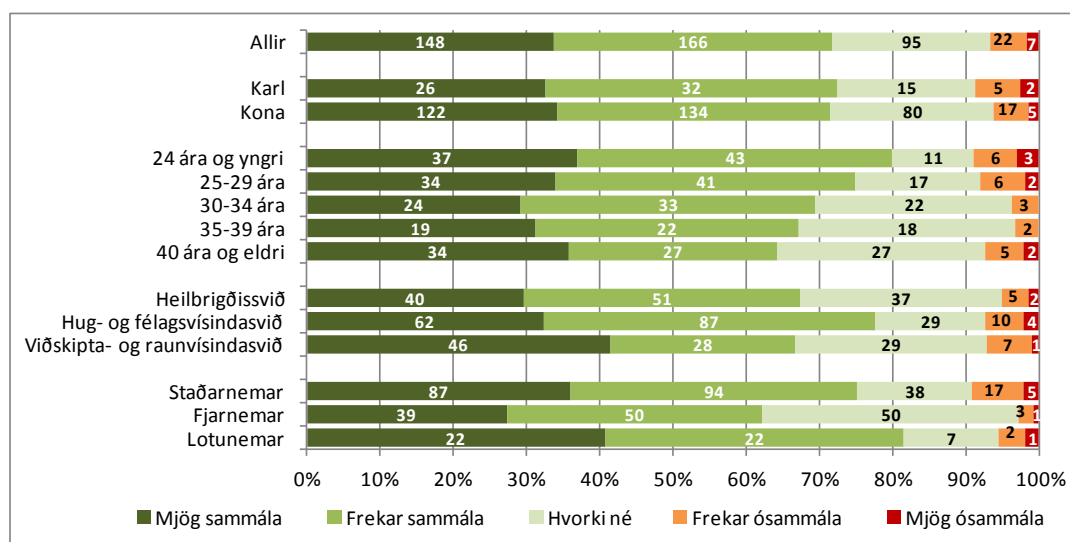


Mynd 40. Starfsfólk HA er almennt áhugasamt um að leiðbeina og veita upplýsingar. Greint eftir kyni, aldri, sviði og námsformi

## 3.8.2 Mér finnst þægilegt að vinna í skólanum

Tafla 42. Mér finnst þægilegt að vinna í skólanum. Greint eftir kyni, aldri, sviði og námsformi

	Mjög sammála			Frekar sammála		Hvorki né		Frekar ósammála		Mjög ósammála	
	Fj.	Fj.	%	Fj.	%	Fj.	%	Fj.	%	Fj.	%
<b>Kyn</b>											
Karlar	80	26	32,5	32	40,0	15	18,8	5	6,2	2	2,5
Konur	358	122	34,1	134	37,4	80	22,3	17	4,7	5	1,4
<b>Aldur</b>											
24 ára og yngri	100	37	37,0	43	43,0	11	1,0	6	6,0	3	3,0
25-29 ára	100	34	34,0	41	41,0	17	17,0	6	6,0	2	2,0
30-34 ára	82	24	29,3	33	40,2	22	26,8	3	3,7	-	-
35-39 ára	61	19	31,1	22	36,1	18	29,5	2	3,3	-	-
40 ára og eldri	95	34	35,8	27	28,4	27	28,4	5	5,3	2	2,1
<b>Svið</b>											
Heilbrigðisvísindasvið	135	40	29,6	51	37,8	37	27,4	5	3,7	2	1,5
Hug- og félagsvísindasvið	192	62	32,3	87	45,3	29	15,1	10	5,2	4	2,1
Viðskipta- og raunvísindasvið	111	46	41,4	28	25,2	29	26,1	7	6,3	1	0,9
<b>Námsform</b>											
Staðarnemar	241	87	36,1	94	39,0	38	15,8	17	7,1	5	2,1
Fjarnemar	143	39	27,3	50	35,0	50	35,0	3	2,1	1	0,7
Lotunemar	54	22	40,7	22	40,7	7	13,0	2	3,7	1	1,9

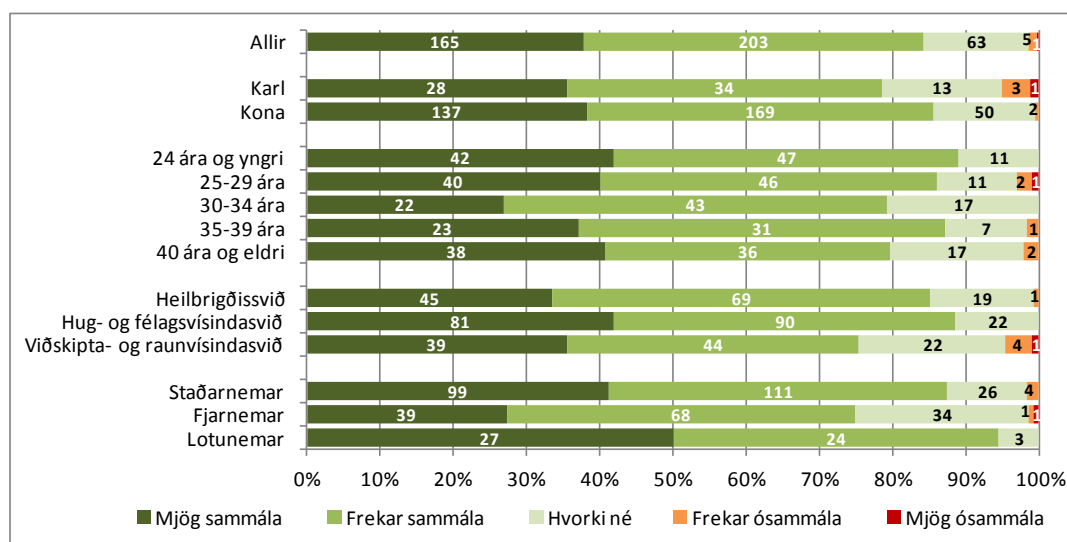


Mynd 41. Mér finnst þægilegt að vinna í skólanum. Greint eftir kyni, aldri, sviði og námsformi

## 3.8.3 Það er jákvætt andrúmsloft í skólanum

Tafla 43. Það er jákvætt andrúmsloft í skólanum. Greint eftir kyni, aldri, sviði og námsformi

	Mjög sammála			Frekar sammála		Hvorki né		Frekar ósammála		Mjög ósammála	
	Fj.	Fj.	%	Fj.	%	Fj.	%	Fj.	%	Fj.	%
<b>Kyn</b>											
Karlar	79	28	35,4	34	43,0	13	16,5	3	3,8	1	1,3
Konur	358	137	38,3	169	47,2	50	14,0	2	0,6	-	-
<b>Aldur</b>											
24 ára og yngri	100	42	42,0	47	47,0	11	11,0	-	-	-	-
25-29 ára	100	40	40,0	46	46,0	11	11,0	2	2,0	1	1,0
30-34 ára	82	22	26,8	43	52,4	17	20,7	-	-	-	-
35-39 ára	62	23	37,1	31	50,0	7	11,3	1	1,6	-	-
40 ára og eldri	93	38	40,9	36	38,7	17	18,3	2	2,2	-	-
<b>Svið</b>											
Heilbrigðisvísindasvið	134	45	33,6	69	51,5	19	14,2	1	0,7	-	-
Hug- og félagsvísindasvið	193	81	42,0	90	46,6	22	11,4	-	-	-	-
Viðskipta- og raunvísindasvið	110	39	35,5	44	40,0	22	20,0	4	3,6	1	0,9
<b>Námsform</b>											
Staðarnemar	240	99	41,2	111	46,2	26	10,8	4	1,7	-	-
Fjarnemar	143	39	27,3	68	47,6	34	23,8	1	0,7	1	0,7
Lotunemar	54	27	50,0	24	44,4	3	5,6	-	-	-	-

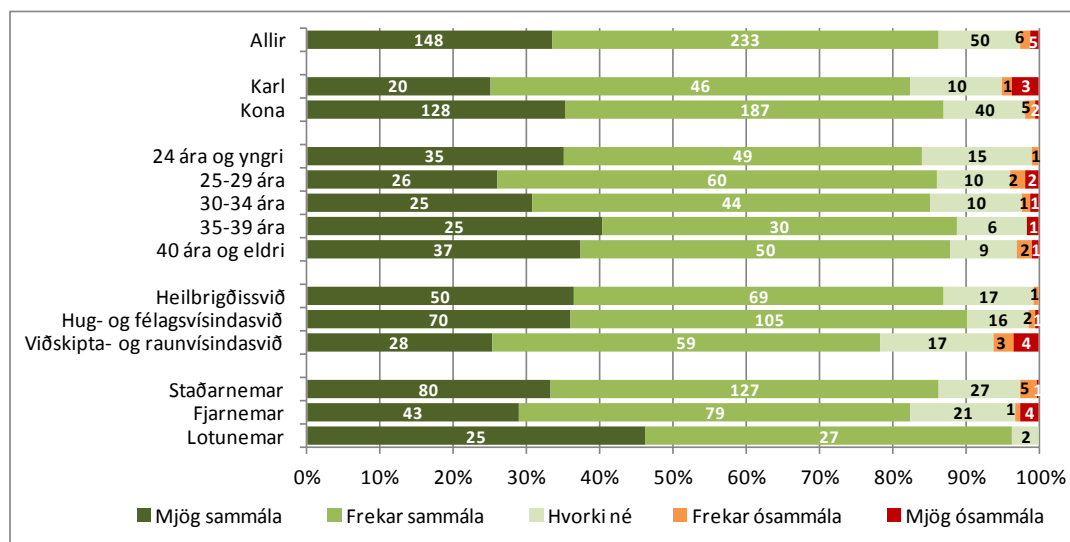


Mynd 42. Það er jákvætt andrúmsloft í skólanum. Greint eftir kyni, aldri, sviði og námsformi

## 3.8.4 Kennarar eru almennt áhugasamir um að kenna nemendum

Tafla 44. Kennarar eru almennt áhugasamir um að kenna nemendum. Greint eftir kyni, aldri, sviði og námsformi

	Mjög sammála			Frekar sammála		Hvorki né		Frekar ósammála		Mjög ósammála	
	Fj.	Fj.	%	Fj.	%	Fj.	%	Fj.	%	Fj.	%
<b>Kyn</b>											
Karlar	80	20	25,0	46	57,5	10	12,5	1	1,2	3	3,8
Konur	362	128	35,4	187	51,7	40	11,0	5	1,4	2	0,6
<b>Aldur</b>											
24 ára og yngri	100	35	35,0	49	49,0	15	15,0	1	1,0	-	-
25-29 ára	100	26	26,0	60	60,0	10	10,0	2	2,0	2	2,0
30-34 ára	81	25	30,9	44	54,3	10	12,3	1	1,2	1	1,2
35-39 ára	62	25	40,3	30	48,4	6	9,7	-	-	1	1,6
40 ára og eldri	999	37	37,4	50	50,5	9	9,1	2	2,0	1	1,0
<b>Svið (tau-c=,09;α=,031)</b>											
Heilbrigðisvísindasvið	137	50	36,5	69	50,4	17	12,4	1	0,7	-	-
Hug- og félagsvísindasvið	194	70	36,1	105	54,1	16	8,2	2	1,0	1	0,5
Viðskipta- og raunvísindasvið	111	28	25,2	59	53,2	17	15,3	3	2,7	4	3,6
<b>Námsform</b>											
Staðarnemar	240	80	33,3	127	52,9	27	11,2	5	2,1	1	0,4
Fjarnemar	148	43	29,1	79	53,4	21	14,2	1	0,7	4	2,7
Lotunemar	54	25	46,3	27	50,0	2	3,7	-	-	-	-

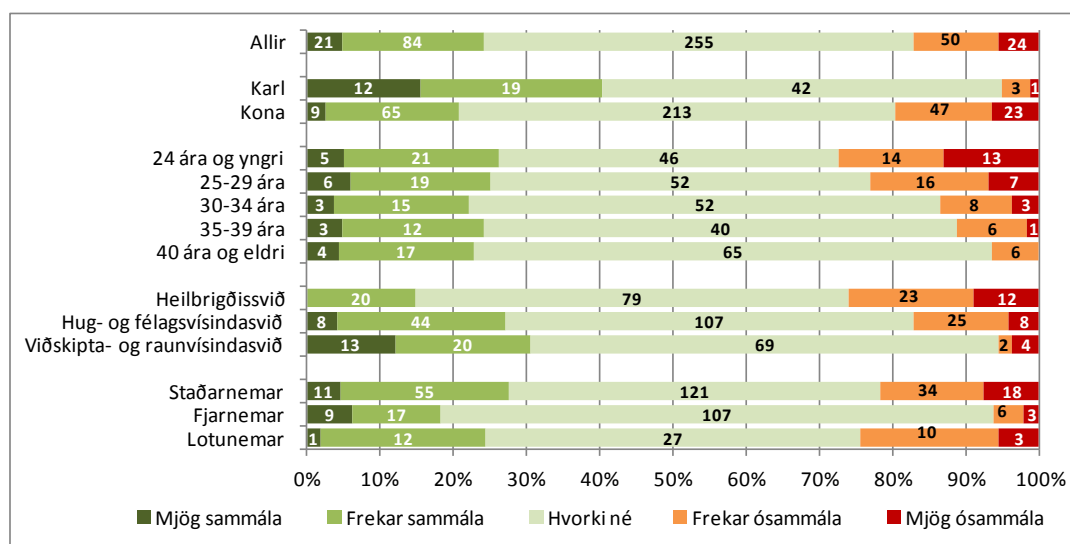


Mynd 43. Kennarar eru almennt áhugasamir um að kenna nemendum. Greint eftir kyni, aldri, sviði og námsformi

## 3.8.5 Starfsfólk lærir nöfn nemenda

Tafla 45. Starfsfólk lærir nöfn nemenda. Greint eftir kyni, aldri, sviði og námsformi

	Mjög sammála			Frekar sammála		Hvorki né		Frekar ósammála		Mjög ósammála	
	Fj.	Fj.	%	Fj.	%	Fj.	%	Fj.	%	Fj.	%
<b>Kyn (tau-c=,17;α=,000)</b>											
Karlar	77	12	15,6	19	24,7	42	54,5	3	3,9	1	1,3
Konur	357	9	2,5	65	18,2	213	59,7	47	13,2	23	6,4
<b>Aldur (tau-c=,08;α=,034)</b>											
24 ára og yngri	99	5	5,1	21	21,2	46	46,5	14	14,1	13	13,1
25-29 ára	100	6	6,0	19	19,0	52	52,0	16	16,0	7	7,0
30-34 ára	81	3	3,7	15	18,5	52	64,2	8	9,9	3	3,7
35-39 ára	62	3	4,8	12	19,4	40	64,5	6	9,7	1	1,6
40 ára og eldri	92	4	4,3	17	18,5	65	70,7	6	6,5	-	-
<b>Svið (tau-c=,19;α=,000)</b>											
Heilbrigðisvísindasvið	134	-	-	20	14,9	79	59,0	23	17,2	12	9,0
Hug- og félagsvísindasvið	192	8	4,2	44	22,9	107	55,7	25	13,0	8	4,2
Viðskipta- og raunvísindasvið	108	13	12,0	20	18,5	69	63,9	2	1,9	4	3,7
<b>Námsform</b>											
Staðarnemar	239	11	4,6	55	23,0	121	50,6	34	14,2	18	7,5
Fjarnemar	142	9	6,3	17	12,0	107	75,4	6	4,2	3	2,1
Lotunemar	53	1	1,9	12	22,6	27	50,9	10	18,9	3	5,7



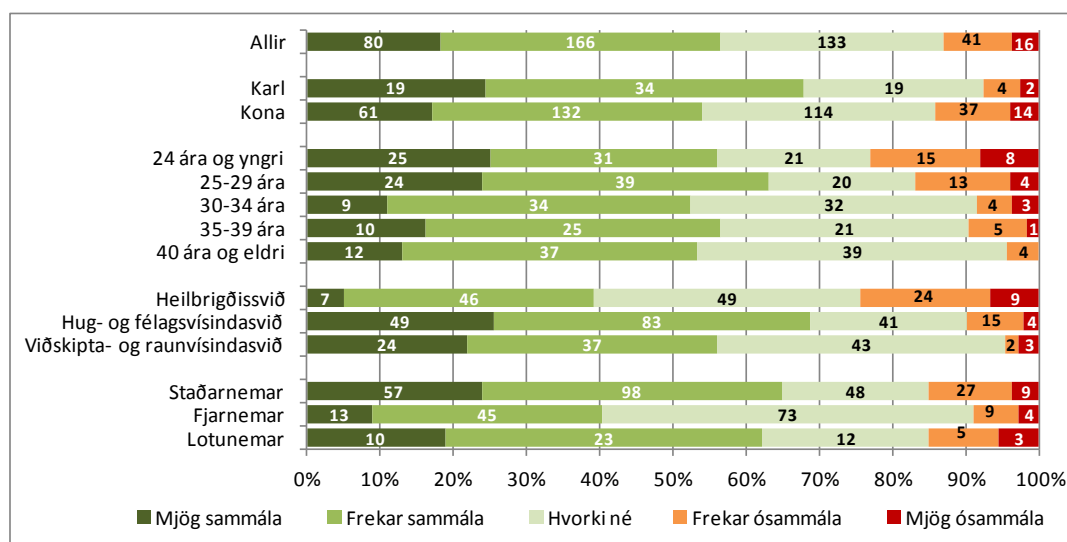
Mynd 44. Starfsfólk lærir nöfn nemenda. Greint eftir kyni, aldri, sviði og námsformi



## 3.8.6 Kennarar læra nöfn nemenda

Tafla 46. Kennarar læra nöfn nemenda. Greint eftir kyni, aldri, sviði og námsformi

	Mjög sammála			Frekar sammála		Hvorki né		Frekar ósammála		Mjög ósammála	
	Fj.	Fj.	%	Fj.	%	Fj.	%	Fj.	%	Fj.	%
<b>Kyn (tau-c=,10;α=,014)</b>											
Karlar	78	19	24,4	34	43,6	19	24,4	4	5,1	2	2,6
Konur	358	61	17,0	132	36,9	114	31,8	37	10,3	14	3,9
<b>Aldur</b>											
24 ára og yngri	100	25	25,0	31	31,0	21	21,0	15	15,0	8	8,0
25-29 ára	100	24	24,0	39	39,0	20	20,0	13	13,0	4	4,0
30-34 ára	82	9	11,0	34	41,5	32	39,0	4	4,9	3	3,7
35-39 ára	62	10	16,1	25	40,3	21	33,9	5	8,1	1	1,6
40 ára og eldri	92	12	13,0	37	40,2	39	42,4	4	4,3	-	-
<b>Svið (tau-c=-,20;α=,000)</b>											
Heilbrigðisvísindasvið	135	7	5,2	46	34,1	49	36,3	24	17,8	9	6,7
Hug- og félagsvísindasvið	192	49	25,5	83	43,2	41	21,4	15	7,85	4	2,1
Viðskipta- og raunvísindasvið	109	24	22,0	37	33,9	43	39,4	2	1,8	3	2,8
<b>Námsform (tau-c=,11;α=,009)</b>											
Staðarnemar	239	57	23,8	98	41,0	48	20,1	27	11,3	9	3,8
Fjarnemar	144	13	9,0	45	31,2	73	50,7	9	6,2	4	2,8
Lotunemar	53	10	18,9	23	43,4	12	22,6	5	9,4	3	5,7

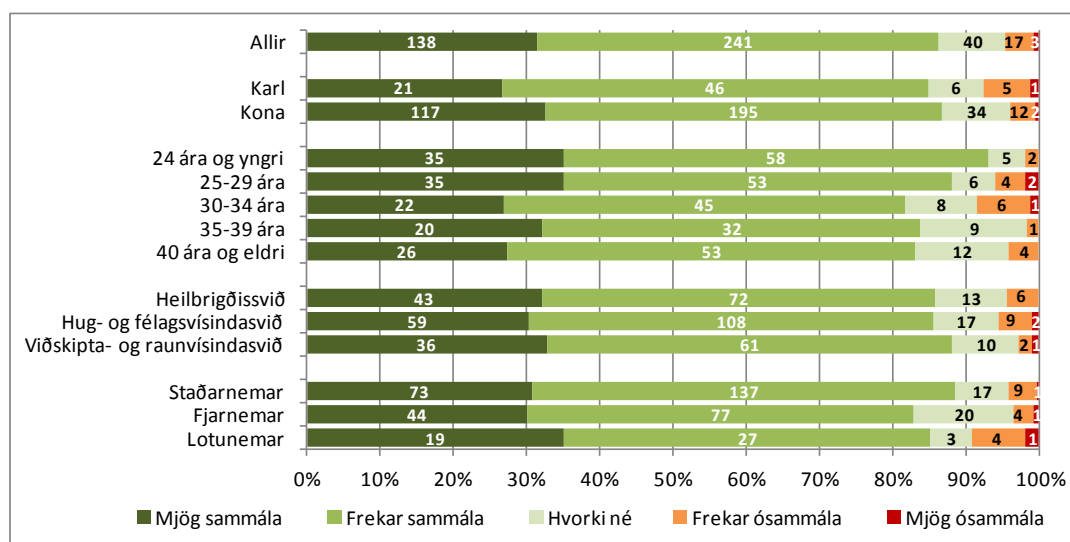


Mynd 45. Kennarar læra nöfn nemenda. Greint eftir kyni, aldri, sviði og námsformi

## 3.8.7 Námið er hæfilega krefjandi

Tafla 47. Námið er hæfilega krefjandi. Greint eftir kyni, aldri, sviði og námsformi

	Mjög sammála			Frekar sammála		Hvorki né		Frekar ósammála		Mjög ósammála	
	Fj.	Fj.	%	Fj.	%	Fj.	%	Fj.	%	Fj.	%
<b>Kyn</b>											
Karlar	79	21	26,6	46	58,2	6	7,6	5	6,3	1	1,3
Konur	360	117	32,5	195	54,2	34	9,4	12	3,3	2	0,6
<b>Aldur (tau-c=-,07;α=-,044)</b>											
24 ára og yngri	100	35	35,0	58	58,0	5	5,0	2	2,0	-	-
25-29 ára	100	35	35,0	53	53,0	6	6,0	4	4,0	2	2,0
30-34 ára	82	22	26,8	45	54,9	8	9,8	6	7,3	1	1,2
35-39 ára	62	20	32,3	32	51,6	9	14,5	1	1,6	-	-
40 ára og eldri	95	26	27,4	53	55,8	12	12,6	4	4,2	-	-
<b>Svið</b>											
Heilbrigðisvísindasvið	134	43	32,1	72	53,7	13	9,7	6	4,5	-	-
Hug- og félagsvísindasvið	195	59	30,3	108	55,4	17	8,7	9	4,6	2	1,0
Viðskipta- og raunvísindasvið	110	36	32,7	61	55,5	10	9,1	2	1,8	1	0,9
<b>Námsform</b>											
Staðarnemar	239	75	31,4	137	57,3	17	7,1	9	3,8	1	0,4
Fjarnemar	146	44	30,1	77	52,7	20	13,7	4	2,7	1	0,7
Lotunemar	54	19	35,2	27	50,0	3	5,6	4	7,4	1	1,9

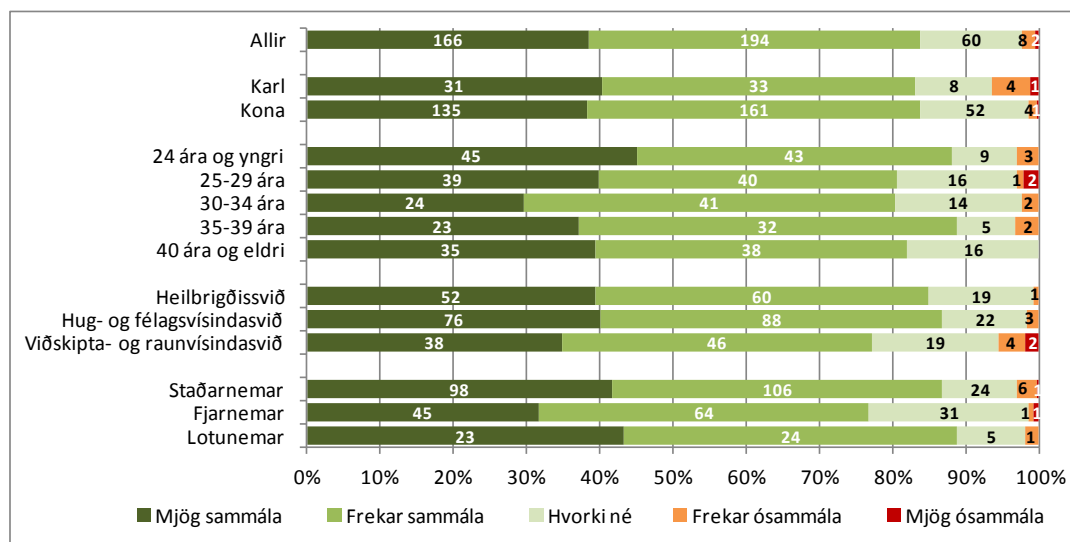


Mynd 46. Námið er hæfilega krefjandi. Greint eftir kyni, aldri, sviði og námsformi

## 3.8.8 Það er gott námsumhverfi í skólanum

Tafla 48. Það er gott námsumhverfi í skólanum. Greint eftir kyni, aldri, sviði og námsformi

	Mjög sammála			Frekar sammála		Hvorki né		Frekar ósammála		Mjög ósammála	
	Fj.	Fj.	%	Fj.	%	Fj.	%	Fj.	%	Fj.	%
<b>Kyn</b>											
Karlar	77	31	40,3	33	42,9	8	10,4	4	5,2	1	1,3
Konur	353	135	38,2	161	45,6	52	14,7	4	1,1	1	0,3
<b>Aldur (tau-c=-,07;α=,044)</b>											
24 ára og yngri	100	45	45,0	43	43,0	9	9,0	3	3,0	-	-
25-29 ára	98	39	39,8	40	40,8	16	16,3	1	1,0	2	2,0
30-34 ára	81	24	29,6	41	50,6	14	17,3	2	2,5	-	-
35-39 ára	62	23	37,1	32	51,6	5	8,1	2	3,2	-	-
40 ára og eldri	89	35	39,3	38	42,7	16	18,0	-	-	-	-
<b>Svið</b>											
Heilbrigðisvísindasvið	132	52	39,4	60	45,5	19	14,4	1	0,8	-	-
Hug- og félagsvísindasvið	189	76	40,2	88	46,6	22	11,6	3	1,6	-	-
Viðskipta- og raunvísindasvið	109	38	34,9	46	42,2	19	17,4	4	3,7	2	1,8
<b>Námsform</b>											
Staðarnemar	235	98	41,7	106	45,1	24	10,2	6	2,6	1	0,4
Fjarnemar	142	45	31,7	64	45,1	31	21,8	1	0,7	1	0,7
Lotunemar	53	23	43,4	24	45,3	5	9,4	1	1,9	-	-

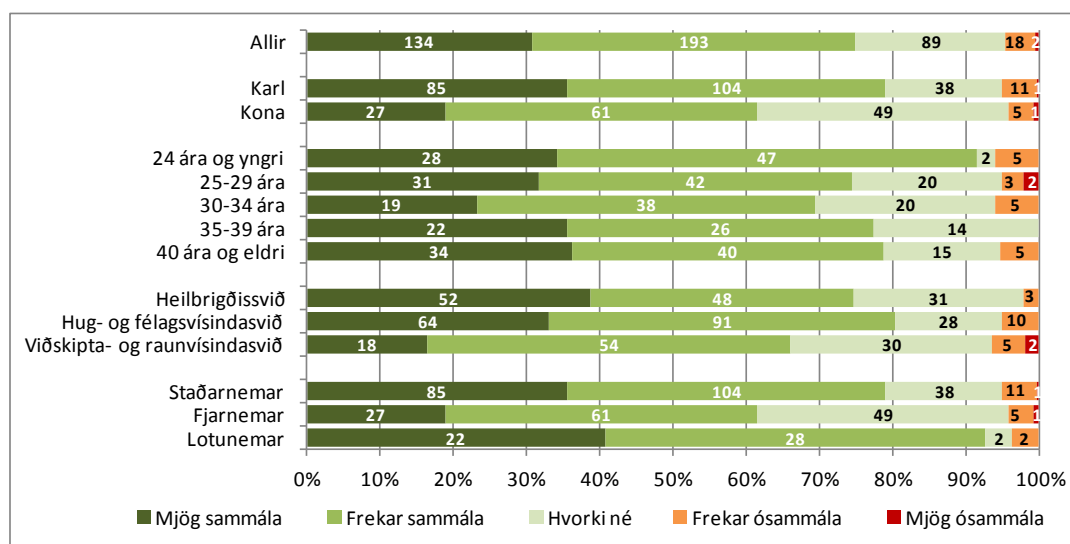


Mynd 47. Það er gott námsumhverfi í skólanum. Greint eftir kyni, aldri, sviði og námsformi

## 3.8.9 Mér finnst gott að mæta í fyrirlestra

Tafla 49. Mér finnst gott að mæta í fyrirlestra. Greint eftir kyni, aldri, sviði og námsformi

	Mjög sammála			Frekar sammála		Hvorki né		Frekar ósammála		Mjög ósammála	
	Fj.	Fj.	%	Fj.	%	Fj.	%	Fj.	%	Fj.	%
<b>Kyn</b>											
Karlar	239	85	35,6	104	43,5	38	15,9	11	4,6	1	0,4
Konur	143	27	18,9	61	42,7	49	34,3	5	3,5	1	0,7
<b>Aldur</b>											
24 ára og yngri	100	28	28,0	47	47,0	2	2,0	5	5,0	-	-
25-29 ára	98	31	31,6	42	42,9	20	20,4	3	3,1	2	2,0
30-34 ára	82	19	23,2	38	46,3	20	24,4	5	6,1	-	-
35-39 ára	62	22	35,5	26	41,9	14	22,6	-	-	-	-
40 ára og eldri	94	34	36,2	40	42,6	15	16,0	5	5,3	-	-
<b>Svið (tau-c=,13;α=,001)</b>											
Heilbrigðisvísindasvið	134	52	38,8	48	35,8	31	23,1	3	2,2	-	-
Hug- og félagsvísindasvið	193	64	33,2	91	47,2	28	14,5	10	5,2	-	-
Viðskipta- og raunvísindasvið	109	18	16,5	54	49,5	30	27,5	5	4,6	2	1,8
<b>Námsform</b>											
Staðarnemar	239	85	35,6	104	43,5	38	15,9	11	4,6	1	0,4
Fjarnemar	143	27	18,9	61	42,7	49	34,3	5	3,5	1	0,7
Lotunemar	54	22	40,7	28	51,9	2	3,7	2	3,7	-	-

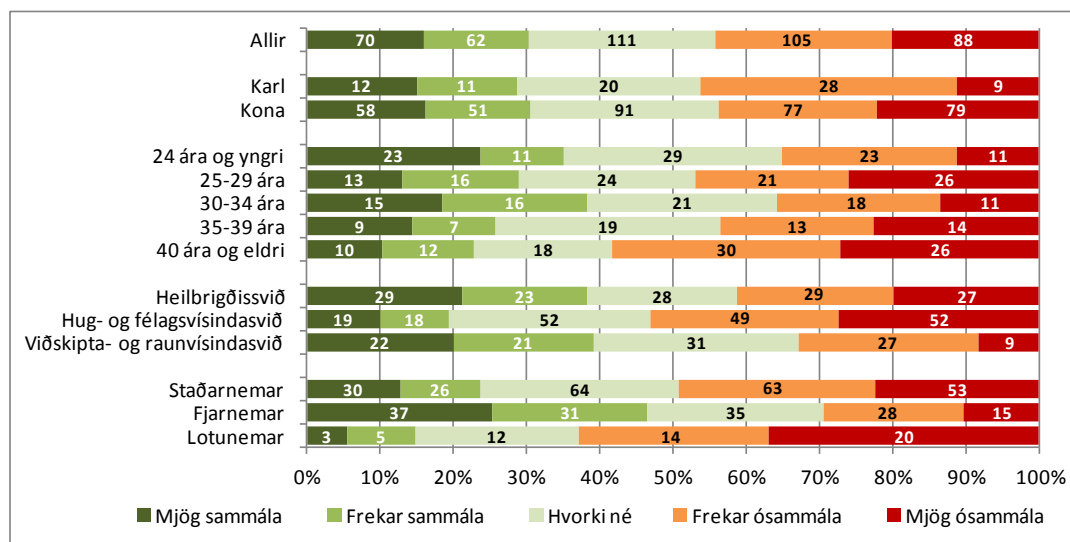


Mynd 48. Mér finnst gott að mæta í fyrirlestra. Greint eftir kyni, aldri, sviði og námsformi

## 3.8.10 Ég vel frekar að hlusta á upptökur af fyrirlestrum en að mæta í kennslustofuna

Tafla 50. Ég vel frekar að hlusta á upptökur af fyrirlestrum en að mæta í kennslustofuna. Greint eftir kyni, aldri, sviði og námsformi

	Mjög sammála			Frekar sammála		Hvorki né		Frekar ósammála		Mjög ósammála	
	Fj.	Fj.	%	Fj.	%	Fj.	%	Fj.	%	Fj.	%
<b>Kyn</b>											
Karlar	80	12	15,0	11	13,8	20	25,0	28	35,0	9	11,2
Konur	356	58	16,3	51	14,3	91	25,6	77	21,6	79	22,2
<b>Aldur (tau-c=,11;α=,004)</b>											
24 ára og yngri	97	23	23,7	11	11,3	29	29,9	23	23,7	11	11,3
25-29 ára	100	13	13,0	16	16,0	24	24,0	21	21,0	26	26,0
30-34 ára	81	15	18,5	16	19,8	21	25,9	18	22,2	11	13,5
35-39 ára	62	9	14,5	7	11,3	19	30,6	13	21,0	14	22,6
40 ára og eldri	96	10	10,4	12	12,5	18	18,8	30	31,2	26	27,1
<b>Svið</b>											
Heilbrigðisvísindasvið	136	29	21,3	23	16,9	28	20,6	29	21,3	27	19,9
Hug- og félagsvísindasvið	190	19	10,0	18	9,5	52	27,4	49	25,8	52	27,4
Viðskipta- og raunvísindasvið	110	22	20,0	21	19,1	31	28,2	27	24,5	9	8,2
<b>Námsform</b>											
Staðarnemar	236	30	12,7	26	11,0	64	27,1	63	26,7	53	22,5
Fjarnemar	146	37	25,3	31	21,2	35	24,0	28	19,2	15	10,3
Lotunemar	54	3	5,6	5	9,3	12	22,2	14	25,9	20	37,0

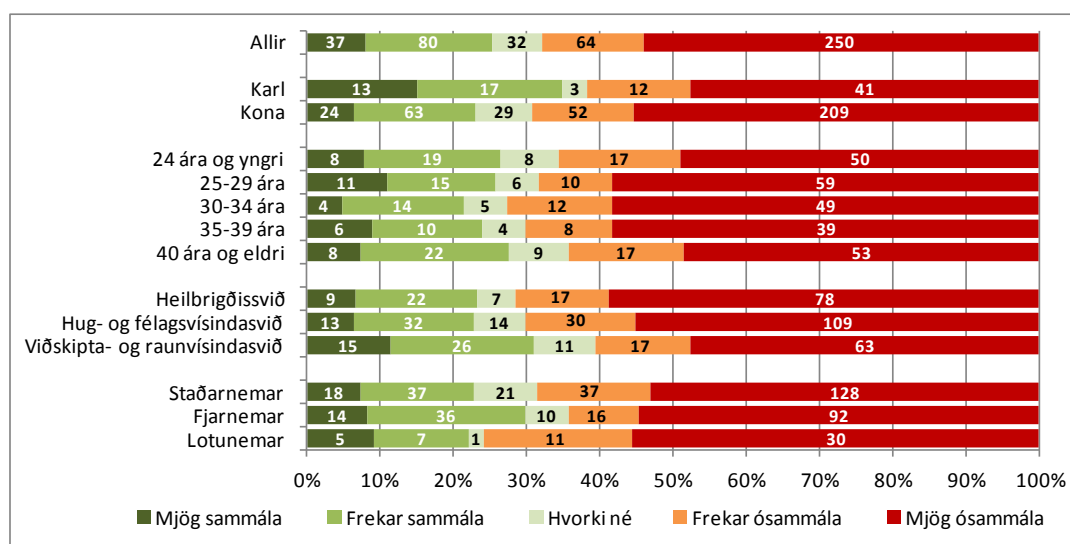


Mynd 49. Ég vel frekar að hlusta á upptökur af fyrirlestrum en að mæta í kennslustofuna. Greint eftir kyni, aldri, sviði og námsformi

## 3.9 Ég hef velt fyrir mér í alvöru að hætta í núverandi námi

Tafla 51. Ég hef velt fyrir mér í alvöru að hætta í núverandi námi. Greint eftir kyni, aldri og skipulagsheild

	Fj.	Mjög sammála		Frekar sammála		Hvorki né		Frekar ósammála		Mjög ósammála	
		Fj.	%	Fj.	%	Fj.	%	Fj.	%	Fj.	%
<b>Allir</b>	463	37	8,0	80	17,3	32	6,9	64	13,8	250	54,0
<b>Kyn</b>											
Karlar	86	13	15,1	17	19,8	3	3,5	12	14,0	41	47,7
Konur	377	24	6,4	63	16,7	29	7,7	52	13,8	209	55,4
<b>Aldur</b>											
24 ára og yngri	102	8	7,8	19	18,6	8	7,8	17	16,7	50	49,0
25-29 ára	101	11	10,9	15	14,9	6	5,9	10	9,9	59	58,4
30-34 ára	84	4	4,8	14	16,7	5	6,0	12	14,3	49	58,3
35-39 ára	67	6	9,0	10	14,9	4	6,0	8	11,9	39	58,2
40 ára og eldri	109	8	7,3	22	20,2	9	8,3	17	15,6	53	48,6
<b>Svið</b>											
Heilbrigðisvísindasvið	133	9	6,8	22	16,5	7	5,3	17	12,8	78	58,6
Hug- og félagsvísindasvið	198	13	6,6	32	16,2	14	7,1	30	15,2	109	55,1
Viðskipta- og raunvísindasvið	132	15	11,4	26	19,7	11	8,3	17	12,9	63	47,7
<b>Námsform</b>											
Staðarnemar	241	18	7,5	37	15,4	21	8,7	37	15,4	128	53,1
Fjarnemar	168	14	8,3	36	21,4	10	6,0	16	9,5	92	54,8
Lotunemar	54	5	9,3	7	13,0	1	1,9	11	20,4	30	55,6

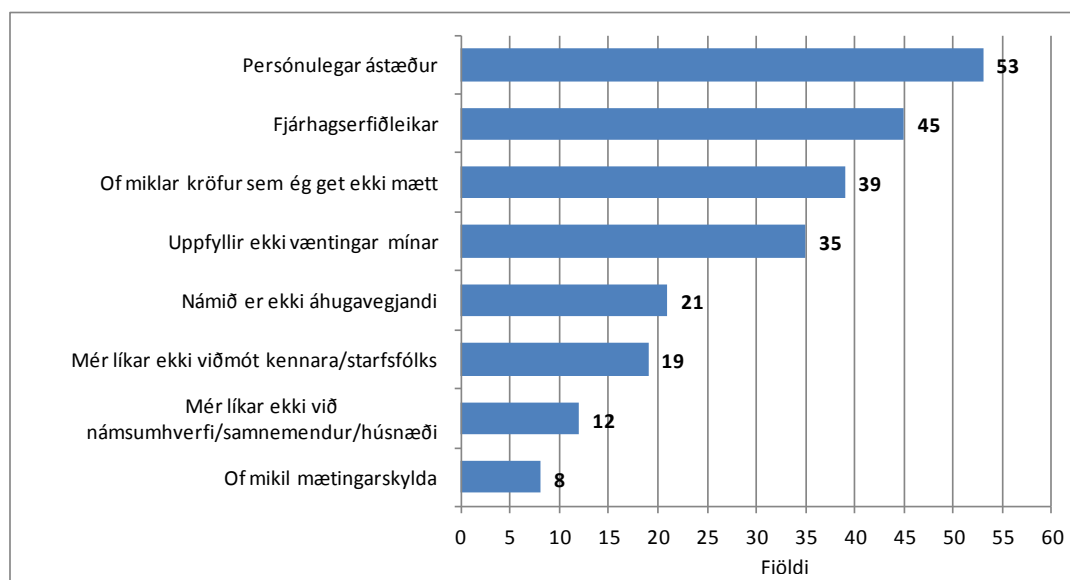


Mynd 50. Ég hef velt fyrir mér í alvöru að hætta í núverandi námi. Greint eftir kyni, aldri og skipulagsheild

## 3.9.1 Hvað hafði áhrif á ákvörðun þína?

Tafla 52. Hvað hafði áhrif á ákvörðun þína?

	Fjöldi	Hlutfall
Fjárhagserfiðleikar	45	9,6
Uppfyllir ekki væntingar mínar	35	7,5
Of miklar kröfur sem ég get ekki mætt	39	8,3
Námið er ekki áhugavekjandi	21	4,5
Mér líkar ekki viðmót kennara/starfsfólks	19	4,1
Mér líkar ekki við námsumhverfi/samanemendur/húsnæði	12	2,6
Of mikil mætingarskylda	8	1,7
Persónulegar ástæður	53	11,3

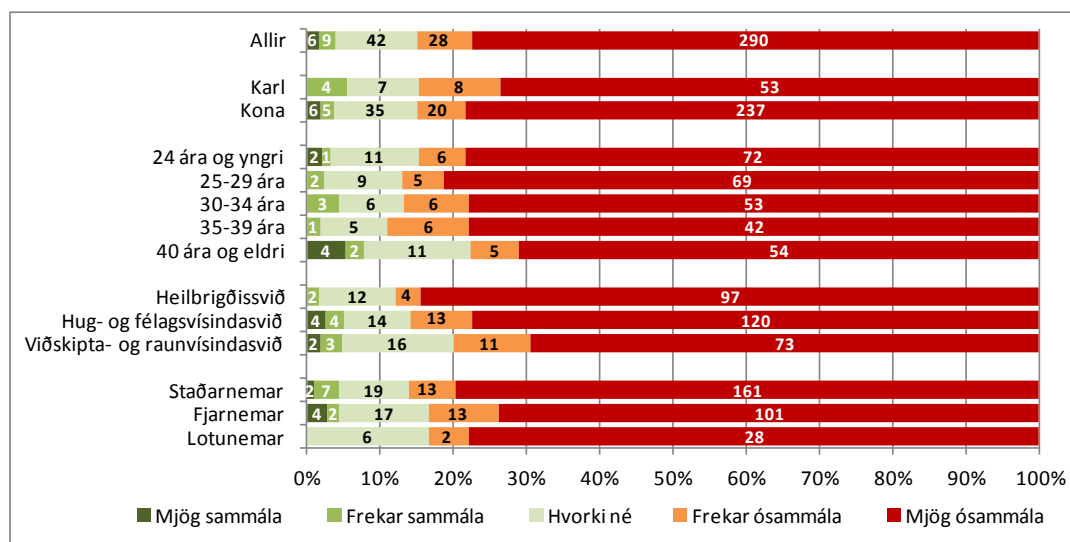


Mynd 51. Hvað hafði áhrif á ákvörðun þína?

## 3.10 Ég hef ákveðið að hætta í núverandi námi en snúa til baka síðar

Tafla 53. Ég hef ákveðið að hætta í núverandi námi en snúa til baka síðar. Greint eftir kyni, aldri og skipulagsheild

	Fj.	Mjög sammála		Frekar sammála		Hvorki né		Frekar ósammála		Mjög ósammála	
		Fj.	%	Fj.	%	Fj.	%	Fj.	%	Fj.	%
<b>Allir</b>	375	6	1,6	9	2,4	42	11,2	28	7,5	290	77,3
<b>Karlar</b>	72	-	-	4	5,6	7	9,7	8	11,1	53	73,6
<b>Konur</b>	303	6	2,0	5	1,7	35	11,6	20	6,6	237	78,2
<b>Aldur</b>											
24 ára og yngri	92	2	2,2	1	1,1	11	12,0	6	6,5	72	78,3
25-29 ára	85	-	-	2	2,4	9	10,6	5	5,9	69	81,2
30-34 ára	68	-	-	3	4,4	6	8,8	6	8,8	53	77,9
35-39 ára	54	-	-	1	1,9	5	9,3	6	11,1	42	77,8
40 ára og eldri	76	4	5,3	2	2,6	11	14,5	5	6,6	54	71,1
<b>Svið (tau-c=-,10;α=-,010)</b>											
Heilbrigðisvísindasvið	115	-	-	2	1,7	12	10,4	4	3,5	97	84,3
Hug- og félagsvísindasvið	155	4	2,6	4	2,6	14	9,0	13	8,4	120	77,4
Viðskipta- og raunvísindasvið	105	2	1,9	3	2,9	16	15,2	11	10,5	73	69,5
<b>Námsform</b>											
Staðarnemar	202	2	1,0	7	3,5	19	9,4	13	6,4	161	79,7
Fjarnemar	137	4	2,9	2	1,5	17	12,4	13	9,5	101	73,7
Lotunemar	36	-	-	-	-	6	16,7	2	5,6	28	77,8



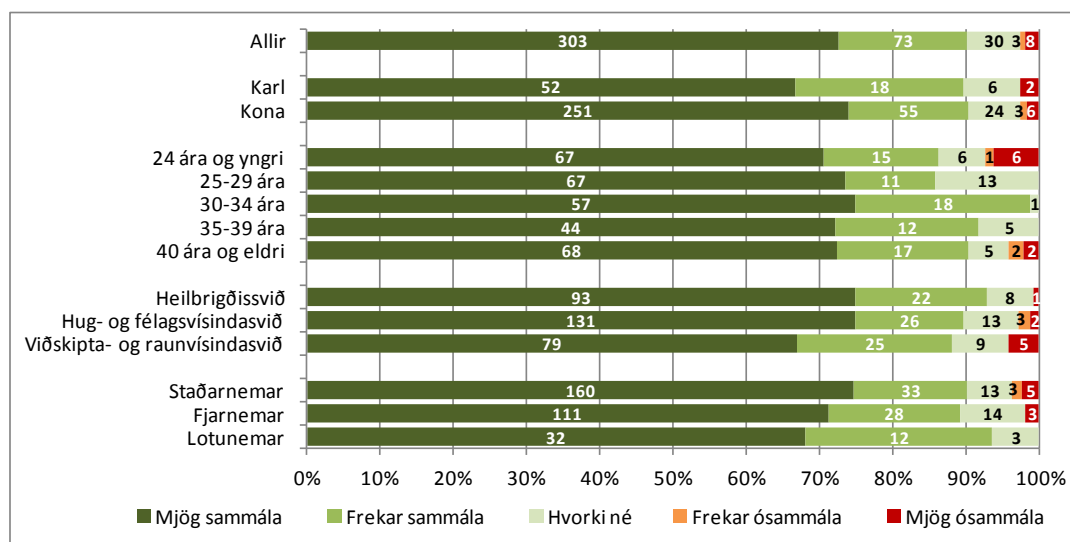
Mynd 52. Ég hef ákveðið að hætta í núverandi námi en snúa til baka síðar. Greint eftir kyni, aldri og skipulagsheild



## 3.11 Ég hef ákveðið að halda áfram í núverandi námi

Tafla 54. Ég hef ákveðið að halda áfram í núverandi námi. Greint eftir kyni, aldri og skipulagsheild

	Mjög sammála			Frekar sammála		Hvorki né		Frekar ósammála		Mjög ósammála	
	Fj.	Fj.	%	Fj.	%	Fj.	%	Fj.	%	Fj.	%
<b>Allir</b>	417	303	72,7	73	17,5	30	7,2	3	0,7	8	1,9
<b>Karlar</b>	78	52	66,7	18	23,1	6	7,7	-	-	2	2,6
<b>Konur</b>	339	251	74,0	55	16,2	24	7,1	3	0,9	6	1,8
<b>Aldur</b>											
24 ára og yngri	95	67	70,5	15	15,8	6	6,3	1	1,1	6	6,3
25-29 ára	91	67	73,6	11	12,1	13	14,3	-	-	-	-
30-34 ára	76	57	75,0	18	23,7	1	1,3	-	-	-	-
35-39 ára	61	44	72,1	12	19,7	5	8,2	-	-	-	-
40 ára og eldri	94	68	72,3	17	18,1	5	5,3	2	2,1	2	2,1
<b>Svið</b>											
Heilbrigðisvísindasvið	124	93	75,0	22	17,7	8	6,5	-	-	1	0,8
Hug- og félagsvísindasvið	175	131	74,9	26	14,9	13	7,4	3	1,7	2	1,1
Viðskipta- og raunvísindasvið	118	79	66,9	25	21,2	9	7,6	-	-	5	4,2
<b>Námsform</b>											
Staðarnemar	214	160	74,8	33	15,4	13	6,1	3	1,4	5	2,3
Fjarnemar	156	111	71,2	28	17,9	14	9,0	-	-	3	1,9
Lotunemar	47	32	68,1	12	25,5	3	6,4	-	-	-	-



Mynd 53. Ég hef ákveðið að halda áfram í núverandi námi. Greint eftir kyni, aldri og skipulagsheild

### 3.12 Annað sem þú vilt koma á framfæri og gæti hjálpað starfsfólki að bæta námsumhverfi nemenda í HA

- A• mínu tilfelli myndi lotubundið námsfyrirkomulag henta mun betur en það fyrirkomulag sem nú er :)
- Að gefnu tilefni finnst mér þurfa að undirstrika skyldur umsjónarkennara skv. reglum gagnvart nemendum; t.a.m. hvað varðar breytingar á kennsluskrá á miðri önn, skil á úrleystum prófum og verkefnum, fyrirlögn verkefna o.fl. Að öðru leyti þykir mér aðgen
- Að gera fleiri svona kannannir.
- Að kennarar samræmi sig við reglur háskólans og fari eftir þeim
- Að mínu mati hugsa kennarar ekki um nemendur sína á jafningja grundvelli og oft skín það viðmót í gegn þegar samræður eða samtöl við nemendur eiga sér stað. Þá finnst mér mjög slæmt hve mikið kennarar eru að reyna að verja sig gegn nemendum og telja oft e
- aðgengi að kennara mætti vera betra í Fjarnámi
- Aðgengi staðnema að kennurum. Staðnám að mínu mati leggur upp með að það geta hitt kennara, þeir læri að þekkja nöfn nemenda og ákveðin tengsl myndist. Slíkt á ekki við um einn kennara sem ég hef kynnst.  
Mætti vera opið lengur í námsaðstö'u kennara í nýb
- Aðstöðu fyrir nemendur til að sinna hópverkefnum þarf að bæta. Nemendur geta lært einir á bókasafni skólans en eigi þeir að vinna hópverkefni er aðstaðan ekki góð. Nemendur geta lært í mötuneyti skólans þar sem iðulega er mikil umferð af fólki og kliður
- Akkilesarhæll skólans þegar kemur að námsumhverfi og aðstæðum er tölvukerfi skólans sem er í alla staði flóknara, þyngra í viðum og almennt leiðinlegra en til dæmis kerfi Háskóla Íslands.
- Allir fyrirlestrar, í öllum deildum, ættu að vera teknir upp, sama hvort það sé mætingaskylda eða ekki. Tæknin er til staðar og það hjálpar nemendum við að ná ennþá betri tökum á námi sínu.
- Allt starfsfólk virðist vera mjög jákvætt og vill allt fyrir þig gera. Kem sjaldan vegna þess að ég er í fjarnámi.
- Allt starfsfólk, sem ég hef þurft að leita til og þess hef ég þurft, hefur allt verið af vilja gert til að aðstoða.
- Almennt mjög gott að stunda nám hér við skólans. Starfsfólk og kennarar eiga einnig hrós og þökk skilið fyrir greiðvikni og hjálpsemi þegar við hjónin eignuðumst barn núna á önninni. Kærar þakkir.
- Betri stólar eða möguleiki á stólum, eins og eru í N101, á bókasafni. Eins mætti breyta reglum svo að nemendur sem hafa slæma sjón og sjónskekkju fái aðstoð á við þá nemendur sem hafa lesblindu
- Bilanir í fjarfundabúnaði hefur verið vandamál á vormisseri þar sem upptökur og gæði sendinga eru ófullnægjandi eða hafa mistekist, sérstaklega má nefna léleg myndgæði á útsendingum þar sem myndin er svo óskýr að erfitt er að fylgjast með fyrirlestrum.
- Bílastæði við bókasafn eru að skorum skammti og óþarfi að Rúv taki eitt þeirra. Oftast eru þessi stæði notuð af nemendum sem eru að skreppa stutt á bókasafn til að sækja eða skila bókum, og fólk er jafnvel með börnin sín í bílnum. Því er óhægt um vik að
- Bjóða upp á sumarfjarnám eða staðnám. Lítið um vinnu að hafa í sumar, engin réttur tii atvinnuleysisbóta á meðan atvinnuleit stendur yfir.

- Ef allir fyrirlestrar væru teknir upp, öll vinna í kringum Múðluna væri samræmd þannig að kennarar verði t.d. að skila einkunnum á réttan stað, verkefni á réttan stað o.s.frv. og viðhorf kennara í garð fjarnema stórbætist þá er kannski kominn grundvöllur
- Eina sem mér finnst vanta eru fleiri herbergi til að fá til að vinna í þegar hópar og einstaklingar eru til að mynda í verkefnavinna eða við vinnslu lokaritgerðar. Eftir að herbergunum fækkaði á bókasafninu þá er ekki um marga staði að ræða fyrir skóla af
- Eina sem mér finnst virkilega ábótavant er verkleg kennsla í skólanum. Etv vegna þess að ég er fjarnemi og verklegu tímarnir voru samþjappaðir og farið mjög hratt yfir. Lærði ekki verkefnt fyrir en kom á deildir í starfsþjálfun, fyrir utan það sem ég kunni
- Ekki fela steinasafnið sem HA fékk að gjöf niður í geymslu heldur koma gersemunum á framfæri með því að setja upp fleiri glerskápa og koma þeim fyrir í húsakynnum HA. Fleiri listaverk upp á veggina, fínt framtak að vera með tímabundna sýninga á bókasafni
- ekki sem svo en mér finnst leiðinlegt að það er verið að loka skólanum á kvöldin (nema matsal og bókasafni)
- Endilega fáíð áhugasamari kennarara til að kenna Alþjóðaviðskipti, viðmót Hilmars er eins og honum þyki bæði nemendur og námsefnið leiðinlegt.
- Endilega koma einhverju viti í endurvinnslukerfið. Það er afar ruglingsleg og það getur varla verið erfitt að finna betri lausn í musteri þekkingarinnar. Prófiði að fylgjast með fólki sem kemur út úr stóra fyrirlestra salnum og velta fyrir sér hvernig ka
- Endilega opna yfir í nýbygginguna og kveikja ljósín í Miðborg yfir próftíð!
- er fjarnemi og þær sem svara símanum á skriftstofunni eru með eindæmum kurteisar og hjálpsamar...
- Ég byrjaði um áramót í mastersnámi var að koma í fyrsta skipti í HA og fékk engan upplýsingafund eða neinar leiðbeiningar um eitt né neitt og finnst það MJÖG slæmt.
- ég er á sjávarútvegsfræðibraut
- Ég er fjarnemi og er í tímum með staðarnemum. Kennarar einbeita sér oft bara að staðarnemum og við erum eins og áhorfendur. T.d. var ég í tíma í vetur þar sem við fjarnemarnir horfðum á staðarnemana leika sér í tvær kennslustundir. Kennarar þurfa að læra
- Ég er í einu námskeiði í skiptinámi frá HÍ og er það óhefðbundinn nemandi að ég sé ekki ástæðu til að svara þessu. Sendi þetta samt til að losna við það úr Stefaniunni.
- Ég er í fjarnámi og mér finnst allt of mikið álag. Það eru of mörg hópverkefni fyrir fjarkennslu að mínu mati, hópurnir er ekkert að vinna mikið saman, eða ræða málin mikið, það vantar allt sem gerir hópavinnu að hópavinnu. Hópavinna á líka að vera skemmt
- Ég er mjög sátt við skólann í það heila en þó hafa komið upp atvik þar sem kennari keyrði langt yfir skilamörk á verkefnum sem höfðum hátt vægi til lokaeinkunnar, hann svaraði ekki póstum sem olli vandræðum og rangri stefnu í verkefnavinnunni þegar upp va
- Ég hef heyrt það hjá öðrum fjarnemum að þeir eru sammála mér í þessu með fjarfundatíma vs. upptökur að við fáum mun minna út úr fjarfundatímum en upptökum þar sem oft kemur kennari eitthvað á framfæri við staðarnema sem þeir taka ekki fram á fjarfundatímu
- Ég mjög ánægð með nám mitt, mér finnst skólinn persónulegur og nám mitt er vel skipulagt af frábæru starfsfólki.
- Ég sé námsumhverfið sem mjög hvetjandi og styrkjandi, þó það sé alltaf hægt bæta sig og þá helst í upplýsingaflæði til nemenda um námsefni sem ýtarefni

- ég vil taka það fram að það nýtist mér mjög vel þar sem ég er í fjarnámi að hafa fyrirlestrana á upptöku, einnig finnst mér það góður kostur að geta hlustað aftur
- finnst eins og að ég hafi fangið rangar upplýsingar er ég hringdi til að athuga endanlega hvernig námið ætti að vera upp byggt. mér var sagt að tímarnir væru teknir upp nema þeir sem skyldumæting væri og þess vegna þyrfti ég ekki að keyra á fjarnámstaðin
- Finnst nauðsynlegt að bæta aðstöðu fjarnema í Hafnarfirði. Þar er húsnæði úr sér gengið, netsamband ekki nógu gott sumstaðar í húsinu, ekki hægt að prenta út, aðgengi að kaffi og mat þarf að bæta, aðstaða til að læra fyrir próf og í hópaverkefnum er ekki
- Fyrir fjarnema mætti vera teknir upp allir tímar, getur búið erlendis eða eins og ég með þrjú börn undir sex ára og því erfitt að fá pössun aðra hverja viku.
- Fyrsta önnin í sálfræði var allt of víð, þ.e. of lítil sálfræði og of mikið af öðru. Mörg fög eru allt of auðveld og hægt að skauta í gegnum þau án þess að gera neitt. Tölvukosturinn inni á bókasafni er alveg einstaklega slæmur fyrir utan nýju tölvurnar
- Greiðari aðgang að kennurum varðandi lokaverkefni t.d....jafnvel viðtal á haustönn, koma fólki á sporið. Öðruvísi fyrir fjarnemendur að nálgast uppl.
- HA er góður skóli sem gerir kröfur til nemenda. Úrval námsleiða er gott. Kennarar almennt mjög hæfir. Persónuleg tengsl gera námið bæði skemmtilegra og árangursríkara en ella. Námið hefur fyllilega staðist mínar væntingar.
- hafa betri stóla í skólanum.. það er ekki hægt að sitja á þessu stólum sem eru inn í matsal til lengdar!
- Halda áfram með fjarnám og hafa jákvæðni og uppbyggilega gagnrýni að leiðarljósi HA er frábær skóli með gott námsumhverfi og á að vera áfram til staðar. Passa samt að persónulega nálgunin tapist ekki í sístækkandi umhverfi :)
- Háskólinn á Akureyri er aðlaðandi skóli en hann gerir enn nægjanlegar kröfur til nemenda til að geta talist fullgildur Háskóli. Það er notalegt að mæta í staðlotur en skemmtilegt að vera á Akureyri en of litlar kröfur draga úr metnaði til náms.
- Hef fengið frábært viðmót og stuðning úr öllum áttum þegar erfiðleika bar að garði sem gerðu námið erfitt.
- Heilt yfir er ég mjög sáttur við fjarnámið hjá HA en kennarar eru mjög misjafnir eins og þeir eru margir. Hæðstu einkun gef ég Veru, Helga Bergs, Helga Gests, Fjólu.
- Hlustið á raddir nemenda og sýnið tillitsemi. Mínir kennarar hafa verið mjög almennilegir þannig ég get varla kvartað fyrir mitt leyti en maður veit að það hefur ekki alltaf verið raunin hjá öðrum.
- Hvað er málið með Óla Búa og Erling kerfisstjóra. Væri gott að vekja þá.
- Hvaða námi hefur þú lokið eftir skyldunám? Merktu við það nám sem þú laukst síðast hefði viljað geta hakað í fleiri möguleika í þessari spruningu
- Hvorki námsráðgjöf né prófstjórn hefur verið tekin alvarlega og það er ekki hvetjandi fyrir nýnema eða þá sem er í krefjandi námi.
- Í lotunámi VERÐA ALLAR upplýsingar sem nýtast eiga í verkefnum fyrir næstu lotu að koma STRAX að lokinni lotu. Maður velur lotunám af því að það er í lotum en ekki til þess að mjalta eitthvað smotteri inn úr moodle reglulega. Annars myndi maður bara velja
- Já, mér þykir mikilvægt að það komi fram að eftir að sameining gagnasmiðju við bókasafn varð að veruleika er erfitt að læra þar. Þar ríkir of mikill háfaði, erill, auk þess sem ekki er tekið tillit til þeirra sem þar læra af öðrum samnemendum. Svo og þeir

- Kannski hefði mátt spyrja um ytri aðbúnað. Aðgengi að skólanum, aðgengi á húsakosti, bílaleigubílum og fleira slíku. Þá hefði mátt spyrja um bókakost og fleira slíkt. Síðan er spurning um upplýsingamiðlun um framvindu náms. Svo ég svari þessum spurningu
- Kennarar í mörgum fögum mættu taka Guðmund sér til fyrirmyndar og hætta að lesa af glærum og fara þess í stað að kenna námsefnið ( raunveruleg dæmi tengd námsefninu) Er oft óörugg þar sem í mörgum fögum vantar þessa þjálfun sem fæst með Kerfi Guðmundar
- Kennarar verða að passa sig á því að gleyma ekki fjarnemum, ef búnaðurinn er bilaður þá finnst mér sjálfsagt að bíða eftir að hann komist í lag því við í fjarnáminu eigum að sitja við sama borð og staðarnemar.
- Kennsla í skólanum fyrir fjarnema er fyrir neðan allar hellur, ég hef lent í því að kennari talaði um þessa fjarnema sem einhverja vitleysinga sem væru alltaf með leiðindi. Þessi kennari gerði sér ekki grein fyrir því að það var kveikt á fjarfundarbúnaði
- Leggjið enn meiri áherslu á að taka upp fyrirlestra í dagskólanum sem fjarnemar geta nýtt sér. Annars bara góður skóli
- Má taka Moodle og fá annað viðmót. Þetta er alltof flókið og eins með mikið af fyrirætlum þá eru þau ekki nógu hnitmiðuð. Vorum nokkur í kennslufræðinni sem vorum að ræða það hvað maður týnist oft í Moodle og í þessum leiðbeiningum.
- Mér finnst að stundum mættu kennarar kynna sér námsefnið betur ef það eru fleiri en einn kennari í námskeiðinu. Annars er þetta mjög gott! :)
- Mér finnst aðstaða nemenda utan kennslustofunnar frekar ábótavant...fólk sem hittist til að spjalla er innan um fólk í hópavinnu og þess háttar, ef þig vantar næði þarft þú að fara inn á bókasafn, sem hentar ekki öllum.
- Mér finnst HA sýna gott viðmót og góða þjónustu fyrir nemendur. Ég er mjög ánægð með valið mitt að hafa ákveðið að vera í fjarnámi frá HA. Það er eitt sem mér finnst skólinn mega íhuga vel það er hvernig fjarnemadagarnir eru nýttir. Ekki oft sem kennararn
- Mér finnst kennarar í viðskiptadeild mættu sýna fjarnemum meiri áhuga, fyrirlestrar eru oft á handhlaupum í fjartímum og oft farið yfir sama efni á einum fjarfundi og staðarnemar fjá 2 fundi til að fara yfir. Oft mætt því viðmóti að fjarnemar séu í sjálfs
- Mér finnst mjög vont þegar námslínum í framhaldsnámi er breytt með 3. mánaða fyrirvara. Ég hefði ekki hafið nám við HA ef ég hefði vitað af þessu.
- Mér finnst of mikil áhersla lögð á hópaverkefni, sem í sjálfu sér eru góð út af fyrir sig. Hef samanburð erlendis frá þar sem bæði ítarlegri yfirferð bókar er blandað saman við málstofur þar sem allir þurfa að koma vel undirbúnir, jafnvel skila svörum við
- Mér finnst skipulag á lotunum í framhaldsnámi ekki nógu gott, áfangar eiga ca 1 dag en þeim er ALLTAF skipt á 2 daga svo við sem erum í vinnu með þurfum að taka frí í 2 daga fyrir einn áfanga.
- Mér finnst starfsumhverfi skólans almennt frábært og að hafa svona persónuleg tengsl við kennara og nemendur er frábært. Maður finnur að maður skiptir máli í skólanum og er ekki eins og ein mublan þarna. Persónulegar umræður í umræðuhópum skapa svo frábær
- Mér finnst sumir kennararnir ekki nógu duglegir að svara fyrirspurnum á Moodle. Margir kennararnir þyrftu líka að vera miklu betur skipulagðir. Guðmundur stærðfræði kennari er til fyrirmyndar og það þyrftu allir kennarar skólans að taka hann til fyrir
- Mætti stundum vera heitara í húsinu á veiturna.
- Námið er gott, þó ansi mikið að gera, samt ansi kostnaðarsamt að koma alltaf norður þar sem ég bý í borginni.... en nú er þetta að verða búið þannig að það skiptir ekki máli úr því

sem komið er, á bara eftir að koma einu sinni norður. Starfsfólkið við sk

- Námsráðgjafi þarf að kynna sér námið hér, þegar kemur að einföldum spurningum er varða námið, og hætta að beina nemendum til deildarformanna og kennara.
- Of löng könnun, annars fín :)
- Opna aftur á milli k,l,m,n ganganna og bókasafnsins - opna aftur hurðina sem var gamli aðalinngangurinn - Það er engin sjáanleg skýring hvers vegna þessu var lokað og svör sem starfsmenn gefa í sambandi við þetta eru engin eða ónæg. Það að hafa 2 bílastæð
- Pláss fyrir nemendur til lærdóms er mjög ábótavant. Þá á ég við einskonar fundarherbergi, allt er í opnu rími sem veldur oft hávaða og einbeitingarleysi
- Starfsaðstaðan í Hafnarfirði er frekar döpur. Allt afskaplega gamalt og lúíð og gamaldags. Mætti heldur betur laga aðstöðuna þar. Hafa vatnsvélar og sjálfssala o.fl. Ný borð og stóla. Starfsmenn þar standa sig frábærlega vel.  
Mér finnst líka aðeins of mi
- Starfsfólkið, þá einkum og sér í lagi kennarar mættu kunna betur á tæknina við skólann. Mjög oft sem að í upphafi kennslustundar er eitthvað vesen með tæknina og svo kunna ekki allir nógu vel á moodle heldur og eru lengi að setja inn einkunnir útaf því. Þ
- Stundum meiga kennarar gera sér meira grein fyrir að við erum mörg okkar í fleiri en einu fagi
- Taka betur tillit þegar ábendingum varðandi umsjónarkennara er komið til skrifstofustjóra. (Amk. í viðskiptadeild).
- upptökur ótrúlega góðar tils stuðnings fyrirlestrum, en finnst þó í lagi að setja einhverja skyldumætingu í fyrirlestra svo að kennslustundir séu ekki alltaf uppbyggðar af nokkrum hræðum og þar af leiðandi minni umræðum og virkni í kennslustund  
70% mæting
- v/fjarnema: Verkefnavigur. Nauðsynlegt að hafa þær með öðru formi en bara beina fyrirlestra eins og aðra tíma. Þá er alveg eins hægt að hlusta í tölvunni eins og venjulega. Þetta kostar tíma, peninga og fyrirhöfn að ferðasta langa leið og skilar ekki meir
- Vandræði með sumarvinnu námsmanna. Engin sumarnámskeið. vinnumálastofnun hvetur námsmenn til að hætta námi...svo þeir fái atvinnuleysisbætur
- vantar að geta hakað í reit sem heitir er að ljúka námi og annan sem er þá stefni á framhaldsnám
- Viðmót sem og stuðningur sem ég hef fengið í MAR2403 hefur veit mér frábæran byr og gefið mér nýja sýn á námið
- vil taka fram að fyrstu 6 misserin þá var ég á námslánum en fór að vinna með náminu á 7 og 8 misseri
- vill útskýra spurninguna: samband mitt við kennarann einkennist af gagnkvæmri virðingu: ég svara þessu svona vegna þess þegar kennarar virða ekki skilfrest á einkun og verkefnimu/prófum þá finnst mér gagnkvæm virðing ekki vera til staðar
- það er mjög misjafnt hvernig kennarar setja efni inn á Moodle. Stundum er maður að leita lengi af verkefnum og greinum. Og jafnvel upptökur lenda inn á milli. Þannig að það mætti kannski staðla það umhverfi betur.
- það er mjög slakt að ekki allir tímar séu settir inn á moodle fyrir fjarnámsnemendur. Forsenda þess að vera í fjarnámi sé hafa aðgang að því námsefni sem boðið er upp á og þegar kennarar eru ekki skyldugir í raun til að setja alla fyrirlestra sem tengjast
- það er nauðsynlegt að hafa meira svæði opið í skólanum allan sólarhringinn þegar nálgast

próf, flestir vilja læra upp í skóla og það þarf meira og dreifðara svæði, t.d. mætti hafa fleiri opnar stofur sem fólk getur lokað að sér í og svo er svæðið á efri h

- Það er ótrúlega erfitt að finna reglur um allt mögulegt á heimasíðu HA. Þar eru mjög takmarkaðar upplýsingar eins og t.d. um meistararitgerðirnar sem við eigum að vera að fara að vinna að, og kennarinn sem sér um þær veit ekki neitt.
- Það mætti alveg gefa nemendum fleiri valmöguleika um staðsetningar til að sitja og læra innan skólans, sérstaklega á Sólborg. ekki bara fjölga lesstofum fyrir próf og svona, mætti hafa fleiri lesstofur eftir lokun venjulegs dags.
- Það mætti leggja meiri vinnu í skipulagningu stundataflna. Með bestun ætti að vera hægt að lánmarka hreyfingu nemenda milli bygginga og minnka eyður. Einnig væri gott að reyna að fullbóka stofur og hafa aðrar stofur lausar (ekki vera með einn og einn tím)
- Það mætti vera betri aðstaða til hópinnu. Svo mætti tengja námið mun betur við raunveruleikann (t.d. í fjölmiðlafræðinni) til að gera það meira spennandi. Fjalla um fræðin í tengslum við það sem er að gerast í nútímanum sem og fortíðinni. Það myndi hjálp
- Það mættu allir fyrirlestrar vera teknir upp fyrir fjarnema.. Þetta er fjarnám og ekki alltaf víst að maður komist á fjarfundi.. Þess vegna er gott að eiga þann möguleika á að hlusta á það sem maður missir af heima fyrir. Og einnig mættu sumir kennarar ve
- Það vantar jákvæðari hugsun, og starfsfólk þyrfti að skerpa á því hvers vegna það er í vinnu við Háskólann á Akureyri. Ef ekki er vilji til að skapa jákvætt og skapandi umhverfi fyrir nemendur, jú það er þó grunnurinn fyrir skólstarfi að nemendur vilji k
- Það vantar sárlega aðstöðu fyrir nemendur til að geta unnið hópavinnu í friði en sú aðstaða sem boðið er upp á núna í opnu rými fyrir framan stofurnar í nýju byggingunni er engan veginn viðunandi. Þar er oft ekki vinnufriður og mjög oft sem ekki er heldur
- Þæginlegur og persónulegur skóli, þar sem bekkir eru tiltölulega litlir og þú týnist ekki í fjöldanum.