

# Könnun á sameiningu sveitarfélaga á Norðurlandi vestra

Júní 2011

**Hjördís Sigursteinsdóttir**

Verknúmer R11017SVE

© RHA-Rannsókn- og þróunarmiðstöð Háskólans á Akureyri 2011

Öll réttindi áskilin. Skýrslu þessa má ekki afrita með neinum hætti, svo sem með ljósmyndun, prentun, hljóðritun eða á annan sambærilegan hátt, að hluta eða í heild, án skriflegs leyfis útgefanda.

RHA-S-07-2011

L-ISSN 1670-8873

Unnið fyrir:  
**Samtök sveitarfélaga á Norðurlandi  
vestra**

## Efnisyfirlit

<b>1. INNGANGUR</b> .....	<b>8</b>
<b>2. FRAMKVÆMD OG HEIMTUR</b> .....	<b>9</b>
<b>3. NIÐURSTÖÐUR</b> .....	<b>10</b>
3.1 GRUNNUPPLÝSINGAR .....	10
3.2 VIÐHORF TIL SAMEININGAR .....	11
3.2.1 Ert þú almennt hlynt(ur) eða andvíg(ur) því að þitt sveitarfélag sameinist öðru eða öðrum sveitarfélögum? .....	11
3.2.2 Hvaða sveitarfélagi eða sveitarfélögum teldirðu æskilegast að sameina þitt sveitarfélag, ef sameining kæmi til álita?.....	12
3.2.3 Hversu mikið finnst þér þú eiga sameiginlegt með íbúum annarra sveitarfélaga á starfssvæði SSNV?.....	16
3.3 VIÐHORF TIL ÞJÓNUSTU SVEITARFÉLAGANNA .....	20
3.3.1 Þegar á heildina er litið, hversu ánægð(ur) eða óánægð(ur) ert þú með þjónustu þíns sveitarfélags í ýmsum málaflokkum .....	21
3.3.2 Ef þú lítur til síðustu 12 mánaða, hvað hefur þú farið oft á skrifstofu/ráðhús þíns sveitarfélags til þess að sækja þangað þjónustu eða upplýsingar?.....	33
3.3.3 Hvaða þjónustu eða upplýsingar er það helst sem þú sækir þangað? .....	34
3.3.4 Hver telur þú að sé ásættanlegur hámarks aksturstími í mínútum fyrir þig til skrifstofu/ráðhúss sveitarfélagsins til þess að sækja þangað þjónustu eða upplýsingar? .....	35
3.3.5 Ef þú lítur til síðustu 12 mánaða, hvað hefur þú notað vefsíðu þíns sveitarfélags oft til þess að sækja þangað þjónustu eða upplýsingar? .....	35
3.3.6 Hvaða þjónusta eða upplýsingar er það helst sem þú sækir á vefsíðuna? .....	37
3.3.7 Þegar þú hugsar til þinna aðstæðna og þess sveitarfélags sem þú býrð í, hversu mikilvægt er annars vegar að þjónustuframboð sveitarfélagsins henti þér og þinni fjölskyldu og hins vegar umfang skatta og gjaldtöku vegna þjónustu fyrir þig? .....	37
3.3.8 Í hversu miklum mæli nýtir þú þér þjónustu annarra sveitarfélaga á Norðurlandi vestra? 39	
3.3.9 Til hvaða sveitarfélaga, annars en þíns eigin, sækir þú slíka þjónustu mest og hvaða þjónustu er um að ræða?.....	40
3.4 AFSTAÐA TIL AÐ Hafa ÁHRIF Á GANG MÁLA Í SVEITARSTJÓRN .....	42
3.4.1 Myndir þú segja að þú hafir mikla eða litla möguleika á að hafa áhrif á gang mála í sveitarstjórn þíns sveitarfélags? .....	42
3.4.2 Hversu mikilvægt finnst þér að þú hafir möguleika á að hafa áhrif á gang mála í sveitarstjórn þíns sveitarfélags? .....	43
<b>4. LOKAORÐ</b> .....	<b>45</b>

**Myndaskrá**

Mynd 1. Svarhlutfall. ....	9
Mynd 2. Kynferði þátttakenda.....	10
Mynd 3. Flokkaður aldur þátttakenda. ....	10
Mynd 4. Sveitarfélag þátttakenda. ....	10
Mynd 5. Ert þú almennt hlynt(ur) eða andvíg(ur) því að þitt sveitarfélag sameinist öðru eða öðrum sveitarfélögum?.....	11
Mynd 6. Ert þú almennt hlynt(ur) eða andvíg(ur) því að þitt sveitarfélag sameinist öðru eða öðrum sveitarfélögum, greint eftir kyni, aldri og sveitarfélagi. ....	12
Mynd 7. Hugsanlegir sameiningarkostir sem íbúar Akrahrepps töldu æskilega ef sameining kæmi til álita. ....	13
Mynd 8. Hugsanlegir sameiningarkostir sem íbúar Sveitarfélagsins Skagafjarðar töldu æskilega ef sameining kæmi til álita.....	13
Mynd 9. Hugsanlegir sameiningarkostir sem íbúar Skagabyggðar töldu æskilega ef sameining kæmi til álita.....	14
Mynd 10. Hugsanlegir sameiningarkostir sem íbúar Sveitarfélagsins Skagastrandar töldu æskilega ef sameining kæmi til álita. ....	14
Mynd 11. Hugsanlegir sameiningarkostir sem íbúar Blönduósbæjar töldu æskilega ef sameining kæmi til álita. ....	15
Mynd 12. Hugsanlegir sameiningarkostir sem íbúar Húnavatnshrepps töldu æskilega ef sameining kæmi til álita. ....	15
Mynd 13. Hugsanlegir sameiningarkostir sem íbúar Húnaþings vestra töldu æskilega ef sameining kæmi til álita. ....	16
Mynd 14. Hugsanlegir sameiningarkostir sem íbúar Bæjarhrepps töldu æskilega ef sameining kæmi til álita.....	16
Mynd 15. Afstaða íbúa Akrahrepps til þess hversu mikið eða lítið þeir eiga sameiginlegt með íbúum annarra sveitarfélaga á starfssvæði SSNV. ....	17
Mynd 16. Afstaða íbúa Sveitarfélagsins Skagafjarðar til þess hversu mikið eða lítið þeir eiga sameiginlegt með íbúum annarra sveitarfélaga á starfssvæði SSNV.....	17
Mynd 17. Afstaða íbúa Skagabyggðar til þess hversu mikið eða lítið þeir eiga sameiginlegt með íbúum annarra sveitarfélaga á starfssvæði SSNV. ....	18
Mynd 18. Afstaða íbúa Sveitarfélagsins Skagastrandar til þess hversu mikið eða lítið þeir eiga sameiginlegt með íbúum annarra sveitarfélaga á starfssvæði SSNV.....	18
Mynd 19. Afstaða íbúa Blönduósbæjar til þess hversu mikið eða lítið þeir eiga sameiginlegt með íbúum annarra sveitarfélaga á starfssvæði SSNV. ....	19
Mynd 20. Afstaða íbúa Húnavatnshrepps til þess hversu mikið eða lítið þeir eiga sameiginlegt með íbúum annarra sveitarfélaga á starfssvæði SSNV. ....	19

Mynd 21. Afstaða íbúa Húnaþings vestra til þess hversu mikið eða lítið þeir eiga sameiginlegt með íbúum annarra sveitarfélaga á starfssvæði SSNV. .... 20

Mynd 22. Afstaða íbúa Bæjarhrepps til þess hversu mikið eða lítið þeir eiga sameiginlegt með íbúum annarra sveitarfélaga á starfssvæði SSNV. .... 20

Mynd 23. Þegar á heildina er lítið, hversu ánægð(ur) eða óánægð(ur) ert þú með ýmsa þjónustu þíns sveitarfélags? ..... 22

Mynd 24. Þegar á heildina er lítið, hversu ánægð(ur) eða óánægð(ur) ert þú með félagsþjónustu þíns sveitarfélags, greint eftir kyni, aldri og búsetu. .... 22

Mynd 25. Þegar á heildina er lítið, hversu ánægð(ur) eða óánægð(ur) ert þú með heilbrigðismál þíns sveitarfélags, greint eftir kyni, aldri og búsetu. .... 23

Mynd 26. Þegar á heildina er lítið, hversu ánægð(ur) eða óánægð(ur) ert þú með málefni fatlaðra í þínu sveitarfélagi, greint eftir kyni, aldri og búsetu. .... 24

Mynd 27. Þegar á heildina er lítið, hversu ánægð(ur) eða óánægð(ur) ert þú með grunnskólann í þínu sveitarfélagi, greint eftir kyni, aldri og búsetu. .... 24

Mynd 28. Þegar á heildina er lítið, hversu ánægð(ur) eða óánægð(ur) ert þú með leikskólann í þínu sveitarfélagi, greint eftir kyni, aldri og búsetu. .... 25

Mynd 29. Þegar á heildina er lítið, hversu ánægð(ur) eða óánægð(ur) ert þú með menningarmál í þínu sveitarfélagi, greint eftir kyni, aldri og búsetu. .... 26

Mynd 30. Þegar á heildina er lítið, hversu ánægð(ur) eða óánægð(ur) ert þú með æskulýðs- og íþróttamál í þínu sveitarfélagi, greint eftir kyni, aldri og búsetu. .... 26

Mynd 31. Þegar á heildina er lítið, hversu ánægð(ur) eða óánægð(ur) ert þú með brunamál og almannavarnir í þínu sveitarfélagi, greint eftir kyni, aldri og búsetu. .... 27

Mynd 32. Þegar á heildina er lítið, hversu ánægð(ur) eða óánægð(ur) ert þú með fráveitumál í þínu sveitarfélagi, greint eftir kyni, aldri og búsetu. .... 28

Mynd 33. Þegar á heildina er lítið, hversu ánægð(ur) eða óánægð(ur) ert þú með sorphirðu og sorpeyðingu í þínu sveitarfélagi, greint eftir kyni, aldri og búsetu. .... 28

Mynd 34. Þegar á heildina er lítið, hversu ánægð(ur) eða óánægð(ur) ert þú með hitaveituna í þínu sveitarfélagi, greint eftir kyni, aldri og búsetu. .... 29

Mynd 35. Þegar á heildina er lítið, hversu ánægð(ur) eða óánægð(ur) ert þú með vatnsveituna í þínu sveitarfélagi, greint eftir kyni, aldri og búsetu. .... 30

Mynd 36. Þegar á heildina er lítið, hversu ánægð(ur) eða óánægð(ur) ert þú með byggingareftirlitið í þínu sveitarfélagi, greint eftir kyni, aldri og búsetu. .... 30

Mynd 37. Þegar á heildina er lítið, hversu ánægð(ur) eða óánægð(ur) ert þú með skipulagsmálin í þínu sveitarfélagi, greint eftir kyni, aldri og búsetu. .... 31

Mynd 38. Þegar á heildina er lítið, hversu ánægð(ur) eða óánægð(ur) ert þú með umferðar- og samgöngumál í þínu sveitarfélagi, greint eftir kyni, aldri og búsetu. .... 32

Mynd 39. Þegar á heildina er lítið, hversu ánægð(ur) eða óánægð(ur) ert þú með atvinnumál í þínu sveitarfélagi, greint eftir kyni, aldri og búsetu. .... 32

Mynd 40. Þegar á heildina er litið, hversu ánægð(ur) eða óánægð(ur) ert þú með almenna afgreiðslu erinda í þínu sveitarfélagi, greint eftir kyni, aldri og búsetu.....	33
Mynd 41. Ef þú lítur til síðustu 12 mánaða, hvað hefur þú farið oft á skrifstofu/ráðhús þíns sveitarfélags til þess að sækja þangað þjónustu eða upplýsingar? .....	34
Mynd 42. Ef þú lítur til síðustu 12 mánaða, hvað hefur þú farið oft á skrifstofu/ráðhús þíns sveitarfélags til þess að sækja þangað þjónustu eða upplýsingar, greint eftir kyni, aldri og búsetu. ....	34
Mynd 43. Ef þú lítur til síðustu 12 mánaða, hvað hefur þú oft notað vefsíðu þíns sveitarfélags til þess að sækja þangað þjónustu eða upplýsingar? .....	36
Mynd 44. Ef þú lítur til síðustu 12 mánaða, hvað hefur þú oft notað vefsíðu þíns sveitarfélags til þess að sækja þangað þjónustu eða upplýsingar, greint eftir kyni, aldri og búsetu. ....	36
Mynd 45. Hversu mikilvægt er að þjónustuframboð sveitarfélagsins henti þér og þinni fjölskyldu? 37	
Mynd 46. Hversu mikilvægt er að þjónustuframboð sveitarfélagsins henti þér og þinni fjölskyldu, greint eftir kyni, aldri og búsetu.....	38
Mynd 47. Hversu mikilvægt er umfang skatta og gjaldtöku fyrir þjónustu? .....	38
Mynd 48. Hversu mikilvægt er umfang skatta og gjaldtöku fyrir þjónustu, greint eftir kyni, aldri og búsetu.....	39
Mynd 49. Í hversu miklum mæli nýtir þú þér þjónustu annarra sveitarfélaga á Norðurlandi vestra? .....	39
Mynd 50. Í hversu miklum mæli nýtir þú þér þjónustu annarra sveitarfélaga á Norðurlandi vestra, greint eftir kyni, aldri og búsetu.....	40
Mynd 51. Myndir þú segja að þú hafir mikla eða litla möguleika á að hafa áhrif á gang mála í sveitarstjórn þíns sveitarfélags?.....	42
Mynd 52. Myndir þú segja að þú hafir mikla eða litla möguleika á að hafa áhrif á gang mála í sveitarstjórn þíns sveitarfélags, greint eftir kyni, aldri og búsetu. ....	43
Mynd 53. Hversu mikilvægt finnst þér að þú hafir möguleika á að hafa áhrif á gang mála í sveitarstjórn þíns sveitarfélags?.....	44
Mynd 54. Hversu mikilvægt finnst þér að þú hafir möguleika á að hafa áhrif á gang mála í sveitarstjórn þíns sveitarfélags, greint eftir kyni, aldri og búsetu. ....	44

## Töfluskrá

Tafla 1. Skipting úrtaks og þátttöku eftir búsetu. ....	9
Tafla 2. Ásættanlegur aksturstími til skrifstofu/ráðhúss sveitarfélagsins. ....	35

## 1. Inngangur

Í þessari skýrslu er greint frá helstu niðurstöðum viðhorfskönnunar meðal íbúa sveitarfélaganna innan Samtaka sveitarfélaga á Norðurlandi vestra, SSNV, þ.e. Húnaþings vestra, Húnavatnshrepps, Blönduósbæjar, Sveitarfélagsins Skagastrandar, Skagabyggðar, Sveitarfélagsins Skagafjarðar og Akrahrepps, auk íbúa í Bæjarhreppi um afstöðu þeirra til hugsanlegrar sameiningar og þjónustu sveitarfélaganna.

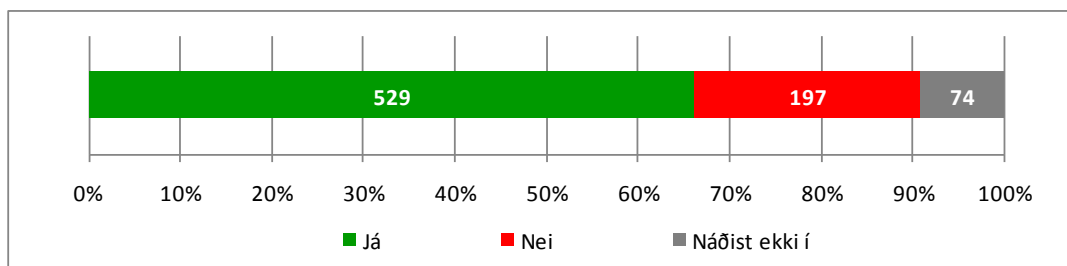
Viðhorfskönnunin er gerð að frumkvæði SSNV. Rannsókn- og þróunarmiðstöð Háskólans á Akureyri (RHA) annaðist könnunina. Hjördís Sigursteinsdóttir bar ábyrgð á könnuninni fyrir hönd RHA, hún sá jafnframt um úrvinnslu og skrifaði lokaskýrslu.



## 2. Framkvæmd og heimtur

Tekið var lagskipt 800 manna úrtak meðal íbúa 18 ára og eldri í Bæjarhreppi, Húnaþingi vestra, Húnavatnshreppi, Blönduósbæ, Sveitarfélaginu Skagaströnd, Skagabyggð, Sveitarfélaginu Skagafirði og Akrahreppi. Símakönnun var framkvæmd á tímabilinu 17. – 24. maí 2011. Alls náðist í 726 manns eða tæp 91% úrtaksins. Það voru 529 manns sem samþykktu að taka þátt í könnuninni (73% þeirra sem náðist í) og 197 manns neituðu þátttöku (27% þeirra sem náðist í).

Á töflu 1 má sjá að svarendur endurspegla úrtakið vel.



Mynd 1. Svarhlutfall.

Tafla 1. Skipting úrtaks og þátttöku eftir búsetu.

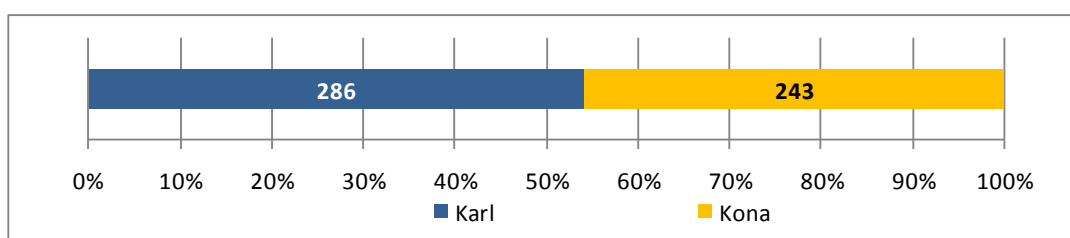
Sveitarfélög	Úrtak	Hlutfall	Þátttakendur í könnun	Hlutfall
Akrahreppur	40	5,0%	29	5,5%
Blönduósbær	87	10,9%	55	10,4%
Bæjarhreppur	40	5,0%	23	4,3%
Húnavatnshreppur	40	5,0%	29	5,5%
Húnaþing vestra	106	13,3%	71	13,4%
Skagabyggð	40	5,0%	21	4,0%
Sveitarfélagið Skagafjörður	399	49,9%	271	51,2%
Sveitarfélagið Skagaströnd	48	6,0%	30	5,7%
<b>Samtals:</b>	<b>800</b>	<b>100%</b>	<b>529</b>	<b>100%</b>

### 3. Niðurstöður

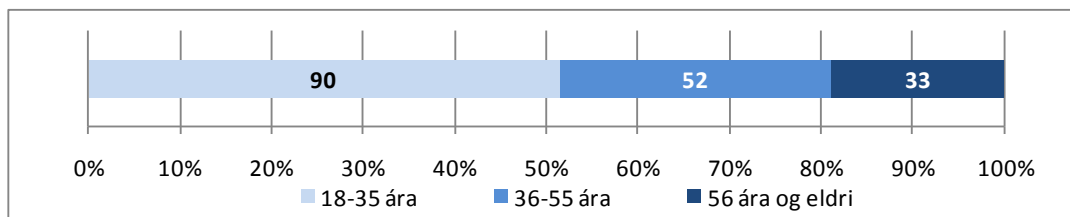
Í þessum kafla er að finna helstu niðurstöður viðhorfskönnunarinnar. Kaflanum er skipt upp í fjóra undirkafla; (1) grunnupplýsingar, (2) viðhorf til sameiningar, (3) viðhorf til þjónustu sveitarfélaga og (4) afstaða til að hafa áhrif á gang mála í sveitarstjórn.

#### 3.1 Grunnupplýsingar

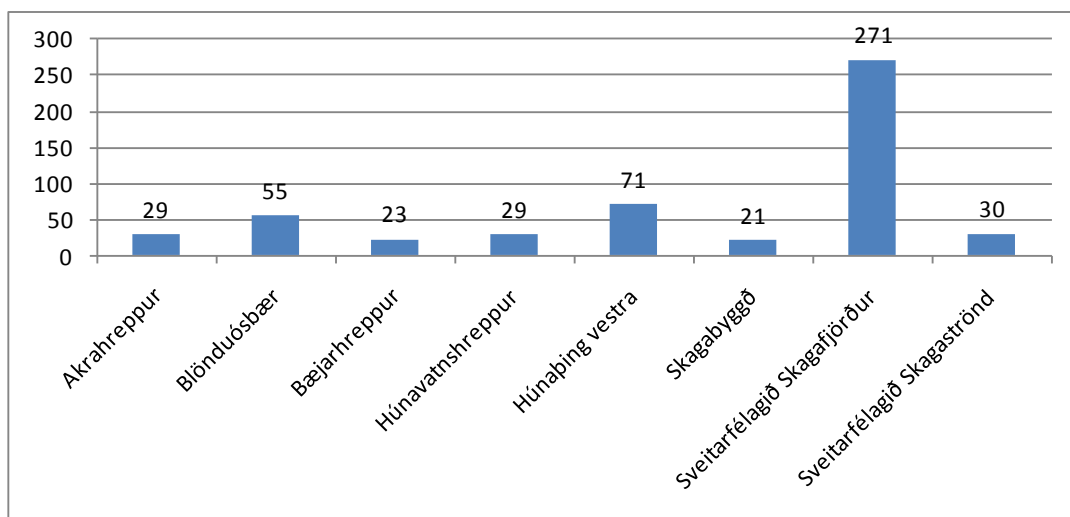
Grunnupplýsingar sem notaðar voru til aðgreiningar í flokka eru eftirfarandi; (1) kyn, (2) aldur og (3) sveitarfélag.



Mynd 2. Kynferði þátttakenda.



Mynd 3. Flokkaður aldur þátttakenda.



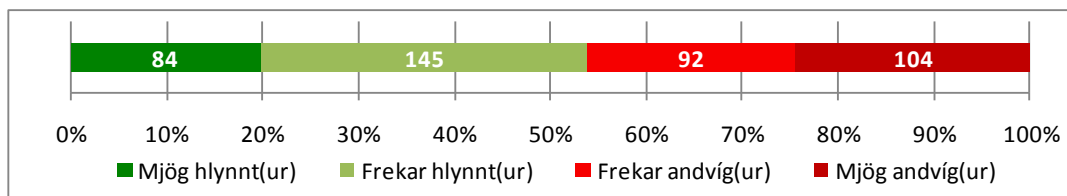
Mynd 4. Sveitarfélag þátttakenda.

### 3.2 Viðhorf til sameiningar

Þrjár spurningar koma inn á viðhorf til sameiningar. (1) Ert þú almennt hlynnt(ur) eða andvíg(ur) því að þitt sveitarfélag sameinist öðru eða öðrum sveitarfélögum? (2) Hvaða sveitarfélagi eða sveitarfélögum teldirðu æskilegast að sameina þitt sveitarfélag, ef sameining kæmi til álita? (3) Hversu mikið finnst þér þú eiga sameiginlegt með íbúum sem búa í eftirtöldum sveitarfélögum?

#### 3.2.1 Ert þú almennt hlynnt(ur) eða andvíg(ur) því að þitt sveitarfélag sameinist öðru eða öðrum sveitarfélögum?

Um 54% þátttakenda voru almennt hlyntir því að sveitarfélagið þeirra sameinist öðru eða öðrum sveitarfélögum. 61 þátttakandi tók ekki afstöðu til þess hvort hann væri hlynntur eða andvígur sameiningu og taldi að það færi allt eftir því um hvernig sameiningu yrði að ræða.

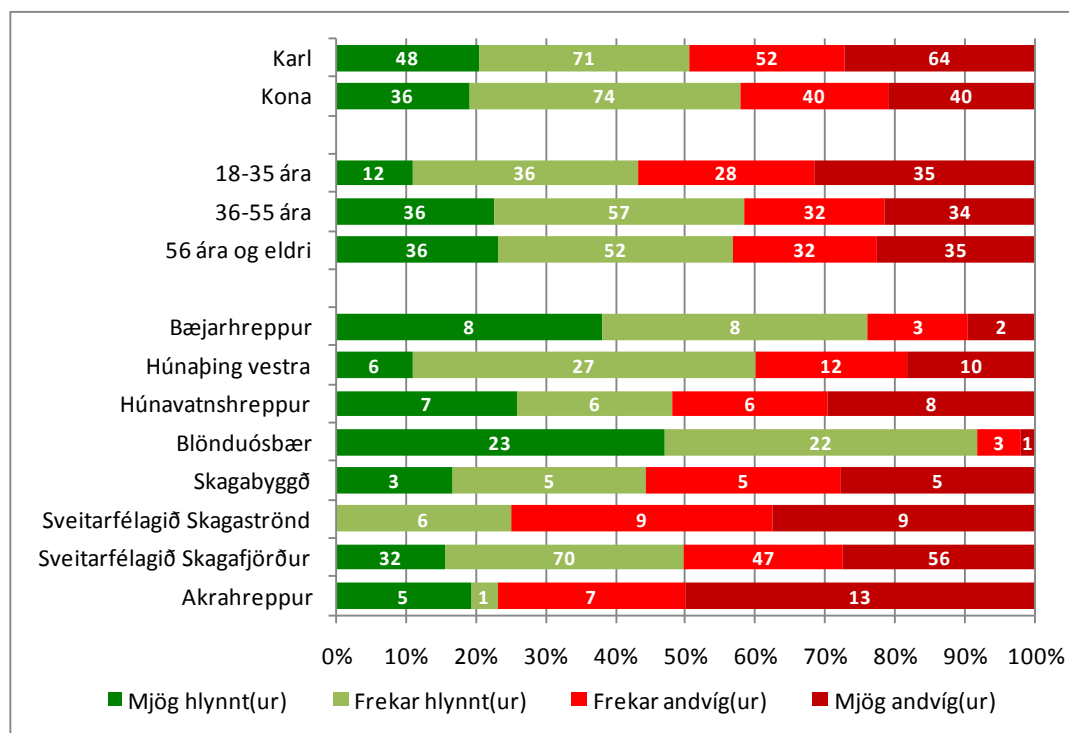


Mynd 5. Ert þú almennt hlynnt(ur) eða andvíg(ur) því að þitt sveitarfélag sameinist öðru eða öðrum sveitarfélögum?

Fram kom marktækur munur á afstöðu til sameiningar eftir aldri<sup>1</sup> og búsetu<sup>2</sup>. Yngri þátttakendur voru meira andvígir sameiningu heldur en þeir sem eldri eru. Hvað búsetu varðar þá voru íbúar í Blönduós bæ og Bæjarhreppi almennt hlyntari sameiningu sveitarfélaga heldur en íbúar í öðrum sveitarfélögum. Að sama skapi voru íbúar í Akrahreppi og Sveitarfélaginu Skagaströnd meira andvígir sameiningu sveitarfélaga heldur en íbúar í öðrum sveitarfélögum.

<sup>1</sup> Aldur: Tau-c=-,12;α=,004

<sup>2</sup> Sveitarfélag: Tau-c=-,16;α=,000



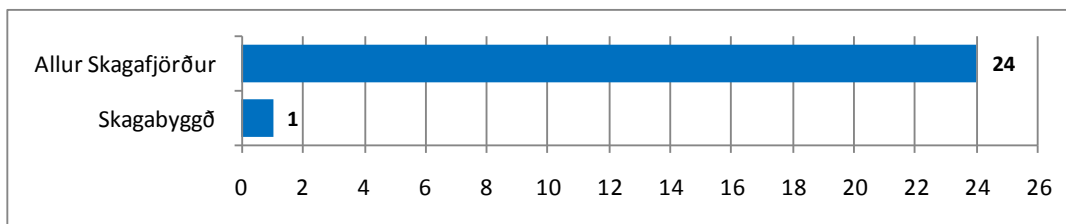
Mynd 6. Ert þú almennt hlynnt(ur) eða andvíg(ur) því að þitt sveitarfélag sameinist öðru eða öðrum sveitarfélögum, greint eftir kyni, aldri og sveitarfélagi.

3.2.2 *Hvaða sveitarfélagi eða sveitarfélögum teldirðu æskilegast að sameina þitt sveitarfélag, ef sameining kæmi til álita?*

Þátttakendur voru beðnir um að nefna sveitarfélag eða sveitarfélög sem þeir teldu æskilegast að sameina við sitt sveitarfélag, ef sameining kæmi til álita. Alls voru nefndar 37 sameiningartillögur milli þessara átta sveitarfélaga, misjafnar eftir búsetu þátttakenda. Af þeim sem tóku afstöðu til spurningarinnar þá voru 7,6% sem töldu æskilegt að sameina allt Norðurland vestra, 1,6% nefndu allt Norðurland vestra og Bæjarhrepp. Algengast var að þátttakendur nefndu Skagafjörð sem eitt sveitarfélag eða 115 manns og 62 nefndu Húnavatnssýslur sem eitt sveitarfélag. Aðrir nefndu einhverja samsetningu sveitarfélaga á svæðinu, auk þess sem nefndar voru nokkrar tillögur við sveitarfélög utan svæðisins. Eyjafjörður var aðallega nefndur sem sveitarfélag utan starfssvæðis SSNV sem þátttakendum fannst koma til greina að sameinast. Hér fyrir aftan er að finna sameiningartillögur sem þátttakendur nefndu, flokkaðar eftir búsetu þátttakenda.

**Akrahreppur:**

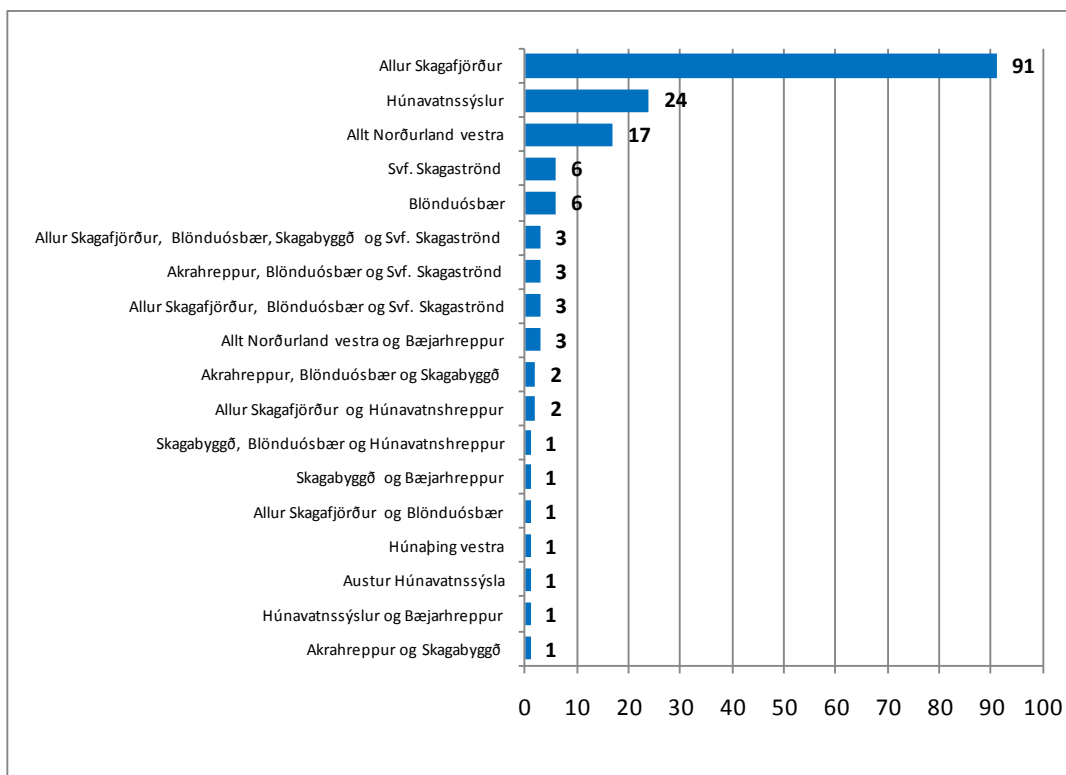
Þátttakendur búsettir í Akrahreppi töldu langflestir að ef sameining kæmi til álita þá yrði það allur Skagafjörður sem ætti að sameina, þ.e. að Akrahreppur og Sveitarfélagið Skagafjörður sameinist. Einn nefndi sameiningu við Skagabyggð.



Mynd 7. Hugsanlegir sameiningarkostir sem íbúar Akrahrepps töldu æskilega ef sameining kæmi til álita.

**Sveitarfélagið Skagafjörður:**

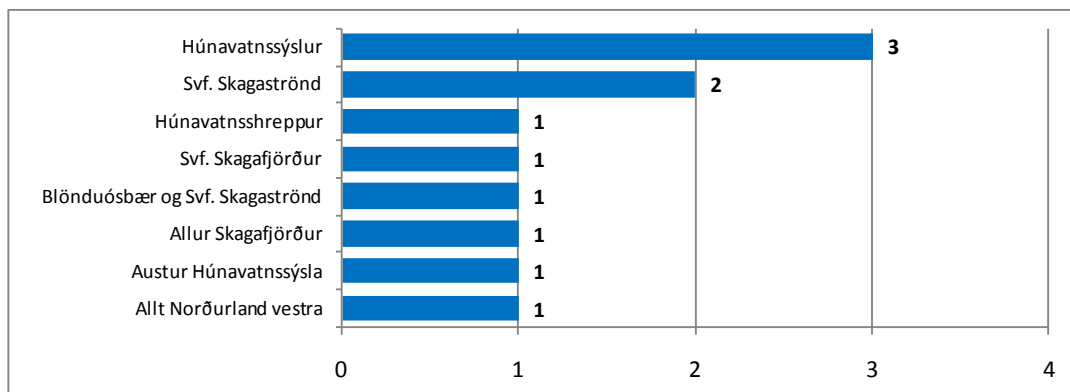
Þátttakendur búsettir í Sveitarfélaginu Skagafirði töldu langflestir að ef sameining kæmi til álita þá yrði það allur Skagafjörður sem ætti að sameina, þ.e. að Akrahreppur og Sveitarfélagið Skagafjörður sameinist. Einnig voru þó nokkrir sem nefndu sameiningu við Húnavatnssýslur og allt Norðurland vestra.



Mynd 8. Hugsanlegir sameiningarkostir sem íbúar Sveitarfélagsins Skagafjarðar töldu æskilega ef sameining kæmi til álita.

**Skagabyggð:**

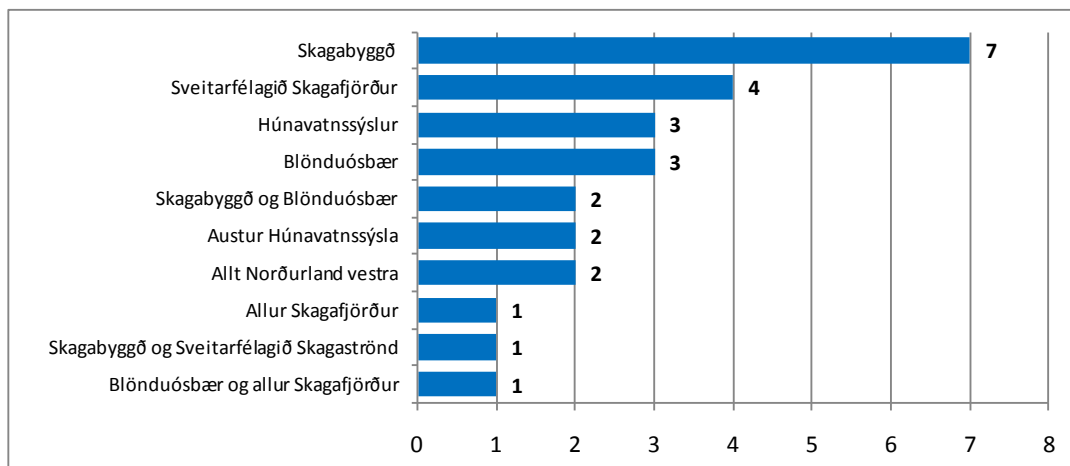
Þátttakendur búsettir í Skagabyggð voru nokkuð ósammála um hvaða sameining væri æskilegust en átta sameiningarkostir voru nefndir af ellefu þátttakendum. Húnavatnssýslur var sá sameiningarkostur sem þó flestir nefndu sem æskilegan ef sameining kæmi til álita.



Mynd 9. Hugsanlegir sameiningarkostir sem íbúar Skagabyggðar töldu æskilega ef sameining kæmi til álitá.

**Sveitarfélagið Skagaströnd:**

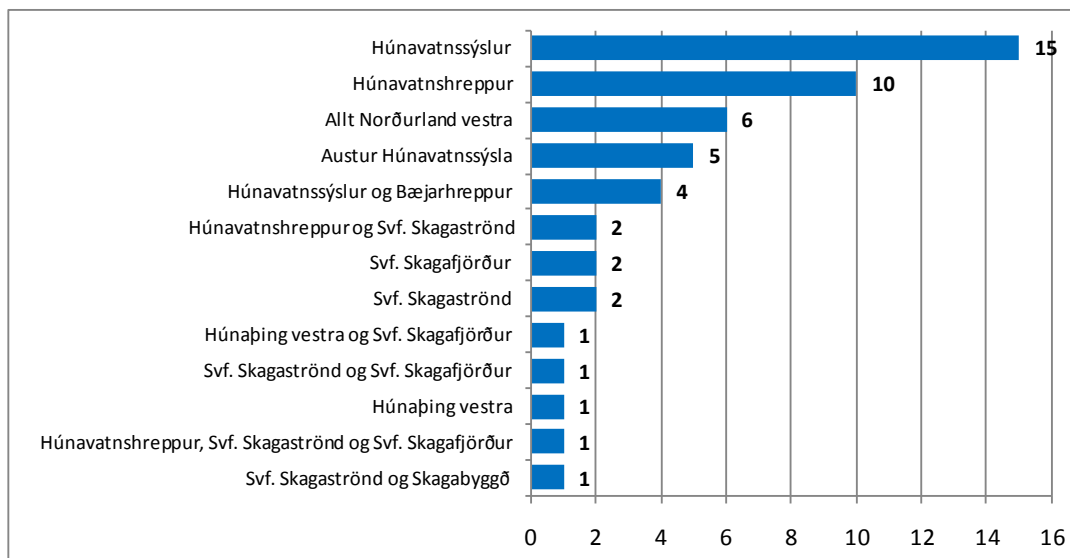
Þátttakendur búsettir í Sveitarfélaginu Skagaströnd voru nokkuð ósammála um hvaða sameining væri æskilegust en tíu sameiningarkostir voru nefndir af 26 þátttakendum. Skagabyggð var sá sameiningarkostur sem þó flestir nefndu sem æskilegan ef sameining kæmi til álitá.



Mynd 10. Hugsanlegir sameiningarkostir sem íbúar Sveitarfélagsins Skagastrandar töldu æskilega ef sameining kæmi til álitá.

**Blönduósbær:**

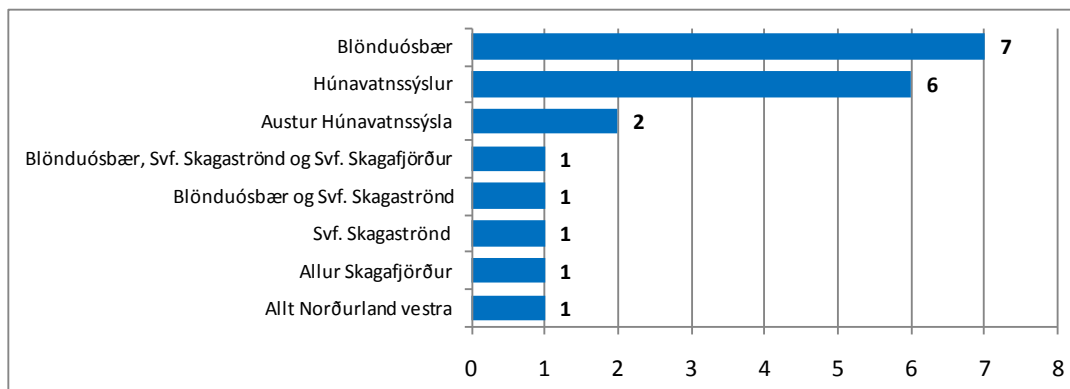
Þátttakendur búsettir í Blönduósbæ voru nokkuð ósammála um hvaða sameining væri æskilegust en 13 sameiningarkostir voru nefndir af 51 þátttakanda. Húnavatnssýslur var sá sameiningarkostur sem þó flestir nefndu sem æskilegan ef sameining kæmi til álitá og svo Húnavatnshreppur.



Mynd 11. Hugsanlegir sameiningarkostir sem íbúar Blönduósbæjar töldu æskilega ef sameining kæmi til álita.

**Húnavatnshreppur:**

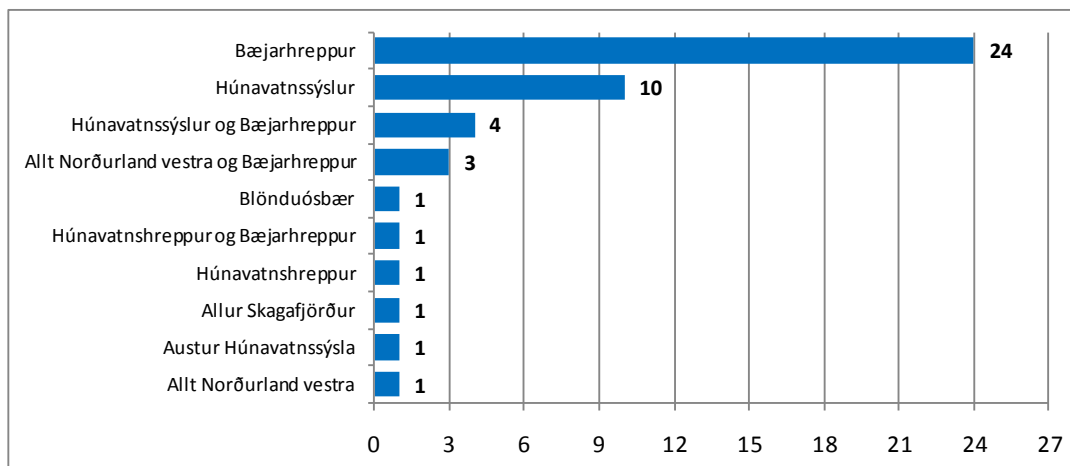
Þátttakendur búsettir í Húnavatnshreppi töldu sameiningu við Blönduósbæ eða Húnavatnssýslur æskilega ef sameining kæmi til álita. Einnig voru nefndir þó nokkrir aðrir sameiningarmöguleikar.



Mynd 12. Hugsanlegir sameiningarkostir sem íbúar Húnavatnshrepps töldu æskilega ef sameining kæmi til álita.

**Húnaþing vestra:**

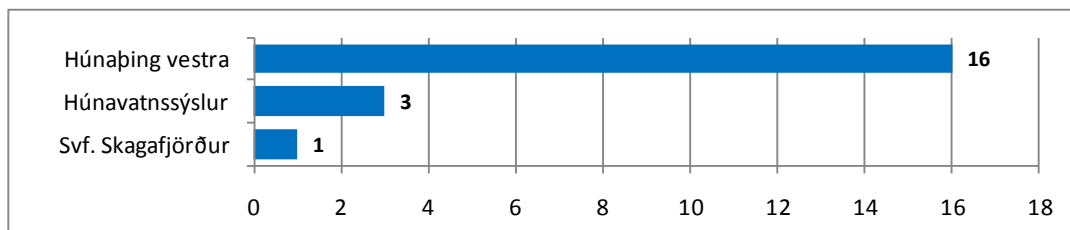
Þátttakendur búsettir í Húnaþingi vestra töldu sameiningu við Bæjarhrepp æskilegasta eða Húnavatnssýslur saman ef sameining kæmi til álita. Einnig voru nefndir þó nokkrir aðrir sameiningarmöguleikar.



Mynd 13. Hugsanlegir sameiningarkostir sem íbúar Húnaþings vestra töldu æskilega ef sameining kæmi til álitá.

**Bæjarhreppur:**

Þátttakendur búsettir í Bæjarhreppi töldu sameiningu við Húnaþing vestra æskilegasta ef sameining kæmi til álitá. Einnig nefndu þátttakendur að Húnavatnssýslur ættu að sameinast og einn þátttakandi svarðai að æskilegt væri að sameina Bæjarhrepp og Sveitarfélagið Skagafjörð.



Mynd 14. Hugsanlegir sameiningarkostir sem íbúar Bæjarhrepps töldu æskilega ef sameining kæmi til álitá.

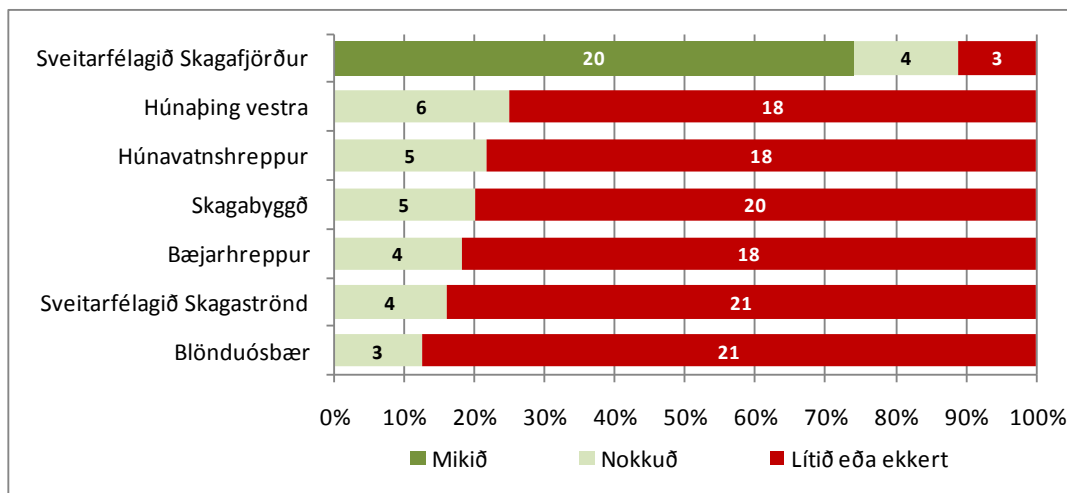
**3.2.3 Hversu mikið finnst þér þú eiga sameiginlegt með íbúum annarra sveitarfélaga á starfssvæði SSNV?**

Þátttakendum fannst þeir eiga misjafnlega mikið sameiginlegt með íbúum annarra sveitarfélaga á starfssvæði SSNV eins og gefur að skilja. Í flestum tilvikum töldu svarendur sig eiga mest sameiginlegt með íbúum í sveitarfélagi/sveitarfélögum í næsta nágrenni við sig, hvort sem um dreifbýlissveitarfélag var að ræða eða sveitarfélag með stærri þéttbýliskjarna. Hér fyrir aftan gefur að líta niðurstöður eftir búsetu þátttakenda.

**Akrahreppur:**

Þátttakendur búsettir í Akrahreppi töldu sig eiga mest sameiginlegt með íbúum Sveitarfélagsins Skagafjarðar en um 74% þátttakenda töldu sig eiga mikið sameiginlegt með þeim íbúum og um 15% til viðbótar nokkuð sameiginlegt með þeim.

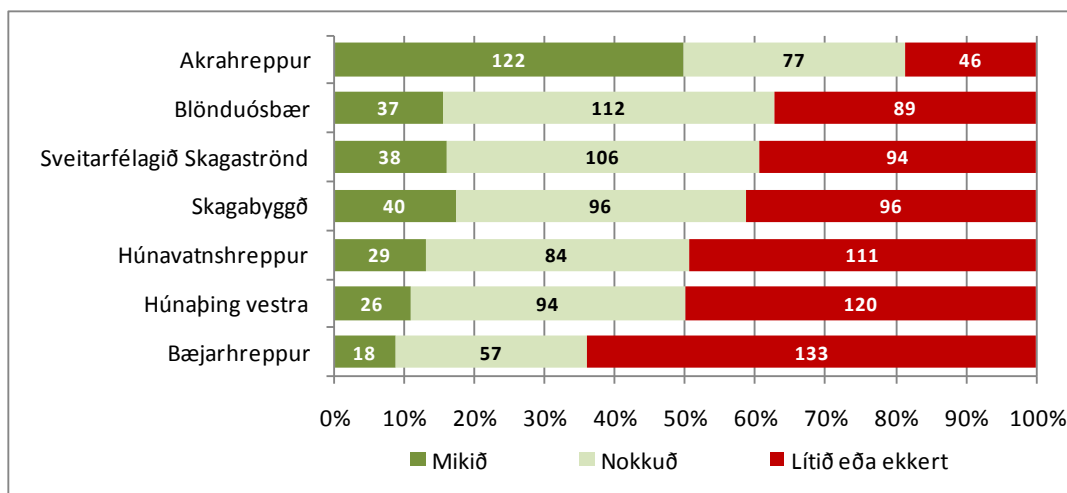




Mynd 15. Afstaða íbúa Akrahrepps til þess hversu mikið eða lítið þeir eiga sameiginlegt með íbúum annarra sveitarfélaga á starfssvæði SSNV.

**Sveitarfélagið Skagafjörður:**

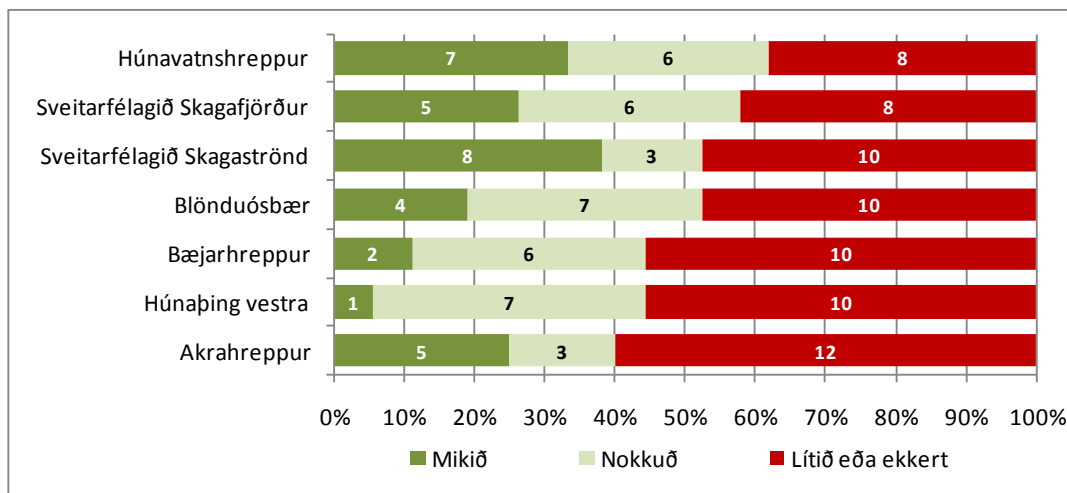
Þátttakendur búsettir í Sveitarfélaginu Skagafirði töldu sig eiga mest sameiginlegt með íbúum Akrahrepps en rúm 50% þátttakenda töldu sig eiga mikið sameiginlegt með þeim íbúum og önnur 31% nokkuð sameiginlegt. Einnig fannst íbúum Sveitarfélagsins Skagafjarðar þeir eiga nokkuð sameiginlegt með öðrum íbúum á svæðinu eins og íbúum Blönduósþing, Sveitarfélagsins Skagastrandar, Skagabyggðar, Húnavatnshrepps og Húnaþings vestra.



Mynd 16. Afstaða íbúa Sveitarfélagsins Skagafjarðar til þess hversu mikið eða lítið þeir eiga sameiginlegt með íbúum annarra sveitarfélaga á starfssvæði SSNV.

**Skagabyggð:**

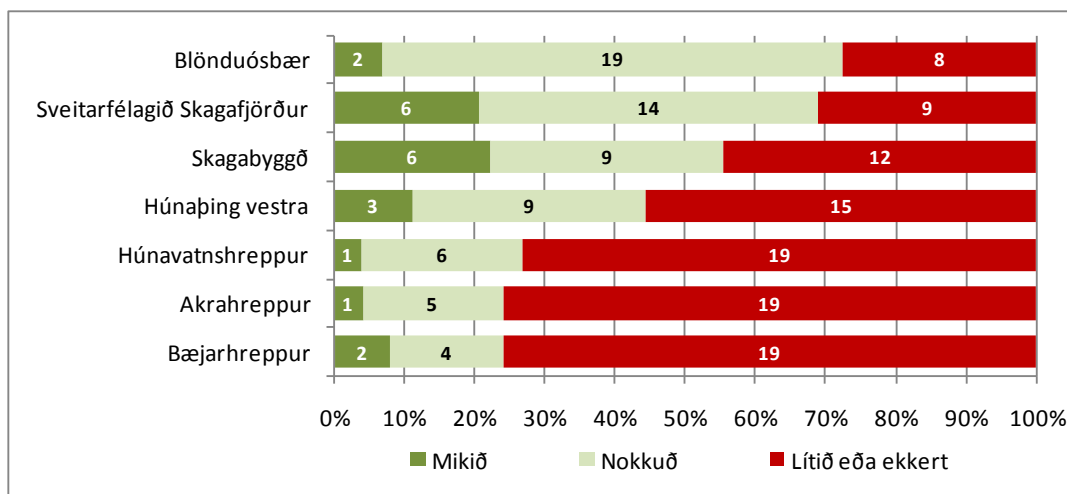
Þátttakendur búsettir í Skagabyggð töldu sig eiga mest sameiginlegt með íbúum Húnavatnshrepps og Sveitarfélagsins Skagafjarðar. Einnig voru þó nokkrir sem töldu sig eiga mikið sameiginlegt með íbúum Sveitarfélagsins Skagastrandar og Akrahrepps.



Mynd 17. Afstaða íbúa Skagabyggðar til þess hversu mikið eða lítið þeir eiga sameiginlegt með íbúum annarra sveitarfélaga á starfssvæði SSNV.

**Sveitarfélagið Skagaströnd:**

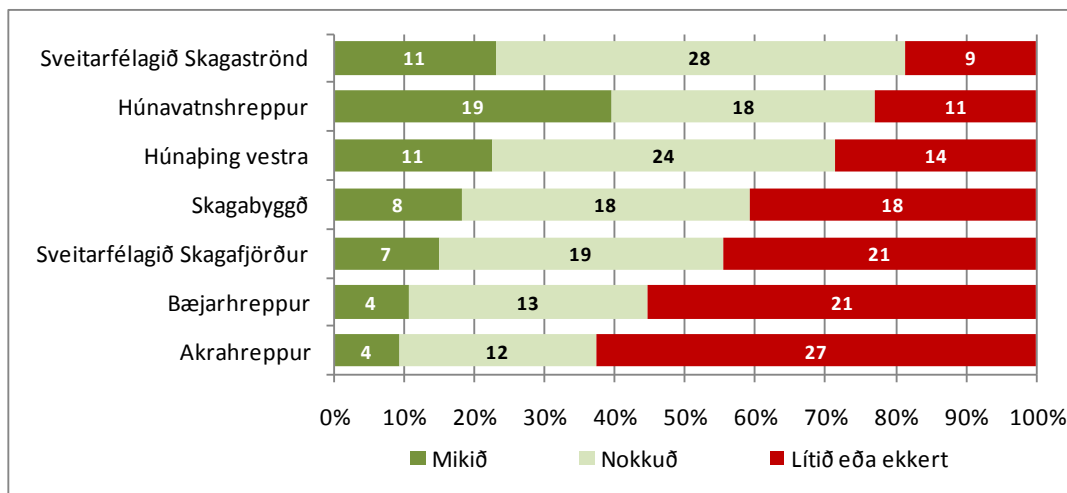
Þátttakendur búsettir í Sveitarfélaginu Skagaströnd töldu sig eiga mest sameiginlegt með íbúum Blönduósbæjar og Sveitarfélagsins Skagafjarðar. Einnig voru þó nokkrir sem töldu sig eiga mikið sameiginlegt með íbúum Skagabyggðar og Húnaþings vestra.



Mynd 18. Afstaða íbúa Sveitarfélagsins Skagastrandar til þess hversu mikið eða lítið þeir eiga sameiginlegt með íbúum annarra sveitarfélaga á starfssvæði SSNV.

**Blönduósbær:**

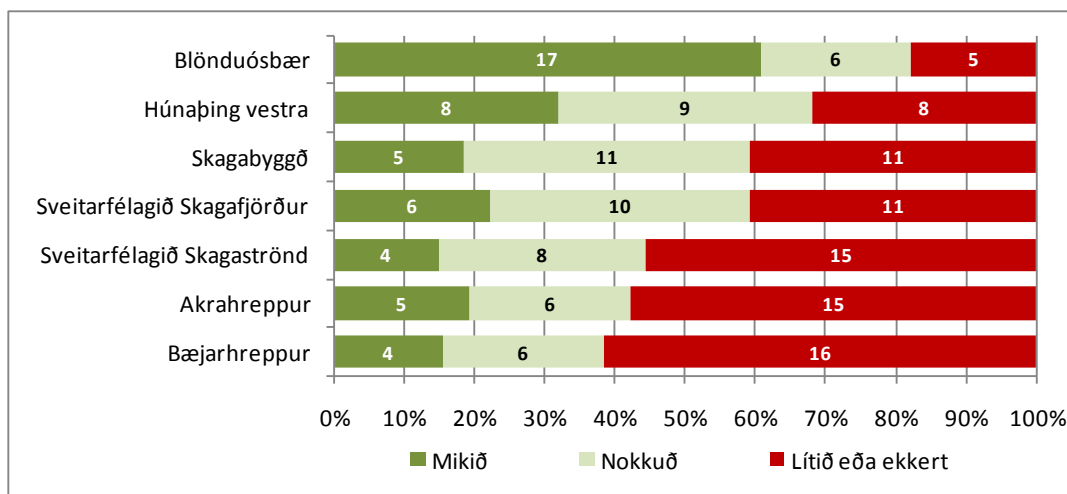
Þátttakendur búsettir í Blönduósbæ töldu sig eiga mest sameiginlegt með íbúum Sveitarfélagsins Skagastrandar, Húnavatnshrepps og Húnaþings vestra. Einnig voru þó nokkrir sem töldu sig eiga eitthvað sameiginlegt með íbúum Skagabyggðar og Sveitarfélagsins Skagafjarðar.



Mynd 19. Afstaða íbúa Blönduósbæjar til þess hversu mikið eða lítið þeir eiga sameiginlegt með íbúum annarra sveitarfélaga á starfssvæði SSNV.

**Húnavatnshreppur:**

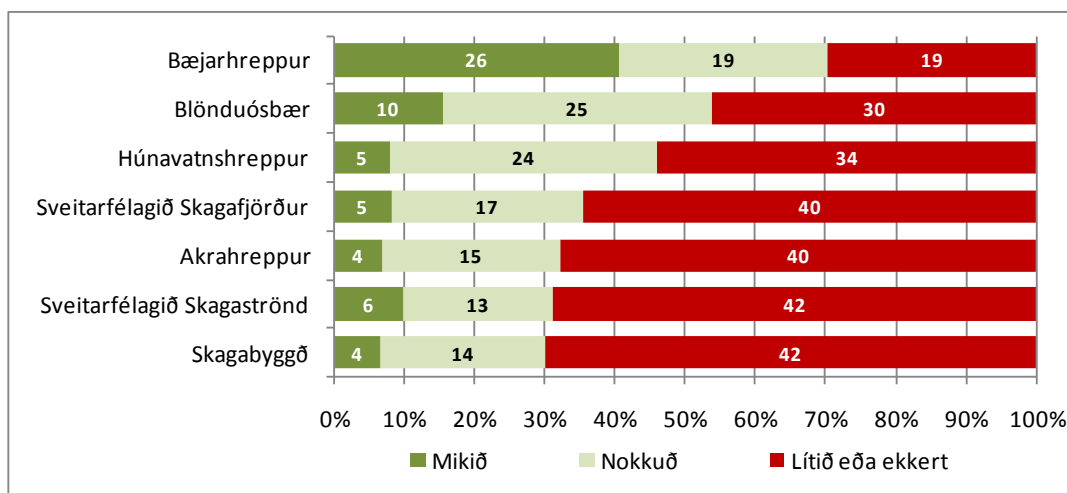
Þátttakendur búsettir í Húnavatnshreppi töldu sig eiga mest sameiginlegt með íbúum Blönduósbæjar og Húnaþings vestra. Einnig voru þó nokkrir sem töldu sig eiga ýmislegt sameiginlegt með íbúum Skagabyggðar og Sveitarfélagsins Skagafjarðar.



Mynd 20. Afstaða íbúa Húnavatnshrepps til þess hversu mikið eða lítið þeir eiga sameiginlegt með íbúum annarra sveitarfélaga á starfssvæði SSNV.

**Húnaþing vestra:**

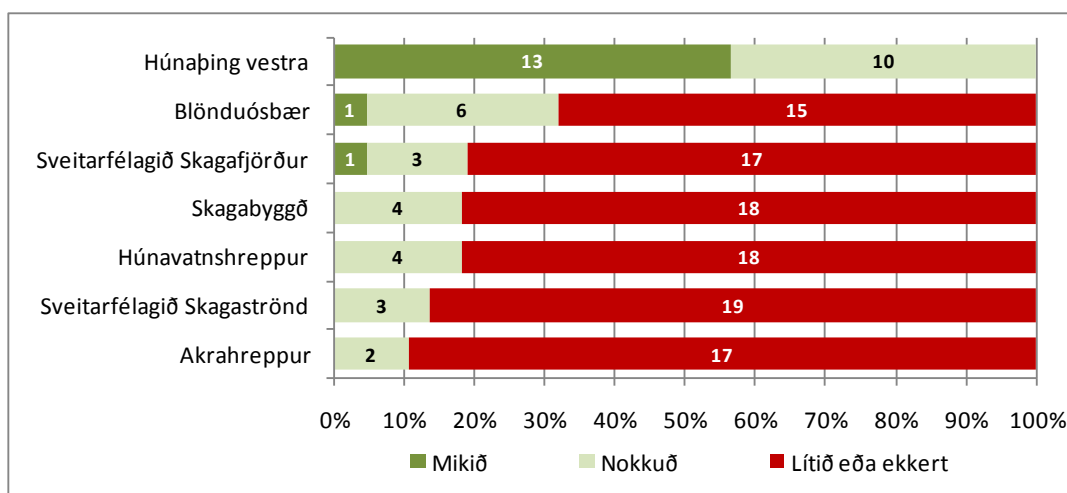
Þátttakendur búsettir í Húnaþingi vestra töldu sig eiga mest sameiginlegt með íbúum Bæjarhrepps. Einnig voru þó nokkrir sem töldu sig eiga ýmislegt sameiginlegt með íbúum Blönduósbæjar og Húnavatnshrepps.



Mynd 21. Afstaða íbúa Húnaþings vestra til þess hversu mikið eða lítið þeir eiga sameiginlegt með íbúum annarra sveitarfélaga á starfssvæði SSNV.

**Bæjarhreppur:**

Þátttakendur búsettir í Bæjarhreppi töldu sig eiga mest sameiginlegt með íbúum Húnaþings vestra en allir sem svöruðu spurningunni töldu sig eiga mikið eða nokkuð sameiginlegt með þeim.



Mynd 22. Afstaða íbúa Bæjarhrepps til þess hversu mikið eða lítið þeir eiga sameiginlegt með íbúum annarra sveitarfélaga á starfssvæði SSNV.

**3.3 Viðhorf til þjónustu sveitarfélaganna**

Tíu spurningar koma inn á þjónustu sveitarfélaga. (1) Þegar á heildina er lítið, hversu ánægð(ur) eða óánægð(ur) ert þú með þjónustu þíns sveitarfélags í félagsþjónustu, heilbrigðismálum, málefnum fatlaðra, grunnskólum, leikskólum, menningarmálum, æskulýðs- og tómstundamálum, brunamálum og almannavörnum, fráveitumálum, sorphirðu og sorpeyðingu, hitaveitu, vatnsveitu, byggingareftirliti, skipulagsmálum, umferðar- og samgöngumálum, atvinnumálum og almennri afgreiðslu erinda? (2) Ef

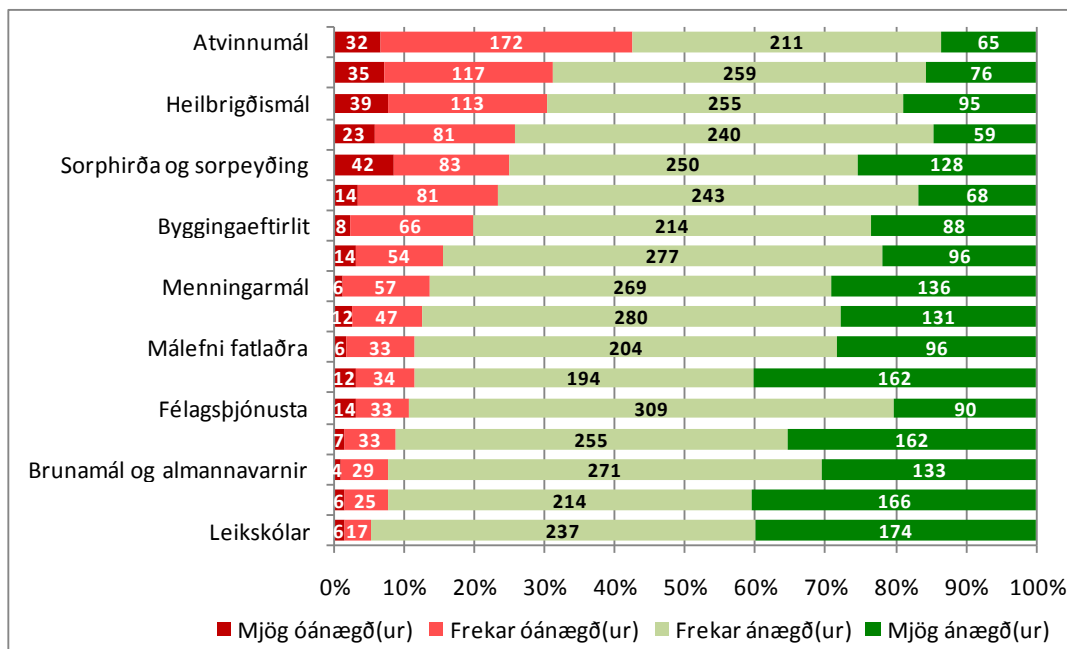
Þú lítur til síðustu 12 mánaða, hvað hefur þú farið oft á skrifstofu/ráðhús þíns sveitarfélags til þess að sækja þangað þjónustu eða upplýsingar? (3) Hvaða þjónusta eða upplýsingar er það helst sem þú sækir á skrifstofu/ráðhús sveitarfélagsins? (4) Hver telur þú að sé ásættanlegur hámarks aksturstími í mínútum fyrir þig til skrifstofu/ráðhúss sveitarfélagsins til þess að sækja þangað þjónustu eða upplýsingar? (5) Ef þú lítur til síðustu 12 mánaða, hversu oft hefur þú notað vefsíðu þíns sveitarfélags til þess að sækja þjónustu eða upplýsingar? (6) Hvaða þjónusta eða upplýsingar er það helst sem þú sækir á vefsíðuna? (7) Þegar þú hugsar til þinna aðstæðna og þess sveitarfélags sem þú býrð í, hversu mikilvægt er annars vegar að þjónustuframboð sveitarfélagsins henti þér og þinni fjölskyldu og hins vegar umfang skatta og gjaldtöku fyrir þjónustu? (8) Í hversu miklum mæli nýtir þú þér þjónustu annarra sveitarfélaga á Norðurlandi vestra? (9) Til hvaða sveitarfélags, annars en þíns eigins, sækir þú slíka þjónustu mest? (10) Hvaða þjónustu er oftast um að ræða sem þú sækir til annars sveitarfélags en þíns?

### 3.3.1 Þegar á heildina er litið, hversu ánægð(ur) eða óánægð(ur) ert þú með þjónustu þíns sveitarfélags í ýmsum málaflokkum

Spurt var um eftirfarandi málaflokka; félagsþjónustu, heilbrigðismál, málefni fatlaðra, grunnskóla, leikskóla, menningarmál, æskulýðs- og tómstundamál, brunamál og almannavarnir, fráveitumál, sorphirðu og sorpeyðingu, hitaveitu, vatnsveitu, byggingareftirlit, skipulagsmál, umferðar- og samgöngumál, atvinnumál og almenna afgreiðslu erinda.

Almennt má segja að íbúar sveitarfélaganna voru ánægðir með þjónustu síns sveitarfélags í þeim málaflokkum sem spurt var um ef frá eru talin atvinnumálin en það er sá málaflokkur sem þátttakendur voru síst ánægðir með. Einnig voru þátttakendur ekki eins ánægðir með umferðar- og samgöngumál, heilbrigðismál, almenna afgreiðslu erinda, sorphirðu og sorpeyðingu og skipulagsmál og aðra málaflokka. Mesta ánægjan var með leikskólann, vatnsveituna og hitaveituna. Nokkuð mikil ánægja var einnig með grunnskólann.

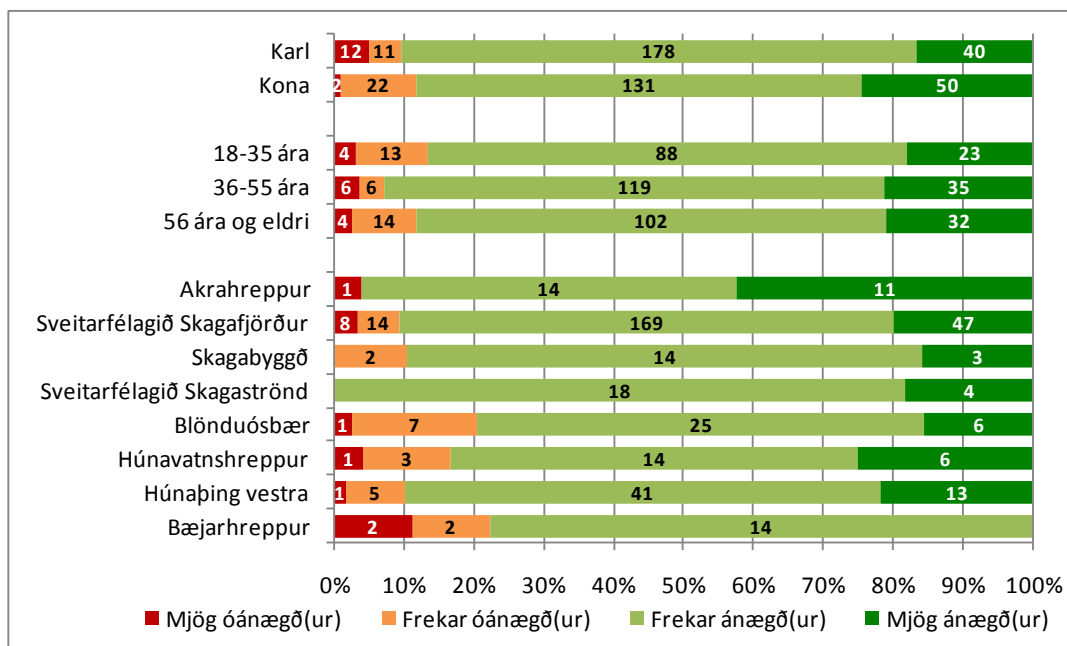
Ef horft er til þeirra sem svara því til að þeir séu mjög óánægðir með ákveðinn málaflokk má sjá að flestir voru mjög óánægðir með sorphirðu og sorpeyðingu, heilbrigðismál, umferðar- og samgöngumál og atvinnumál. Sjá nánar á mynd 23. Umfjöllun um hvern málaflokk fyrir sig er hér aftar.



Mynd 23. Þegar á heildina er litið, hversu ánægð(ur) eða óánægð(ur) ert þú með ýmsa þjónustu þíns sveitarfélags?

**Félagsþjónusta:**

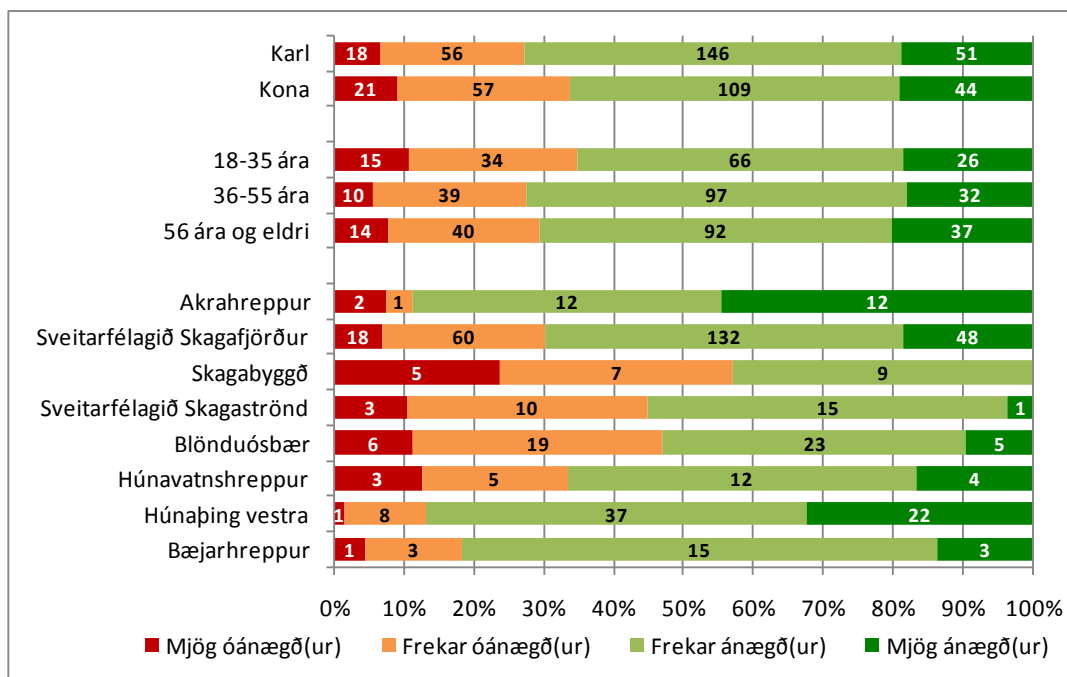
Segja má að almennt séð voru þátttakendur frekar ánægðir með félagsþjónustuna í sínu sveitarfélagi. Ekki kom fram marktækur munur eftir þeim bakgrunnspáttum sem til skoðunar voru. Þó má sjá að íbúar í Bæjarhreppi, Blönduósbæ og Húnavatnshreppi voru óánægðari með félagsþjónustuna en íbúar í öðrum sveitarfélögum.



Mynd 24. Þegar á heildina er litið, hversu ánægð(ur) eða óánægð(ur) ert þú með félagsþjónustu þíns sveitarfélags, greint eftir kyni, aldri og búsetu.

**Heilbrigðismál:**

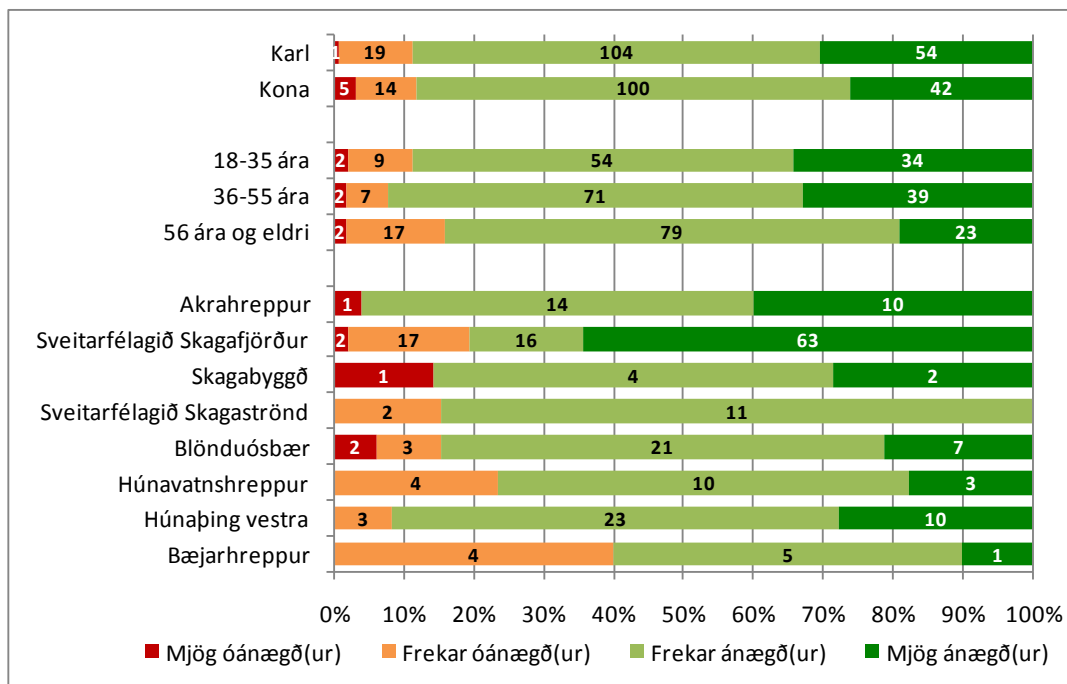
Hvað heilbrigðismál varðar þá kom ekki fram marktækur munur eftir þeim bakgrunnspáttum sem til skoðunar voru. Samt má sjá að íbúar í Akrahreppi, Húnaþingi vestra og Bæjarhreppi voru ánægðari með heilbrigðismál en íbúar í öðrum sveitarfélögum. Einnig má sjá að íbúar í Skagabyggð, Sveitarfélaginu Skagaströnd og í Blönduós bæ voru í meira mæli óánægðir en íbúar í öðrum sveitarfélögum.



Mynd 25. Þegar á heildina er litið, hversu ánægð(ur) eða óánægð(ur) ert þú með heilbrigðismál þíns sveitarfélags, greint eftir kyni, aldri og búsetu.

**Málefni fatlaðra:**

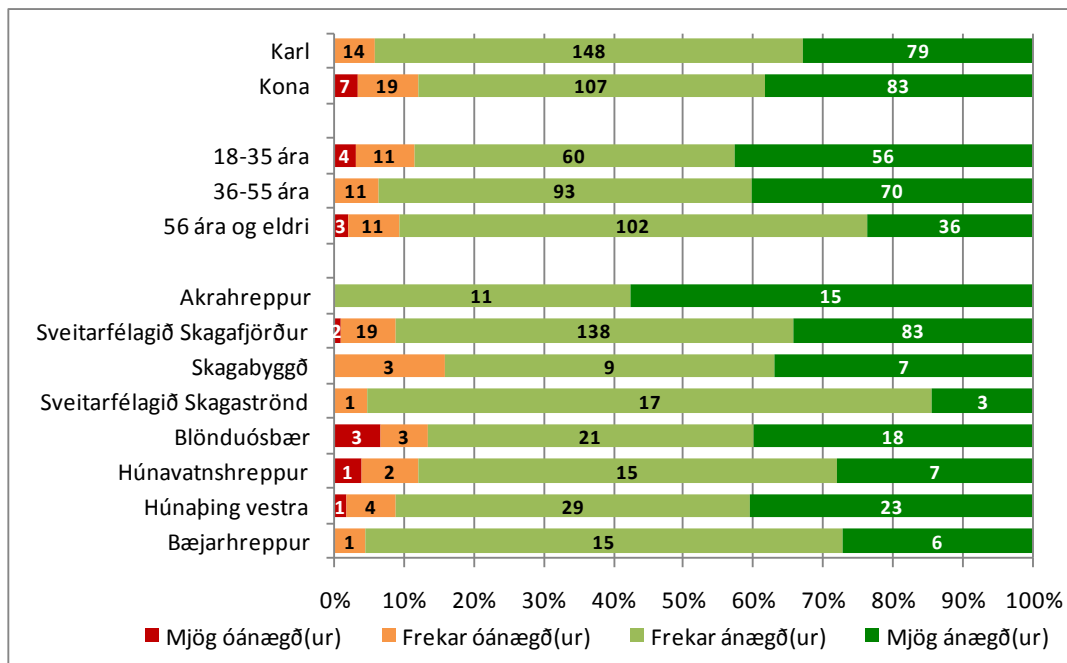
Hvað málefni fatlaðra varðar þá kom ekki fram marktækur munur eftir þeim bakgrunnspáttum sem til skoðunar voru og kann ástæðan að vera sú að málaflokkurinn er samstarfsverkefni innan SSNV. Þó má sjá að íbúar í elsta aldurshópnum voru ekki eins ánægðir með þann málaflokk og íbúar í hinum tveimur aldurshópnum. Einnig má sjá að íbúar í Sveitarfélaginu Skagaströnd og Sveitarfélaginu Skagafirði voru hvað ánægðastir með málefni fatlaðra en íbúar í Bæjarhreppi óánægðastir.



Mynd 26. Þegar á heildina er litið, hversu ánægð(ur) eða óánægð(ur) ert þú með málefni fatlaðra í þínu sveitarfélagi, greint eftir kyni, aldri og búsetu.

**Grunnskólar:**

Almennt má segja að íbúar allra sveitarfélaga voru ánægðir með grunnskólann. Ekki kom fram marktækur munur eftir þeim bakgrunnspáttum sem til skoðunar voru. Þó má sjá að íbúar í Akrahreppi voru mun ánægðari með grunnskólann en íbúar í öðrum sveitarfélögum.

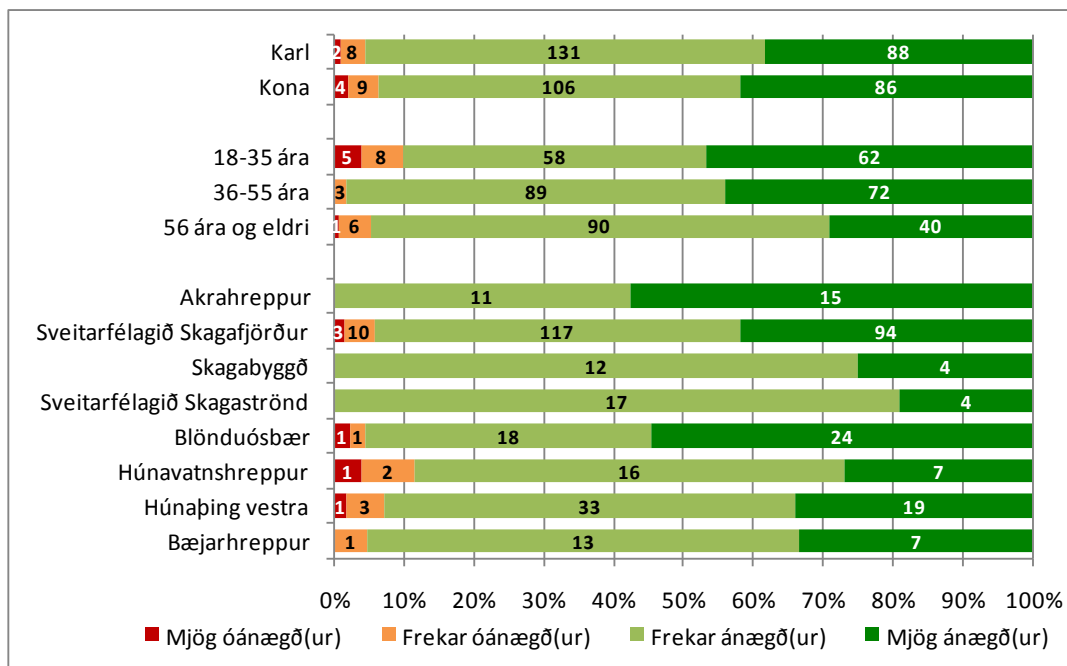


Mynd 27. Þegar á heildina er litið, hversu ánægð(ur) eða óánægð(ur) ert þú með grunnskólann í þínu sveitarfélagi, greint eftir kyni, aldri og búsetu.



**Leikskólar:**

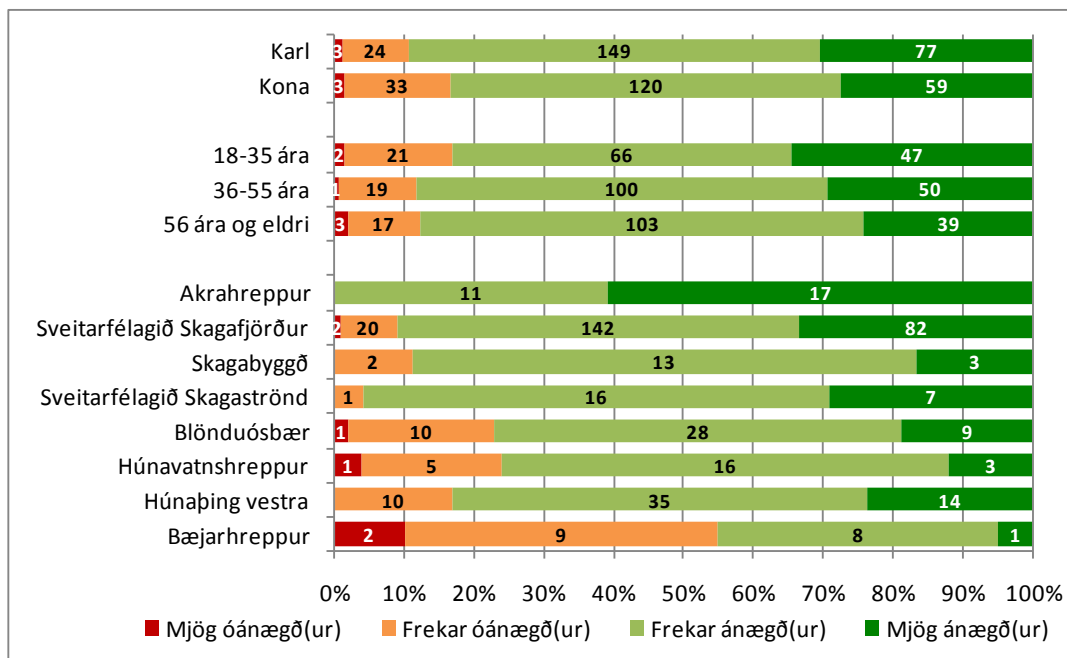
Almennt má segja að íbúar allra sveitarfélaga eru ánægðir með leikskólana. Ekki kom fram marktækur munur eftir þeim bakgrunnspáttum sem til skoðunar voru. Þó má sjá að íbúar í Akrahreppi og Blönduósbæ voru í meira mæli mjög ánægðir með leikskólann en íbúar í öðrum sveitarfélögum.



Mynd 28. Þegar á heildina er litið, hversu ánægð(ur) eða óánægð(ur) ert þú með leikskólann í þínu sveitarfélagi, greint eftir kyni, aldri og búsetu.

**Menningarmál:**

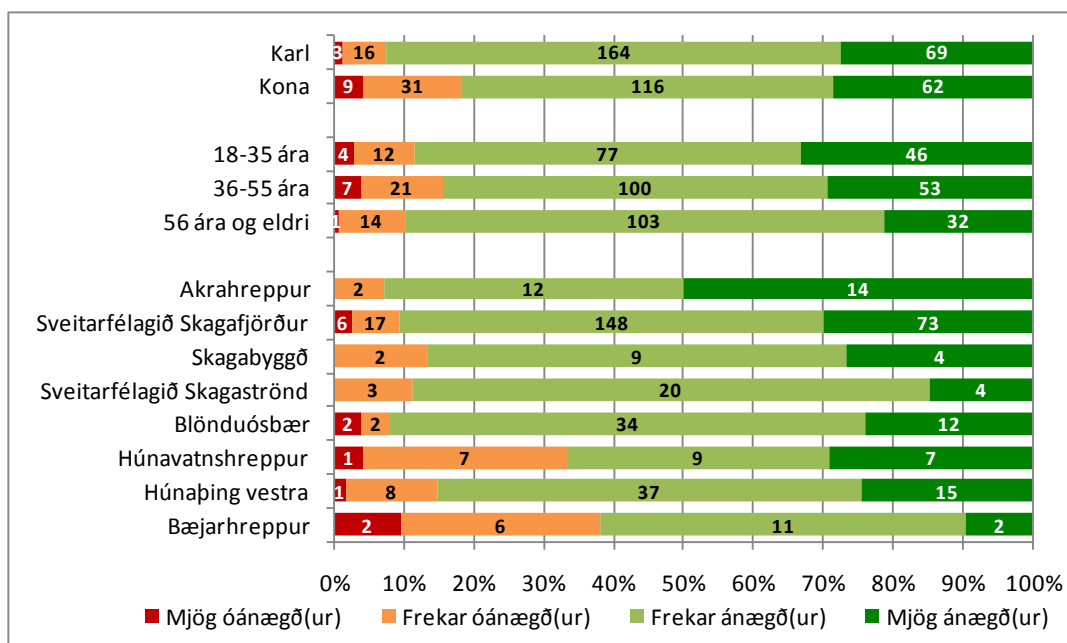
Almennt má segja að íbúar allra sveitarfélaga voru nokkuð ánægðir með menningarmál. Ekki kom fram marktækur munur eftir þeim bakgrunnspáttum sem til skoðunar voru. Sjá má að íbúar í Akrahreppi voru hvað ánægðastir með menningarmálin en íbúar í Bæjarhreppi óánægðastir.



Mynd 29. Þegar á heildina er litið, hversu ánægð(ur) eða óánægð(ur) ert þú með menningarmál í þínu sveitarfélagi, greint eftir kyni, aldri og búsetu.

**Æskulýðs- og íþróttamál:**

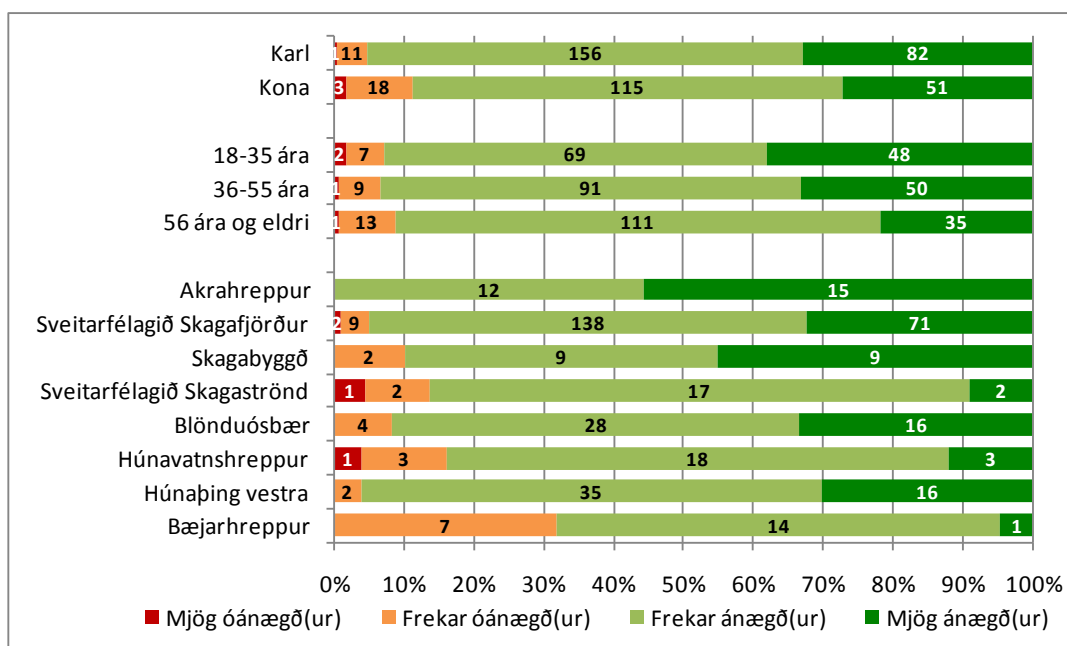
Almennt má segja að íbúar allra sveitarfélaga voru nokkuð ánægðir með æskulýðs- og íþróttamálin. Ekki kom fram marktækur munur eftir þeim bakgrunnspáttum sem til skoðunar voru. Sjá má að íbúar í Akrahreppi voru hvað ánægðastir með æskulýðs- og íþróttamálin en íbúar Bæjarhrepps og Húnavatnshrepps óánægðari en íbúar annarra sveitarfélaga.



Mynd 30. Þegar á heildina er litið, hversu ánægð(ur) eða óánægð(ur) ert þú með æskulýðs- og íþróttamál í þínu sveitarfélagi, greint eftir kyni, aldri og búsetu.

**Brunamál og almannavarnir:**

Almennt má segja að íbúar allra sveitarfélaga voru nokkuð ánægðir með brunamál og almannavarnir í sínu sveitarfélagi. Fram komu tengsl milli aldurs<sup>3</sup> og afstöðu til brunamála og almannavarna. Hærri aldur þýðir í rauninni lægra hlutfall sem var mjög ánægt með brunamál og almannavarnir. Einnig má sjá að íbúar í Akrahreppi og Skagabyggð voru í meira mæli mjög ánægðir en íbúar í öðrum sveitarfélögum og íbúar í Bæjarhreppi voru í meira mæli frekar óánægðir með bruna- og almannavarnir en íbúar í öðrum sveitarfélögum þó munurinn hafi ekki verið marktækur.



Mynd 31. Þegar á heildina er litið, hversu ánægð(ur) eða óánægð(ur) ert þú með brunamál og almannavarnir í þínu sveitarfélagi, greint eftir kyni, aldri og búsetu.

**Fráveitumál:**

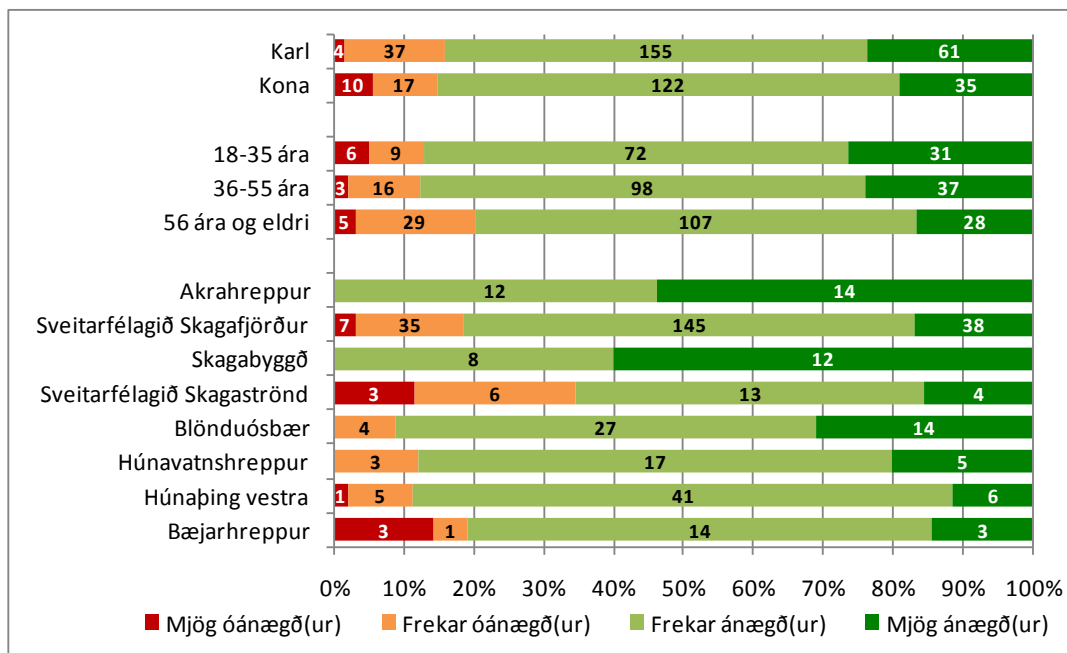
Almennt má segja að íbúar allra sveitarfélaga voru nokkuð ánægðir með fráveitumál í sínu sveitarfélagi þó síst íbúar í Sveitarfélaginu Skagaströnd. Fram komu tengsl milli kyns<sup>4</sup>, aldurs<sup>5</sup> og búsetu<sup>6</sup> og afstöðu til fráveitumála. Konur voru ekki eins ánægðar og karlar með fráveitumálin. Hærri aldur þýðir lægra hlutfall sem var mjög ánægt með fráveitumálin. Hærra hlutfall íbúa í Skagabyggð, Akrahreppi og Blönduósbæ en hlutfall íbúa í öðrum sveitarfélögum var mjög ánægt með fráveitumálin og mun hærra hlutfall íbúa í Sveitarfélaginu Skagaströnd var óánægt með fráveitumálin.

<sup>3</sup> Aldur: Tau-c=-,08;α=,034

<sup>4</sup> Kyn: Tau-c=,12;α=,008

<sup>5</sup> Aldur: Tau-c=-,13;α=,000

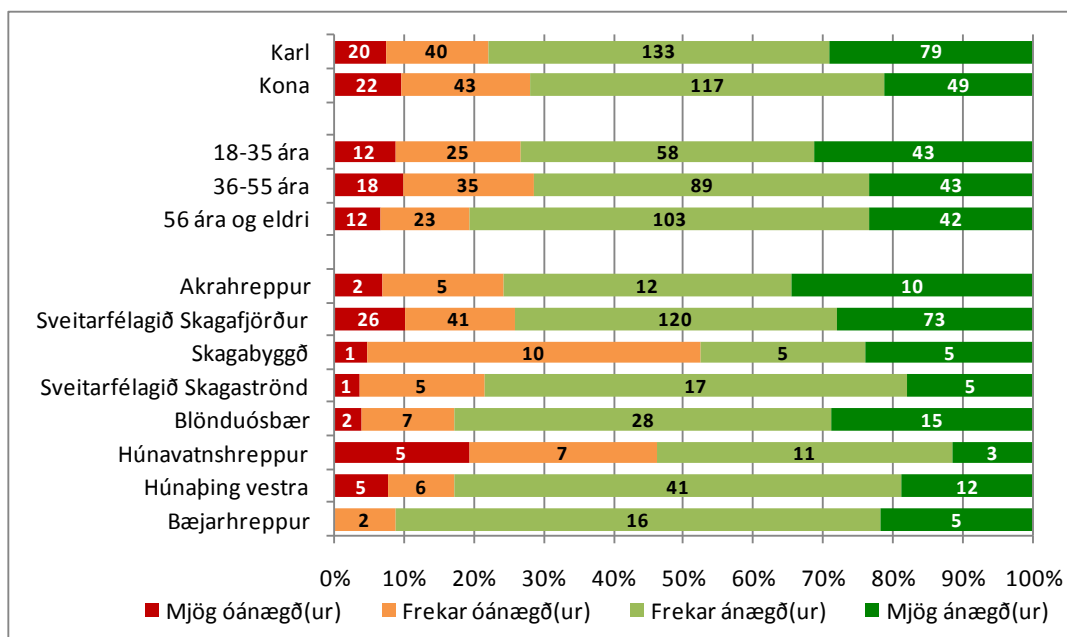
<sup>6</sup> Búseta: Tau-c=-,10;α=,002



Mynd 32. Þegar á heildina er litið, hversu ánægð(ur) eða óánægð(ur) ert þú með fráveitumál í þínu sveitarfélagi, greint eftir kyni, aldri og búsetu.

**Sorphirða og sorpeyðing:**

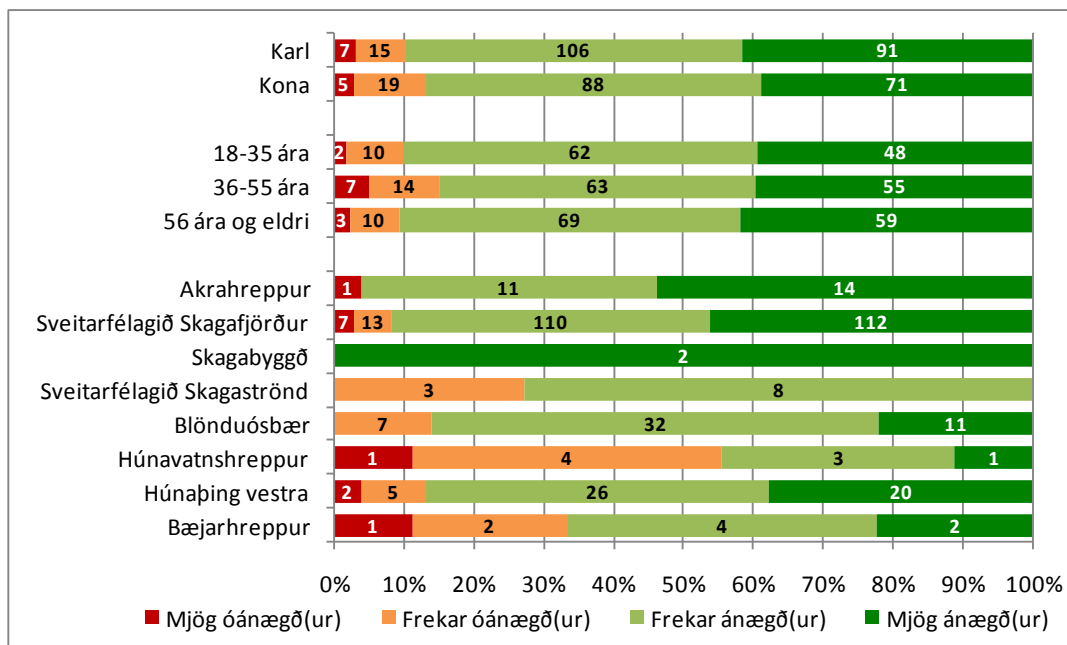
Skiptar skoðanir voru meðal íbúa sveitarfélaganna um ánægju eða óánægju með sorphirðu og sorpeyðingu. Þó kom ekki fram marktækur munur eftir þeim bakgrunnspáttum sem til skoðunar voru. Samt má sjá að konur voru nokkuð óánægðari en karlar og íbúar í Skagabyggð og Húnavatnshreppi voru óánægðari en íbúar í öðrum sveitarfélögum þó munurinn hafi ekki reynst marktækur.



Mynd 33. Þegar á heildina er litið, hversu ánægð(ur) eða óánægð(ur) ert þú með sorphirðu og sorpeyðingu í þínu sveitarfélagi, greint eftir kyni, aldri og búsetu.

**Hitaveita:**

Almennt má segja að íbúar voru ánægðir með hitaveituna í sínu sveitarfélagi (þar sem hún er). Ekki kom fram marktækur munur eftir þeim bakgrunnspáttum sem til skoðunar voru. Þó má sjá að íbúar í Akrahreppi og Sveitarfélaginu Skagafirði voru ánægðari með hitaveituna en íbúar í öðrum sveitarfélögum. Einnig má sjá að íbúar í Húnavatnshreppi, Bæjarhreppi og Sveitarfélaginu Skagaströnd voru óánægðari en íbúar í öðrum sveitarfélögum með hitaveituna þó munurinn hafi ekki reynt marktækur.

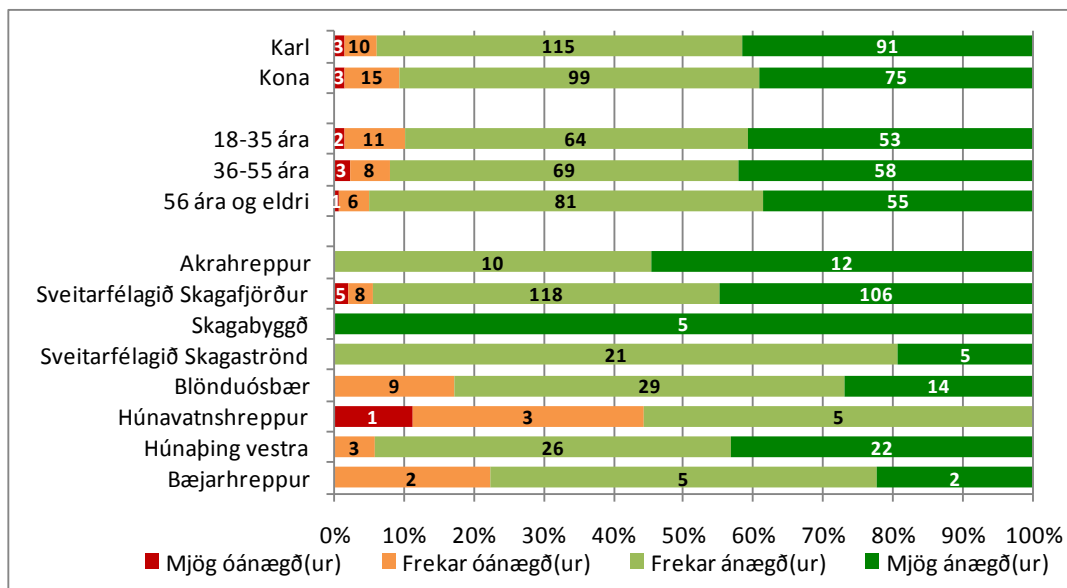


Mynd 34. Þegar á heildina er litið, hversu ánægð(ur) eða óánægð(ur) ert þú með hitaveituna í þínu sveitarfélagi, greint eftir kyni, aldri og búsetu.

**Vatnsveita:**

Almennt má segja að íbúar séu ánægðir með vatnsveituna í sínu sveitarfélagi. Fram kom hjá mörgum þeirra að þeir væru með sína eigin vatnsveitu og eflaust hefur það áhrif á viðhorf til þessa málaflokks. Fram komu tengsl milli búsetu<sup>7</sup> og viðhorfs til vatnsveitu en ekki annarra bakgrunnsbreyta. Allir þátttakendur í könnuninni sem búsettir eru í Akrahreppi, Skagabyggð og Sveitarfélaginu Skagaströnd voru ánægðir með vatnsveituna. Aðallega eru það íbúar í Húnavatnshreppi sem voru óánægðir með vatnsveituna.

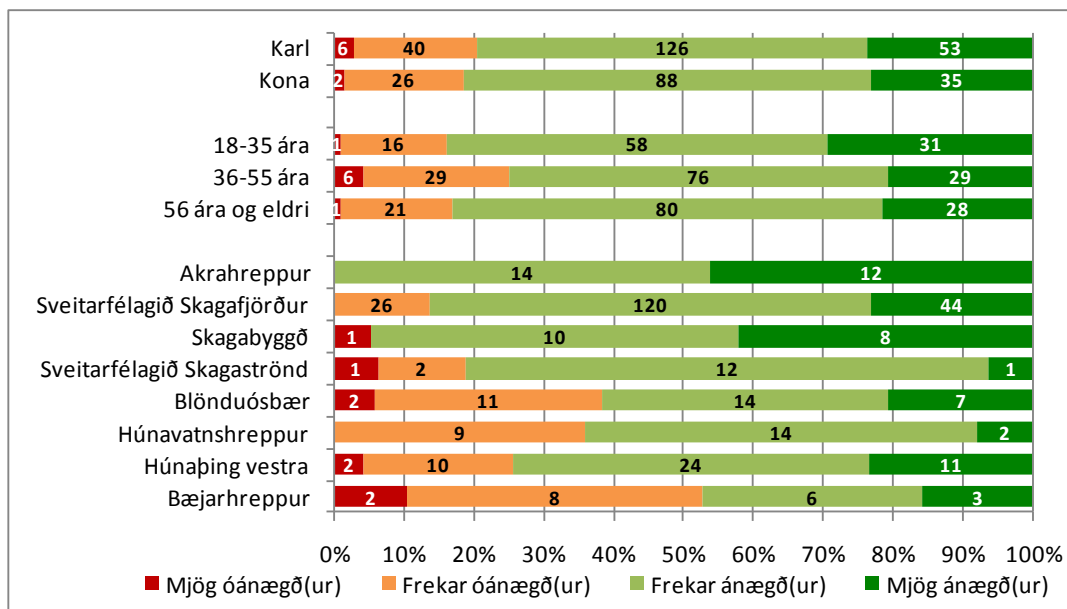
<sup>7</sup> Búseta: Tau-c=-,09;α=,008



Mynd 35. Þegar á heildina er litið, hversu ánægð(ur) eða óánægð(ur) ert þú með vatnsveituna í þínu sveitarfélagi, greint eftir kyni, aldri og búsetu.

**Byggingareftirlit:**

Almennt má segja að íbúar voru ánægðir með byggingareftirlitið í sínu sveitarfélagi. Fram komu tengsl milli kyns<sup>8</sup> og viðhorfs til þess en hlutfallslega fleiri karlar en konur voru óánægðir með byggingareftirlitið. Jafnframt má sjá að íbúar í Akrahreppi voru ánægðari með byggingareftirlitið en íbúar í öðrum sveitarfélögum og íbúar í Bæjarhreppi voru óánægðari með byggingareftirlitið en íbúar í öðrum sveitarfélögum.

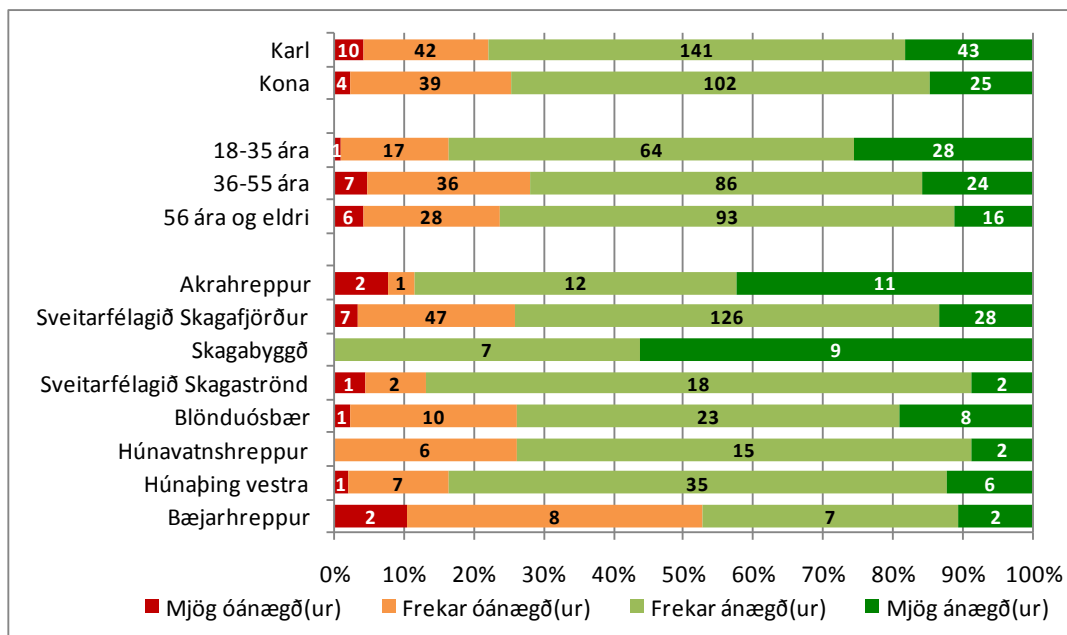


Mynd 36. Þegar á heildina er litið, hversu ánægð(ur) eða óánægð(ur) ert þú með byggingareftirlitið í þínu sveitarfélagi, greint eftir kyni, aldri og búsetu.

<sup>8</sup> Kyn: Tau-c=,18;α=,000

**Skipulagsmál:**

Almennt má segja að íbúar voru nokkuð ánægðir með skipulagsmál í sínu sveitarfélagi. Fram komu tengsl milli kyns<sup>9</sup> og viðhorfs til þess en hlutfallslega fleiri konur en karlar voru óánægðar með skipulagsmálin. Jafnframt má sjá að íbúar í Skagabyggð voru ánægðari með skipulagsmálin en íbúar í öðrum sveitarfélögum og íbúar í Bæjarhreppi voru óánægðari en íbúar í öðrum sveitarfélögum með skipulagsmálin.

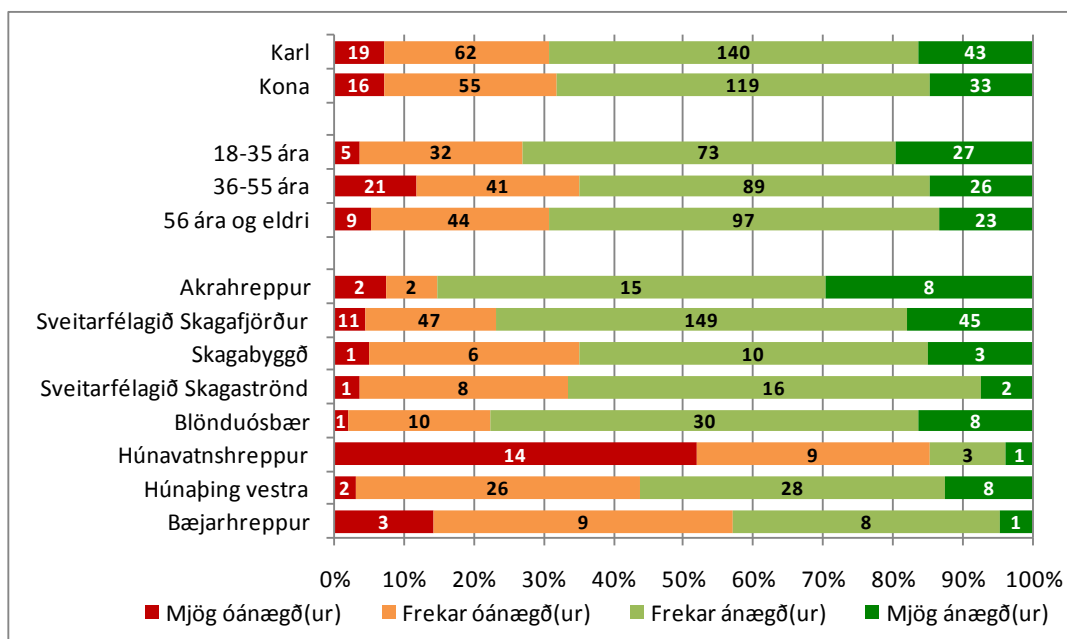


Mynd 37. Þegar á heildina er litið, hversu ánægð(ur) eða óánægð(ur) ert þú með skipulagsmálin í þínu sveitarfélagi, greint eftir kyni, aldri og búsetu.

**Umferðar- og samgöngumál:**

Skiptar skoðanir voru meðal íbúa sveitarfélaganna um ánægju eða óánægju með umferðar- og samgöngumál í sveitarfélaginu. Þó kom ekki fram marktækur munur eftir þeim bakgrunnspáttum sem til skoðunar voru. Samt má sjá að íbúar í Húnavatnshreppi voru mun óánægðari en íbúar annarra sveitarfélaga með umferðar- og samgöngumál í sínu sveitarfélagi. Einnig voru íbúar í Bæjarhreppi, Húnaþingi vestra, Skagabyggð og Sveitarfélaginu Skagaströnd nokkuð óánægðir með umferðar- og samgöngumálin. Íbúar í Akrahreppi, Sveitarfélaginu Skagafirði og Blönduósþéttbæ voru ánægðari en íbúar annarra sveitarfélaga með umferðar- og samgöngumál í sínu sveitarfélagi.

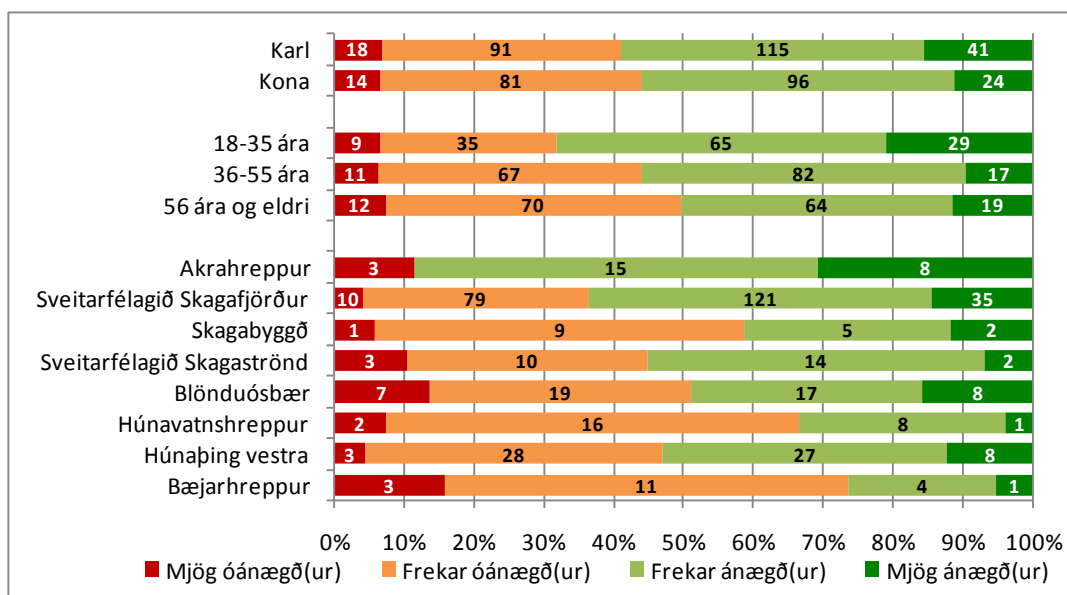
<sup>9</sup> Kyn: Tau-c=,11;α=.022



Mynd 38. Þegar á heildina er litið, hversu ánægð(ur) eða óánægð(ur) ert þú með umferðar- og samgöngumál í þínu sveitarfélagi, greint eftir kyni, aldri og búsetu.

**Atvinnumál:**

Skiptar skoðanir voru meðal íbúa sveitarfélaganna um atvinnumál í sveitarfélaginu. Þó kom ekki fram marktækur munur eftir þeim bakgrunnspáttum sem til skoðunar voru. Sjá má að hærri aldur þýðir í raun meiri óánægju með atvinnumálin þó munurinn hafi ekki verið marktækur. Einnig má sjá að íbúar í Akrahreppi voru ánægðari en íbúar annarra sveitarfélaga með atvinnumálin. Íbúar í Bæjarhreppi, Húnavatnshreppi og Skagabyggð voru nokkuð óánægðari en íbúar annarra sveitarfélaga með atvinnumálin.

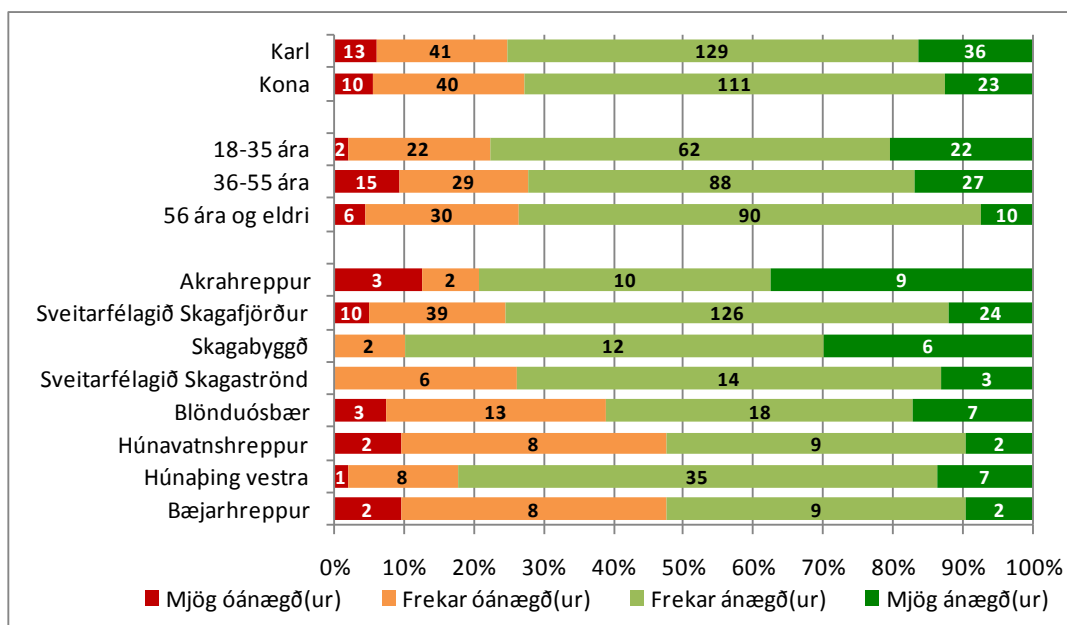


Mynd 39. Þegar á heildina er litið, hversu ánægð(ur) eða óánægð(ur) ert þú með atvinnumál í þínu sveitarfélagi, greint eftir kyni, aldri og búsetu.



**Almenn afgreiðsla erinda:**

Almennt voru íbúar sveitarfélaganna nokkuð ánægðir með almenna afgreiðslu erinda í sveitarstjórn. Ekki kom fram marktækur munur eftir þeim bakgrunnspáttum sem til skoðunar voru. Þó má sjá að íbúar í Bæjarhreppi, Húnavatnshreppi og Blönduósbæ voru óánægðari en íbúar annarra sveitarfélaga með almenna afgreiðslu erinda þó munurinn hafi ekki verið marktækur.



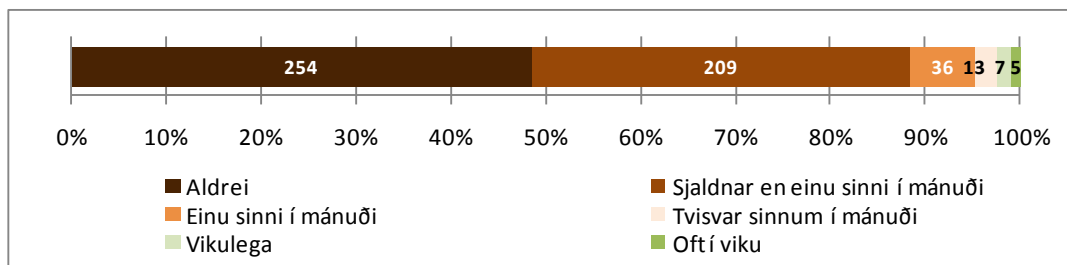
Mynd 40. Þegar á heildina er litið, hversu ánægð(ur) eða óánægð(ur) ert þú með almenna afgreiðslu erinda í þínu sveitarfélagi, greint eftir kyni, aldri og búsetu.

**3.3.2 Ef þú lítur til síðustu 12 mánaða, hvað hefur þú farið oft á skrifstofu/ráðhús þíns sveitarfélags til þess að sækja þangað þjónustu eða upplýsingar?**

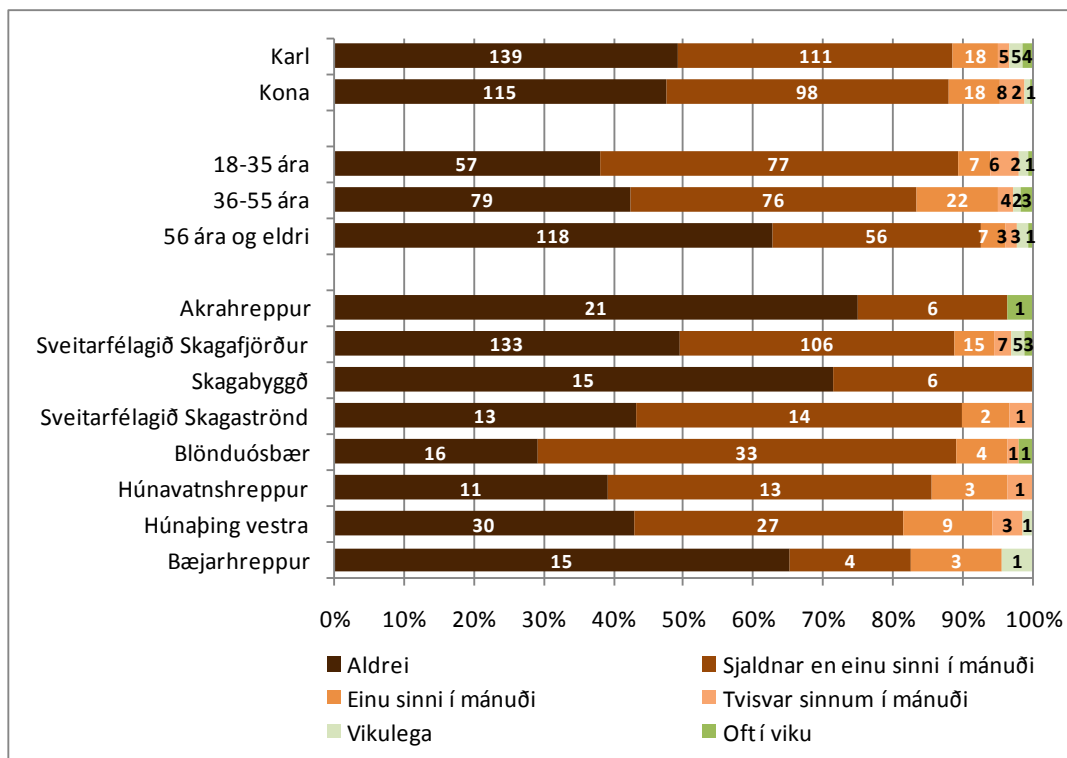
Nærri helmingur þátttakenda hefur aldrei farið á skrifstofu/ráðhús sveitarfélagsins á síðustu tólf mánuðum eða 48,5% þátttakenda og önnur 40% hefur farið sjaldnar en einu sinni í mánuði á þessu tímabili.

Fram komu tengsl milli aldurs<sup>10</sup> og þess hversu oft viðkomandi hafði farið á skrifstofu/ráðhús sveitarfélagsins á síðastliðnum tólf mánuðum. Hærrí aldur þýðir hærra hlutfall sem hafði aldrei farið á skrifstofuna/ráðhúsið og þátttakendur á aldrinum 36-55 ára höfðu í meira mæli en aðrir farið á skrifstofuna einu sinni í mánuði eða oftar. Ekki kom fram munur eftir öðrum bakgrunnbreytum sem til skoðunar voru.

<sup>10</sup> Kyn: Tau-c=-,16;α=,000



Mynd 41. Ef þú lítur til síðustu 12 mánaða, hvað hefur þú farið oft á skrifstofu/ráðhús þíns sveitarfélags til þess að sækja þangað þjónustu eða upplýsingar?



Mynd 42. Ef þú lítur til síðustu 12 mánaða, hvað hefur þú farið oft á skrifstofu/ráðhús þíns sveitarfélags til þess að sækja þangað þjónustu eða upplýsingar, greint eftir kyni, aldri og búsetu.

### 3.3.3 Hvaða þjónustu eða upplýsingar er það helst sem þú sækir þangað?

Flestir fóru á skrifstofu/ráðhús sveitarfélagsins til þess að sækja þangað almennar upplýsingar og eyðublöð. Einnig voru margir sem áttu erindi vegna bygginga- og skipulagsmála. Þó nokkrir nefndu ýmis félagsmál eins og húsaleigubætur, styrki ýmiss konar og félagslega aðstoð.

Í mörgum tilvikum var um að ræða persónulega þjónustu sem viðkomandi annað hvort vildi ekki nefna hvað væri eða að það var sértækt tilefni sem gerðist einu sinni.

3.3.4 *Hver telur þú að sé ásættanlegur hámarks aksturstími í mínútum fyrir þig til skrifstofu/ráðhúss sveitarfélagsins til þess að sækja þangað þjónustu eða upplýsingar?*

Mjög misjafnt var hvað þátttakendur töldu vera ásættanlegan aksturstíma til skrifstofu/ráðhúss sveitarfélagsins. Nefnt var frá einni mínútu og upp í tvær klukkustundir. Ásættanlegur meðalaksturstími var 23 mínútur og miðgildi svara var 20 mínútur.

Ásættanlegur meðalaksturstími var lægri hjá konum en körlum eða 25 mínútur meðal karla en 22 mínútur meðal kvenna. Jafnframt má sjá að ásættanlegur meðalaksturstími var lægri hjá yngsta aldurshópnum en hjá hinum tveimur aldurshópnum eða 20 mínútur hjá þátttakendum á aldrinum 18-35 ára en 25 mínútur hjá þeim sem voru eldri en 35 ára.

Sé horft á ásættanlegan meðalaksturstíma eftir búsetu þátttakenda þá má sjá að hjá íbúum í Sveitarfélaginu Skagaströnd var hann stystur, 14 mínútur að meðaltali, en lengstur hjá íbúum í Skagabyggð eða 35 mínútur að meðaltali.

Tafla 2. Ásættanlegur aksturstími til skrifstofu/ráðhúss sveitarfélagsins.

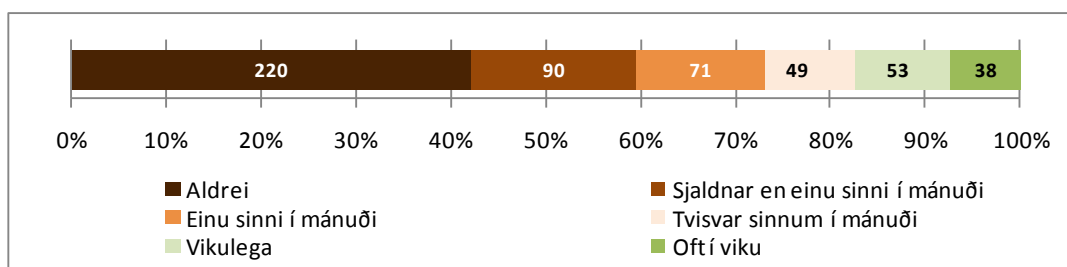
Sveitarfélög	Ásættanlegur meðal aksturstími í mínútum
Akrahreppur	24 mínútur
Blönduósbær	19 mínútur
Bæjarhreppur	34 mínútur
Húnavatnshreppur	26 mínútur
Húnaþing vestra	29 mínútur
Skagabyggð	35 mínútur
Sveitarfélagið Skagafjörður	22 mínútur
Sveitarfélagið Skagaströnd	14 mínútur
Meðal aksturstími	23 mínútur

3.3.5 *Ef þú lítur til síðustu 12 mánaða, hvað hefur þú notað vefsíðu þíns sveitarfélags oft til þess að sækja þangað þjónustu eða upplýsingar?*

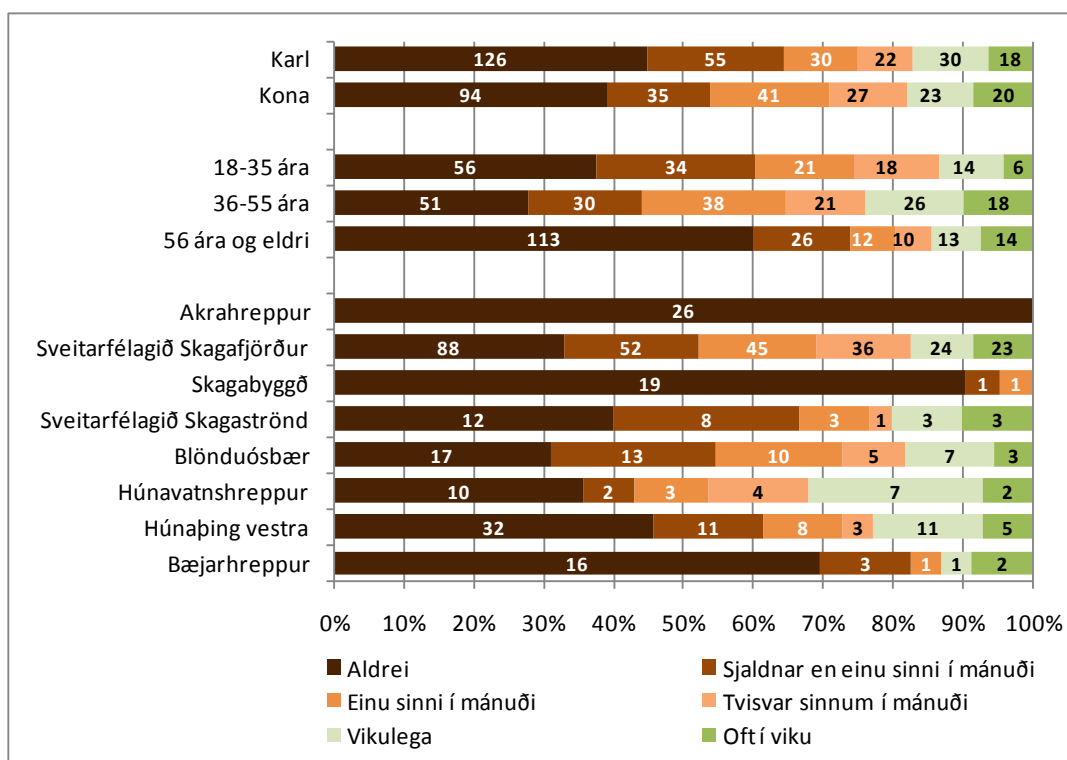
Fram kom í tali sumra þátttakenda að þeirra sveitarfélag hafi ekki heimasíðu en það ber að huga að því þegar svör eru skoðuð eftir búsetu.

Rétt innan við helmingur þátttakenda hafði aldrei notað vefsíðu sveitarfélagsins á síðustu tólf mánuðum eða 42% þátttakenda og önnur 17% höfðu notað hana sjaldnar en einu sinni í mánuði á þessu tímabili.

Fram komu tengsl milli aldurs<sup>11</sup> og búsetu<sup>12</sup> og þess hversu oft viðkomandi hafði notað heimasíðu sveitarfélagsins á síðastliðnum tólf mánuðum. Þátttakendur eldri en 55 ára höfðu í meira mæli en aðrir aldrei notað vefsíðu síns sveitarfélags. Íbúar í Húnavatnshreppi notuðu hlutfallslega oftast heimasíðu síns sveitarfélags til þess að sækja þangað þjónustu eða upplýsingar og svo íbúar í Húnaþingi vestra.



Mynd 43. Ef þú lítur til síðustu 12 mánaða, hvað hefur þú oft notað vefsíðu þíns sveitarfélags til þess að sækja þangað þjónustu eða upplýsingar?



Mynd 44. Ef þú lítur til síðustu 12 mánaða, hvað hefur þú oft notað vefsíðu þíns sveitarfélags til þess að sækja þangað þjónustu eða upplýsingar, greint eftir kyni, aldri og búsetu.

<sup>11</sup> Kyn: Tau-c=-,13;α=,001

<sup>12</sup> Búseta: Tau-c=,1;α=,000

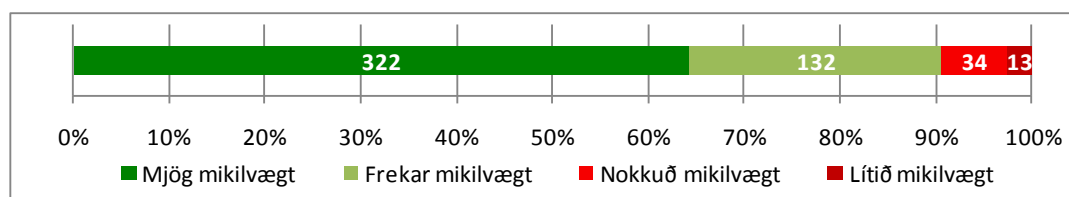
3.3.6 *Hvaða þjónusta eða upplýsingar er það helst sem þú sækir á vefsíðuna?*

Flestir notuðu heimasíðu sveitarfélagsins til þess að sækja þangað almennar upplýsingar s.s. upplýsingar um opnunartíma, gjaldskrár, fréttir, viðburði og tilkynningar. Einnig voru mjög margir sem notuðu vefinn til að skoða fundargerðir sveitastjórnar og nefnda sveitarfélagsins. Þó nokkrir nefndu upplýsingar um skólamál, bæði grunnskóla og leikskóla og eyðublöð sem hægt væri að sækja sér á heimasíðuna.

3.3.7 *Þegar þú hugsar til þinna aðstæðna og þess sveitarfélags sem þú býrð í, hversu mikilvægt er annars vegar að þjónustuframboð sveitarfélagsins henti þér og þinni fjölskyldu og hins vegar umfang skatta og gjaldtöku vegna þjónustu fyrir þig?*

**Að þjónustuframboð sveitarfélagsins henti þér og þinni fjölskyldu:**

Þátttakendur töldu það mikilvægt að þjónustuframboð sveitarfélagsins henti þeim og fjölskyldu þeirra. Um 62% þátttakenda töldu það mjög mikilvægt og 26% frekar mikilvægt.

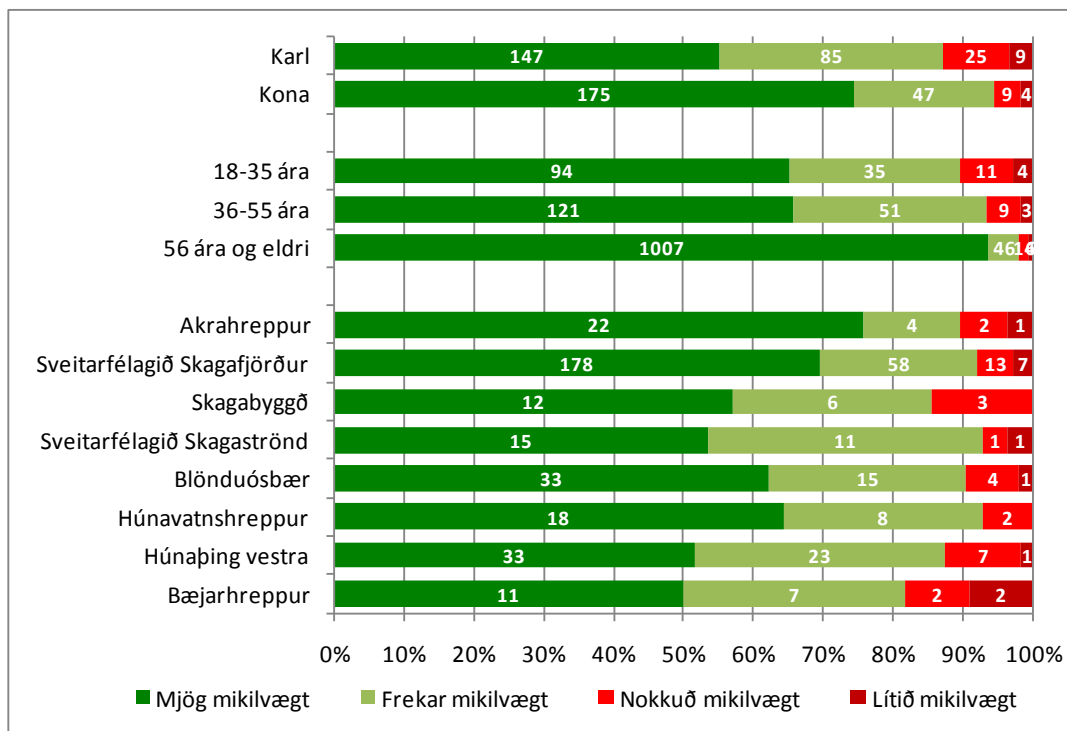


Mynd 45. Hversu mikilvægt er að þjónustuframboð sveitarfélagsins henti þér og þinni fjölskyldu?

Fram komu tengsl milli kyns<sup>13</sup> og mikilvægis þess að þjónustuframboð sveitarfélagsins henti þátttakendum og fjölskyldum þeirra. Konur töldu í meira mæli en karlar að það sé mjög mikilvægt að þjónustuframboð sveitarfélagsins henti þeim og fjölskyldum þeirra. Einnig má sjá að þátttakendur í elsta aldurshópnum (56 ára og eldri) töldu það mun mikilvægara en þátttakendur í öðrum aldurshópum (18-55 ára) þó munurinn hafi ekki reynst marktækur.

Sé horft til búsetu þátttakenda þá má sjá að hlutfallslega fleiri íbúar í Akrahreppi og Sveitarfélaginu Skagafirði en íbúar í öðrum sveitarfélögum töldu mjög mikilvægt að þjónustuframboðið henti þeim og fjölskyldum þeirra. Jafnframt má sjá að hlutfallslega fleiri íbúar í Bæjarhreppi og Skagabyggð töldu það ekki eins mikilvægt. Munurinn reyndist þó ekki marktækur.

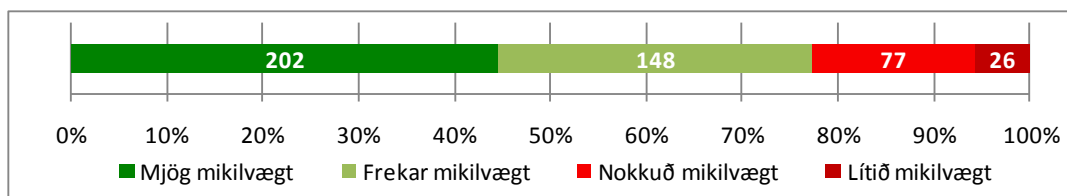
<sup>13</sup> Kyn: Tau-c=-,20;α=,000



Mynd 46. Hversu mikilvægt er að þjónustuframboð sveitarfélagsins henti þér og þinni fjölskyldu, greint eftir kyni, aldri og búsetu.

**Umfang skatta og gjaldtöku fyrir þjónustu:**

Þátttakendur töldu umfang skatta og gjaldtöku fyrir þjónustu mikilvæga. Um 45% þátttakenda töldu það mjög mikilvægt og 33% frekar mikilvægt.

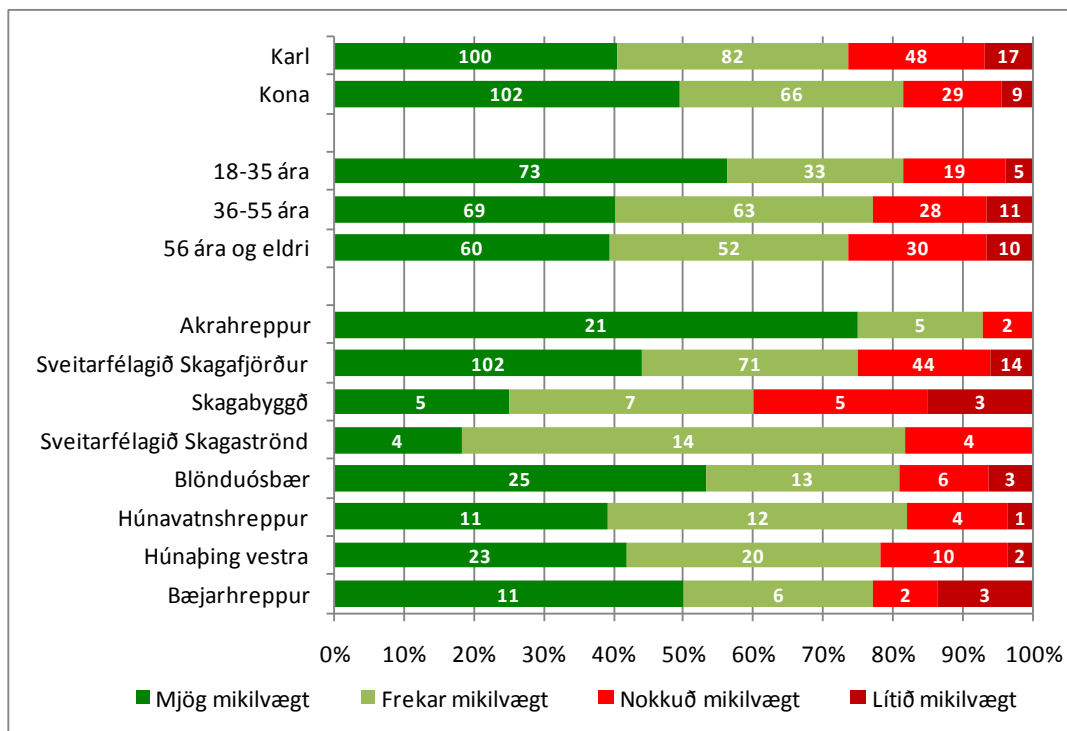


Mynd 47. Hversu mikilvægt er umfang skatta og gjaldtöku fyrir þjónustu?

Fram komu tengsl milli aldurs<sup>14</sup> og búsetu<sup>15</sup> og mikilvægis umfangs skatta og gjaldtöku fyrir þjónustu. Hærri aldur þýðir að umfang skatta og gjaldtöku fyrir þjónustu var minna mikilvægt fyrir þátttakendur. Íbúar í Akrahreppi töldu í mun meira mæli en íbúar annarra sveitarfélaga að umfang skatta og gjaldtöku fyrir þjónustu sé mjög mikilvægt. Jafnframt má sjá að íbúar í Skagabyggð töldu í meira mæli en íbúar í öðrum sveitarfélögum að umfang skatta og gjaldtöku fyrir þjónustu sé lítið mikilvægt.

<sup>14</sup> Aldur: Tau-c=,13;α=,002

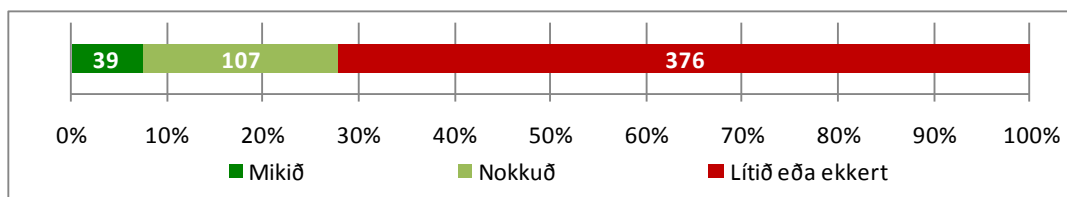
<sup>15</sup> Búseta: Tau-c=,10;α=,004



Mynd 48. Hversu mikilvægt er umfang skatta og gjaldtöku fyrir þjónustu, greint eftir kyni, aldri og búsetu.

### 3.3.8 Í hversu miklum mæli nýtir þú þér þjónustu annarra sveitarfélaga á Norðurlandi vestra?

Almennt séð þá nýta þátttakendur sér lítið þjónustu annarra sveitarfélaga á svæðinu því rúm 72% svöruðu því til að þeir nýti sér þjónustu annarra sveitarfélaga á Norðurlandi vestra lítið eða ekkert. Rúmlega 7% þátttakenda nýta þjónustu annarra sveitarfélaga á svæðinu mikið.

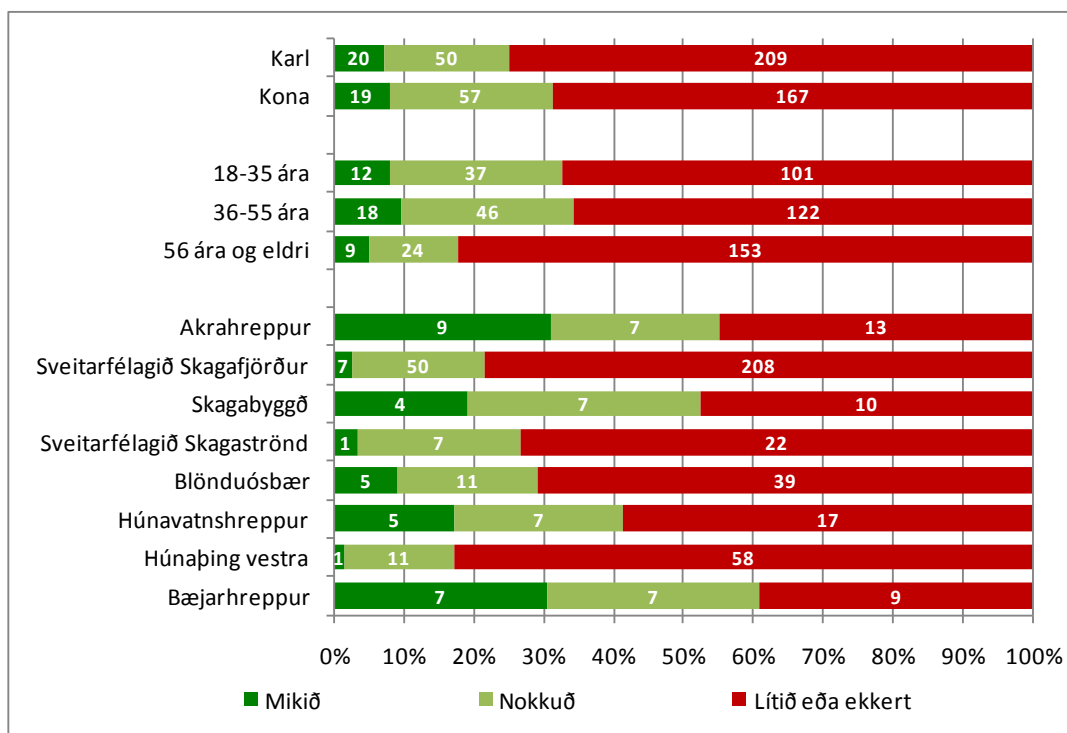


Mynd 49. Í hversu miklum mæli nýtir þú þér þjónustu annarra sveitarfélaga á Norðurlandi vestra?

Aldur<sup>16</sup> og búseta<sup>17</sup> hefur áhrif á það í hve miklum mæli þátttakendur nýta sér þjónustu annarra sveitarfélaga á Norðurlandi vestra. Þátttakendu eldri en 55 ára nýta í minna mæli þjónustu annarra sveitarfélaga á svæðinu. Íbúar í Akrahreppi, Skagabyggð og Bæjarhreppi nýta sér í meira mæli þjónustu annarra sveitarfélaga á Norðurlandi vestra heldur en íbúar í öðrum sveitarfélögum.

<sup>16</sup> Aldur: Tau-c=,13;α=,002

<sup>17</sup> Búseta: Tau-c=,13;α=,002



Mynd 50. Í hversu miklum mæli nýtir þú þér þjónustu annarra sveitarfélaga á Norðurlandi vestra, greint eftir kyni, aldri og búsetu.

3.3.9 Til hvaða sveitarfélaga, annars en þíns eigin, sækir þú slíka þjónustu mest og hvaða þjónustu er um að ræða?

Það voru 280 þátttakendur sem nefndu sveitarfélag, annað en þeirra eigið sem þeir sækja einhverja þjónustu til. Sumir nefndu eitt sveitarfélag og aðrir fleiri, allt upp í sex sveitarfélög og margir nefndu sveitarfélög utan starfssvæðis SSNV. Algengast var að þátttakendur hafi sótt þjónustu til Blönduósbæjar eða tæp 39% þátttakenda og rúm 25% sóttu þjónustu til Sveitarfélagsins Skagafjarðar. Hvað varðar sveitarfélög utan starfssvæðis SSNV þá var algengast að þátttakendur nefndu Akureyri sem það sveitarfélag sem þeir sækja mest þjónustu til eða fjórðungur þátttakenda og einnig nefndu um 10% þátttakenda Reykjavíkursvæðið.

**Akrahreppur:**

Íbúar í Akrahreppi nýta nær eingöngu þjónustu til Sveitarfélagsins Skagafjarðar eða í 95% tilvika. Sundlaugin var oftast nefnd ásamt heilsugæslunni og menningartengdri skemmtun og verslun sem íbúar Akrahrepps sóttu þangað.

**Sveitarfélagið Skagafjörður:**

Íbúar í Sveitarfélaginu Skagafirði nýta sér þjónustu allra sveitarfélaga á Norðurlandi vestra þó í mismiklum mæli. Langflestir nefndu Blönduósbæ eða um helmingur þátttakenda, 17% nefndu Akrahrepp, 12% Sveitarfélagið Skagaströnd, 10% Húnaþing



vestra og 9% Húnavatnshrepp. Rúmlega 56% þátttakenda sagðist sækja þjónustu til Akureyrar. Helst voru það sundlaugar, önnur íþróttamannvirki, verslun og menningartengd afþreying sem íbúar Sveitarfélagsins Skagafjarðar sóttu út fyrir sitt sveitarfélag.

**Skagabyggð:**

Íbúar í Skagabyggð nýta sér þjónustu allra sveitarfélaga á Norðurlandi vestra nema Húnaþings vestra en þó í mismiklum mæli. Flestir nefndu Blönduósbæ eða um 46% þátttakenda og 29% nefndu Sveitarfélagið Skagaströnd. Helst voru það sundlaugar og íþróttamannvirki en einnig tónlistarskóli og verslun sem íbúar Sveitarfélagsins Skagastrandar sóttu út fyrir sitt sveitarfélag.

**Sveitarfélagið Skagaströnd:**

Íbúar í Sveitarfélaginu Skagaströnd nýta sér eingöngu þjónustu Blönduósbæjar (65%) og Sveitarfélagsins Skagafjarðar (35%) á Norðurlandi vestra. Helst voru það sundlaugar, heilsugæsla og verslun sem íbúar í Sveitarfélaginu Skagastrandar sóttu til annarra sveitarfélaga.

**Blönduósbær:**

Íbúar á Blönduósi nýta sér einhverja þjónustu í öllum sveitarfélögum á Norðurlandi vestra nema Skagabyggð. Í langflestum tilvikum var þó um að ræða þjónustu til Sveitarfélagsins Skagafjarðar eða í 71% tilvika. Einnig nefndu nokkrir Akureyri. Helst var það menningartengd afþreying, sund og verslun sem íbúar Blönduósbæjar sóttu til annarra sveitarfélaga.

**Húnavatnshreppur:**

Íbúar í Húnavatnshreppi nýta sér einhverja þjónustu í öllum sveitarfélögum á Norðurlandi vestra nema Skagabyggð og Húnaþingi vestra. Í langflestum tilvikum var þó um að ræða þjónustusókn til Blönduósbæjar eða í 63% tilvika. Íþróttamannvirki, sund, verslun og menningartengd afþreying var aðallega sú þjónusta sem íbúar Húnavatnshrepps sækja til annarra sveitarfélaga.

**Húnaþing vestra:**

Íbúar í Húnaþingi vestra nýta sér nær eingöngu þjónustu í Blönduósbæ (58%) og í Sveitarfélaginu Skagafirði (34). Íþróttamannvirki, sundlaugar og verslun var aðallega sú þjónusta sem íbúar Húnaþings vestra sækja til annarra sveitarfélaga.

**Bæjarhreppur:**

Íbúar í Bæjarhreppi nýta sér nær eingöngu þjónustu í Húnaþingi vestra eða í 95% tilvika. Íþróttamannvirki, sundlaugar og verslun var aðallega sú þjónusta sem íbúar Bæjarhrepps sækja til annarra sveitarfélaga á svæðinu.

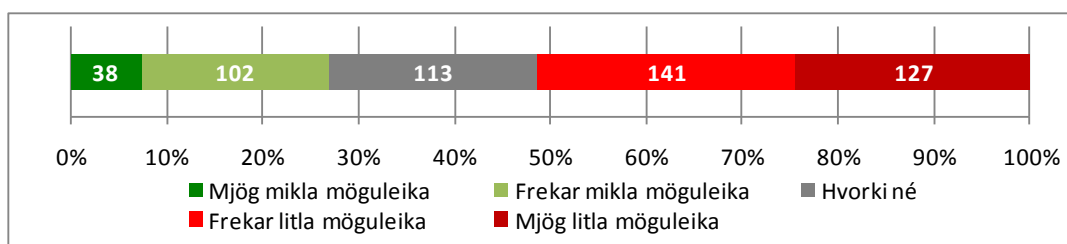
**3.4 Afstaða til að hafa áhrif á gang mála í sveitarstjórn**

Tvær spurningar koma inn á afstöðu þátttakenda til að hafa áhrif á gang mála í sveitarstjórn. (1) Myndir þú segja að þú hafir mikla eða litla möguleika á að hafa áhrif á gang mála í sveitarstjórn þíns sveitarfélags? (2) Hversu mikilvægt finnst þér að þú hafir möguleika á að hafa áhrif á gang mála í sveitarstjórn þíns sveitarfélags?

**3.4.1 Myndir þú segja að þú hafir mikla eða litla möguleika á að hafa áhrif á gang mála í sveitarstjórn þíns sveitarfélags?**

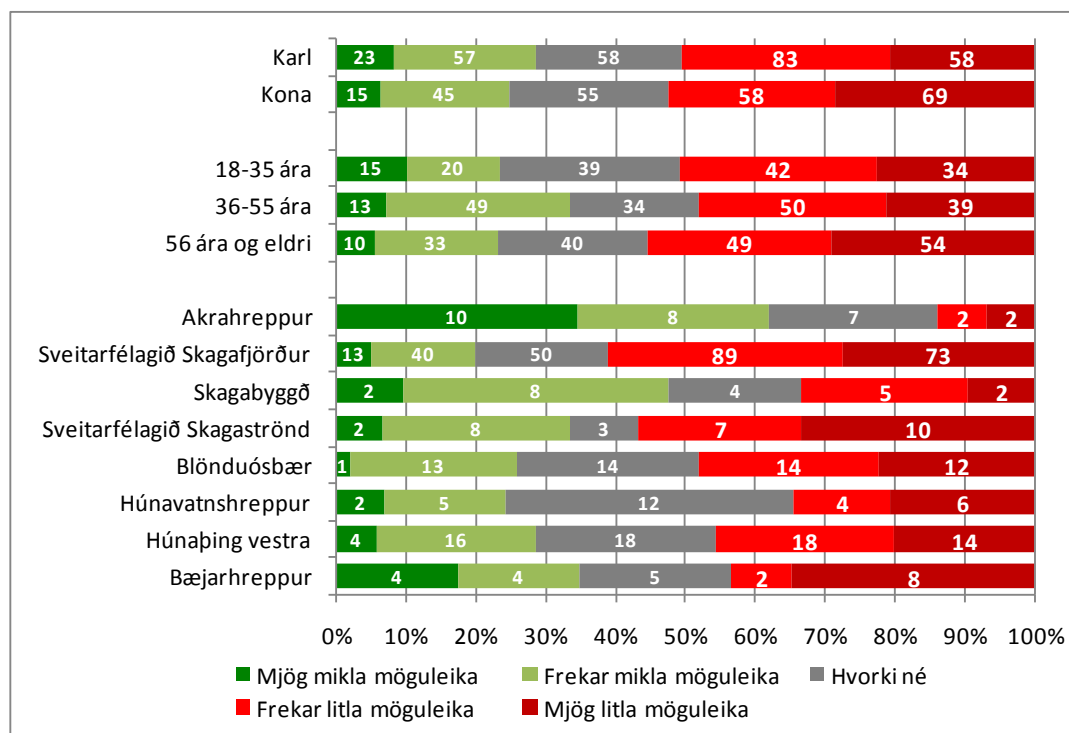
Innan við 27% þátttakenda töldu sig eiga mikla möguleika á því að hafa áhrif á gang mála í sveitarstjórn síns sveitarfélags og rúm 51% litla.

Búseta<sup>18</sup> hefur áhrif á það hversu mikla eða litla möguleika þátttakendur töldu sig hafa til að hafa áhrif á gang mála í sveitarstjórn þannig að íbúar í Akrahreppi og Skagabyggð töldu í meira mæli en íbúar í öðrum sveitarfélögum að þeir eigi mikla möguleika á að hafa áhrif á gang mála í sveitarstjórn. Íbúar í Bæjarhreppi og Sveitarfélaginu Skagaströnd töldu í meira mæli en íbúar í öðrum sveitarfélögum að þeir hafi mjög litla möguleika á að hafa áhrif á gang mála í sínu sveitarfélagi.



Mynd 51. Myndir þú segja að þú hafir mikla eða litla möguleika á að hafa áhrif á gang mála í sveitarstjórn þíns sveitarfélags?

<sup>18</sup> Búseta: Tau-c=,14;α=,000

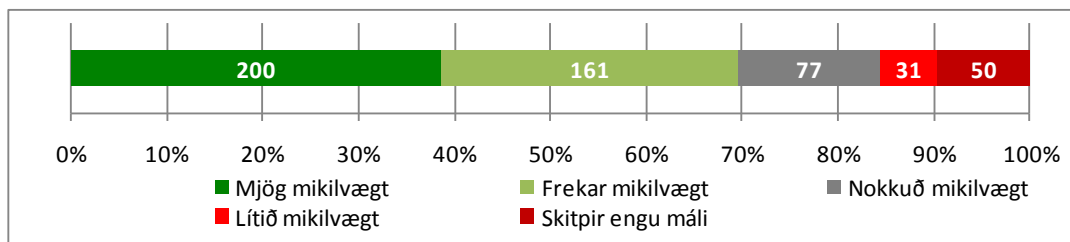


Mynd 52. Myndir þú segja að þú hafir mikla eða litla möguleika á að hafa áhrif á gang mála í sveitarstjórn þíns sveitarfélags, greint eftir kyni, aldri og búsetu.

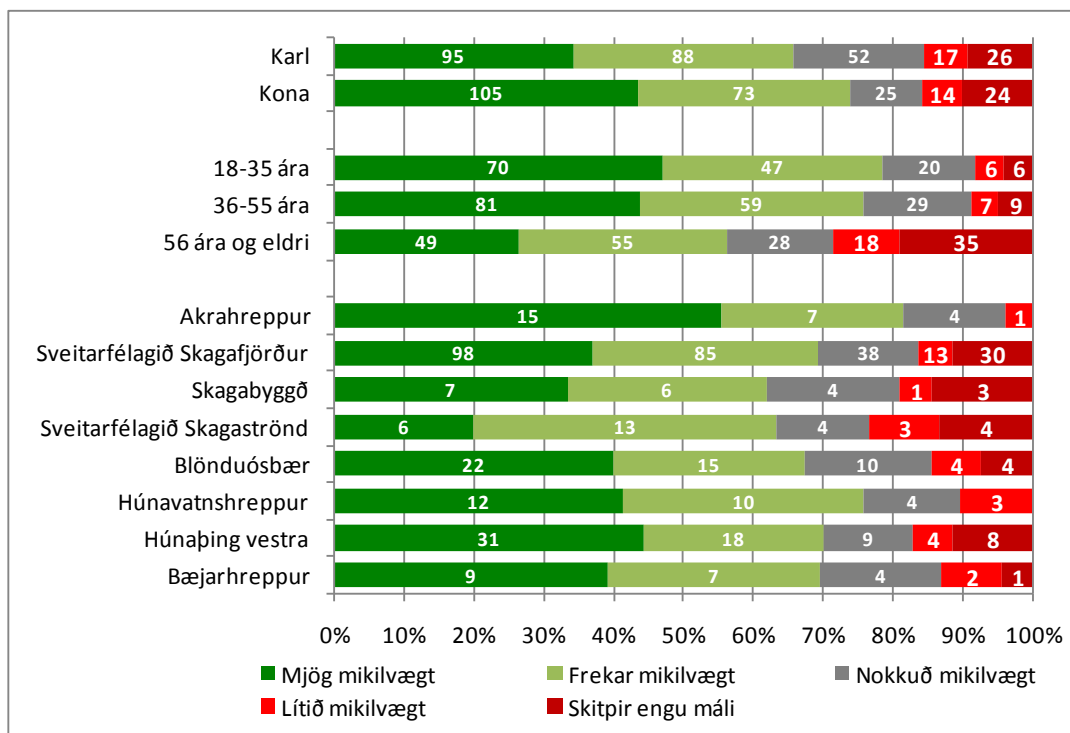
3.4.2 Hversu mikilvægt finnst þér að þú hafir möguleika á að hafa áhrif á gang mála í sveitarstjórn þíns sveitarfélags?

Almennt má segja að þátttakendur töldu það mikilvæg að þeir hafi möguleika á því að hafa áhrif á gang mála í sveitarstjórn síns sveitarfélags. Um 70% fannst það mjög eða frekar mikilvægt og um 10% þátttakenda töldu að það skipti engu máli. Kyn<sup>19</sup>, aldur<sup>20</sup> og búseta<sup>21</sup> hefur áhrif á mikilvægi þess að hafa áhrif á gang mála í sveitarstjórn. Konur töldu í meira mæli en karlar að það sé mikilvægt að eiga möguleika á að hafa áhrif á gang mála í sveitarstjórn. Einnig má sjá að lægri aldur þýðir hærra hlutfall sem taldi það mikilvægt að eiga möguleika á að hafa áhrif á gang mála í sveitarstjórn. Áberandi er hversu hátt hlutfall íbúa eldri en 55 ára sem taldi það engu máli skipta. Íbúar í Akrahreppi og Húnavatnshreppi töldu í meira mæli en íbúar í öðrum sveitarfélögum að það sé mikilvægt að geta haft áhrif á gang mál í sínu sveitarfélagi.

<sup>19</sup> Kyn: Tau-c=-,10;α=,037  
<sup>20</sup> Aldur: Tau-c=,31;α=,000  
<sup>21</sup> Búseta: Tau-c=,07;α=,029



Mynd 53. Hversu mikilvægt finnst þér að þú hafir möguleika á að hafa áhrif á gang mála í sveitarstjórn þíns sveitarfélags?



Mynd 54. Hversu mikilvægt finnst þér að þú hafir möguleika á að hafa áhrif á gang mála í sveitarstjórn þíns sveitarfélags, greint eftir kyni, aldri og búsetu.

#### 4. Lokaorð

Í þessari skýrslu hefur verið greint frá helstu niðurstöðum úr viðhorfskönnun meðal íbúa sveitarfélaganna á starfssvæði SSNV og Bæjarhrepps um afstöðu þeirra til hugsanlegrar sameiningar og þjónustu sveitarfélaganna.

Rúmlega helmingur þátttakenda var hlyntur því að þeirra sveitarfélag sameinist öðru eða öðrum sveitarfélögum. Andstaðan við sameiningu var misjöfn eftir sveitarfélögum þó mest í Akrahreppi og Sveitarfélaginu Skagaströnd. Ef sameining kemur til álita þá töldu þátttakendur könnunarinnar æskilegast að sameina sveitarfélög sem liggja saman enda töldu þeir sig eiga mest sameiginlegt með íbúum þeirra. Fáir voru á því að sameina allt svæðið í eitt sveitarfélag.

Í langflestum tilvikum voru þátttakendur almennt ánægðir með þjónustu síns sveitarfélags í þeim málaflokkum sem spurt var um. Ánægjan var þó mismikil, bæði eftir málaflokkum og sveitarfélögum. Mesta ánægjan var með leikskólann, vatnsveituna og hitaveituna og minnsta með sorphirðu og sorpeyðingu, heilbrigðismál, umferðar- og samgöngumál og atvinnumál. Almennt er hægt að segja að íbúar Akrahrepps voru hvað ánægðastir með þjónustu síns sveitarfélags og íbúar í Bæjarhreppi hvað óánægðastir. Fáir fóru á skrifstofu síns sveitarfélags/ráðhús sveitarfélags til að sinna erindum á því tímabili sem spurt var um og töldu að ásættanlegur aksturstími þangað sé um 20-25 mínútur.

Almennt séð þá notfæra þátttakendur sér lítið þjónustu annarra sveitarfélaga á Norðurlandi vestra. Helst eru það sundlaugar, önnur íþróttamannvirki, verslun og menningartengd afþreying sem þátttakendur sækja til annarra sveitarfélaga.