



**BLÁSKÓGABYGGÐ OG GRÍMSNES- OG
GRAFNINGSHREPPUR**

**TILLÖGUR UM
FYRIRKOMULAG SKÓLAMÁLA**

**Trausti Þorsteinsson
Hjalti Jóhannesson**

Nóvember 2002

**UNNIÐ FYRIR SVEITARSTJÓRNIR
BLÁSKÓGABYGGÐAR OG GRÍMSNES- OG
GRAFNINGSHREPPS**

Efnisyfirlit

1. INNGANGUR.....	1
1.1 BAKGRUNNUR.....	1
2. GÖGN OG AÐFERÐIR.....	3
3. REKSTUR FRÆÐSLUMÁLA HJÁ SVEITARFÉLÖGUNUM.....	5
3.1 BLÁSKÓGABYGGÐ.....	5
3.2 GRÍMSNES- OG GRAFNINGSHREPPUR.....	7
3.3 BLÁSKÓGABYGGÐ OG GRÍMSNES- OG GRAFNINGSHREPPUR SAMAN.....	8
3.4 SAMANBURÐUR VIÐ ÖNNUR SVEITARFÉLÖG	9
4. STAÐA SKÓLAMÁLA OG FORSENDUR BREYTINGA.....	13
4.1 ÍBÚAFJÖLDI.....	13
4.2 SKÓLAUMHVERFIÐ	14
4.3 NEMENDUR OG KENNARAR.....	15
4.3.1 <i>Nemendur</i>	15
4.3.2 <i>Kennarar og annað starfsfólk</i>	17
4.4 SKÓLAHÚSNÆÐI.....	18
4.4.1 <i>Ljósafossskóli</i>	18
4.4.2 <i>Grunnskólinn á Laugarvatni</i>	19
4.4.3 <i>Reykholtsskóli</i>	21
4.5 STARFSEMI SKÓLA.....	22
4.6 SAMKENNSLA ÁRGANGA.....	26
4.7 SKÓLAAKSTUR.....	31
4.7.1 <i>Ljósafossskóli</i>	32
4.7.2 <i>Grunnskólinn á Laugarvatni</i>	33
4.7.3 <i>Reykholtsskóli</i>	33
4.7.4 <i>Viðhorf foreldra til skólaaksturs</i>	34
4.7.5 <i>Snjómokstur og ófærð</i>	36
4.8 ÖNNUR ÞJÓNUSTA SKÓLANNA	37
4.9 KENNSLUKOSTNAÐUR	38
5. TILLÖGUR UM BREYTT FYRIRKOMULAG SKÓLAMÁLA.....	40
5.2 TILLAGA A.....	41
5.3 TILLAGA B.....	44
6. SAMANTEKT OG LOKAORÐ.....	46
HEIMILDIR.....	49
FYLGISKJÖL.....	51

Myndaskrá

MYND 1	FRÆDSLUMÁL PR. ÍBÚA Í SVEITARFÉLÖGUNUM Í BLÁSKÓGABYGGÐ ÁRIÐ 2001.	5
MYND 2	SVEITARFÉLÖGIN Í BLÁSKÓGABYGGÐ, KOSTNAÐARÞRÓUN FRÆDSLUMÁLA 1996-2001 Á VERÐLAGI ÁRSINS 2000.	6
MYND 3	SVEITARFÉLÖGIN Í BLÁSKÓGABYGGÐ, HLUTFALL FRÆDSLUMÁLA AF SKATTTEKJUM 1996-2001.....	6
MYND 4	GRÍMSNES- OG GRAFNINGSHREPPAR, FRÆDSLUMÁL Á ÍBÚA 1997 Á VERÐLAGI ÁRSINS 2001.	7
MYND 5	GRÍMSNES- OG GRAFNINGSHREPPAR, KOSTNAÐARÞRÓUN FRÆDSLUMÁLA 1996-2001 Á VERÐLAGI ÁRSINS 2001.	7
MYND 6	GRÍMSNES- OG GRAFNINGSHREPPAR, HLUTFALL FRÆDSLUMÁLA AF SKATTTEKJUM 1996-2001.....	8
MYND 7	ÖLL SVEITARFÉLÖGIN Á SVÆÐINU, FRÆDSLUMÁL Á ÍBÚA ÁRIÐ 2001.....	9
MYND 8	ÖLL SVEITARFÉLÖGIN Á SVÆÐINU, KOSTNAÐARÞRÓUN FRÆDSLUMÁLA 1996-2001 Á VERÐLAGI ÁRSINS 2001.	9
MYND 9	ÖLL SVEITARFÉLÖGIN Á SVÆÐINU, HLUTFALL FRÆDSLUMÁLA AF SKATTTEKJUM 1996-2001.....	9
MYND 10	ÍBÚAÞRÓUN Á ATHUGUNARSVÆÐINU 1991-2001.	13
MYND 11	FJÖLDI NEMENDA Í SKÓLUM Á ATHUGUNARSVÆÐINU 1993 OG 1998-2002.	16
MYND 12	FJÖLDI BARNNA EFTIR ÁRGÖNGUM OG SKÓLUM Í OKTÓBER 2002.....	16
MYND 13	FJÖLDI STÖÐUGILDA VIÐ SKÓLANA Á SVÆÐINU Á ÁRINU 2002.....	17
MYND 14	FJÖLDI DAGA ÞAR SEM VEGURINN UM MOSFELLSHEIÐI HEFUR VERIÐ LOKAÐUR ALLAN DAGINN EÐA MEIRI HLUTA DAGSINS TÍMABILIÐ 1993-2001.	36
MYND 15	REKSTRARKOSTNAÐUR SKÓLA Á NEMANDA ÁRIÐ 2001.....	38

Töfluskrá

TAFLA 1	SAMANBURÐUR MILLI ÚTGJALDA NOKKURRA SVEITARFÉLAGA OG STÆRÐARFLOKKA SVEITARFÉLAGA	11
TAFLA 2	FJÖLDI BARNNA 0-15 ÁRA Á SVÆÐINU OG SEM HLUTFALL AF HEILDARÍBÚAFJÖLDA 2001.	13
TAFLA 3	FJÖLDI BARNNA 1-5 ÁRA Í OKTÓBER 2002.....	17
TAFLA 4	VIKULEGUR KENNSLUTÍMI SKÓLANNA ÞRIGGJA SAMANBORIÐ VIÐ VIÐMIÐUNARSTUNDASKRÁ.	25
TAFLA 5	SKIPTING KENNSLUTÍMA Í SAMANBURÐI VIÐ VIÐMIÐUNARSTUNDIR AÐALNÁMSKRÁR.....	25
TAFLA 6	NEMENDAFJÖLDI Í GRUNNSKÓLANUM Á LAUGARVATNI, LJÓSAFOSSSKÓLA OG REYKHOLTSSKÓLA 2002-2003 AUK 5 ÁRA BARNNA.....	27
TAFLA 7	MÉDALÁRANGUR Á SAMRÆMDUM PRÓFUM Í 4. OG 7. BEKK 1999-2001....	30
TAFLA 8	ÁRANGUR Á SAMRÆMDUM PRÓFUM Í 10. BEKK 1999-2001.	30
TAFLA 9	VEGALENGDIR MILLI SKÓLANNA ÞRIGGJA OG NOKKURRA STAÐA Á SVÆÐINU.....	32

1. Inngangur

Að beiðni sveitarstjórna Bláskógabyggðar og Grímsnes- og Grafningshrepps tók Rannsóknastofnun Háskólans á Akureyri (RHA) að sér í ágúst 2002 að kanna möguleika á breytingum á skólahaldi í þessum sveitarfélögum.

Verkefnið hófst með formlegum fundi verktaka og verkkaupa þann 12. ágúst að félagsheimilinu Borg í Grímsnesi. Að þeim fundi loknum var haldinn fundur á sama stað með skólanefndum, sveitarstjórnarmönnum og skólastjórum á athugunarsvæðinu.

Athugaðar skyldu í senn faglegar, félagslegar og fjárhagslegar forsendur breytinga á skólahaldi á svæðinu. Þar komu lausnir á borð við fjarkennslu, samvinnu eða sameiningu allar til álita. Verkefnið miðaðist við að fjallað yrði um forsendur breytinga út frá tveimur leiðum:

- a) Lausn er tekur eingöngu til grunnskólanna í sveitarfélaginu Bláskógabyggð, þ.e. Grunnskólans á Laugarvatni og Reykholtsskóla.
- b) Lausn er tekur bæði til grunnskólanna í Bláskógabyggð og Ljósafossskóla sem er í Grímsnes- og Grafningshreppi.

Trausti Þorsteinsson, forstöðumaður Skólaþróunarsviðs Kennaradeildar Háskólans á Akureyri og Hjalti Jóhannesson, sérfræðingur RHA voru fengnir til að vinna athugunina fyrir hönd RHA.

Þessi álitsgerð er afrakstur athugunar á fyrirliggjandi gögnum og vettvangsathugun þar sem forsendur og möguleikar fyrir breyttu á fyrirkomulagi skólahalds á svæðinu voru metnar næð tilliti til faglegra, félagslegra og fjárhagslegra þátta.

1.1 Bakgrunnur

Hinn 17. nóvember 2001 fór fram atkvæðagreiðsla um tillögu að sameiningu Biskupstungnahrepps, Grímsnes- og Grafningshrepps, Laugardalshrepps og Þingvallahrepps. Tillagan var felld í Grímsnes- og Grafningshreppi en samþykkt í hinum þremur sveitarfélögum. Sveitarstjórnir Biskupstungnahrepps, Laugardalshrepps og Þingvallahrepps ákváðu að sameina sveitarfélögin þrjú með vísan til svokallaðrar

2/3 reglu.¹ Sameiningin tók gildi 9. júní 2002 og fékk sveitarfélagið nafnið Bláskógabyggð að undangenginni kosningu.

Á fréttavef Biskupstungnahrepps er greint frá niðurstöðum sameiningarkosninganna 18. nóvember 2001. Þar kemur fram að þrátt fyrir að ekki hafi íbúar allra sveitarfélaganna samþykkt sameiningartillöguna sé hugsanlegt að taka uppviðræður um samvinnu eða sameiningu í skólumálum sem séu öllum sveitarfélögum kostnaðarsamur málaflökkur vegna smæðar skólanna. Þarna er ekki vísað sérstaklega til þeirra sveitarfélaga sem samþykktu heldur líka Grímsnes- og Grafningshrepps enda reka sveitarfélögin Ljósafossskóla sameiginlega.

Á fundi hreppsnefndar Biskupstungnahrepps 30. janúar 2002, þegar sameiningin við hin tvö sveitarfélögin var samþykkt, kom eftirfarandi fram í bókun sem rennir frekari stöðum undir að vilji sveitarfélaganna hafi ekki síst verið sá að ná fram aukinni hagræðingu:

„...Hreppsnefnd telur að með sameiningu sveitarfélaganna verði til ný sóknarfæri með sterkari stjórnsýslu í stærri heild. Möguleikar aukast á betri nýtingu fjármuna og uppbyggingar í nýju sveitarfélagi. Það samstarf sem verið hefur á milli viðkomandi sveitarfélaga er staðfest með sameiningunni. Í ljósi vaxandi rekstrarkostnaðar sveitarfélaga verða þau að leita leiða til hagræðingar m.a. með aukinni samvinnu. Framundan eru krefjandi verkefni fyrir nýja sameiginlega sveitarstjórn að ná fram hagsæld og árangri þannig að hið nýja sveitarfélag geti áfram boðið upp á þjónustu sem íbúar geta verið stoltir af hér eftir sem hingað til...“

¹ Í 2. mgr. 91. gr. sveitarstjórnarlaga, nr. 45/1998 er að finna ákvæði um að heimilt sé viðkomandi sveitarstjórnnum að sameina sveitarfélög ef 2/3 hlutar þeirra hafa samþykka tillögu um sameiningu og landfræðilegar aðstæður hamla því ekki.

2. Gögn og aðferðir

Þessari rannsókn má í stórum dráttum skipta í tvo megin þætti. Í fyrra lagi felst hún í söfnun og greiningu ýmissa gagna um skólahlald á svæðinu, rekstur sveitarfélaga og lýðfræðilega þætti. Þessi gögn voru fengin hjá skólunum og sveitarfélögum sjálfum eða opinberum aðilum, s.s. Sambandi íslenskra sveitarfélaga, Hagstofu Íslands og menntamálaráðuneytinu. Þá var og höfð til hliðsjónar skýrsla Ingvars Sigurgeirssonar og Guðrúnar Kristinsdóttur, Rannsóknastofnun Kennaraháskóla Íslands um mat á skólahlaldi í uppsveitum Árnessýslu sem gerð var að beiðni sveitarfélaganna árið 1998.

Hinn megin þáttur rannsóknarinnar fólst í viðtölum við fulltrúa foreldra, sveitarstjórnarfólk og skólafólk á svæðinu, nánar tiltekið:

- Sveitarstjórnarmenn, þ.e. oddvita sveitarstjórna, fulltrúa minnihluta sveitarstjórna og sveitarstjóra.
- Skólanefndarformenn Grímsnes- og Grafningshrepps og Bláskógabyggðar.
- Skólastjóra skólanna þriggja og fulltrúa kennara.
- Þrjá svokallaða rýnihópa með foreldrum skólabarna á svæðinu, þar sem miðað var við jafna skipting milli kynja og aldurs skólabarna ásamt sem mestri landfræðilegri dreifingu.

Viðtölin áttu sér stað dagana 1.-4. október 2002. Á grundvelli úrvinnslu ofantalinna gagna var síðan tekin saman álitserð og lagt mat á forsendur fyrir mögulegum breytingum á fyrirkomulagi skólahlalds á svæðinu.

Sett voru eftirfarandi fimm meginmarkmið sem skyldu liggja til grundvallar tillögugerð um breytingar á fyrirkomulagi skólamála:

- a) Dregið verði úr kostnaði við rekstur skólanna og skólaakstur og náð fram betri nýtingu þess fjár sem til þeirra er varið.
- b) Breytt skipan skólamála taki mið af þróun byggðar á svæðinu.
- c) Innra starf skólanna verði eflt og forsendur skapaðar til aukinnar fjölbreytni í námsframboði og tækifærum nemenda til félagslegra samskipta innbyrðis.
- d) Tekið verði tillit til viðhorfs og skoðana foreldra og nemenda í sveitarfélögum til breyttrar skipunar skólamála eftir því sem kostur er.

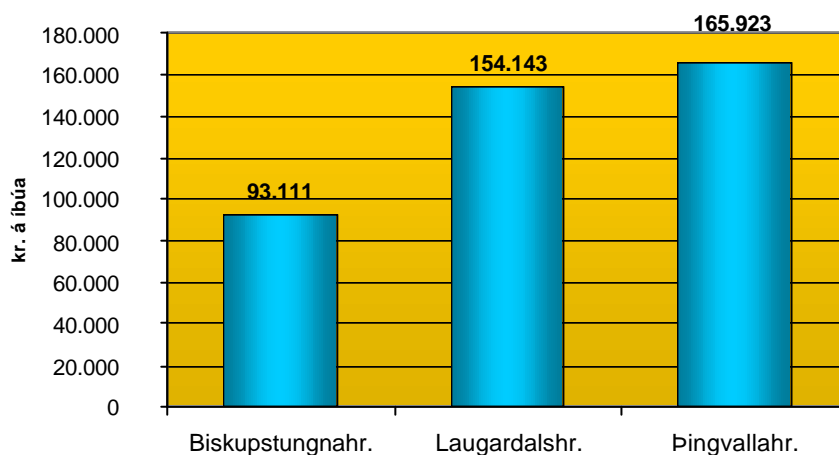
- e) Ýrústu hagkvæmni verði gætt í skólaakstri og akurstími nemenda stýttur sem kostur er.

3. Rekstur fræðslumála hjá sveitarfélögunum

Hér að neðan er umfjöllun um kostnað einstakra sveitarfélaga á svæðinu við rekstur fræðslumála samkvæmt upplýsingum úr Árbók sveitarfélaga 1997-2002. Hér er um nettótölur að ræða, þ.e. búið er að draga frá kostnaði allar tekjur sem á móti koma.² Samræmi á að vera milli sveitarfélaga enda stuðst við samræmdar reglur um skráningu bókhalds. Þar sem sýndar eru kostnaðartölur fleiri en eins sveitarfélags saman er um að ræða vegið meðaltal. Við núvirðingu kostnaðar er notuð vísitala neysluverðs hinn 1. desember hvers árs.

3.1 Bláskógabyggð

Fyrir sameiningu sveitarfélaganna í Bláskógabyggð var mikill munur á kostnaði sveitarfélaganna við málaflokkinn (Mynd 1).



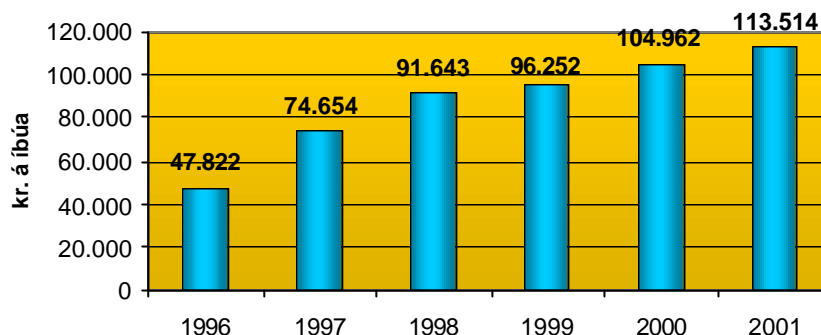
Mynd 1 Fræðslumál pr. íbúa í sveitarfélögunum í Bláskógabyggð árið 2001.

Þingvallasveit varði um 78% meira fé til málaflokksins pr. íbúa heldur en Biskupstungnahreppur og Laugardalshreppur litlu minna en Þingvallasveit. Að meðaltali vörðu sveitarfélög með 300-999 íbúa 103.990 kr. pr./íb. til málaflokksins árið 2001.

Frá árinu 1996 hefur kostnaður við fræðslumál sveitarfélaga hækkað mikið, en árið 1997 var fyrsta heila rekstrarár alls grunnskólareksturs hjá

² Breytt reglugerð um bókhald sveitarfélaga sem tók gildi 1. janúar 2001 veldur því að leikskóli flyst af málaflokk „02 Félagsmál“ og færast á málaflokk „04 Fræðslu- og uppeldismál“ í reikningum ársins 2002. Sjá heimasíðu Sambands íslenskra sveitarfélaga: http://www.samband.is/files/{BC869DA1-AF7A-4D48-9B99-BD663E37353C}Leidbein_flokkun_greining_utgafa2.doc

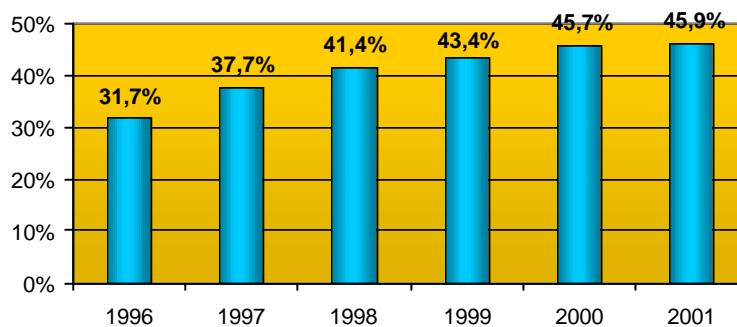
þeim. Í Bláskógabyggð hækkaði kostnaður á íbúa úr um 75 þ.kr árið 1997 í um 113.500 kr. árið 2001 á föstu verðlagi ársins 2001 (Mynd 2).



Mynd 2 Sveitarfélögin í Bláskógabyggð, kostnaðarþróun fræðslumála 1996-2001 á verðlagi ársins 2000.

Eins og sjá má er veginn meðalkostnaður sveitarfélaganna nokkuð hærri (um 9%) en meðaltal sveitarfélaga í sama stærðarflokki árið 2001.

Þegar skoðað er hve miklu af skatttekjum sínum sveitarfélögin í Bláskógabyggð hafa verið að verja til fræðslumála kemur í ljós að það hlutfall hefur verið að hækka mikið. Frá fyrsta heila rekstrarári grunnskólans hjá sveitarfélögunum (1997) hefur þetta hlutfall hækkað um 45%. (Mynd 3).

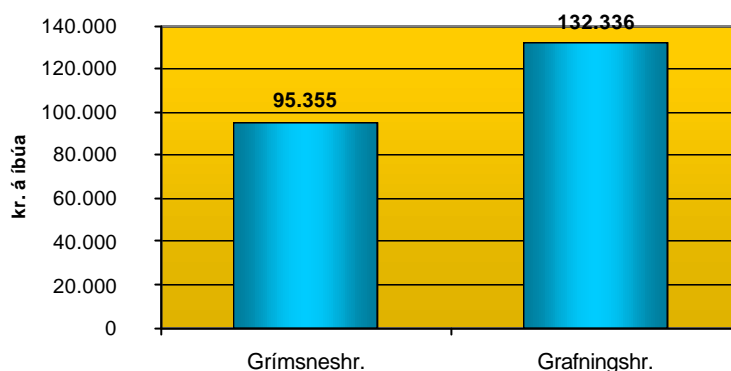


Mynd 3 Sveitarfélögin í Bláskógabyggð, hlutfall fræðslumála af skatttekjum 1996-2001.

Með öðrum orðum þá hefur kostnaður við fræðslumál hækkað meira en tekjur á sama tímabili. Þegar borið er saman við sveitarfélög af stærðinni 300-999 íbúar kemur í ljós að sveitarfélögin í Bláskógabyggð voru að verja 4,2 prósentustigum meira til málaflokksins.

3.2 Grímsnes- og Grafningshreppur

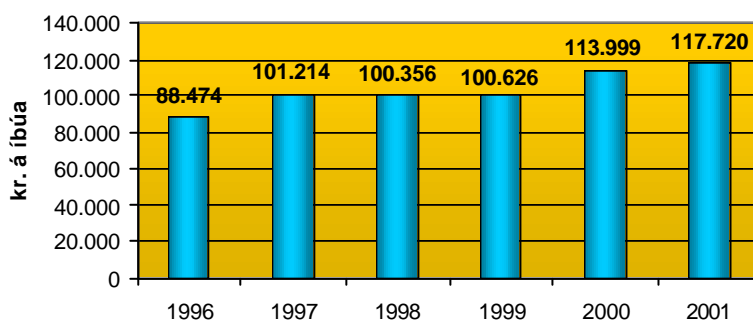
Svipað kemur í ljós þegar kostnaður til fræðslumála Grímsnes- og Grafningshrepps er skoðaður fyrir sameiningu sveitarfélaganna. Minna sveitarfélagið í sameiningunni, Grafningshreppur var sem vænta má að verja mun meira fé til fræðslumála en Grímsneshreppur (Mynd 4).



Mynd 4 Grímsnes- og Grafningshreppur, fræðslumál á íbúa 1997 á verðlagi ársins 2001.

Eins og fram kemur á myndinni varði Grafningshreppur um 39% meira til fræðslumála á íbúa en Grímsneshreppur.

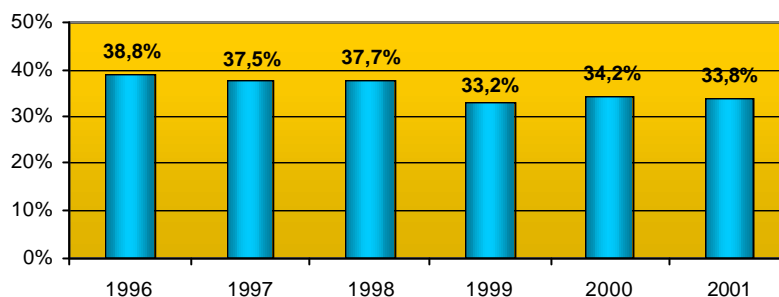
Kostnaðarþróun tímabilið 1996-2001 gefur til kynna að ákveðinn stígandi í kostnaði hafi átt sér stað þrátt fyrir að jafnvægi hafi náðst á árunum 1997-1999 (Mynd 5).



Mynd 5 Grímsnes- og Grafningshreppur, kostnaðarþróun fræðslumála 1996-2001 á verðlagi ársins 2001.

Á árinu 2001 var kostnaður sameinaðs sveitarfélags orðinn 13% hærri en vegið meðaltal sveitarfélaga í sama stærðarflokki.

Þrátt fyrir að kostnaður við fræðslumál sé á uppleið er ekki það sama að segja um hlutfall hans af skatttekjum (Mynd 6).



Mynd 6 Grímsnes- og Grafningshreppar, hlutfall fræðslumála af skatttekjum 1996-2001.

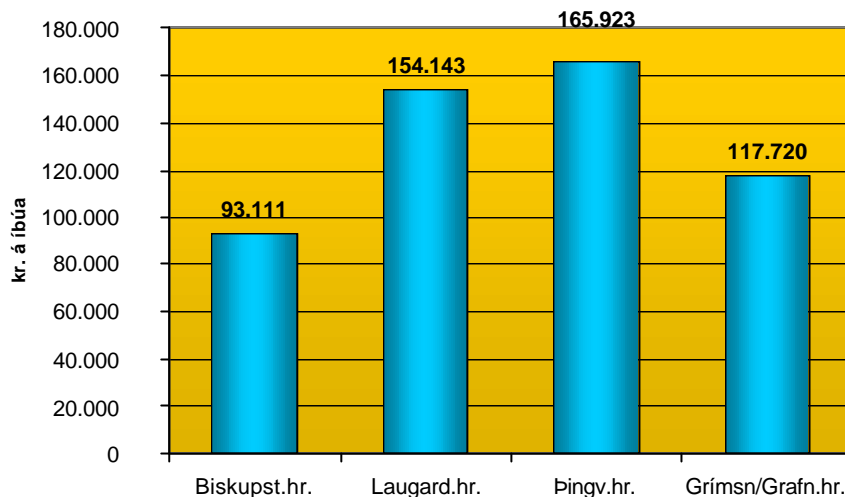
Skatttekjurnar hafa verið að hækka meira en útgjöld til fræðslumála á tímabilinu þannig að stjórnendur sveitarfélagsins geta vel við unað hvað þetta varðar.

3.3 Bláskógabyggð og Grímsnes- og Grafningshreppur saman

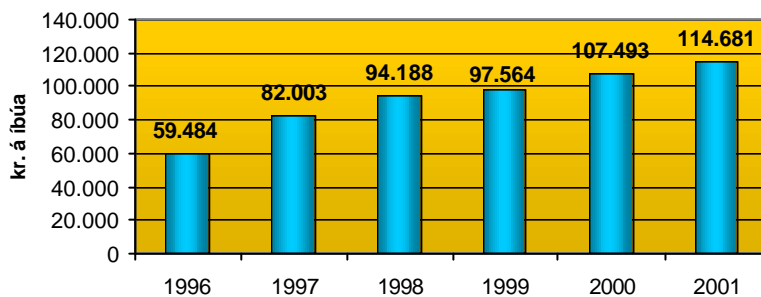
Ákveðið var að skoða hver heildarútgjöld sveitarfélaganna á svæðinu til fræðslumála hafa verið á undanförunum árum.

Ef miðað er við þá stærðarflokkun sem notuð er í Árbók sveitarfélaga er rétt að miða þetta svæði við sveitarfélög 1.000 íbúa og fjölmennari utan Reykjavíkur þar sem íbúar sveitarfélaganna tveggja voru 1.236 talsins 1. desember 2001. Á móti kemur að ekkert sveitarfélag, þar sem byggðin er fyrst og fremst í dreifbýli, nær þessari stærð. Eyjafjarðarsveit kemst næst þessu með 979 íbúa. Þessi samanburður hlýtur alltaf að verða dreifbýlissveitarfélagi í óhag vegna aukins kostnaðar við dreifða byggð og meiri vegalengdir milli staða.

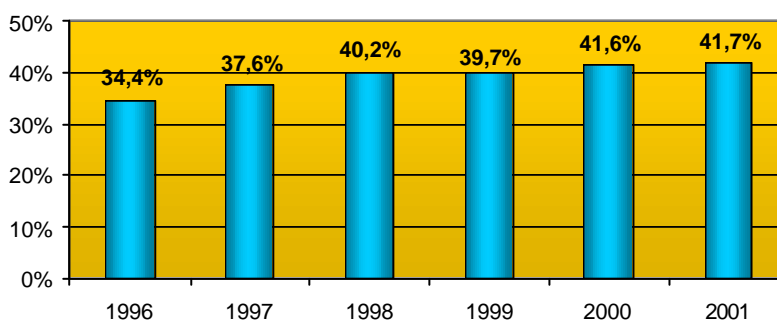
Vegna fyrri umfjöllunar um Bláskógabyggð og Grímsnes- og Grafningshrepp þarf vart að fjölyrða um myndirnar hér að neðan. Þær sýna stöðu sem er í stórum dráttum meðaltal þess sem fram kom um sveitarfélögin hvort fyrir sig hér að framan.



Mynd 7 Öll sveitarfélögin á svæðinu, fræðslumál á íbúa árið 2001.



Mynd 8 Öll sveitarfélögin á svæðinu, kostnaðarþróun fræðslumála 1996-2001 á verðlagi ársins 2001.



Mynd 9 Öll sveitarfélögin á svæðinu, hlutfall fræðslumála af skatttekjum 1996-2001

3.4 Samanburður við önnur sveitarfélög

Borgarfjarðarsveit, Dalabyggð og Eyjafjarðarsveit eru dæmi um sveitarfélög sem mætti bera þessi sveitarfélög saman við - og raunar þetta

athugunarsvæði allt. Rannsóknastofnun Háskólans á Akureyri lauk í ársbyrjun 2002 nokkuð viðamikilli rannsókn á sameiningu sjö sveitarfélaga. Þar á meðal voru Borgarfjarðarsveit og Dalabyggð.³ Skoðaðir voru ýmsir þættir í rekstri sveitarfélaganna og gerð könnun á viðhorfum íbúa og forsvarsmanna sveitarfélaganna til lýðræðismála, stjórnsýslu, þjónustu í helstu málaflokkum og loks búsetu- og byggðaþróunar.

Af þeim sveitarfélögum sem skoðuð voru í rannsókninni eru aðstæður á því svæði sem hér er til skoðunar einna líkastar í Borgarfjarðarsveit. Þar eru reknir tveir skólar, Kleppjárnsreykjaskóli með 125 nemendur í 1.-10. bekk skólaárið 2001-2002 og Andakílsskóli á Hvanneyri með 39 nemendur í 1.-7. bekk. Sameining Borgarfjarðarsveitar tók gildi árið 1998. Engar breytingar hafa verið gerðar þar á fyrirkomulagi skólamála frá sameiningu og íbúar allsstaðar í sveitarfélaginu hafa svipaða afstöðu til þjónustunnar sbr. könnun RHA. Sátt virðist ríkja um skólamál í sveitarfélaginu en kostnaður við þetta fyrirkomulag skólamála er mikill. Verði nauðsynlegt að grípa til hagræðingar í rekstri málaflokksins er ljóst af viðtölum við forsvarsmenn sveitarfélagsins og samkvæmt spurningakönnun meðal íbúa að slíku verði tekið með mismikilli ánægju í sveitarfélaginu.

Dalabyggð, sem rannsókn RHA tók einnig til, varð til við sameiningu árið 1994. Þar voru reknir tveir skólar, annar að Laugum í Sælingsdal með 50 nemendur 1998-1999 og hinn í Búðardal með 56 nemendur 1998-1999. Árið 2000 var allt skólahað sameinað í Búðardal og voru 72 nemendur í skólanum 2000-2001. Við þessa breytingu lækkaði kostnaður sveitarfélagsins við fræðslumál nokkuð og er nánast sami og meðaltalskostnaður sveitarfélaga 300-999 íbúa. Á hitt ber þó að líta að mikil óánægja varð meðal íbúanna á svæðinu þar sem börn sóttu áður nám í Laugaskóla. Var m.a.s. stofnaður nýr skóli í Saurbæjarhreppi með 22 nemendur í 1.-10. bekk veturinn 2000-2001 en hreppurinn rak áður Laugaskóla í samstarfi við Dalabyggð. Þessi óánægja kom berlega í ljós í könnun RHA sem framkvæmd var haustið 2001.

Í rannsókn RHA kom fram að andstæðingar þeirrar ákvörðunar, að leggja niður kennslu í Laugaskóla, bentu m.a. á að börnum yrði ekið allt of langa leið til skóla í Búðardal. Þegar skólanum að Laugum var lokað fækkaði

³ Sjá rannsókn RHA 2002 Sameining sveitarfélaga – áhrif og afleiðingar (8 skýrslur).

um nokkur störf á svæðinu og er líklegt að það sé einnig undirrót þeirrar óánægju sem verið hefur meðal andstæðinga þessarar ákvörðunar. Fram kom einnig í rannsókn RHA að yfirtöku sveitarfélaga á öllum rekstri grunnskólans er kennt um, þ.e. að ekki hafi fylgt nægilegt fjármagn með málaflokknum og þess vegna hafi þurft að skera niður í rekstri skólanna. Þá kom einnig fram sú skoðun að ekki hafi verið haft nægilegt samráð við íbúa um málið t.d. með því að halda borgarafundi áður en ákvörðunin var tekin.⁴

Hvað stærð varðar er Eyjafjarðarsveit, með tæplega 1.000 íbúa, sennilega líkust svæðinu sem hér er til skoðunar. Eyjafjarðarsveit varð til við sameiningu þriggja sveitarfélaga árið 1991. Árið 1992 var allt skólahald sveitarfélagsins sameinað undir eina stjórn. Öll kennsla hefur síðan farið fram í Hrafnagilsskóla með þeirri undantekningu að fyrst eftir sameininguna var rekið skólasel í Sólgarði fyrir yngstu börnin úr gamla Saurbæjarhreppi en skólaselinu var síðan lokað árið 1995. Hrafnagilsskóli er einn fjölmennasti grunnskóli landsins í dreifbýli með 192 nemendur haustið 2001. Skólaakstur er sem vænta má nokkuð umfangsmikill og er ekið á sex leiðum til skólans. Samkvæmt tímatöflu er lengsta seta barna í skólabíl um 37 mínútur aðra leiðina.⁵

	Fræðslumál pr. íbúa			% af skatttekjum	
	1997 á verðl. 2001	2001	Breyting 1997-2001	1997	2001
Bláskógabyggð	74.654	113.514	52,1%	37,7%	45,9%
Grímsnes- og Grafningsshr.	101.214	117.720	16,3%	37,5%	33,8%
Bláskb. og Grímsn./Grafn.	82.003	114.681	39,8%	37,6%	41,7%
Borgarfjarðarsveit	104.084	128.943	23,9%	64,4%	51,5%
Dalabyggð	83.483	102.866	23,2%	40,8%	39,2%
Eyjafjarðarsveit	80.375	105.407	31,1%	43,4%	45,2%
Sveitarfélög 300-999 íb.	96.616	103.990	7,6%	50,9%	41,7%
Sveitarfélög > 1000 íb.	52.320	78.208	49,5%	32,5%	34,9%

Tafla 1 Samanburður milli útgjalda nokkurra sveitarfélaga og stærðarflokka sveitarfélaga.

Heimild: Árbók sveitarfélaga

Tafla 1 sýnir útgjaldaþróun fræðslumála Bláskógabyggðar og Grímsnes- og Grafningshrepps árin 1997 og 2001 á föstu verðlagi ársins 2001, auk samanburðar við Borgarfjarðarsveit, Dalabyggð og Eyjafjarðarsveit, vegið

⁴ Sjá rannsókn RHA 2002 Sameining sveitarfélaga í Dalabyggð – áhrif og afleiðingar.

⁵ Sjá heimasíðu Hrafnagilsskóla www.krummi.is

meðaltal sveitarfélaga 300-999 íbúa og vegið meðaltal sveitarfélaga 1.000 íbúa eða fjölmennari utan Reykjavíkur.

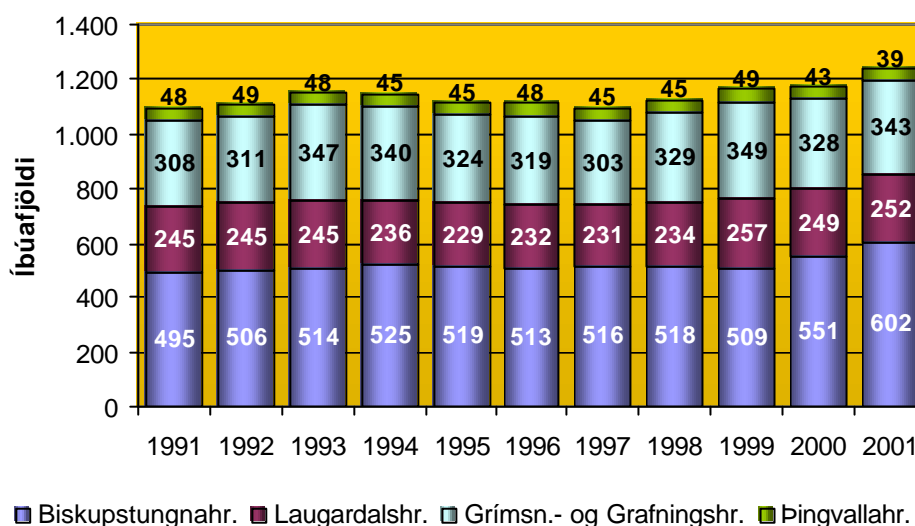
Sjá má að útgjöld sveitarfélaganna í Bláskógabyggð hækkuðu mun meira en útgjöld Grímsnes- og Grafningshrepps og voru reyndar mun lægri í upphafi tímabilsins. Athyglisvert er hve kostnaður Borgarfjarðarsveitar við málaflokkinn er meiri en annarra sveitarfélaga í þessum samanburði. Þrátt fyrir þetta hefur hlutfall fræðslumála af skatttekjum Borgarfjarðarsveitar lækkað. Helsta skýringin á því er að tekjujöfnunarframlög til sveitarfélagsins hækkuðu við sameininguna, enda er Borgarfjarðarsveit nú í stærðarflokki sveitarfélaga (300-999 íbúa) sem hafa hærri meðaltekjur en fámennari landbúnaðarsveitarfélög. Sömuleiðis er áberandi í töflunni að kostnaður sveitarfélaga af stærðinni 300-999 íbúa var mikill árið 1997 og hækkaði lítið til 2001 sem hugsanlega stafar af sameiningu sveitarfélaga á þessu stærðarbili og aukinni rekstrarhagræðingu á tímabilinu.

4. Staða skólamála og forsendur breytinga

4.1 Íbúafjöldi

Íbúum þessa svæðis vestast í uppsveitum Árnessýslu hefur fjölgað nokkuð á síðasta áratug eins og sjá má á myndinni að neðan.

Árið 1991 voru íbúar 1.096 og hafði þeim fjölgað í 1.236 árið 2001 eða um 140 manns. Þessi þróun er jákvæðari en hjá dreifbýlissveitarfélögum er fjær liggja höfuðborgarsvæðinu. Fjölgunin var einkum í Biskupstungnahreppi og Grímsneshreppi og jafngildir þetta um 1,3% fjölgun á ári sem er hærra en landsmeðaltalið á tímabilinu sem var 1,03%.



Mynd 10 Íbúapróun á athugunarsvæðinu 1991-2001.

Heimild: Hagstofa Íslands

Hlutfall barna yngri en 15 ára á svæðinu var á árinu 2001 tæp 24% sem er litlu lægra en landsmeðaltalið 24,4%. Þetta hlutfall hjá einstökum sveitarfélögum má sjá á töflunni að neðan. Áberandi er mikill munur sem kemur fram milli Biskupstungna og Þingvallasveitar.

Tafla 2 Fjöldi barna 0-15 ára á svæðinu og sem hlutfall af heildaríbúafjölda 2001.

	Fjöldi	% af heildaríbúafjölda
Biskupstungnahreppur	160	26,6
Laugardalshreppur	59	23,4
Þingvallahreppur	6	15,4
Grímsnes- og Grafningshreppur	71	20,7

4.2 Skólaumhverfið

Í Grímsnes- og Grafningshreppi og Bláskógabyggð eru starfræktir 3 heildstæðir grunnskólar, Ljósafossskóli, Grunnskólinn á Laugarvatni og Reykholtsskóli. Með heildstæðum grunnskóla er átt við að í skólunum er hægt að ljúka 10 ára skólaskyldu. Fyrir gildistöku laga um grunnskóla 1995 var ekki hægt að starfrækja skóla með 10 árgöngum í fámennum skólum þar sem í eldri lögum voru ákvæði þess efnis að til að geta starfrækt 9. og 10. bekk þurfti að lágmarki 12 nemendur í bekk og ekki mátti samkenna nemendum í þessum tveim árgöngum. Á þann hátt var áhersla lögð á að skólarnir gætu boðið upp á markvissa greinabundna kennslu til undirbúnings framhaldsnáms. Með breytingu á lögum um grunnskóla 1995 var það falið sveitarstjórnnum í sjálfsvald að ákveða hvernig skólamála á þeirra svæði skyldi háttað og þar með hvort skóli væri heildstæður eða hvort skólagöngu nemenda væri deilt milli tveggja eða fleiri skóla. Fram að gildistíma nýrra laga fór kennsla 9. og 10. bekkjar í Grímsnes- og Grafningshreppi ásamt Biskupstungna- og Laugardalshreppi fram í Héraðsskólanum á Laugarvatni.

Laugarvatn statar af mikilli skólahefð. Um langan tíma var staðurinn skólasetur Árnessýslu. Þangað sóttu Héraðsskólann langflestir nemendur af því skólasvæði sem hér er til umfjöllunar og luku þaðan grunnskóla-prófi. Þá voru auk þess starfræktir þar skólar á borð við húsmæðraskóla, menntaskóla og íþróttakennaraskóla og á Laugarvatn sótti margt fólk vítt og breitt af landinu menntun sína eða undirbúning til frekara náms. Hin nýja Bláskógabyggð erfir því þá sérstöðu frá Laugardalshreppi að hafa innan sveitarfélagsins skólastofnanir á öllum skólastigunum fjórum, leikskóla, grunnskóla, framhaldsskóla (Menntaskólinn á Laugarvatni) og háskóla (Íþróttaskor Kennaraháskóla Íslands).

Þrátt fyrir þessa sérstöðu virðist ekki hafa tekist að vinna nægilega með þennan styrkleika til uppbyggingar skólalahalds á svæðinu og skólarnir virðast frekar hafa átt undir högg að sækja síðustu ár. Húsmæðraskólinn á Laugarvatni lagðist af, verulega dró úr aðsókn að Menntaskólanum og endanlega fjaraði undan Héraðsskólanum þegar sveitarfélögin tóku við öllum rekstri grunnskóla og hófu kennslu í 9. og 10. bekk í heimaskólum sínum. Þannig urðu grunnskólarnir á Ljósafossi, Laugarvatni og Reykholti að heildstæðum grunnskólum, hver um sig með 10 árganga. Ekki er gott að segja hvort sú ákvörðun hafi orðið til að styrkja heimaskólana eða bæta námslegar aðstæður nemenda. Ljóst má þó vera að félagslegar aðstæður

nemenda hafa breyst við þetta þar sem nemendahópurinn er minni og jafnaldrar færri.

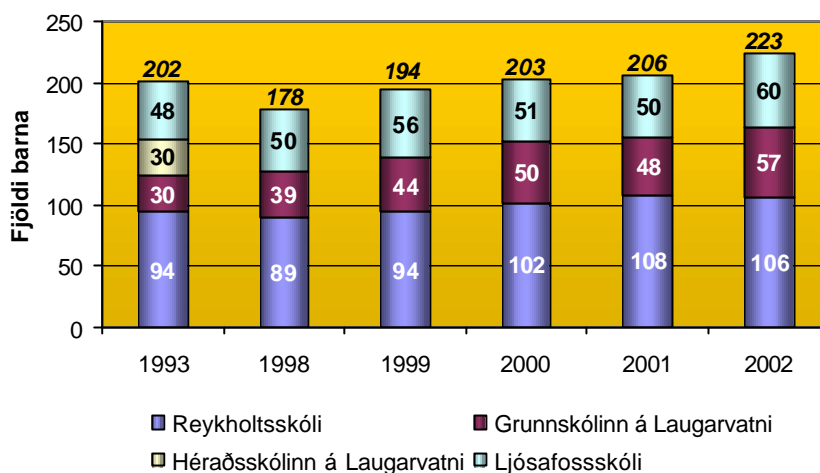
Eitthvað virðist nú vera að rofa til í málum framhaldsskólans og háskólans á Laugarvatni en aðsókn bæði að Menntaskólanum og Íþróttaskor KHÍ jókst á síðasta hausti. Um þessar mundir er unnið að uppbyggingu stúdentagarða við KHÍ á Laugarvatni og þá er unnið að því að efla frekar vöxt og viðgang Menntaskólans. Ef vel tekst til getur þetta orðið til að efla staðinn sem skólasetur og fjölga kennurum og nemendum og þar með þjónustu á svæðinu. Slík þróun mála hefði í för með sér fjölgun nemenda á leik- og grunnskólaaldri í Bláskógabyggð. Þróun af þessu tagi kæmi ekki einungis Bláskógabyggð til hagsbóta heldur gæti einnig haft jákvæð áhrif á byggð í Grímsnes- og Grafningshreppi.

Athyglisvert er að samstarf skólastiganna á svæðinu, Bláskógabyggð og Grímsnes- og Grafningshreppi, hefur verið afar takmarkað og lítið virðist unnið að því að styrkja fagleg tengsl skólanna eða faglegt samstarf kennara á svæðinu. Þetta horfir sérkennilega við ekki síst í ljósi þess að meðal skólastofnananna er sjálfur Kennaraháskóli Íslands. Ætla mætti að þangað gætu skólarnir sótt stuðning til uppbyggingar faglegu starfi. Ekki er nokkur vafi á að fagleg og félagsleg samskipti kennara gætu eftir skólastarf á svæðinu. Athugunarvert væri fyrir sveitarfélögin tvö að hafa forystu um aukið samneyti og samstarf kennara og stofnana. Stofna eða hvetja má til umræðuhópa, námskeiða, fræðslufunda að ekki sé talað um að haldin sé árshátíð eða þorablót starfsfólks skólanna.

4.3 Nemendur og kennarar

4.3.1 Nemendur

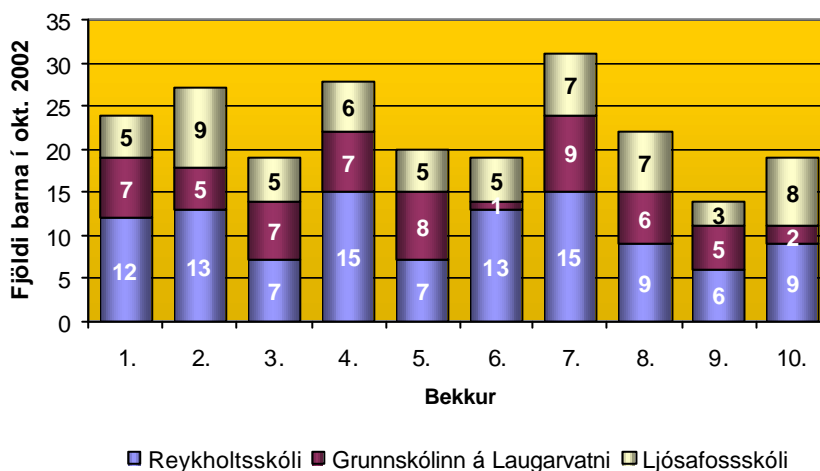
Þegar lítið er á þróun nemendafjölda grunnskólanna þriggja samanlagt, má sjá að hann hefur verið nokkuð stöðugur frá 1993, ef talinn er með Héraðsskólinn á Laugarvatni, en þar voru m.a. nemendur í 8.-10. bekk sem annars hefðu gengið í Ljósafossskóla og Grunnskólann á Laugarvatni. Ríkið lagði niður Héraðsskólann þegar sveitarfélögin tóku yfir rekstur grunnskólans 1996 og nú eru allir skólarnir á þessu svæði með 1.-10. bekk. Sé lítið á einstaka skóla hefur einkum fjölgað í Reykholtsskóla og á Laugarvatni en þar eins og á Ljósafossi bættust við 8.-10. bekkur árið 1996.



Mynd 11 Fjöldi nemenda í skólum á athugasvæðinu 1993 og 1998-2002.

Heimild: Menntamálaráðuneytið og Hagstofa Íslands

Fjöldi í árgöngum hefur verið afar sveiflukenndur eins og gjarnan vill verða í fámennum skólum. Fjölda barna eftir bekkjum og skólum í október 2002 má sjá á myndinni hér að neðan.



Mynd 12 Fjöldi barna eftir árgöngum og skólum í október 2002.

Heimild: Hagstofa Íslands.

Mesti munur milli árganga innan heildarinnar er 17 börn milli 7. og 9. bekkjar. Innan hvers skóla er munurinn minni en samt má sjá mikinn mun t.d. milli 6. og 7. bekkjar í Grunnskólanum á Laugarvatni og 7. og 9. bekkjar í Reykholtsskóla.

Samkvæmt upplýsingum frá Erlingi Jóhannssyni, forstöðumanni íþróttakennaraskorar Kennaraháskóla Íslands eru 14 börn kennara og

nemenda sem eru í Grunnskólanum á Laugarvatni.⁶ Verið er að byggja 18 íbúðir sem ætlaðar eru nemendum í íþróttakennaraskorinni þar sem barnafólk mun hafa forgang. Má því ætla að nokkur fjölgun verði á börnum í grunnskólanum vegna þess.

Til þess að sjá hvernig nemendafjöldi gæti þróast á næstu árum athugað í þjóðaskrá⁷ hver væri fjöldi barna á forskólaaldri og hvar á svæðinu þau búa.

Tafla 3 Fjöldi barna 1-5 ára í október 2002.

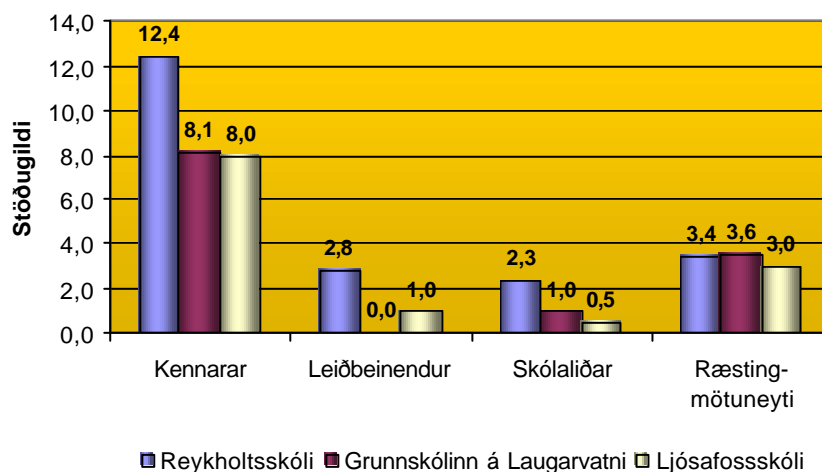
Aldur 2002 (m.v. fæðingarár)	Fjöldi	Bláskógabyggð	Grímsnes- og Grafningshreppur
5 ára	10	6	4
4 ára	16	13	3
3 ára	8	5	3
2 ára	18	14	4
1 árs	13	9	4

Heimild: Þjóðskrá, Hagstofa Íslands

Í töflunni kemur fram að heldur er um fækkun barna á grunnskólaaldri að ræða á næstu árum, a.m.k. ef miðað er við þau börn á forskólaaldri sem þar búa nú en búferlaflutningar kunna að breyta þessari stöðu.

4.3.2 Kennarar og annað starfsfólk

Fjöldi kennara og annars starfsfólks haustið 2002 má sjá á myndinni hér að neðan.



Mynd 13 Fjöldi stöðugilda við skólana á svæðinu á árinu 2002.

Heimild: Skólustjórar grunnskólanna.

⁶ Börn kennara eru 7 og börn nemenda eru jafn mörg.

⁷ Notuð var staða þjóðskrárinnar 1. október 2002.

Fram kom í viðtölum við skólastjóra að skólarnir hefðu ekki staðið frammi fyrir verulegum erfiðleikum með kennararáðningar að undanfögnu. Eins og sjá má á mynd 4 voru aðeins 3 stöðugildi mönnuð leiðbeinendum við skólana á árinu 2002 á móti 23,5 stöðugildum kennara. Ekki hefur tekist að ráða sérkennara til skólanna þó veruleg þörf væri á að mati skólastjóra. Jafnframt hefur verið erfitt að ráða sérgreinakennara eins og í verk- og listgreinar. Að hluta til hefur það orsakast af því að í fámennum skólum er ekki nægilegt tímamagn til að fylla upp í stöðugildi fyrir sérgreinakennara. Skólastjórnarnir sögðu að umræða hefði verið þeirra í milli um samráðningu kennara en það hefði aðeins verið gert í litlum mæli.

Til að auðvelda ráðningar grunnskólakennara til skólanna freista sveitarfélögin þess að liðka til fyrir kennurum með ódýru húsnæði eða þátttöku í ferðakostnaði ef ekki reynist unnt að útvega húsnæði nálægt skóla. Þannig hefur Grímsnes- og Grafningshreppur greitt akstursstyrk til kennara til og frá skóla.

4.4 Skólahúsnæði

Skýrsluhöfundar áttu þess kost að skoða allt húsnæði skólanna þriggja í fylgd skólastjóranna í vettvangsheimsókn dagana 1.-4. október 2002 og byggist eftirfarandi lýsing á húsnæðinu að mestu á þeirri skoðun⁸. Einnig var höfð til hliðsjónar skýrsla Ingvars Sigurgeirssonar og Guðrúnar Kristinsdóttur um mat á skólastarfi í uppsveitum Árnassýslu.⁹

4.4.1 Ljósafossskóli

Skólahúsnæðið á Ljósafossi var tekið í notkun árið 1949 og er það þriggja hæða hús ásamt viðbyggingu (íþróttahúsi) sem byggð var á árunum 1993-1994. Í gamla skólahúsinu var áður heimavist fyrir 28 nemendur á efstu hæðinni og íbúðir fyrir starfsfólk voru einnig í húsinu og leikfimisalur í kjallara. Búið er að breyta húsnæðinu þannig að þar er nú eingöngu kennsluástaða og vinnuástaða kennara. Búið er að taka niður milliveggi þar sem áður var heimavist og stækka þannig stofur. Þrátt fyrir aldur hússins virðist ástand þess vera gott og aðstaða kennara og nemenda

⁸ Jafnframt voru skoðaðar teikningar af Grunnskólanum á Laugarvatni og Reykholtsskóla og tillaga Arkforms að viðbyggingu við Grunnskólann á Laugarvatni.

⁹ Ingvar Sigurgeirsson og Guðrún Kristinsdóttir (1998b)

einnig. Í skýrslu Ingvars Sigurgeirssonar og Guðrúnar Kristinsdóttur (1998b) er til þess tekið hversu vel sé um skólann gengið og hann snyrtilegur hvar sem í hann er komið. Undir þetta er tekið hér. Allt rými virðist nýtt í hörgul og alúð lögð við allan aðbúnað. Skólastjóri nefndi þann galla á húsinu að forstofa væri lítil en að öðru leyti sé hann nokkuð ánægður með það, enda búinn að láta endurbæta mikið á þeim tíma sem hann hefur starfað þar. Í viðbyggingunni, sem er áföst gamla húsinu með tengibyggingu er íþróttasalur, búningsaðstaða, mötuneyti og skrifstofa skólastjóra. Nýlega var gengið frá útisvæðinu við skólann, sett upp ný leiktæki, lögð klæðing á bílastæði og heimreið breytt þannig að hringakstur er og aukið umferðaröryggi við skólann.

4.4.2 Grunnskólinn á Laugarvatni

Kennsla fer fram á átta stöðum um þorpið¹⁰ og er aðstaðan þar misjafnlega góð. Fram kemur í skýrslu Ingvars Sigurgeirssonar og Guðrúnar Kristinsdóttur (1998b) það mat þeirra að slíkt geti vart talist heppileg skipan með hliðsjón af samskiptum og samstarfi kennara og undir það er tekið. Sjálft grunnskólahúsið er í þokkalegu ástandi en ekki nógu vel nýtt til skólahalds. Tækifæri hafa ekki verið nýtt sem skyldi til þess að endurskipuleggja húsrýmið. Þar eru þrjár rúmgóðar kennslustofur ef talinn er með salur á neðri hæð sem er gjarnan notaður sem félagsheimili fyrir ýmsa félagsstarfsemi eftir að kennslu líkur. Þessi notkun hefur leitt til árekstra og má vitna til formannspistils Ungmennafélags Laugdæla 30. september 2002.¹¹

„Nú er nýafstaðið réttarball haustsins í kjallara Grunnskólans sem enn í dag er eina aðstaðan hér á Laugarvatni til slíks. Ágóði félagsins er lítill af slíkum böllum og ljóst að félagið mun ekki standa í slíku framvegis. Mikil vinna er við undirbúning og frágang og ekki bætir úr þegar drykkjulæti einstakra gesta endar með slagsmálum og ólátum... er þá betur heima setið. Miðað við stöðuna í dag mun félagið taka til alvarlegrar athugunar og endurskoðunar allt dansleikjahald á vegum félagsins.“

Undir þessi orð formanns ungmennafélagsins er vert að taka enda tæplega hægt að sjá að þetta tvennt geti farið saman í skólahúsnæði. Ekki verður

¹⁰ Þ.e. í Grunnskólanum á Laugarvatni, gróðurhúsi/náttúrufræðistofu, Íþróttahúsinu á Laugarvatni, húsnæði gamla Héraðsskólans, áhaldahúsi/smiðakennsluhúsi, myndmenntastofu, húsi Íþróttakennaraskorar (heimilisfræðsla) og einbýlishúsi.

¹¹ Kári Jónsson (2002)

heldur séð hver þörf er á að nýta skólann sem félagsheimili þar sem í næsta nágrenni við Laugarvatn eru tvö fullboðleg félagsheimili og annað þeirra innan marka hins nýja sveitarfélags, Bláskógabyggðar.

Á efri hæð skólans er skrifstofa skólastjóra auk setustofu fyrir kennara sem nýlega hefur verið lagfærð. Í hádeginu er salur skólans notaður sem matsalur en eldhús er í litlu herbergi sem ekki er samliggjandi sal þannig að aðstaða starfsfólks í mötuneyti gæti verið betri hvað það varðar. Í skýrslu Ingvars Sigurgeirssonar og Guðrúnar Kristinsdóttur¹² kom fram að mötuneyti hafi þá verið deilt með íþróttaskor Kennaraháskóla Íslands og voru foreldrar ánægðir með það fyrirkomulag. Við að taka mötuneytið inn í skólann hefur því enn verið þrengt að kennslu í skólanum.

Mikið rými í skólanum fer í ganga, snyrtingar og geymslur og þyrfti að ná þar fram betri nýtingu húsnæðis. Gangur á efri hæð hefur verið nýttur sem tölvustofa en sú aðstaða getur vart talist framtíðarlausn. Þá fer kennsla fram í einnar hæðar einbýlishúsi skammt frá skólanum og eru þar tvær kennslustofur og vinnuaðstaða kennara í einu herbergi. Við sömu götu er myndmenntastofa og er aðstaðan þar góð. Auk myndmenntakennslu fer þar einnig fram sérkennsla sem ekki getur talist ásættanlegt sökum fjarlægðar frá skólahúsnæðinu. Slík staðsetning sérkennslu stuðlar að meiri aðgreiningu nemenda en æskilegt getur talist.

Íþróttir eru kenndar í íþróttahúsinu á Laugarvatni. Bókasafn skólans er í gamla Héraðsskólanum þar sem jafnframt er bókasafn Laugardalshrepps og bókasafn Menntaskólans á Laugarvatni, en að öðru leyti er húsið lítið í notkun enda mjög viðhaldsþurfi. Smíðakennsla fór fram í áhaldahúsi hreppsins á Laugarvatni en ákveðið var að kenna ekki þar í vetur, fyrst og fremst þar sem öryggismál trésmíðavéla o.fl. eru í ólagi. Þá er húsnæðið kalt og virðist ekki fara saman að hafa áhaldahús og kennslustofu í sama, óskipta rýminu. Tekið var upp á þeirri athyglisverðu nýbreytni í starfi skólans fyrir nokkrum árum að fengið var gróðurhús sem tekið hafði verið úr notkun sem slíkt. Þar hefur verið kennsluhúsnæði fyrir verklega náttúrfræði- og raungreinakennslu.

Í skýrslu Ingvars og Guðrúnar (1998b) er fram tekið að leggja mætti meiri áherslu á snyrtilega umgengni í stofum. Nokkrar þeirra hafi verið óvistlegar og húsbúnaður væri einnig farinn að láta á sjá. Þessa gætir enn því nokkuð ber á því að húsgögn í kennslustofum séu úr sér gengin og

¹² Ingvar Sigurgeirsson og Guðrún Kristinsdóttir (1998b)

umgengni og viðhaldi ábótavant. Þetta á ekki hvað síst við um einbýlishúsið en þar er einkum aðstaða elstu nemenda. Sérstök vinnuaðstaða fyrir kennara er af skornum skammti, raunar aðeins um að ræða eitt herbergi í einbýlishúsinu og ljósritunaraðstaða er úti á gangi grunnskólans fyrir framan kennslustofurnar tvær á efri hæð grunnskólans.

Nýlega voru gerðar tillögur að viðbyggingum við grunnskólahúsið en öll áform um framkvæmdir samkvæmt þeim voru sett til hliðar m.a. vegna sameiningaráforma sveitarfélaganna á svæðinu.

4.4.3 Reykholtsskóli

Skólahúsið í Reykholti samanstendur af eldra húsi á tveimur hæðum ásamt viðbyggingu sem reist var fyrir rúmum 10 árum. Búið er að skipta upp nokkrum rýmum í skólanum og fjölga þannig kennslustofum. Þetta á sér í lagi við um neðri hæð viðbyggingarinnar. Á efri hæð viðbyggingarinnar er vinnuaðstaða kennara, geymsla fyrir kennslugögn og ljósritun, bókasafn, fjölnota salur (gryfja) til samkomuhalds, tvær kennslustofur sem hægt er að opna inn í til að stækka salinn, skrifstofa skólastjóra og sérkennslustofa. Á neðri hæð er handavinnustofa, aðstaða til heimilisfræðikennslu, þrjár almennar kennslustofur og anddyri. Í eldri hluta skólans eru fjórar rúmgóðar kennslustofur, rými til myndmenntakennslu, stofa til verklegrar náttúrufræði- og raungreina kennslu og félagsaðstaða elstu nemenda. Húsnæði skólans virðist hentugt fyrir þá starfsemi og þær bekkjarstærðir sem þar eru. Nokkrar stofur, einkum í eldri hlutanum, rúma fjölmennari bekki. Helsti galli sem skólastjóri vildi nefna á húsnæði skólans er líkt og í Ljósafossskóla að anddyrið sé of lítið og þröngt. Með útsjónarsemi taldi hún að ráða mætti auðveldlega bót á því. Fyrir liggja drög að teikningum á viðbyggingu við skólahúsið. Smíðakennsla er í húsnæði sveitarfélagsins skammt frá skólanum og íþróttakennslan fer fram í nýlegu íþróttahúsi sem er einnig í þægilegri göngu-fjarlægð. Mötuneytisaðstaða er í félagsheimilinu Aratungu skammt frá skólanum og er matast í tveimur hópum sem hvor um sig hefur 30 mínútur til að matast. Í Aratungu gefst einnig kostur á stærra samkomuhaldi fyrir skólann.

Ljóst er af skoðun á skólanum að búið er að bæta úr ýmsu sem gerðar voru athugasemdir við í skýrslu Ingvars Sigurgeirssonar og Guðrúnar Kristinsdóttur.¹³

4.5 Starfsemi skóla

Í fámennum sveitum í dreifbýli hafa skólamenn gjarnan áhyggjur af takmörkunum sem leiðir af fámennum árgöngum. Einkum á það við um elstu árganga grunnskólans sem gera auknar kröfur um félagsleg samskipti við jafnaldra. Á því stigi verður námið jafnframt greinabundnara og tekur meira mið af fyrirkomulagi náms í framhaldsskólum en á yngri stigum skólans.

Skóli hefur mikilvægu hlutverki að gegna í félagslegu uppeldi nemenda. Nemendur eru í mikilli þörf fyrir félagslegt samneyti við jafnaldra sína og eykst sú þörf eftir því sem ofar dregur á unglingsárin. Samfara breytingum sem verða á líkams- og vitsmunapróska á gelgjuskeiðinu verða breytingar á samskiptum, sálarlífi og viðhorfum unglunga. Nýjar hvatir tengdar kynþroska og áður óþekkt innsæi og hugarflug leiða til endurskoðunar á fyrri vináttutengslum, áhugamálum og hugmyndum. Í samtölum við nemendur í öllum skólunum þremur kom það fram að þeir vilja mjög gjarnan geta átt meiri félagsleg samskipti við jafnaldra sína úr öðrum skólum á svæðinu. Foreldrar höfðu einnig þær áhyggjur að tækifæri nemenda til félagslegra samskipta væru ekki nóg þrátt fyrir góða viðleitni íþróttafélaga á svæðinu og foreldra sjálfra.

Í rýnihópum kom fram skilningur þeirra á vanda fámennisins að mæta þessum breyttu þörfum nemenda.

„Það er ekki hægt að bjóða edri krökkunum hérna sömu möguleika í valgreinunum og starfstengdu námi. Og félagslegi þátturinn verður svolítið einmanalegur þegar það eru bara 4 í elsta bekk.“

„Ég sé það líka fyrir mér, að það vantar oft í félagslega þáttinn hérna. Kemur ákveðin tilbreyting í valgreinarnar ef það koma saman 3 skólar 1-2svar í viku.“

„Það er samstarf sem ég þekki sem skemmtilega ráðstöfun.“

¹³ Ingvar Sigurgeirsson og Guðrún Kristinsdóttir (1998b)

„Eins og í þessum skóla, manni skilst að það fæðist bara drengir núna. Það er erfitt í svona litlum skóla manni skilst að það sé eitthvað drengjagengi eftir nokkur ár og þá á maður stelpu inni í öllu þessu. Það kemur upp á eins og gerði hjá okkur. Þær voru 2 stelpurnar og bara náðu ekki saman og þá vantar félagsskap, það vantar vinkonu.“

„Menn velja sér ekki vini, menn sitja uppi með þá.“

Í 8.-10. bekkjum grunnskólans breytast áherslur í starfi skólanna í ljósi þroskabreytinga nemenda. Nemendur eiga að geta glímt við mun flóknari og sérhæfðari verkefni. Fjölbreytni í vinnubrögðum verður lykilatriði og að kennarar veiti nemendum tækifæri til rökræðna og að glíma við ögrandi viðfangsefni af ólíkum toga. Aðalnámskrá grunnskóla gerir ráð fyrir því að nemendum í 9. og 10. bekkjum sé gefinn kostur á að velja námsgreinar og námssvið í allt að 30% námstíma í skóla. Tilgangurinn með þessu valfrelsi nemenda er að laga námið sem mest að þörfum einstaklingsins og gera hverjum og einum kleift að leggja eigin áherslur í námi miðað við áhugasvið og framtíðaráform. Sérhæfing námsgreina verður meiri í elstu bekkjum grunnskólans og námið tekur meira mið af undirbúningi fyrir frekara nám á framhaldsskólastigi. Sérhæfing gerir meiri greinabundnar kröfur til kennara sem torvelt getur verið að uppfylla í fámennum skólum. Þannig hefur reynst erfitt fámennum skólum að fá kennara með þekkingu og færni til að kenna tungumál og raungreinar en sumir telja nauðsynlegt að kennarar faggreina í 8.-10. bekkjum hafi allt að 30 eininga nám í viðkomandi kennslugrein.¹⁴ Ýmsir möguleikar kunna að skapast að kennarar geti sótt sér slíkt viðbótarnám með starfi en miklar breytingar eru að verða á endur- og símenntunartilboðum til kennara um þessar mundir.

Á grundvelli laga og aðalnámskrár hafa allir skólarnir þrjú gert skólánámskrár þar sem starfsáætlun þeirra er kynnt, markmið og megináherslur ásamt ýmsum mikilvægum upplýsingum til foreldra. Skólarnir hafa samráð sín á milli við gerð skóladagatala og freista þess að samræma ákveðin atriði eftir því sem hægt er. Til að mæta þörfum nemenda á auknum félagslegum samskiptum við jafnaldra standa skólarnir sameiginlega að skemmtanahaldi fyrir nemendur einkum eldri nemendur. Sameiginleg þorablót eru haldin, jólaball, íþróttadagur og haustball og skiptast skólarnir á um að halda samkomurnar. Þátttakendur í því samstarfi eru

¹⁴ Menntamálaráðuneyti 1994b

aðrir skólar í uppsveitum Árnessýslu austan Hvítár. Hins vegar hefur ekki tekist samstarf milli skólana um val í 9. og 10. bekk enda ekki auðvelt um vik þar sem auka þyrfti skólaakstur milli skólanna. Val í 9. og 10. bekk verður því mun fábreyttara en ella og fremur ákvörðunaratriði skólans hvernig tímanum er varið en nemandans.

Á hverju ári er haldinn einn sameiginlegur starfsdagur kennara grunnskólanna þar sem kennarar koma saman til skipulagðrar dagskrár. Engin önnur formleg tengsl eru milli kennara skólanna t.d. um kennsluáætlanir, mat eða faglegan stuðning. Rannsóknir sýna að samstarf skóla styrki samstöðu kennara innávið og það rjúfi einangrunarkennd.¹⁵ Í einstaka tilvikum hafa skólarnir staðið sameiginlega að ráðningu kennara. Þannig var íþróttakennari ráðinn sameiginlega af skólunum í Reykholti og á Laugarvatni þar til nú í haust. Skólastjóri í Ljósafossskóla taldi að auka mætti samráðningu kennara í skólana. Skólastjórnir voru sammála um að efla mætti samstarf skólanna um einstaka þætti og voru nefnd atriði eins og um valgreinaframboð, nemendaverkefni með tölvusamskiptum, gerð skólanámskráa o.fl.

Munur er á hvernig skólum tekst að uppfylla ákvæði kjarasamnings um 180 kennsludaga. Bæði Reykholtsskóli og Ljósafossskóli uppfylltu ákvæðin en Grunnskólinn á Laugarvatni náði því ekki. Að sögn skólastjóra þar hafði hann tilkynnt skólanefnd það að skólinn myndi ekki ná að skila nema 170 kennsludögum á skólaárinu 2002-2003. Engar athugasemdir hefðu verið gerðar af hálfu skólanefndar. Kvað skólastjóri það sitt mat að lengd skólaársins tæki ekki mið af þörfum nemenda í dreifbýli. Í Reykholtsskóla eru kennsludagar 1.-3. bekkjar færri en annarra nemenda þó vikulegur kennslustundafjöldi sé sá sami og viðmiðunarskrá gerir ráð fyrir. Kennslan er skipulögð á fjóra daga vikunnar í þessum bekkjum. Þetta er m.a. gert til að auðvelda samræmingu á akstri og koma í veg fyrir biðtíma og síðast en ekki síst til að auka tíma yngstu nemenda heima með foreldrum sínum. Að sögn skólastjóra hefur þetta fyrirkomulag mælst vel fyrir meðal foreldra. Í túlkun ráðuneytis á slíkum frávikum frá ákvæðum 23. gr. laga um grunnskóla nr. 66/1995 segir m.a.

„Skólanámskrá er starfsáætlun skóla og skal hún borin undir skólanefnd og foreldraráð skólans. Í skólanámskrá á m.a. að gera grein fyrir skólatíma og skóladagatali. Ef þess er gætt að nemendur fái þann

¹⁵ Kristín Aðalsteinsdóttir 2000:278

heildarstundafjölda sem jafngildir 170 kennsludögum án þess að um óhóflegt vinnuálag sé að ræða samanber 27. gr., getur skóli gert grein fyrir slíkum starfstíma í skólanámskrá og borið hana undir skólanefnd og foreldraráð. Samþykki þessir aðilar áætlunina og fái nemendur þann heildarkennslutíma sem þeim ber, má telja eðlilegt að víkja frá reglunni um 170 kennsludaga.¹⁶

Þegar skoðað er hvernig skólarnir þrír uppfylla ákvæði aðalnámskrár grunnskóla um vikulegan kennslustundafjölda kemur eftirfarandi í ljós (Tafla 4).

Tafla 4 Vikulegur kennslutími skólanna þriggja samanborið við viðmiðunarstundaskrá.

Bekkir										
Skóli	1.	2.	3.	4.	5.	6.	7.	8.	9.	10.
Ljósafossskóli	32	32	32	32	35	35	37	37	37	37
Grunnskólinn Laugarvatni	32	32	32	33	33	38	38	38	38	37
Reykholtskóli	32	32	32	37	37	37	37	35	38	32
Aðalnámskrá grunnskóla	30	30	30	30	35	35	35	37	37	37

Í heild fá nemendur fleiri vikustundir eftir 10 ára kennslu en viðmiðunarstundaskrá gerir ráð fyrir. Allir skólarnir bæta við vikulegan skólatíma 1.-3. bekkjar úr 30 st/v. í 32 st/v. og 1 – 4 st/v. við tíma annarra nemenda. Að hluta til er þetta gert til að koma til móts við biðtíma vegna skólaaksturs. Í Reykholtsskóla er jafnframt boðið upp á kennslu fyrir 5 ára börn og er þeim kennt einn morgun í viku hverri 5 stundir.

Að mestu leyti uppfylla skólarnir ákvæði aðalnámskrár um viðmiðunartíma til einstakra kennslugreina (Tafla 5).

Tafla 5 Skipting kennslutíma í samanburði við viðmiðunarstundir aðalnámskrár.

Námsgrein st./viku alls	Aðalnámskrá	Reykholt	Laugarvatn	Ljósafoss
Íslenska	54	63	76	69
Stærðfræði	50	57	49	50
Danska	14	13	17	14
Enska	16	19	14	17
Heimilisfræði	12	0	13	0
Íþróttir	30	40	37	38
Lístir	32	52	38	42
Lífsleikni	7	10	9	8
Nátúrufræði	26	31	38	32
Samfélagsgreinar/kristínfræði	30	32	33	32
Upplýsinga og tæknimennt	16	10	3	12
Valgreinar	49	22	24	32
Samtals	336	349	351	346

¹⁶ http://brunnur.stjr.is/mrn/mrn.nsf/pages/upplýsingar-urskurdirogsvor-grsk_arlstarfstimi

Eins og sjá má eru allir skólarnir þrír með heldur fleiri vikulegar kennslustundir í heild en viðmiðunarskrá gerir ráð fyrir. Þannig er Grunnskólinn á Laugarvatni með 15 kennslustundum fleiri, Reykholtsskóli 13 stundum fleiri og Ljósafossskóli 10 stundum fleiri. Mesta áherslu leggja skólarnir þrír á íslensku þar sem Grunnskólinn á Laugarvatni er með 22 stundum fleiri en viðmiðunarskrá gerir ráð fyrir, Ljósafossskóli 15 stundum fleiri og Reykholtsskóli 9 stundum fleiri. Í sumum greinum uppfylla skólarnir ekki viðmiðunarákvæði. Þannig vantar eina stund á viku í stærðfræði í Grunnskólanum á Laugarvatni, 2 st/v í ensku og 13 st/v í upplýsinga- og tæknimennt. Enskukennsla á Laugarvatni hefst ekki fyrr en í 6. bekk í stað 5. bekkjar. Skólinn ver jafnframt fæstum st/v í listir sem skýrist af því að aðstaða til smíðakennslu er ekki boðleg. Þá vantar skólann 25 st/v upp á viðmiðunarstundir í valgreinar. Sá munur skýrist af því að skólinn bindur meira af valinu og fá nemendur ekki það frjálsta val sem aðalnámskrá gerir ráð fyrir. Þetta sýnir sig einnig í hinum skólunum tveim. Í Ljósafossskóla er heimilisfræði ekki sett fast inn á stundaskrá en er kennd í formi námskeiða. Skólinn hefur ekki að fullu uppfyllt tímaákvæði viðmiðunarstundaskrár og er námsgreinin ekki tilgreind á töflunni hér að ofan. Þá vantar 2 st/v til að uppfylla ákvæði viðmiðunarstundaskrár um upplýsinga- og tæknimennt. Að öðru leyti virðist skólinn uppfylla viðmiðunarstundaskrá. Í Reykholtsskóla vantar eina st/v upp á dönsku og þá hefur skólinn ekki getað boðið upp á kennslu í heimilisfræði í vetur þar sem ekki fékkst kennari til kennslunnar.

Skólarnir njóta sérfræðipjónustu Skólaskrifstofu Suðurlands og hefur sálfræðingur hennar fasta viðveru í skólunum þremur. Önnur sérfræðipjónusta skrifstofunnar er sótt eftir þörfum hverju sinni og luku allir skólastjórnir lofsorði á þjónustu skrifstofunnar. Sérdeild er starfrækt af Skólaskrifstofu á Selfossi og var einn nemandi úr Reykholtsskóla og annar úr Ljósafossskóla hluta í viku hverri í skóla þar.

4.6 Samkenndsla árganga

Eins og fram kemur í umfjöllun um nemendafjölda í skólunum þremur er hann svipaður í Ljósafossskóla og í Grunnskólanum á Laugarvatni eða tæplega um 60 nemendur í hvorum skóla. Hins vegar er nemendatala Reykholtsskóla, 106 nemendur, fast að því að vera jafnhá og samanlögð nemendatala á Ljósafossi og Laugarvatni þar sem eru 119 nemendur.

Tafla 6 Nemendafjöldi í Grunnskólanum á Laugarvatni, Ljósafossskóla og Reykholtsskóla 2002-2003 auk 5 ára barna.

Skóli	0	1	2	3	4	5	6	7	8	9	10	Alls
Laugarvatn	1	7	5	7	7	9	1	10	6	5	2	60
Ljósafoss	4	5	9	5	6	5	5	7	7	3	8	64
Samtals	5	11	13	12	12	12	7	17	13	8	10	124
Reykholt	5	12	13	7	15	7	13	15	9	6	9	111
Samtals	10	23	26	19	27	19	20	32	22	14	19	235

Ljósafossskóli og Grunnskólinn á Laugarvatni teljast til fámennra skóla, þ.e. skóla sem kenna verða árgöngum saman í einni deild sökum nemendafjölda. Reykholtsskóli fellur hins vegar tæplega til þeirrar skilgreiningar þar sem til undantekningar telst ef kenna þarf þar árgöngum saman.

Á það ber að líta að engin fyrirmæli eða viðmið eru lengur í lögum um grunnskóla hvenær steypa skal árgöngum saman í eina bekkjardeild. Þau viðmið heyra sögunni til en þau voru sett í eldri lögum er kennsla í grunnskólum var kostuð af ríki. Lög settu viðmið með þessum hætti til

ákvörðunar hámarksfjölda kennslustunda til skólanna. Með yfirfærslu grunnskóla til sveitarfélaga er það alfarið í höndum þeirra með hvaða hætti þau ákvarða kennslutíma og fjármagn til skólanna sinna. Að einhverju leyti styðjast sveitarfélög enn við þessar gömlu viðmiðanir þó þeim sé ekki

eins hart fylgt og áður. Í Ljósafossskóla hefur að sögn skólustjóra það viðmið verið viðhaft að ekki skuli steipt fleiri árgöngum en tveimur saman í bekk. Því er reiknað með 5 bekkjardeildum í skólanum við ákvörðun kennslutíma til skólans. Í Grunnskólanum á Laugarvatni er þessu farið á annan veg þar sem gert er ráð fyrir þremur árgöngum saman í tveimur tilfellum. Þar er ekki haldið stífri bekkjarskipan heldur skipt í hópa eftir viðfangsefnum hverju sinni og þannig unnið með það tímamagn sem skólanum er fengið. Til skólans á Ljósafossi hefur verið varið meira tímamagni til kennslu en á Laugarvatni. Í Reykholtsskóla er 10 árgöngum kennt í 9 bekkjardeildum.

Þrátt fyrir samkenndu árganga má ljóst vera að nýting á hverjum kennslutíma í fámennum skólum getur verið önnur en í einnar hliðstæðu

76.gr.

Í fámennum skólum, þar sem aldursflokkar í 1.-8. bekk eru saman í deild, skal við það miðað að nemendur í bekkjardeild séu ekki fleiri en hér segir:

8 nemendur ef aldursflokkar eru fleiri en fjórir

12 nemendur ef aldursflokkar eru fjórir

17 nemendur ef aldursflokkar eru þrír

22 nemendur ef aldursflokkar eru tveir.

Þegar sérstaklega stendur á getur fræðslustjóri ákveðið fjölgun um allt að fjóra nemendur í bekkjardeild gegn aukinni kennslu með fjölgun tíma.

Í 9. og 10. bekk skal miða við að deildir séu eigi færri en aldursflokkar þeir sem sækja þessa bekk skólans. Til þess að 9. og 10. bekk grunnskóla verði haldið uppi í skólahverfi mega nemendur í þessum deildum þó ekki vera færri en 12 að meðaltali, nema að fenginni heimild menntamálaráðuneytisins.

(Úr lögum um grunnskóla 49/1991)

skólum (einn árgangur – ein deild) þar sem nemendafjöldi í kennslustund getur orðið 25-30 nemendur. Eðli málsins samkvæmt verður kennslukostnaður í fámennum skólum hærri á hvern nemanda en í fjölmennum skólum. Í útreikningi Atvinnuþróunarsjóðs Suðurlands¹⁷ á rekstrarkostnaði grunnskólanna í Bláskógabyggð og Grímsnes- og Grafningshreppi árið 2001 kemur fram að kostnaður við skólahald í Reykholtsskóla nam kr. 463.090 á hvern nemanda skólans meðan þessi kostnaður var kr. 785.965 í Grunnskólanum á Laugarvatni og kr. 1.020.438 í Ljósafossskóla. Þó þessi kostnaður sé ekki að fullu samanburðarhæfur sökum mismunandi aðstæðna og þjónustu skólanna gefa þær glöggt til kynna hversu mikið hallar á fámenna skóla. Því hefur þó verið haldið fram að nokkuð megi gefa fyrir að starfrækja skóla í litlum samfélögum, slíkir skólar hafi kosti sem ekki verða endilega metnir til fjár og þá eru aðstæður víða þannig að ekki verður hjá því komist að starfrækja fámenna skóla.

Með flutningi á öllum rekstri grunnskóla til sveitarfélaga og sameiningu sveitarfélaga hafa málefni þessara skóla verið í brennidepli þar sem hefðbundin skólahverfaskipan hefur breyst og sveitarfélög freista þess að auka hagræðingu í málaflokknum fræðslumál. Talsmenn fámennra skóla hafa lagt áherslu á að lokun fámennra skóla skerði þjónustu fólks í hinum dreifðu byggðum. Pétur Bjarnason¹⁸ segir að til sveita leggi menn mikið á sig til að halda í skóla í byggðarlaginu og renna með því styrkari stoðum undir búsetuna þar. Hann segir skóla og samfélag hvort styrkja annað og hvorugt geta þróast eðlilega án hins. Pétur segir vísasta veginn til landauðnar þann að rjúfa tengsl ungmenna við samfélagið, þróun þess mannlíf og sögu.

Fram hjá því verður vart litið að á síðustu árum hafa miklar samgöngubætur orðið hér á landi svo að mörk og landamerki hvers konar hafa dofnað eða jafnvel eyðst. Þessi staðreynd hefur ýtt undir umræðu um stækkun sveitarfélaga með sameiningu þeirra og samstarfi. Þróun í þá átt hafa í för með sér umræður um hvernig best má styrkja samfélagið til framtíðar í nýju sveitarfélagi, skapa samkennd og samstöðu innan þess. Í ljósi mikilvægis skóla fyrir hvert samfélag hljóta sveitarfélög að leita leiða til þess að styrkja skóla sína sem fræðslustofnanir og öflugar rekstrar-

¹⁷ Sigurður Bjarnason 2002.

¹⁸ Pétur Bjarnason 1992.

einingar sem hafa möguleika til virkrar þátttöku í að móta hið nýja samfélag.

Ekki er að efa að fámennir skólar hafa ýmsa jákvæða eiginleika og fráleitt að gera lítið úr hlutverki þeirra og mikilvægi. Í íslenskri skólaumræðu síðasta áratug eða svo hafa kostir þeirra verið dregnir fram þó umræðan hafi oft á tíðum verið tilfinningaþrungin. Í nýlegri rannsókn Kristínar Aðalsteinsdóttir¹⁹ á fámennum skólum segir að í faglegri umræðu séu kostir þeirra taldir felast í menningarlegum, félagslegum og fjárhagslegum ávinningi hins litla samfélags að standa fyrir eigin skóla. Kostirnir felist í því tækifæri sem gefst til að móta sterk tengsl skóla og samfélags, tengsl við aðra skóla í samfélaginu og lágmarka ferðatíma og –kostnað fyrir foreldra. Hann veiti tækifæri til að þróa sterkan skólaanda, umhyggju gagnvart og greinagóða þekkingu á nemendum og fjölskyldum þeirra, og tækifæri fyrir nemendum að axla ábyrgð og þroskast félagslega.

Í rannsókn Kristínar Aðalsteinsdóttur²⁰ kemur hins vegar í ljós önnur mynd en sú sem haldið hefur verið fram að einkenni fámenna skóla og er niðurstaða hennar í samræmi við niðurstöður Margrétar Harðardóttur og Sigþórs Magnússonar²¹ á stöðu fámennra skóla á Íslandi. Kristín segir að rannsóknarniðurstöður sínar bendi m.a. til þess að kennarar í fámennum skólum noti fábreyttar kennsluáðferðir og eigi ekki árangursríkt samstarf við samkennara og foreldra. Þeir hafa litla trú á kostum fámennisins, telja að það geri það ekki auðveldara að mæta einstaklingsþörfum nemenda, það auðveldi ekki samskipti nemenda og að kennarar séu oft faglega einangraðir. Hún álítur að smæð samfélags hins fámenna skóla og nán félagsleg tengsl innan þess sé oft byrði á kennurum í fámennum skólum og valdi erfiðleikum við að stofna til formlegra samskipta innan skóla og samfélags.

Þessi niðurstaða þarf ekki í sjálfu sér að segja að skólagerðin, þ.e.a.s. fámennur skóli sé slakur kostur heldur miklu fremur að ekki hafi tekist að fullnýta kosti fámennra skóla. Margrét Harðardóttir og Sigþór Magnússon komust að því að skipulag fámennra skóla tæki of mikið mið af skipulagi og kennslufyrirkomulagi fjölmennra skóla. Þeirra niðurstaða var að samkennsla árganga reyndist kennurum fjötur um fót. Ef til vill má leita skýringa á árangri á samræmdum prófum í þessu ljósi en oftast en ekki

¹⁹ Kristín Aðalsteinsdóttir 2000:10.

²⁰ Kristín Aðalsteinsdóttir 2000:275-278

²¹ Margrét Harðardóttir og Sigþór Magnússon 1990:65.

skila fjölmennir skólar betri árangri en fámennir. Ef skoðaður er meðalárangur nemenda á samræmdum prófum í 4. og 7. bekk 1999-2001 í skólunum þremur í Bláskógabyggð og Grímsnes- og Grafningshreppi kemur í ljós að fjölmennasti skólinn, Reykholtsskóli, skilar betri árangri í flestum greinum en hinir skólarnir tveir (Tafla 7).

Tafla 7 Meðalárangur á samræmdum prófum í 4. og 7. bekk 1999-2001.

4. bekkur	Íslenska			Stærðfræði		
	N	M	Mg	N	M	Mg
Reykholtsskóli	32	4,2	4	31	4,6	4
Gr. á Laugarvatni	13	4,1	4	13	4,3	4
Ljósafossskóli	17	3,8	4	19	4,1	5
7. bekkur	Íslenska			Stærðfræði		
Reykholtsskóli	23	4,8	5	23	4,7	4
Gr. á Laugarvatni	12	3,9	3	12	4,3	4
Ljósafossskóli	13	4,1	4	14	4,9	6

Í báðum prófunum í 4. bekk hlýtur Reykholtsskóli hærri meðaleinkunn en Grunnskólinn á Laugarvatni og Ljósafossskóli. Aðeins í stærðfræði í 7. bekk nær Ljósafossskóli hærri meðaleinkunn en Reykholtsskóli.

Svipaða sögu er að segja um meðalárangur á samræmdum prófum í 10. bekk 1999-2001 (Tafla 8)

Tafla 8 Árangur á samræmdum prófum í 10. bekk 1999-2001.

	Íslenska			Stærðfræði			Enska			Náttúrufræði		
	M	Sf	N	M	Sf	N	M	Sf	N	M	Sf	N
Reykholtsskóli	5	1,8	25	4,8	2,1	25	5,3	1,5	25	5,5	2,4	25
Gr. á Laugarvatni	3,9	1,7	14	4,1	1,8	14	4,4	2,1	14	---	---	10
Ljósafossskóli	6	2	15	4,7	2,5	15	5	2	15	5,2	1,9	15

Aðeins í einni grein, íslensku, nær Reykholtsskóli ekki hæstum meðalárangri skólanna þriggja en þar hefur Ljósafossskóli vinninginn. Í öllum greinum hlýtur Grunnskólinn á Laugarvatni lægstan meðalárangur en ekki er birtur árangur skólans í náttúrufræði þar sem of fáir nemendur skólans tóku það próf. Vert er að undirstrika að fráleitt er að nota upplýsingar af þessu tagi til að kveða upp úr um gæði skólanna. Nemendahópurinn sem að baki þessum tölum liggur er allt of lítill til þess. Hins vegar renna þessar upplýsingar stöðum undir vísbendingar tveggja íslenskra rannsókna, sem gerðar hafa verið á fámennum skólum,²² að endurskoða þurfi starfshætti og starfsaðstæður í fámennum skólum. Ef til vill má skýra þennan mun á skólunum að í fjölmennari skólum gefist kostur á fjölbreyttari viðfangsefnum og þroskavænlegum samskiptum

²² Kristín Aðalsteinsdóttir 2000 og Margrét Harðardóttir og Sigþór Magnússon 1990

umfram það sem hægt er í fámenninu. Þar af leiðandi sé það eftirsóknarverðara að skapa stærri námseiningar en minni.

4.7 Skólaakstur

Vegalengdir milli skólanna þriggja og nokkurra annarra staða á athugunarsvæðinu má sjá á töflunni hér að neðan. Miðað er við að jafnan sé ekin stysta vegalengd milli staða en skólabílar gera það auðvitað sjaldnast.

Önnur leið til að skoða miðlægustu staðsetningu væri t.d. að finna á korti hnit fyrir alla staði innan svæðisins og margfalda síðan þau hnit með íbúaeða nemendafjöldanum á hverjum stað. Með því væri fundin þungamiðja svæðisins með tilliti til íbúafjölda (vegið meðaltal staðsetningar). Slík þungamiðja kann hins vegar að liggja utan besta vegakerfisins og var því ákveðið að nota ekki þá aðferð.

Að skoða miðlægni staða miðað við núverandi vegakerfi gefur þó vissulega aðeins vísbendingu um hvar vegalengdir frá öðrum stöðum innan kerfisins eru með stysta mótí. Raunveruleikinn kann að vera annar og flóknari t.a.m. þegar búið er að setja upp leiðir skólabíla innan svæðisins.

Samkvæmt þessari greiningu er Borg í Grímsnesi með miðlægustu staðsetninguna ef svæðið er skoðað sem heild. Allir skólarnir eru með svipaðar vegalengdir frá öðrum stöðum í töflunni ef miðað er við alla ákvörðunarstaði. Sé Mosfellsbær hins vegar tekinn út kemur staðsetning Reykhólts best út en Ljósafoss verst.

Tafla 9 Vegalengdir milli skólanna þriggja og nokkurra staða á svæðinu.

	Laugarvatn	Reykholt	Ljósafoss	Sólheimar	Borg	Laugarás	Geysir	Selfoss	Heiðarbær	Mosfellsbær
Laugarvatn		26	37	19	17	26	33	39	62	85
Reykholt	26		39	17	19	10	25	41	64	87
Ljósafoss	37	39		30	20	39	64	20	25	48
Sólheimar	19	17	30		10	17	42	30	55	78
Borg	17	19	20	10		19	44	22	45	68
Laugarás	26	10	39	17	19		35	41	64	87
Geysir	33	25	64	42	44	35		66	89	112
Selfoss	39	41	20	30	22	41	66		45	68
Heiðarbær	62	64	25	55	45	64	89	45		23
Mosfellsbær	85	87	48	78	68	87	112	68	23	
Heildarvegjalengd til annarra staða í töflunni	344	328	322	298	264	338	510	372	472	656
Heildarvegjalengd til annarra staða í töflunni en Mosf. bæjar	259	241	274	220	196	251	398	304	449	656
Meðalfjarlægð til annarra staða í töflunni	38	36	36	33	29	38	57	41	52	73

Heimild: Landmælingar Íslands.

Það sem þessi greining segir okkur ekki er hvernig staðsetning skólanna er miðað við þá samsetningu nemendafjöldans sem er í skólanum, þ.e. hvar megin þunginn í búsetunni liggur. Að teknu tilliti til þess að öryggismál og aðbúnaður allur sé í lagi í skólabílunum skiptir mestu að vegalengd til skóla sé sem styst fyrir sem flesta nemendur.

Ljóst er hins vegar að sökum þess að um er að ræða tvö sveitarfélög er nokkur fjöldi nemenda, sérstaklega í Grímsnes- og Grafningshreppi sem á styttra að fara í annað hvort Reykholtsskóla eða Grunnskólann á Laugarvatni. Sveitarfélagamörk falla þarna saman við upptökusvæði skólanna sem er alls ekki heppilegt ef markmiðið er að lágmarka þann tíma sem tekur börn að fara í skóla.

Í fylgiskjöllum er að finna uppdrátt sem sýnir einstakar akstursleiðir og dreifingu nemenda um svæðið.

Sé fjallað á almennan hátt um skólaakstur frá skólunum kemur í ljós nokkur mismunur milli skólanna. Eins og fram kemur hér að neðan.

4.7.1 Ljósafossskóli

Nánast öllum börnum er ekið í skólann. Ljóst er að byggðarþróun í Grímsnes- og Grafningshreppi hefur valdið því að staðsetning skólans er

ekki lengur jafn heppileg og áður með tilliti til skólaaksturs. Nú er virkjununum við Sogið fjarstýrt frá Reykjavík og flestir þeir sem sinna þeim búa annarsstaðar með fjölskyldur sínar. Þar sem hefðbundinn búskapur hefur dregist saman hefur einnig fækkað á bæjum næst skólanum. Á móti kemur fjölgun íbúa annarsstaðar í sveitarfélaginu, sérstaklega á Sólheimum og þar í grennd ásamt svæðinu við Borg. Þetta veldur því að sífellt fleiri eiga langt að sækja í skólann. Þeir sem eiga lengst að fara og búa við sveitarfélagamörk Bláskógabyggðar, sitja um 50 mínútur í skólabílnum hvora leið. Skólinn byrjar kl. 8.30 og allir nemendur aka heim kl. 14.00 en þá hafa yngstu börnin verið í félagsstarfi í eina klst. Einu sinni í viku fara yngstu börnin heim fyrr. Ljósafossskóli var frumkvöðull í að setja ákveðnar reglur um skólaakstur, þ.á.m. öryggismál sem urðu síðan fyrirmynd fyrir aðra skóla á Suðurlandi.

4.7.2 Grunnskólinn á Laugarvatni

Það eru 19 börn af tæplega 60 í skólanum sem eru í skólaakstri. Samkvæmt stundaskrá²³ sem virðist sniðin nokkuð að þörfum þéttbýlisins á Laugarvatni er skóladagurinn nokkuð lengri en í hinum tveimur skólunum. Ætla má að það fyrirkomulag henti síður þeim börnum sem þurfa að auki að sitja í skólabíl sem nemur einni til tveimur kennslustundum á dag. Enda kom eftirfarandi fram í rýnihópi með foreldrum:

„Þú sérð eins og hjá okkur fyrir innan við þurfum að rífa barnið upp fyrir 7.00 til að koma því í keyrslu.“

Í viðtölum við nemendur skólans kom jafnframt fram sú umkvörtun að skólatími væri of langur sökum þess að of löngum tíma væri varið í frímínútur og matartíma í stundaskrá skólans. Vildu nemendur þjappa þeim tíma meira saman og eiga lengri tíma fyrir sig heima. Samkvæmt viðtölum sem skýrsluhöfundar tóku á staðnum er nokkuð um að eknar séu fleiri en ein ferð heim með nemendur þar sem þeir eru að hætta á mismunandi tíma í skólanum.

4.7.3 Reykholtsskóli

Meirihluti nemenda skólans er í skólaakstri á fjórum akstursleiðum. Stundaskránni er hagað með tillit til þess aukatíma sem börn þurfa að sitja

²³ Frímínútur eru lengri en í hinum skólunum og matartími er ein klst.

í skólabíl. Þannig byrjar skólinn kl. 8.50 og lýkur kl. 15.30, nema á föstudögum en þá lýkur honum kl. 12.25. Þéttasta byggðin á svæðinu er í Reykholti og Laugarási þannig að meiri hluti barna á tiltölulega stutt að fara í skóla.

4.7.4 Viðhorf foreldra til skólaaksturs

Í rýnihópaviðtölum við foreldra barnanna kom nokkrum sinnum fram að seta barnanna í skólabílum væri alltof löng hjá þeim sem ættu lengst að fara. Foreldrar hafa áhyggjur af því að langur skólaakstur stytta á móti þann tíma sem börn hafa með fjölskyldu sinni eða til að sinna hugðar-efnum sínum heima við. Eftirfarandi ummæli úr rýnihópunum bregða ljósi á þetta:

„Það sem gerir þetta svo erfitt er þessi tími sem fer í akstur. Það er það sem er að eyðileggja fyrir“.

„Stóra málið í þessu eru vegalengdir. Þetta eru svo svakalegar fjarlægðir og það er spurning hvað þú getur búið barninu þínu að sitja lengi í bíl. Og ef maður er að tala um einn skóla á þessu svæði þá er það augljóslega skóli á Laugarvatni. Hann er í miðjunni. En það er ekki víst að fólk sætti sig við það.“

Í dreifbýli þar sem ekki verður komist hjá skólaakstri setur félagsstarfsemi unglinganna ákveðnar skorður. Skólarnir reyna að mæta þessu með ákveðnum hætti en ekki hefur verið komist hjá því að aka börnum til íþrótt- og félagsstarfsemi eftir að heim er komið. Mismikil ánægja er með þetta meðal foreldra.

„Ég sé það ekki að fá krakkana heim kl. 15.00 og að ég ætti að keyra þau svo hingað aftur í íþróttir. Það er ekki í dæminu“.

„Það má segja að þetta í sambandi við skólana og skólakeyrslu ef allt er innan stundatöflu þá eru aldrei nein vandamál í gangi fyrir þau sem búa í sveit. En vandamálin koma þegar útúrdúrarnir eins og íþróttir, æfingar að fara að keyra krakkana á æfingar og sækja þau.“

„Þarna er heilmikill tími sem fer til spillis. Bæði hvað varðar frítíma krakkanna og hvíld.“

Hjá foreldrum kom fram efasemd um að skipulag skólaaksturs væri með hagfelldustum hætti fyrir nemendur.

„Það hefði alveg mátt skipuleggja skólaaksturinn betur þannig að hún hefði komið betur út fyrir krakkana.“

Einn rýnihópurinn tók undir það sjónarmið sem fram kom í hópnum að sjónarmið foreldra til skólaaksturs væri ekki endilega það sama og sjónarmið nemenda. Tími væri mun afstæðara hugtak í huga nemenda en foreldra og nemendur litu jafnvel á skólaakstur sem tækifæri til samskipta.

„Það er eitt í sambandi við skólaakstur sem ég vil koma að áður en við höldum lengra... Viðhorf foreldra og viðhorf barna. Þau eru allt önnur. Við túlkum skólaaksturinn út frá því hvernig við upplifum hann... Tíminn sem hugtak er ekki til hjá börnum, tíminn er endalaus. Það sem skiptir mestu máli í sambandi við skólaakstur er að bílarnir séu þægilegir og það fari vel um krakkana... Þannig að þetta skiptir miklu meira máli heldur en tíminn og vegalengdin af því að krökkunum þykir ekki leiðinlegt að vera saman. Það getur verið skemmtilegt að vera saman... Ég held meira að segja að það sé mikilvægt fyrir okkur sem búum í dreifbýli. Ég lít á skólabílinn sem félagshemili. Þetta er eini staðurinn þar sem þau fá tækifæri til að vera þau sjálf. Og að vísu er þetta þröngt umhverfi og pressa því þau þurfa að sitja í beltum. Þetta viðhorf varðandi tíma og vegalengd – við þurfum að horfa aðeins öðrum augum á það.“

„Mér finnst alveg hægt að bjóða þeim töluvert í keyrslu. Þá er þetta kannski 10., 9., 8. sem kennt er hér á þessum stað í einni syrpu. Þá finnst mér í lagi að krakkar eins og dóttir mín mæti í rútuna korter fyrr og geti þá spjallað.“

Foreldrar virtust almennt ánægðir með skólabílana og bílstjórana.

„Líka með skólabílana og bílstjórana. Það eru úrvalsmenn. Það fer ekki illa um þau. Þetta eru sómamenn“.

Hins vegar kom ábending fram um það að betur mætti gera þar sem tekið væri sérstakt tillit til þessa farþegahóps.

„Það ætti nú líka í svona betri rútum, þar sem auðvelt er að skipta um sæti, ætti að vera hægt að setja upp sæti fyrir yngri börnin. Styttri seta þannig að lappirnar séu ekki beint fram, þau sitji svona eðlilega. Og öryggisbelti sem passar. Sætisskipan skólabíla á ekkert að vera eins og í fullorðinsrútum.“

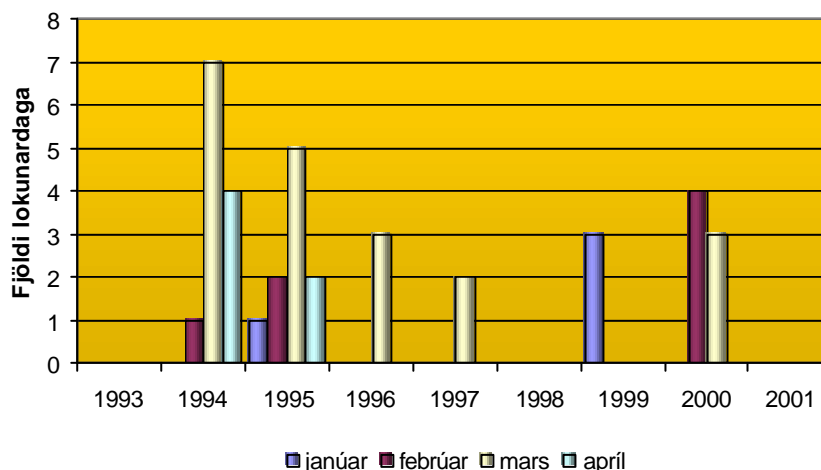
Meðal foreldra á Laugarvatni kom fram neikvætt viðhorf til skólaaksturs almennt. Þannig töldu þeir að kæmi til skólaaksturs nemenda þaðan í aðra skóla gæti það komið niður á búsetu á staðnum.

„...þá færu margir í burtu héðan líka. Ekki bara þeir sem tengjast skólanum. Líka sem einstaklingar. Þú leggur ekkert á 6 ára krakka að keyra....“

Athyglisvert er að sjónarmiðið um skólabílinn sem félagsheimili kom einnig fram í viðtölum við börnin sjálf. Rétt er að geta þess að hér er um börn í efstu bekkjum grunnskóla sem hafa flest margra ára reynslu af slíku. Þar kom fram að ferðalagið í skólabílnum væri alls ekki slæmt ef bíllinn væri þægilegur og vel færi um þau. Oft væri gott félagslíf í skólabílnum og tækifæri til að hitta hina krakkana og spjalla við þau. Fæstir nemendanna sem rætt var við kvörtuðu undan tíma sem fór í skólaakstur. Flest lögðu þau áherslu á mikilvægi þess að bílarnir væru þægilegir, s.s. að sæti væru góð og hitastig í bílnum notalegt, þá væri ekki undan miklu að kvarta.

4.7.5 Snjómokstur og ófærð

Vegna skólasóknar barna úr Þingvallasveit var athugað hversu oft vegurinn um Mosfellsheiði hefði orðið ófær²⁴ vegna snjóá á undanförunum árum. Vegagerðin á gögn um þetta aftur til ársins 1993. Mynd 14 sýnir hversu oft vegurinn hefur verið ófær eftir árum og mánuðum á tímabilinu 1993-2001. Að meðaltali hefur vegurinn verið lokaður 4 daga á ári á þessu tímabili.



Mynd 14 Fjöldi daga þar sem vegurinn um Mosfellsheiði hefur verið lokaður allan daginn eða meiri hluta dagsins tímabilið 1993-2001.

Heimild: Vegagerðin

²⁴ Skilgreiningin á því hvenær vegur telst vera ófær miðast við venjulega fólksbíla.

Samkvæmt mokstursreglum Vegagerðarinnar²⁵ er heiðin mokuð tvisvar í viku sem er jafn oft og leiðin norðan- og austan við Þingvallavatn en þann veg þurfa börn úr Þingvallasveit að fara um í skólaakstri á Ljósafoss. Auk moksturs Vegagerðarinnar sér Orkuveita Reykjavíkur um að moka vegna Nesjavallavirkjunar þegar hún telur nauðsynlegt. Vegagerðin moka ekkert vestan Þingvallavatns, þ.e. Grafningsveg. Leiðin upp að Ljósafossi er mokuð 4 sinnum í viku.

Í fylgiskjölum er að finna kort sem sína mokstursreglur Vegagerðarinnar í september 2002 og þjónustuflokka snjómoksturs. Þar má m.a. sjá að Mosfellsheiði, leiðin norðan og austan Þingvallavatns og leiðin upp að Ljósafossi eru allar í sama þjónustuflokki.

4.8 Önnur þjónusta skólanna

Eins og fram hefur komið eru allir skólarnir þrír að bjóða upp á lengri vikulegan kennslutíma en viðmiðunarstundaskrá gerir ráð fyrir. Að auki hefur Reykholtsskóli undanfarin þrjú ár boðið 5 ára börnum upp á kennslu fyrir hádegi einn dag í viku hverri. Kennslan hefur það að meginmarkmiði að kynna nemendum skólann og gera þau skólavön þegar þau hefja skólaskyldu sína í 1. bekk. Þetta starf er unnið í samvinnu vil leikskólann í Reykholti og koma börnin í skólann úr leikskólanum þann dag sem 1. bekk er ekki kennt.²⁶ Að sögn skólastjóra hefur þetta starf reynst afar vel. Ekkert slíkt tilboð er í Grunnskólanum á Laugarvatni eða Ljósafossskóla.

Til að samræma aksturstíma nemenda í Ljósafossskóla er yngstu nemendum boðið upp félagsstarfsemi og leiki í biðtíma áður en ekið er heim dag hvern.

Eins og fram kemur í umfjöllun um húsnæði skólanna er allsstaðar mötuneyti og greiða foreldrar fyrir mat sem nemur hráefniskostnaði. Sérstakt mötuneyti er bæði á Ljósafossi og í Reykholti, en á Laugarvatni er mötuneytissalurinn einnig notaður sem kennslustofa.

Í Grunnskólanum á Laugarvatni gerði skólastjóri tilraun með heimanám í skólanum en það mætti mikilli andstöðu í samfélaginu. Töldu foreldrar

²⁵ Sjá heimasíðu Vegagerðarinnar www.vegagerdin.is

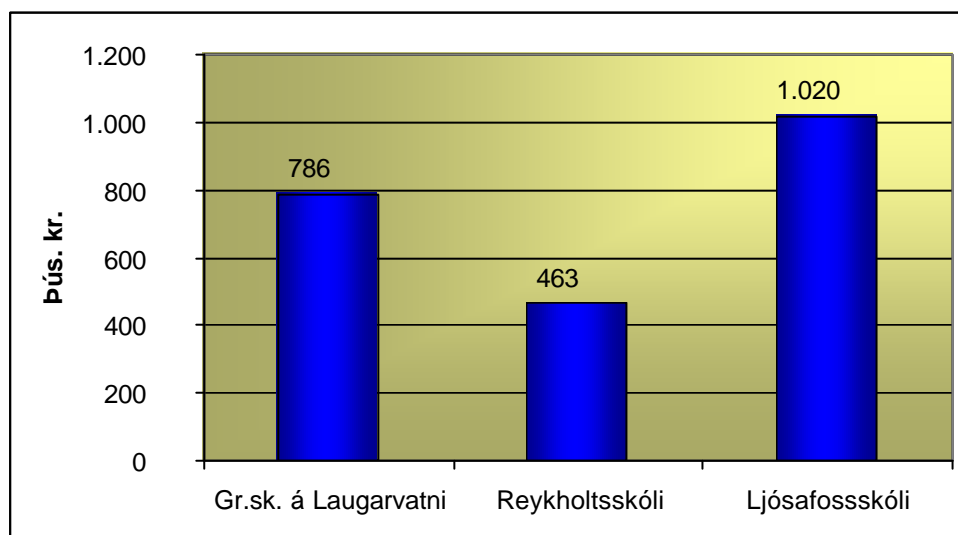
²⁶ 1.-3. bekkur mætir ekki í skóla á miðvikudögum og er því aðeins með 4 skóladaga í viku. Skólastjóri taldi að ekki væru öll 5 ára börn á skólasvæðinu í leikskóla og því ekki fullljóst hver nýtingin væri á tilboðinu.

skólatíma með skólaakstri orðinn þegar nógu langan. Hinir skólarnir tveir hafa ekki boðið upp á þjónustu af þessu tagi.

Aðstöðu til félagsstarfs nemenda í elstu bekkjum er að finna í Ljósafossskóla og Reykholtsskóla, í raun eru það setustofur með hljómflutningstækjum o.þ.h. Önnur aðstaða til félagsstarfs er einnig salurinn/gryfjan í Reykholtsskóla, félagsheimilið Aratunga, íþróttasalurinn á Ljósafossi og salurinn í kjallara Grunnskólans á Laugarvatni.

4.9 Kennslukostnaður

Ekki þarf að koma á óvart að kostnaður við kennslu í fámennum skólum er hlutfallslega dýrari en í fjölmennari skólum. Í samantekt sem unnin var af hálfu Skólaskrifstofu Suðurlands og Atvinnuþróunarsjóðs Suðurlands um kostnað á ýmsum útfærslum skólamála í Bláskógabyggð og Grímsnes- og Grafningshreppi, kemur þetta glögg í ljós þegar rekstrarkostnaður grunnskólanna í sveitarfélögunum árið 2001 er borinn saman (Mynd 15).



Mynd 15: Rekstrarkostnaður skóla á nemanda árið 2001.

Eins og sjá má er kostnaður í Reykholtsskóla langlægstur á hvern nemanda. Athyglisvert er hversu mikill munur er á kostnaði milli Ljósafossskóla og Grunnskólans á Laugarvatni. Þessi munur skýrist fyrst og fremst af almennum rekstrarkostnaði skólanna þar sem kostnaður vegna kennaralauna er mjög sambærilegur í skólunum tveim. Fram kemur að kostnaður vegna skólaaksturs er mun hærri í Ljósafossskóla enda fæstir nemenda í göngufæri frá heimili við skóla eins og háttar til á Laugarvatni. Þá er liðurinn annar rekstrarkostnaður umtalsvert hærri í Ljósafossskóla en á Laugarvatni sem virðist einna helst skýrast af mismunandi reikningsuppgjöri skólanna. Í reikningsuppgjöri ársins 2001 virðist

Reykholtskóli einn skólanna þriggja hafa verulegar tekjur frá Jöfnunarsjóði sveitarfélaga umfram kostnað af skólaakstri.

Í þessari samantekt gefst ekki tækifæri til að greina rekstrarkostnað skólanna frekar en fróðlegt gæti verið fyrir sveitarfélögin að rýna nánar í rekstrartölur skólanna og leita skýringa á því í hverju munurinn helst liggur og hvað skólarnir megi læra hver af öðrum. Mikilvægast er að tryggja að sæmræmis gæti í upplýsingunum svo raunhæft sé að bera þær saman. Með flutningi á öllum rekstrarkostnaði grunnskóla til sveitarfélaga hafa ýmis viðmið sem viðhöfð voru við ákvörðun fjármagns til skólanna trosnað og sveitarfélög ekki komið sér upp nýjum í staðinn. Af því leiðir að skólakostnaður hefur hækkað án þess að menn hafi skýrt ástæður hækkana. Í mörgum tilfellum hafa þær verið skýrðar með hækkandi launakostnaði vegna kennara, bæði kjaralega og fjölgunar kennslutíma, sem vissulega hefur haft veruleg áhrif. Hins vegar hefur þess gætt að yfirsýn yfir afleiðingar ýmissa ákvarðana sem teknar hafa verið í heima-héraði hefur skort. Hér getur verið um að ræða þætti eins og lenging skólatíma, viðmiðanir vegna samkennslu, fjöldi nemenda í deildum, gæsla og frímínútur, mötuneyti o.m.fl. Hafa hagfelldustu leiðirnar verið valdar eða má gera hlutina með öðrum hætti þar sem best fara saman hámarks þjónusta við nemendur og best nýting fjármagns?

5. Tillögur um breytt fyrirkomulag skólamála

Megintilgangur þessarar úttektar er að kanna möguleika á breytingu á skólahaldi í sveitarfélögunum tveim, Bláskógabyggð og Grímsnes- og Grafningshreppi. Fimm meginmarkmið voru sett við tillögugerð um breytingar:

- a) Dregið verði úr kostnaði við rekstur skólanna og skólaakstur og náð fram betri nýtingu þess fjár sem til þeirra er varið.
- b) Breytt skipan skólamála taki mið af þróun byggðar á svæðinu.
- c) Innra starf skólanna verði eftt og forsendur skapaðar til aukinnar fjölbreytni í námsframboði og tækifærum nemenda til félagslegra samskipta innbyrðis.
- d) Tekið verði tillit til viðhorfs og skoðana foreldra og nemenda í sveitarfélögunum til breyttrar skipunar skólamála eftir því sem kostur er.
- e) Ýrstru hagkvæmni verði gætt í skólaakstri og aksturstími nemenda stytur sem kostur er.

Af úrvinnslu úr þeim upplýsingum sem aflað var í tengslum við verkefni þetta má telja ljóst að ýmislegt mæli með því að gerðar séu breytingar á skipulagi skólamála í Grímsnes- og Grafningshreppi og í Bláskógabyggð. Í fyrsta lagi hefur sú byggðapróun sem átt hefur sér stað í Grímsnes- og Grafningshreppi valdið því að staðsetning skólahússins þar er ekki lengur jafn heppileg og var þegar skólinn var byggður fyrir rúmlega hálfri öld síðan. Þannig bendir skólastjóri Ljósafossskóla á það að verði það viðmið sett að skólaakstur skuli skipuleggjast út frá því að nemendur sæki ávallt þangað sem styst er fyrir þau að fara þá myndi það kippa stöðum undan starfsemi skólans. Fleiri nemendur skólans eiga lengri leið að fara í sinn heimaskóla en skóla Bláskógabyggðar. Sveitarfélagamörk valda því að nemendur stunda oft á tíðum nám í skóla sem er lengra frá heimili en nauðsynlegt væri. Í öðru lagi þá hefur kostnaður í málaflokknum fræðslumál hækkað og það veldur því að æskilegt er að ná fram hagræðingu þannig að fjármunir nýtist sem best. Í þriðja lagi hafa samgöngur og bílakostur batnað þannig að fjarlægðir eru ekki þær sömu og voru fyrir tug ára síðan. Í fjórða og síðasta lagi gefur fjölmennari skóli fjölbreyttari tækifæri til náms og þroska og tilkostnaður er minni.

Í sveitarfélögunum, sem ekki telja fleiri nemendur en 221 í grunnskóla og samgöngur eru almennt greiðar, hlýtur ítrasta krafa að vera sú að freista

Þess að sameina allt skólahlald í einn skóla. Á þann hátt næst mesta hagræðing í rekstri og öll yfirsýn verður auðveldari. Skóli af því tagi yrði einnar hliðstæðu skóli, þ.e. einn bekkur í árgangi að öllu jafnaði, sem jafnframt gæti boðið upp á umtalsverðan sveigjanleika í námsframboði og tæki tillit til þarfa nemenda fyrir samneyti við jafnaldra. Tillaga af þessu tagi hefur þó ókosti í för með sér. Hún tekur ekki tillit til mismunandi væntinga íbúa sveitarfélaganna, skólaaksturs né húsnæðis skóla af þessu tagi. Í þessu ljósi og vegna kostnaðar getur hún því ekki orðið megin-tillaga þessarar samantektar. Hins vegar gæti hún verið það framtíðar-markmið sem sveitarfélögin stefna að.

Önnur munstur á skólahlaldi sveitarfélaganna gætu verið:

- a) Óbreytt fyrirkomulag skólamála en gætt að aukinni rekstrar-hagræðingu í rekstri skólanna.
- b) Hugað yrði að uppbyggingu nýs skóla í Grímsnes- og Grafningshreppi og skólahlald í Bláskógabyggð sameinað á einn stað.
- c) Tveir skólar verði starfræktir á svæðinu, þ.e. á Laugarvatni og í Reykholti.
- d) Tveir skólar starfræktir á svæðinu annar með barnastig (1.-7. bekk) hinn með unglingastig (8.-10. bekk).

Að sjálfsögðu má síðan hugsa sér fleiri kosti og ýmsar útfærslur á hverju munstri fyrir sig.

Í samræmi við ofangreind markmið um breytingar á skólahlaldi í Bláskógabyggð, Grímsnes- og Grafningshreppi var ákveðið að leggja aðeins fram tvær tillögur á grundvelli samnings sem gerður var um þessa úttekt og greint var frá í inngangi, þ.e.:

- a) Lausn er tekur bæði til grunnskólanna í Bláskógabyggð og Ljósafoss-skóla sem er í Grímsnes- og Grafningshreppi.
- b) Lausn er tekur eingöngu til grunnskólanna í sveitarfélaginu Bláskóga-byggð, þ.e. Grunnskólans á Laugarvatni og Reykholtsskóla.

5.2 Tillaga A

Lagt er til að skólarnir í Bláskógabyggð og í Grímsnes- og Grafnings-hreppi verði sameinaðir í eina stofnun. Megin starfsemi þessarar stofnunar fari fram í Reykholti en auk þess fari fram kennsla í 1.-7. bekk á

Laugarvatni. Lagt er til að þessi stofnun verði rekin sem byggðasamlag í eigu sveitarfélaganna tveggja og að stjórn byggðasamlagsins verði jafnframt fræðslu- eða skólanefnd svæðisins. Leitað verði samkomulags við Mosfellsbæ um skólavist fyrir nemendur úr Þingvallasveit. Akstur í skólana verði skipulagður í samræmi við vegalengdir á hvorn kennslustað frá heimili nemenda með það að markmiði að lágmarka þann tíma sem barn situr í skólabíl.

Greinargerð og nánari tillögur. Með sameiginlegri yfirstjórn næst heildarsýn yfir málaflokkinn sem ætti að leiða til betra skólastarfs á svæðinu og gera stjórnun skólamála auðveldari. Sameiginleg yfirstjórn skapar betri tækifæri til faglegrar samræmingar í áherslum og markmiðum náms og kennslu í skólunum tveim.

Með kennslu á tveimur stöðum eins og hér er lagt til verður hægt að koma til móts við óskir margra nemenda og foreldra sem komu fram í viðtölum við skýrsluhöfunda um meiri fjölbreytni í námsframboði og félagsstarfi fyrir elstu bekki grunnskólans. Í rýnihópum kom m.a. fram eftirfarandi:

„Það er ekki hægt að bjóða hérna eldri krökkunum sömu möguleikana í valgreinum og starfstengdu námi. Og félagslegi þátturinn verður svolítið einmanalegur þegar það eru bara fjórir í elsta bekk.“

„Síðan er þessi félagslega hlið, mitt barn í 10 bekk kvartar yfir því að það sé ekki nóg félagslíf hér.“

Breytingar af þessu tagi eru ekki auðveldar því fram hjá því verður ekki litið að tilfinningar eru tengdar skólastöðunum. Að leggja niður skóla eða breyta hlutverki skóla getur valdið óánægju í viðkomandi skólahverfi.²⁷ Hins vegar kom í ljós í viðtölum við foreldra á Ljósafossi að flestum þeirra fannst uppbygging íþróttahúss vera fjötur varðandi endurskipulagningu skólahalds en fram kom hjá þeim að eðlilegra hefði verið að sjá uppbyggingu nýs skóla á öðrum stað t.d. á Borg. Laugarvatn er skólasetur svæðisins og kom fram vilji meðal margra foreldra að tryggja að þar yrði áfram kennsla á öllum skólastigum. Í samræmi við markmið sem sett voru fyrir tillögugerð þessari verður því að telja eðlilegra að nýta skólahúsnaði á Laugarvatni og Reykholti en hefja framkvæmdir við nýbyggingu skólahúsnaðis og allri þeirri aðstöðu sem skóli þarfnast á enn nýjum stað.

²⁷ Grétar Þór Eypórsson og Hjalti Jóhannesson 2002.

Í tillögunni er gert ráð fyrir því að nemendur í 1.-7. bekk í Grímsnes- og Grafningshreppi sækji skóla á Laugarvatni en öllum nemendum í 8.-10. bekk í sveitarfélögunum tveim verði kennt í Reykholtsskóla. Þá er lagt til að nemendur úr Þingvallasveit sækji nám út fyrir sitt sveitarfélag, í Mosfellsbæ. Nefna má að mikil hefð er fyrir samskiptum milli Þingvallasveitar og Mosfellsbæjar og kom það fram í rýnihópi foreldra á Ljósafossi. Við úrvinnslu þessarar samantektar hefur þeirri útfærslu á tillögu A verið hreyft að flytja alla nemendur Ljósafossskóla í Reykholtsskóla en starfrækja Grunnskólann á Laugarvatni áfram fyrir 1.-7. bekk fyrir nemendur úr hinum gamla Laugardalshreppi. Víst hefði sú hugmynd ákveðna kosti í för með sér fyrir nemendur Grímsnes- og Grafningshrepp en skildi skólann á Laugarvatni eftir sem veikari stofnun. Þá mætti einnig spyrja hvort ekki væri eðlilegra fyrir Bláskógabyggð að vinna að því að sameina skólana sína tvo áður en til sameiningar við Ljósafoss kæmi. Í Reykholtsskóla eru einungis 8 stórar kennslustofur sem rúma 19-25 nemenda hópa. Því verða tæplega fluttir fleiri nemendur þangað en tillaga A gerir ráð fyrir nema til komi aukið kennslurými. Flutningur allra nemenda í Ljósafossskóla ásamt 8.-10. bekk frá Laugarvatni kallar á aðstöðu fyrir 11 bekkjardeildir eða þremur kennslustofum umfram þær sem til staðar eru í skólanum. Þann vanda gæti þurft að leysa með kostnaðarsömum bráðabirgðalausnum.

Sú tillaga sem hér er gerð felur hins vegar í sér að ekki þarf á allra næstu árum að byggja upp nýtt skólahúsnæði á svæðinu. Þannig gefst tími til að undirbúa frekar jarðveginn fyrir einn skóla í sveitarfélögunum. Með því að nýta betur skólahúsnæðið á Laugarvatni og gera breytingar á innra skipulagi þess (sjá fylgiskjöl) á að vera hægt að koma þar fyrir kennslu allra nemenda í 1.-7. bekkjum Grunnskólans á Laugarvatni og Ljósafossskóla. Áhersla er lögð á að húsnæði skólans verði nýtt sem skólahúsnæði og salur á neðri hæð verði tekinn undir kennslustofur. Önnur lausn verði fundin á félagsheimilismálum Laugvetninga. Þá er lagt til að endurskoðun fari fram á öllu innra skipulagi skólans til að ná þar fram betri rýmisnýtingu með þarfir þeirrar kennslu sem þar yrði innanstokks að leiðarljósi. Lagt er til að bókasafni fyrir skólann verði komið fyrir innan veggja hans og einbýlishús, sem notað hefur verið til bekkjarkennslu, verði nýtt til mynd- og handmenntakennslu. Afmarka þarf gönguleið milli þess og skólahússins. Þá er lagt til að mötuneyti skólans verði fundinn annar staður í nágrenni skólans t.d. annað húsnæði á vegum

sveitarfélagsins eða samið við aðra skólastofnun eða einstaklinga á staðnum um kaup á þessari þjónustu.

Heildarfjöldi deilda samkvæmt þessari tillögu yrði skólaárið 2003-2004 13-16 deildir eftir því hvaða viðmiðun menn kysu að viðhafa um hámarksfjölda nemenda í samkennslubekkjum. Ef viðmiðun menntamálaráðuneytis frá 1995 yrði látin ráða, þ.e. 22 nemendur að hámarki í bekkjum með tveimur árgöngum í samkennslu yrðu bekkjardeildirnar 13, átta í Reykholti en fimm á Laugarvatni. Ef hámarkið væri undir 20 nemendum yrði deildafjöldinn 10 deildir í Reykholti en 6 á Laugarvatni.

Erfitt er að segja til um hvort eða hversu mikil rekstrarhagræðing getur orðið með þessu fyrirkomulagi. Lauslegur útreikningur gefur til kynna að draga megi verulega úr kostnaði. Það ræðst af aðstæðum skólanna við að mæta þörfum nemenda hverju sinni og þeim forsendum sem menn vilja gefa sér um skólareksturinn. Í fylgiskjali má sjá útreikning á kennslustundafjölda og stöðugildafjölda skv. mismunandi leiðum. Þar kemur fram að með tillögu A ætti stöðugildum að fækka úr 25,2 í 20,6 stöðugildi skólaárið 2003-2004. Af því sést að verulegur fjárhagslegur ávinningur ætti að verða af breytingunni en launakostnaður kennara er að sjálfsögðu stærsti útgjaldaliðurinn í skólarekstri. Ástæða er til að nefna það hér að til að byrja með mætti vel hugsa sér að nota eitthvert hlutfall af því fé sem kynni að sparast til að umbuna kennurum eða öðrum starfsmönnum skólanna fyrir álag sem hugsanlega kann að skapast á meðan breytingunni stendur ellegar að nota til að búa betur í haginn í skólastarfinu. Mikilvægt er nýta þekkingu og reynslu starfsmanna auk þess búnaðar og tækjakosts sem til staðar er í skólunum í dag.

5.3 Tillaga B

Allt grunnskólahald Bláskógabyggðar verði sameinað í einum skóla í Reykholti. Leitað verði samstarfs við Grímsnes- og Grafningshrepp ell-egar Mosfellsbæ um skólavist fyrir nemendur Þingvallasveitar.

Greinargerð og nánari tillögur: Tillaga B er sett fram sem einskönar varaleið fyrir Bláskógabyggð takist ekki samningar milli sveitarfélaganna tveggja um samstarf á sviði skólamála. Rétt er þó að geta þess að í öllum samræðum skýrsluhöfunda við aðila sveitarfélaganna hefur mikill áhugi komið fram um samstarf sveitarfélaganna og vilji til að efla skólahald á

svæðinu. Eins og fram hefur komið í greinargerð þessari er ýmsum rökum að því leitt að stærri skólaeiningar séu sterkari stofnanir en litlar og fámennar. Skóli er lykilstoð hvers samfélags og við sameiningu sveitarfélaga hlýtur hver sveitarstjórn að kosta kapps um að skapa samkennd og samstöðu meðal íbúa. Skóli er sú stofnun sem best getur unnið því framgang og því hlýtur einn öflugur skóli að vera eftirsóknarverðari kostur en fleiri vanmegnugri stofnanir.

Með sameiningu skólanna í sveitarfélaginu í Reykholtsskóla myndi fjölga í bekkjum án þess að til frekari bekkjarskiptingar þurfi almennt að koma. Vandí við þessa tillögugerð er að ekki yrði hjá því komist að byggja við skólahúsnæðið á Reykholti enda deildafjöldi áætlaður 10 deildir skólaárið 2003-2004 (sjá viðauka) en einungis 8 kennslustofur eru í Reykholtsskóla. Meginröksemdin fyrir því að sameina skólann á Reykholti en ekki á Laugarvatni er sú að þar er til staðar stærra kennsluhúsnæði, íþróttahús og sundlaug í eigu sveitarfélagsins auk félagsheimilis sem staðsetningar sinnar vegna getur verið hentugt fyrir skóla að nýta með ýmsum hætti.

Með sameiningu skólans gæti sveitarfélagið náð fram talsverðri rekstrarlegri hagræðingu í skólarekstri. Stöðugildi við skólann yrðu 15,8 í stað 18 skólaárið 2003-2004 auk samlegðaráhrifa í öðrum rekstri skólans.

Í rýnihópi á Laugarvatni kom fram mjög mikil andstaða við breytingu af þessu tagi. Ástæður voru einkum taldar þær að það myndi skerða möguleika til uppbyggingar framhaldsskóla og háskóla á Laugarvatni og falla myndi á orðspor staðarins sem skólaseturs. Viðhorf foreldra á Laugarvatni var mun neikvæðara til skólaaksturs en annarra foreldra sem rætt var við. Þá verður að líta svo á að þessi staðsetning skólans hefur í för með sér að nemendur úr Þingvallasveit munu ekki sækja skóla sveitarfélagsins heldur munu þurfa að sækja skóla í öðru sveitarfélagi þrátt fyrir að kominn verði heilsársvegur yfir Lyngdalsheiði. Verði Ljósafossskóli starfræktur áfram væri ef til vill eðlilegast að Bláskógabyggð héldi áfram þátttöku sinni í rekstri hans vegna nemenda úr Þingvallasveit. Að öðrum kosti yrði leitað samninga við Mosfellsbæ vegna skólagöngu nemenda úr Þingvallasveit.

6. Samantekt og lokaorð

Í þeirri úttekt sem hér liggur fyrir hefur verið leitast við að greina stöðu skólamála á svæðinu og kanna viðhorf foreldra og nemenda til skólanna í dag og gera tillögur um hugsanlegar breytinga á skólastarfinu. Nefna má hér nokkur atriði sem fram hafa komið í þessari vinnu:

- Ljóst er að fræðslumál eru sveitarfélögunum kostnaðarsöm bæði í samanburði við hliðstæð sveitarfélög og í hlutfalli við skatttekjur í Bláskógabyggð.
- Sveitarstjórnarmenn á svæðinu horfa til þess að verja vel því fé sem rennur til málaflokksins þannig að sem mest og best þjónusta fái fyrir nemendur. Mikið var rætt um þessi mál í tengslum við undirbúning sameiningar sveitarfélaganna. Ljóst er að finna má hagkvæmari lausnir á rekstri skólanna.
- Byggðapróun í Grímsnes- og Grafningshreppi hefur valdið því að sífellt fleiri nemendur búa lengra frá skólanum. Ekki eru allir foreldrar sáttir við staðsetningu skólans.
- Íbúapróun svæðisins hefur verið jákvæðari en landsmeðaltal á síðasta áratug en það má væntanlega þakka góðum búsetu skilyrðum, s.s. nálægð þess við höfuðborgarsvæðið. Á þessu tímabili hefur grunnskólabörnum á svæðinu fjölgað um u.þ.b. 10%.
- Eitt megin einkenni svæðisins er rík skólahefð, þannig eru skólar á öllum skólastigum á Laugarvatni. Slíka fjölbreytni er annarsstaðar aðeins að finna í mun fjölmennari byggðarlögum.
- Tveir skólanna teljast fámennir, þ.e. fleiri en einum árgangi er jafnan kennt saman. Samkvæmt nýlegum rannsóknum má ætla að auðveldara sé að tryggja gott og fjölbreytt skólastarf í fjölmennari skólum. Fram kom hjá foreldrum og nemendum að framboð valgreina í elstu bekkjum væri takmarkað og að félagsleg samskipti við jafnaldra mættu vera meiri.
- Nokkur mismunur er á milli einstakra skóla að hversu miklu leyti tækifæri hafa verið nýtt til þess að nýta húsnæðið sem best til skólahalds og að hve miklu leyti viðhaldi hefur verið sinnt.
- Skipulag kennslu er nokkuð mismunandi milli skólanna og áhersla misjöfn eftir námsgreinum. Fjöldi kennslutíma eftir skólum er mismikill.

- Athyglisvert er að foreldrar og nemendur virðast líta skólaakstur misjöfnum augum. Á meðan foreldrum ofbyður sá tími sem hann tekur eru nemendur sáttir svo fremi sem vel fari um þá í bílnum. Ljóst er að stytta má aksturstíma nokkurra nemenda sem lengst eiga í dag að sækja skóla.
- Á grundvelli athugana sinna leggja skýrsluhöfundar til tvær tillögur, A og B. Samkvæmt A-tillögunni verði stofnað byggðasamlag sveitarfélaganna tveggja um skólahald á svæðinu með kennslu í 1.-7. bekk á Laugarvatni, u.þ.b. fyrir sama upptökusvæði og núverandi Ljósafossskóla og Grunnskólans á Laugarvatni og í 1.-10. bekk í Reykholtsskóla fyrir 8.-10. bekk af öllu svæðinu og 1.-7. bekk u.þ.b. af sama upptökusvæði og Reykholtsskóli hefur nú. Samkvæmt B-tillögunni sem er e.k. varatillaga verði ekki af samstarfi sveitarfélaganna á þessu sviði, verði skólahald grunnskólanna í Bláskógabyggð sameinað í Reykholti.

Skýrsluhöfundar vilja koma á framfæri þökkum til allra þeirra búá og starfsmanna í Bláskógabyggð og Grímsnes- og Grafningshreppi sem veittu aðstoð við gerð þessarar skýrslu. Við viljum sérstaklega þakka gestrisni heimamanna og hversu vel tekið var á móti okkur þrátt fyrir að verkefni okkar, eðlis síns vegna, hlyti að vera umdeilt á svæðinu.

Ljóst er að grunnskólinn er eitt helsta fjöregg hvers samfélags sem ber að standa vörð um. Í því felst ekki að standa vörð um tiltekið húsnæði heldur um stofnunina grunnskóla og þá starfsemi sem þar á að fara fram. Mikilvægt er að skoða með opnum hug hvar starfseminni er best fyrir komið hverju sinni m.t.t. þróunar byggðarlagsins. Það er ljóst að breyttar aðstæður, s.s. bættar samgöngur, breyttir atvinnuhættir og búseta getur valdið því að breyta þurfi fyrirkomulagi og staðsetningu þessarar þjónustu.

Í þessu ljósi er gerð sú tillaga að sameina grunnskólana í Bláskógabyggð og Grímsnes- og Grafningshreppi í eina stofnun. Meginstarfsemi stofnunarinnar fari fram í Reykholti en jafnframt verði kennt 1.-7. bekk á Laugarvatni. Akstur í skólana verði skipulagður í samræmi við vegalengdir á hvorn stað frá heimili nemenda með það að markmiði að lágmarka þann tíma sem barn situr í skólabíl. Leitað verði samkomulags við Mosfellsbæ og/eða Sveitarfélagið Árborg um aðstöðu fyrir nemendur úr Þingvallasveit meðan ekki er komið á heilsársvegasambandi yfir Lyngdalsheiði.

Komi ekki til samstarfs sveitarfélaganna tveggja er lagt til að Bláskógabyggð sameini allt skólahlald sveitarfélagsins í Reykholti. Áfram verði samstarf um skólarekstur á Ljósafossi með Grímsnes- og Grafningshreppi fyrir nemendur úr Þingvallasveit meðan ekki er komið á heilsársvegasambandi yfir Lyngdalsheiði.

Verði tekin ákvörðun um að breyta skólahlald i á svæðinu eru allir þeir sem hlut eiga að máli og eiga þess kost að taka þátt í breytingunum hvattir til að nýta það sem tækifæri til umbóta. Þess er vænst að á komandi árum muni nást víðtækt samkomulag um rekstur þessa mikilvæga þáttar samfélagsins á svæðinu þannig að grunnmenntun ungmenna verði eins og best verður á kosið.

Heimildir

Alþingi: Lög um grunnskóla nr. 66/1995 með síðari breytingum.

Grétar Þór Eypórsson og Hjalti Jóhannesson (2002) Borgarfjarðarsveit : áhrif og afleiðingar sameiningar 1998. Akureyri: Rannsóknastofnun Háskólans á Akureyri.

Grétar Þór Eypórsson og Hjalti Jóhannesson (2002) Dalabyggð : áhrif og afleiðingar sameiningar 1994. Akureyri: Rannsóknastofnun Háskólans á Akureyri.

Hagstofa Íslands (2002) Sjá heimasíðuna www.hagstofa.is

Ingvar Sigurgeirsson og Guðrún Kristinsdóttir (1998). Skólastarf í uppsveitum Árnassýslu – Áfangaskýrsla fyrir Sameiningarnefnd sveitarfélaga í uppsveitum Árnassýslu. Reykjavík, Rannsóknarstofnun Kennaraháskóla Íslands.

Ingvar Sigurgeirsson og Guðrún Kristinsdóttir (1998b). Mat á skólastarfi í uppsveitum Árnassýslu. Reykjavík, Rannsóknarstofnun Kennaraháskóla Íslands.

Kári Jónsson. 2002. Formannspistill. Laugdælingur 16. árg. 3. tbl.

Kristín Aðalsteinsdóttir. (2000). Small Schools, Interaction and Empathy: A Study of Teachers' Behaviour and Practices, with Emphasis on Effects on Pupils with Special Needs. [Ópr. Dr. ritgerð]. University of Bristol.

Kristín Hreinsdóttir og Sigurður Bjarnason (2002) Óbirt handrit, dags. í nóv. 2002 með kostnaðarútreikningum um rekstur skólanna í Bláskógabyggð og Grímsnes- og Grafningshreppi.

Landmælingar Íslands (2001) Ferðakortabók 1:500.000 4. útgáfa

Margrét Harðardóttir, Sigþór Magnússon. (1990). Fámennir skólar. Niðurstöður úr könnun. Reykjavík. Menntamálaráðuneytið, skólaþróunardeild.

Menntamálaráðuneyti. (1999). Aðalnámskrá grunnskóla almennur hluti. Reykjavík.

Menntamálaráðuneytið (1994) Fjöldi nemenda í grunnskólum 1993-1994, Menntamálaráðuneytið, grunnskóladeild.

Menntamálaráðuneytið. (1994b). Nefnd um mótun menntastefnu. Skýrsla. Reykjavík.

Pétur Bjarnason. (1992). Staða fámennisskóla í skólakerfinu. Geta þeir rækt hlutverk sitt? Uppeldis og menntun 1(1): 232-241. Reykjavík, Rannsóknastofnun Kennaraháskóla Íslands.

Rit og Rækt ehf. (2002) Uppsveitir Árnassýslu - Ferðaþjónusta, kort, 12. útg.

Samband íslenskra sveitarfélaga (1993–2001) Árbók sveitarfélaga.

Samband íslenskra sveitarfélaga (2002): Sjá heimasíðuna www.samband.is

Vegagerðin (2002) Sjá heimasíðuna www.vegagerdin.is

Munnlegar heimildir

Anna Hulda Hjaltadóttir, fulltrúi kennara við Reykholtsskóla

Anna Margrét Sigurðardóttir, fulltrúi kennara við Ljósafossskóla

Arndís Jónsdóttir, skólastjóri Reykholtsskóla

Daði Ingimundarson, skólastjóri Ljósafossskóla

Drífa Kristjánsdóttir, í sveitarstjórn Bláskógabyggðar

Guðmundur Sæmundsson, formaður fræðslunefndar Bláskógabyggðar

Guðrún Þórðardóttir, formaður skólanefndar Grímsnes- og Grafningshrepps og byggðasamlags um rekstur Ljósafossskóla

Gunnar Þorgeirsson, oddviti Grímsnes- og Grafningshrepps

Helgi Baldursson, skólastjóri Grunnskólans á Laugarvatni

Ingvar G. Ingvarsson, í hreppsnefnd Grímsnes- og Grafningshrepps

Laufey Jónsdóttir, fulltrúi kennara við Grunnskólann á Laugarvatni

Sveinn Sæland, oddviti Bláskógabyggðar

Hópviðtöl

Rýnihópur foreldra barna í Ljósafossskóla

Rýnihópur foreldra barna í Grunnskólanum á Laugarvatni

Rýnihópur foreldra barna í Reykholtsskóla

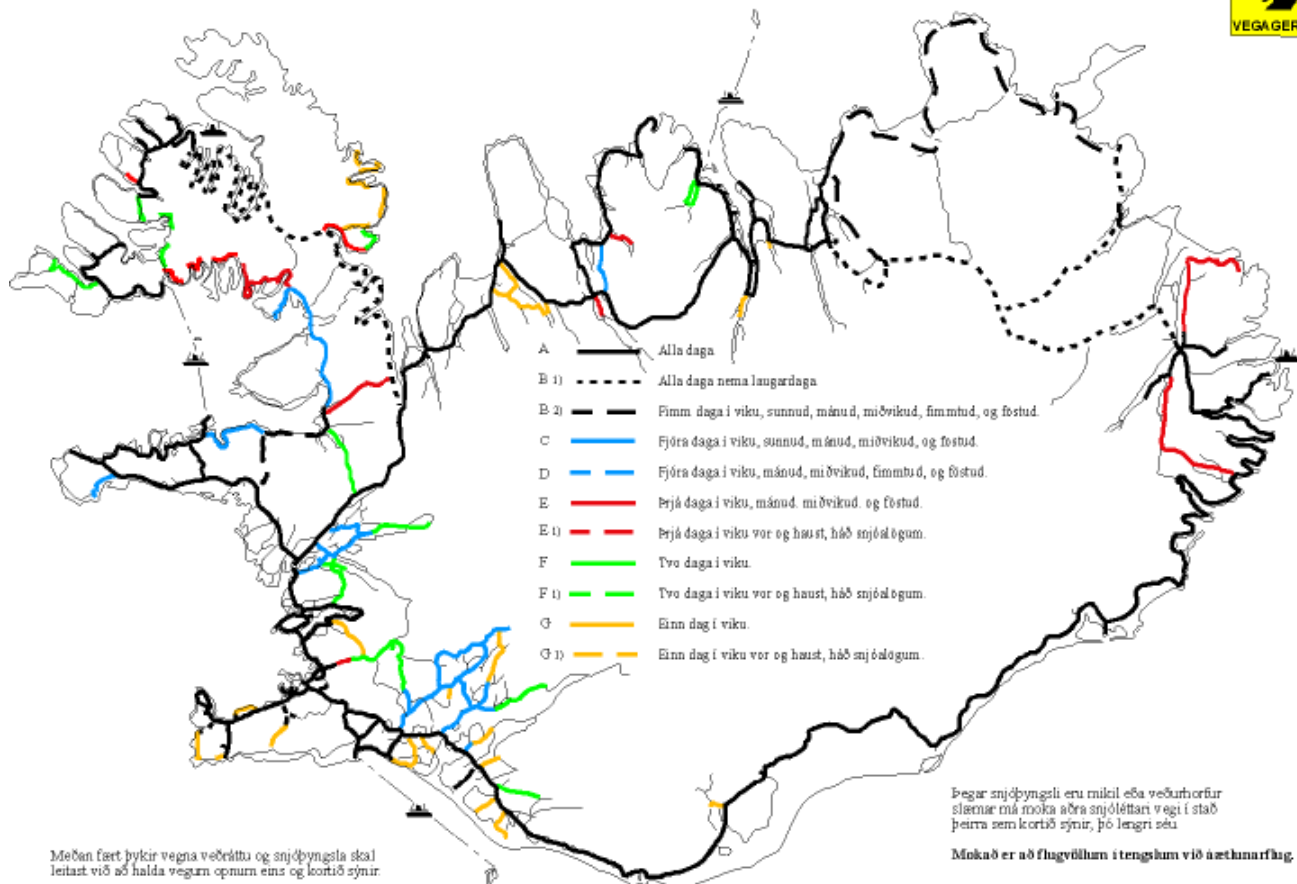
Nemendur úr 8.-10. bekk Ljósafossskóla

Nemendur í 9.-10. bekk Grunnskólans á Laugarvatni

Nemendur úr 8.-10. bekk Reykholtsskóla

Fylgiskjöl

Snjómokstursreglur, september 2002



September 2002

