

---

# **RANNSÓKNASTOFNUN HÁSKÓLANS Á AKUREYRI**

Borgum v/Norðurslóð, Pósthólf 224, 602 Akureyri,  
Sími 463-0570, Fax 463-0560  
Netfang: rha@unak.is  
Veffang: <http://www.unak.is/RHA>

---



## **BORGARFJÖRÐUR**

### **ÚTTEKT Á MÁLUM GRUNNSKÓLA**

Hjalti Jóhannesson  
Trausti Þorsteinsson

---

**Nóvember 2004**

---



**UNNIÐ FYRIR SAMEININGARNEFND  
SVEITARFÉLAGA Í BORGARFIRÐI**



## Efnisyfirlit

<b>1. INNGANGUR .....</b>	<b>1</b>
1.1 BAKGRUNNUR.....	2
<b>2. GÖGN OG AÐFERÐIR.....</b>	<b>4</b>
<b>3. SAMEINING SVEITARFÉLAGA OG FRÆDSLUMÁL .....</b>	<b>5</b>
<b>4. REKSTUR FRÆDSLUMÁLA HJÁ SVEITARFÉLÖGUNUM.....</b>	<b>8</b>
4.1 SAMANBURÐUR Á KOSTNAÐI SVEITARFÉLAGANNA VIÐ REKSTUR FRÆDSLUMÁLA .....	8
4.2 REKSTUR SKÓLANNA .....	11
4.2.1 Andakílsskóli.....	13
4.2.2 Grunnskólinn í Borgarnesi .....	13
4.2.3 Kleppjárnsreykjaskóli .....	13
4.2.4 Laugargerðisskóli .....	14
4.2.5 Varmalandsskóli .....	14
<b>5. STAÐA SKÓLAMÁLA OG FORSENDUR BREYTINGA .....</b>	<b>15</b>
5.1 ÍBÚAFJÖLDI .....	15
5.2 YFIRSTJÓRN SKÓLAMÁLA .....	17
5.3 NEMENDUR OG KENNARAR .....	18
5.3.1 Nemendur.....	18
5.3.2 Kennarar og annað starfsfólk.....	24
5.4 SKÓLAHÚSNÆÐI.....	26
5.4.1 Andakílsskóli.....	27
5.4.2 Grunnskólinn í Borgarnesi .....	27
5.4.3 Kleppjárnsreykjaskóli .....	28
5.4.4 Varmalandsskóli .....	29
5.4.5 Laugargerðisskóli.....	30
5.5 ALMENNT UM STARFSEMI SKÓLA .....	31
5.6 ÖNNUR ÞJÓNUSTA SKÓLANNA.....	32
5.7 FJÁRMÖGNUN SKÓLA .....	35
5.8 SKÓLAAKSTUR.....	36
5.8.1 Um framlög Jöfnunarsjóðs sveitarfélaga.....	36
5.8.2 Andakílsskóli.....	37
5.8.3 Grunnskólinn í Borgarnesi .....	37
5.8.4 Kleppjárnsreykjaskóli .....	38
5.8.5 Varmalandsskóli .....	40
5.8.6 Laugargerðisskóli.....	41

5.8.7	Viðhorf foreldra og nemenda til skólaaksturs .....	42
5.8.8	Jöfnun vegalengda .....	43
<b>6.</b>	<b>MÖGULEIKAR Á BREYTTU FYRIRKOMULAGI SKÓLAMÁLA.....</b>	<b>46</b>
6.1	HELSTU BREYTINGAR; SAMEIGINLEG FRÆÐSLUNEFND OG SKRIFSTOFA SKÓLAFULLTRÚA .....	47
6.2	MÖGULEGAR BREYTINGAR A: ÞRÍR SKÓLAR Á SVÆÐINU EN FJÓRIR KENNSLUSTADIR .....	49
6.3	MÖGULEGAR BREYTINGAR B: TVEIR SKÓLAR Á SVÆÐINU EN FJÓRIR KENNSLUSTADIR. ....	55
6.4	ENN FREKARI FÆKKUN KENNSLUSTAÐA? .....	55
<b>6.</b>	<b>SAMANTEKT OG LOKAORÐ.....</b>	<b>57</b>
	<b>HEIMILDIR.....</b>	<b>59</b>
	<b>FYLGISKJAL 1 .....</b>	<b>62</b>
	<b>FYLGISKJAL 2 .....</b>	<b>63</b>
	<b>FYLGISKJAL 3 .....</b>	<b>64</b>
	<b>FYLGISKJAL 4 .....</b>	<b>65</b>
	<b>FYLGISKJAL 5 .....</b>	<b>66</b>
	<b>FYLGISKJAL 6 .....</b>	<b>67</b>
	<b>FYLGISKJAL 7 .....</b>	<b>69</b>
	<b>FYLGISKJAL 8 .....</b>	<b>71</b>

## Myndaskrá

MYND 1	SVEITARFÉLAGASKIPAN ÁRIÐ 1990. ....	2
MYND 2	SVEITARFÉLAGASKIPAN EFTIR SAMEININGAR ÁRIÐ 1999 .....	3
MYND 3	BORGARFJÖRÐUR, ÚTGJÖLD TIL FRÆDSLUMÁLA 1998-2003 KR. Á ÍBÚA Á VERÐLAGI ÁRSINS 2003. ....	9
MYND 4	SVEITARFÉLÖGIN Í BORGARFIRÐI, ÚTGJÖLD TIL FRÆDSLUMÁLA SEM HLUTFALL AF ÖLLUM SKATTTEKJUM 1998-2003. ....	9
MYND 5	SAMANBURÐUR Á ÚTGJÖLDUM TIL FRÆDSLUMÁLA HJÁ NOKKRUM SVEITARFÉLÖGUM OG FLOKKUM SVEITARFÉLAGA ÁRIÐ 2003 (KR. Á ÍBÚA) .....	10
MYND 6	SAMANBURÐUR Á REKSTRI SKÓLANNA PR. NEMENDA 2003 (ÞÚS. KR.).....	12
MYND 7	ÍBÚAÞRÓUN Á ATHUGUNARSVÆÐINU 1994-2003. ....	15
MYND 8	MISMUNANDI UPPBYGGING EFTIR SVÆÐUM BORGARFJARÐAR. ....	16
MYND 9	FJÖLDI NEMENDA Í SKÓLUM Á ATHUGUNARSVÆÐINU 2001-2004. ....	19
MYND 10	FJÖLDI BARNNA EFTIR ÁRGÖNGUM OG SKÓLUM HAUSTIÐ 2004.....	20
MYND 11	FJÖLDI BARNNA Í VARMALANDSSKÓLA EFTIR BÚSETU. ....	22
MYND 12	FJÖLDI BARNNA Í ANDAKÍLSSKÓLA EFTIR BÚSETU. ....	23
MYND 13	FJÖLDI STÖÐUGILDA VIÐ SKÓLANA Á SVÆÐINU Á ÁRINU 2003.....	25
MYND 14	UPPTÖKUSVÆÐI SKÓLANNA MIÐAÐ VIÐ JAFNAR VEGALENGDIR.....	44
MYND 15	GRUNNSKÓLINN Í BORGARNESI AÐ VIÐBÆTTUM NEMENDUM FRÁ HVANNEYRI OG NÁGRENNI OG SVÆÐI AUSTAN BORGARNESS.....	49
MYND 16	KLEPPJÁRNSREYKJASKÓLI AÐ FRÁDREGNUM NEMENDUM FRÁ HVANNEYRI OG NÁGRENNI OG VIÐBÆTTUM NEMENDUM ÚR HVÍTÁRSÍÐU .....	51
MYND 17	VARMALANDSSKÓLI AÐ FRÁDREGNUM NEMENDUM Í NÁGRENNI BORGARNESS OG ÚR HVÍTÁRSÍÐU .....	52
MYND 18	LAUGARGERÐISSKÓLI AÐ VIÐBÆTTUM NOKKRUM NEMENDUM ÚR GAMLA HRAUNHREPPI .....	53

## **Töfluskrá**

TAFLA 1	HAGRÆÐING Í SKÓLAMÁLUM MEÐ FÆKKUN SKÓLA (%). .....	6
TAFLA 2	HELSTU STÆRÐIR Í REKSTRARKOSTNAÐI SKÓLANNA Í BORGARFIRÐI ÁRIÐ 2003. ....	11
TAFLA 3	FJÖLDI BARNNA 0-15 ÁRA EFTIR SVÆÐUM 1997-2003. ....	24



## 1. Inngangur

Að beiðni sameiningarnefndar sveitarfélaga í Borgarfirði, þ.e. Borgarfjarðarsveitar, Borgarbyggðar, Hvítársíðuhrepps, Skorradalshrepps og síðar Kolbeinsstaðahrepps var Rannsóknastofnun Háskólans á Akureyri ráðin til þessa að vinna úttekt á málum grunnskóla í tengslum við hugmyndir um að sameina þessi sveitarfélög í eitt.

Verkefnið hófst í annarri viku september 2004. Dagana 27.-29. september fóru höfundar í vettvangsferð þar sem rætt var við sveitarstjórnarmenn, foreldra, skólafólk og nemendur í sveitarfélaginu. Þá var húsnæði skólanna skoðað. Vegna verkfalls grunnskólakennara var ekki unnt að hitta kennara en til stóð að funda með þeim í hóp, tveimur úr hverjum skóla. Skólastjóri Andakílsskóla var staddur erlendis og var ákveðið að halda símafund með henni síðar.

Um miðjan október varð ljóst að Kolbeinsstaðahreppur verður með í tillögum um breytta skipan sveitarfélaga í Borgarfirði. Þann 29. október var samþykkt að taka sveitarfélagið með í þessa athugun á málefnum grunnskóla á svipaðan hátt og hin fjögur. Fór annar skýrsluhöfunda í vettvangsferð fimmtudaginn 4. nóvember þar sem rætt var við skólastjóra og foreldra barna við Laugargerðisskóla og oddvita Kolbeinsstaðahrepps og Eyja- og Miklaholtshrepps.

Samkvæmt minnisblaði dags. 25. maí 2004 sem er fylgiskjal með samningi um verkefnið frá bæjarstjóranum í Borgarbyggð skyldi verkefnið taka til eftirfarandi þátta:

### 1. Stjórnun.

- a. Skoðað hvaða möguleikar eru á að gera stjórnun (þar með talda fjármálastjórnun) skilvirkari og betri. Í þessu felst að kannaðir verði kostir þess og gallar að fækka skólastjórum úr fjórum í 2 eða 1.
- b. Gengið útfrá að fræðslunefnd verði ein í sameinuðu sveitarfélagi.
- c. Skoðuninni fylgi tillögur um uppbyggingu stjórnunarinnar t.d. með því að gera tillögur um leið 1, leið 2 o.s.frv.

### 2. Húsnæðismál og skólaakstur.

- a. Farið yfir húsnæði skólanna með það fyrir augum að bæta nýtingu þess húsnæðis sem til er.
- b. Skoðaðir kostir þess og gallar að fækka skólum á svæðinu bæði útfrá mannahaldi, skólaakstri og húsnæði.

### 3. Starfsmannahald.

- a. Kannað hvort og þá hvernig bæta megi nýtingu þeirra starfsmanna sem nú starfa við skólana fjóra. Í þessu gætu falist tillögur um að sami starfsmaður sinni störfum við fleiri en einn skóla.

- b. Skoðað hvort vænlegt sé að bæta við nýjum starfsmönnum með ákveðna sérþekkingu og hvort vænlegt sé að segja upp hluta þess starfsmannahóps sem nú starfa við skólana.

#### 4. Skólastig.

- a. Kannaðir kostir þess og gallar að skipta nemendum af ákveðnum svæðum milli skóla eftir aldri.

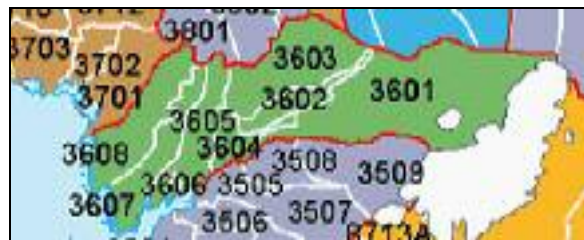
Sbr. lið 1 er við það miðað að í þessari athugun sé gengið út frá því að ssveitarfélögin á svæðinu sameinist í eitt.

Hjalti Jóhannesson, sérfræðingur Rannsóknastofnunar Háskólans á Akureyri og Trausti Þorsteinsson, forstöðumaður skólaþróunarsviðs kennaraeildar Háskólans á Akureyri voru fengnir til að vinna athugunina fyrir hönd RHA.

Þessi álitgerð er afrakstur athugunar á fyrirliggjandi gögnum og vettvangsathugun þar sem forsendur og möguleikar fyrir breyttu fyrirkomulagi skólahlalds á svæðinu voru fyrst og fremst metnar með tilliti til félagslegra og fjárhagslegra þátta.

### 1.1 Bakgrunnur

Sveitarfélögin á svæðinu eru fimm talsins; Borgarfjarðarsveit; Borgarbyggð; Hvítársíðuhreppur, Skorradalshreppur og Kolbeinsstaðahreppur. Sveitarfélagaskipanin í Borgarfirði tók gríðarlegum breytingum á síðasta áratug 20. aldar þar sem sveitarfélögnum fækkaði úr 14 í fimm (Mynd 1 og Mynd 2).



Mynd 1 Sveitarfélagaskipan árið 1990.

Borgarbyggð (3609) sameinaðist árið 1994 úr sveitarfélögum Norðurárdalshreppi (3603), Stafholtstungnahreppi (3604), Borgarnesbæ (3606) og Hraunhreppi (3608). Árið 1998 stækkaði sveitarfélagið aftur og við bættust sveitarfélögin Álftaneshreppur (3607), Borgarhreppur (3605) og Þverárhliðahreppur (3602).

Borgarfjarðarsveit (3510) sameinaðist árið 1998 úr Andakílshreppi (3505), Hálsahreppi (3509), Lundarreykjadalshreppi (3507) og Reykholtaldshreppi (3508).

Skólar svæðisins eru fimm talsins; Andakílsskóli sem hefur verið rekinn af Borgarfjarðarsveit og Skorradalshreppi<sup>1</sup>; Grunnskólinn í Borgarnesi sem er rekinn af Borgarbyggð, Grunnskólinn Varmalandi sem er rekinn af byggðasamlagi Borgarbyggðar og Hvítársíðuhrepps, Kleppjárnsreykjaskóli sem hefur verið rekinn af Borgarfjarðarsveit og Skorradalshreppi og Laugargerðisskóli sem hefur verið rekinn af byggðasamlagi Kolbeinsstaðahrepps og Eyja- og Miklaholtshrepps.



Mynd 2 Sveitarfélagaskipan eftir sameiningar árið 1999

Að gera úttekt á mögulegri skipan skólamála í sveitarfélögum sem tillaga liggur fyrir um að sameinist, er nýstárleg nálgun og er höfundum ekki kunnugt um að samskonar verkefni hafi fyrr verið gert hérlendis. Ljóst er að umfang svæðisins er mikið og viðfangsefnið flókið sem hlýtur að setja dýpt umfjöllunarinnar ákveðnar skorður.

---

<sup>1</sup> Byggðasamlag þessara tveggja sveitarfélaga, SSBNS var tekið yfir af Borgarfjarðarsveit sumarið 2004.

## 2. Gögn og aðferðir

Þessari rannsókn má í stórum dráttum skipta í tvo megin þætti. Fyrri þátturinn felst í söfnun og greiningu ýmissa gagna um skólahlald á svæðinu, rekstur sveitarfélaga og lýðfræðilega þætti. Þessi gögn voru fengin hjá skólunum, sveitarfélaginu sjálfu eða opinberum aðilum, s.s. Sambandi íslenskra sveitarfélaga, Hagstofu Íslands og menntamálaráðuneytinu.

Hinn megin þáttur rannsóknarinnar felst í viðtölum beggja höfunda við fulltrúa foreldra, sveitarstjórnarfolk og skólafolk á svæðinu, nánar tiltekið:

- Fimm skólastjórar<sup>2</sup>.
- Fimm rýnihópar foreldra barna<sup>3</sup>.
- Oddvitar sveitarstjórnanna.
- Nemendur úr 10. bekk Grunnskólans í Borgarnesi, Kleppjárnsreykjaskóla og Varmalandsskóla.
- Skóla- og menningarfulltrúi Borgarbyggðar.
- Vinnuhópur um stefnumótun í fjölskyldumálum vegna vinnu við undirbúning að sameiningu sveitarfélaga í Borgarfirði norðan Skarðsheiðar. Í vinnuhópnum sitja sjö fulltrúar frá sveitarfélögum fimm.

Alls voru viðmælendur í þessari heimsókn 53. Ennfremur stóð til að hitta tvo kennara úr hverjum hinna fjögurra skóla í hópi en vegna verkfalls grunnskólakennara var það fellt niður<sup>4</sup>.

Viðtölin áttu sér stað dagana 27.-29. september og 4. nóvember 2004. Á grundvelli úrvinnslu ofantalinna gagna var síðan tekin saman álitserð og lagt mat á forsendur fyrir mögulegum breytingum á fyrirkomulagi skólahlalds á svæðinu.

Dr. Grétar Þór Eyþórsson, framkvæmdastjóri Rannsóknastofnunar Háskólans á Akureyri las yfir skýrsluna í drögum. Fulltrúum í vinnuhópi um stefnumótun í fjölskyldumálum vegna vinnu við undirbúning að sameiningu sveitarfélaga í Borgarfirði norðan Skarðsheiðar var einnig gefinn kostur á að lesa skýrsluna yfir og komu þar fram ýmsar gagnlegar ábendingar um efni hennar.

---

<sup>2</sup> Skólastjóri Andakílsskóla var staddur erlendis og var rætt við hana á símafundi 13. október. Í Kleppjárnsreykjaskóla var einnig rætt við aðstoðarskólastjóra.

<sup>3</sup> Boðaðir voru 6 foreldrar í hvern hóp sem valdir voru af handahófi úr lista yfir aðstandendur en leitast við að hafa jafna kynjadreifingu, landfræðilega dreifingu og af hverju hinna þriggja stiga grunnskólans. Ekki mættu allir þeir foreldrar sem boðaðir voru í rýnihópna.

<sup>4</sup> Send var fyrirspurn til verkfallsnefndar Kennarasambands Íslands um það hvort halda mætti fund með kennurum en nefndin svaraði því að eðlilegast væri að þessum fundi yrði frestað þar til verkfalli lýkur.

### 3. Sameining sveitarfélaga og fræðslumál

Rannsóknastofnun Háskólans á Akureyri lauk árið 2002 nokkuð umfangsmikilli rannsókn á sameiningu sjö sveitarfélaga og áhrifum og afleiðingum þessara sameininga (Grétar Þór Eyþórsson og Hjalti Jóhannesson, 2002). Borgarfjarðarsveit var eitt þessara sveitarfélaga.

Skoðaðir voru ýmsir þættir í rekstri sveitarfélaganna og gerð var könnun á viðhorfum íbúa og forsvarsmanna sveitarfélaganna til lýðræðismála, stjórnsýslu, þjónustu í helstu málaflokkum og loks búsetu- og byggðapróunar. Af þessari rannsókn má draga nokkurn lærdóm hvað varðar rekstur fræðslumála og viðhorf íbúa og sveitarstjórnarmanna til hagræðingar í málaflokknum. Ekki kemur á óvart að nokkur titringur skapaðist í sveitarfélögunum þar sem endurskipulagning skólamála hafði átt sér stað. Þar sem engar sérstakar aðgerðir höfðu átt sér stað var meiri sátt en kostnaður við málaflokkinn gjarnan í hærra lagi og sumstaðar mjög mikill.

**Borgarfjarðarsveit** er eitt þeirra sveitarfélaga sem rannsókn RHA tók til. Þar voru eins og nú reknir tveir skólar, Kleppjárnsreykjaskóli og Andakílsskóli. Sameining Borgarfjarðarsveitar tók gildi árið 1998. Engar breytingar höfðu verið gerðar á fyrirkomulagi skólamála frá sameiningunni 1998 þegar rannsóknin fór fram. Íbúar allsstaðar í sveitarfélaginu reyndust hafa svipaða afstöðu til þjónustunnar og sátt virtist ríkja um skólamál í sveitarfélaginu. Kostnaður við rekstur málaflokksins var mikill þá eins og nú, sbr. umfjöllun í kafla 4.

Viðtöl við forsvarsmenn sveitarfélagsins og spurningakönnun meðal íbúa að leiddi í ljós að hagræðingu yrði tekið með mismikilli ánægju í sveitarfélaginu.

Í rannsókninni voru íbúar beðnir um að svara því hvaða breytingar hefðu orðið á skólamálum með tilliti til sameiningarinnar. Í ljós kom að nálega 3 af hverjum 4 sögðu ástandið svipað og áður og raunar voru það aðeins 18 prósent allra aðspurðra sem upplifðu breytingar. Þeir voru þó fleiri sem töldu mál hafa breyst til hins betra en verra. Ekki var hægt að greina neitt frávík frá þessu eftir búsetu fólks, þ.e. fólk upplifði þróunina svipað óháð því hvar það bjó. Þetta er raunar í samræmi við það sem fyrirfram hefði mátt búast við þar sem ekki hafði verið gripið til neinna umtalsverðra breytinga frá sameiningunni. Í könnun meðal íbúa Borgarfjarðarsveitar var því spurt um afstöðu þeirra til hagræðingar í skólamálum. Íbúarnir

voru beðnir um að svara því hvort þeir væru sammála eða ósammála fullyrðingunni : „*Nauðsynlegt er að hagræða í skólamálum með fækkun skóla*“. Svörin koma fram í töflunni að neðan:

Tafla 1 *Hagræðing í skólamálum með fækkun skóla (%)*.

Hópur	Mjög sammála	Frekar sammála	Frekar ósammála	Mjög ósammála	Ekki skoðun	Sammála - ósammála	N
Allir	24	18	20	26	12	-4	74
Andakílshreppur	9	5	52	29	5	-67	21
Lundarreykjadalshr.	27	18	0	18	36	27	11
Reykholtsdalshreppur	23	21	7	32	7	5	28
Hálsahreppur	30	30	10	10	20	40	10

Heimild: Grétar Þór Eypórsson og Hjalti Jóhannesson, 2002

Á töflunni má sjá að íbúarnir skiptast í tvær nánast jafnstórar fylkingar í afstöðu sinni. Annars vegar er að finna mikla andstöðu, sérstaklega meðal íbúa í gamla Andakílshreppi sem væntanlega telja sig myndu verða þolendur í slíkum aðgerðum enda með fámennari skólann og hins vegar má sjá nokkuð fylgi meðal íbúa hinna svæðanna við það að hagræða í skólamálunum.

**Dalabyggð** er annað sveitarfélag sem rannsóknin tók til en Dalabyggð varð til við sameiningu árið 1994. Þegar rannsókn RHA var gerð höfðu hins vegar átt sér stað miklar breytingar á skólamálum eftir sameininguna. Við sameiningu ráku sveitarfélögin á svæðinu og ríkið tvo skóla saman; annan að Laugum í Sælingsdal (50 nemendur veturinn 1998-1999) og hinn í Búðardal (56 nemendur veturinn 1998-1999). Árið 2000 var allt skólalald sameinað í Búðardal og stunduðu 82 nemendur nám í sameinaða skólanum veturinn 2002-2003. Við þessa breytingu lækkaði kostnaður sveitarfélagsins við fræðslumál nokkuð og var árið 2001 orðinn nánast sá sami og meðaltalskostnaður sveitarfélaga með 300-999 íbúa. Þetta olli aftur á móti því að mikil óánægja varð meðal íbúanna á upptöku-svæði Laugaskóla. Var meira að segja stofnaður nýr skóli í nágrenna-sveitarfélaginu Saurbæjarhreppi og stunduðu þar 20 nemendur nám í 1.-10. bekk veturinn 2002-2003 en hreppurinn rak áður Laugaskóla í samstarfi við Dalabyggð. Þessi óánægja kom berlega í ljós í könnun RHA sem framkvæmd var haustið 2001 þrátt fyrir að Saurbæjarhreppur hafi ekki verið með í þeirri könnun.

Í rannsókn RHA kom fram að andstæðingar þeirrar ákvörðunar, að leggja niður kennslu í Laugaskóla, bentu m.a. á að börnunum yrði ekið allt of

langa leið til skóla í Búðardal. Þegar skólanum að Laugum var lokað fækkaði einnig um nokkur störf á svæðinu og er líklegt að það sé einnig ástæða þeirrar óánægju sem verið hefur meðal andstæðinga þessarar ákvörðunar. Þá var yfirtöku sveitarfélaganna á öllum rekstri grunnskólans gjarnan kennt um erfiðleika með rekstur málaflokksins. Þannig hafi ekki fylgt nægilegt fjármagn með málaflokki þegar hann fluttist frá ríkinu og þess vegna hafi þurft að skera niður í rekstri skólanna.<sup>5</sup> Þá kom einnig fram sú skoðun að ekki hafi verið haft nægilegt samráð við íbúa áður en ákvörðun var tekin um að loka Laugaskóla t.d. með því að halda borgarafundi.<sup>6</sup>

**Snæfellsbær** er enn eitt sameinaða sveitarfélagið í fyrrgreindri rannsókn RHA. Í Snæfellsbæ voru reknir þrjú grunnskólar fyrir sameiningu árið 1994 og hafa sveitarstjórnarmenn farið hægt í breytingar í málaflokki og viljað skapa sem mesta sátt um sameinaða sveitarfélagið. Minnsti skólinn, Lýsuhólsskóli var reyndar endurbættur verulega eftir sameininguna enda kom í ljós að ánægja íbúa með þróun skólamála var mest þar. Samstarf skólanna á Hellissandi og í Ólafsvík hefur verið að aukast og akstur skólabarna milli staðanna. Skólaárið 2004-2005 er fyrsta starfsár sameinaðs Grunnskóla Snæfellsbæjar í eina stofnun þar sem kennsla yngri barna á svæðinu norðan nesi er á Hellissandi en kennsla eldri barna er í Ólafsvík. Þessar breytingar taka ekki til Lýsuhólsskóla á sunnanverðu nesinu. Breytingar á fyrirkomulagi skólamála í Snæfellsbæ tóku því breytingum löngu eftir sameininguna og virðist það hafa verið meðvitað að fara hægt í breytingar til þess að ná aukinni sátt í nýja sveitarfélaginu. Lýsuhólsskóli var aðeins með 24 nemendur veturinn 2003-2004. Erfiðar vetrarsamgöngur eru til næsta skóla eða um 32 km til Ólafsvíkur um Fróðárheiði og 66 km eru til Hellissands þegar ekið er fyrir nesið og er sá vegur ekki lagður bundnu slitlagi nema að hluta.

---

<sup>5</sup> Þetta kom reyndar fram í fleiri sveitarfélögum sem tóku þátt í rannsókninni.

<sup>6</sup> Sjá rannsókn RHA 2002 *Sameining sveitarfélaga í Dalabyggð – áhrif og afleiðingar*.

## 4. Rekstur fræðslumála hjá sveitarfélögum

Hér á eftir er umfjöllun um kostnað Borgarfjarðarsveitar, Borgarbyggðar, Hvítársíðuhrepps, Kolbeinsstaðahrepps og Skorradalshrepps við rekstur fræðslumála samkvæmt upplýsingum úr Árbók sveitarfélaga 1999-2004. Hér er um að ræða allan kostnað við fræðslumál hjá sveitarfélögum, ekki aðeins grunnskólann sem hér er til umfjöllunar. Um nettótölur er að ræða, þ.e. búið er að draga frá kostnaði allar tekjur sem á móti koma. Kostnaðartölur fyrir árið 2002 og 2003 eru ekki sambærilegar við eldri upplýsingar vegna breyttra reglna um reikningsskil sveitarfélaga og þá bættist leikskólinn við málaflokkinn.<sup>7</sup> Þökkalegt samræmi á þó að vera milli sveitarfélaga þar sem stuðst er við samræmdar reglur um skráningu bókhalds en alltaf má þó búast við því að kostnaður kunnir að vera færður á eitthvað mismunandi hátt.

Hafa ber í huga að aðstæður í sveitarfélögum, s.s. aldurssamsetning, þróun og dreifing byggðar og landfræðilegar aðstæður geta verið afar mismunandi. Þetta getur síðan endurspeglast í mismunandi rekstrar-kostnaði sem gerir allan samanburð erfiðan. Við núvirðingu kostnaðar er notuð vísitala neysliverðs hinn 1. desember viðkomandi árs.

### 4.1 Samanburður á kostnaði sveitarfélaganna við rekstur fræðslumála

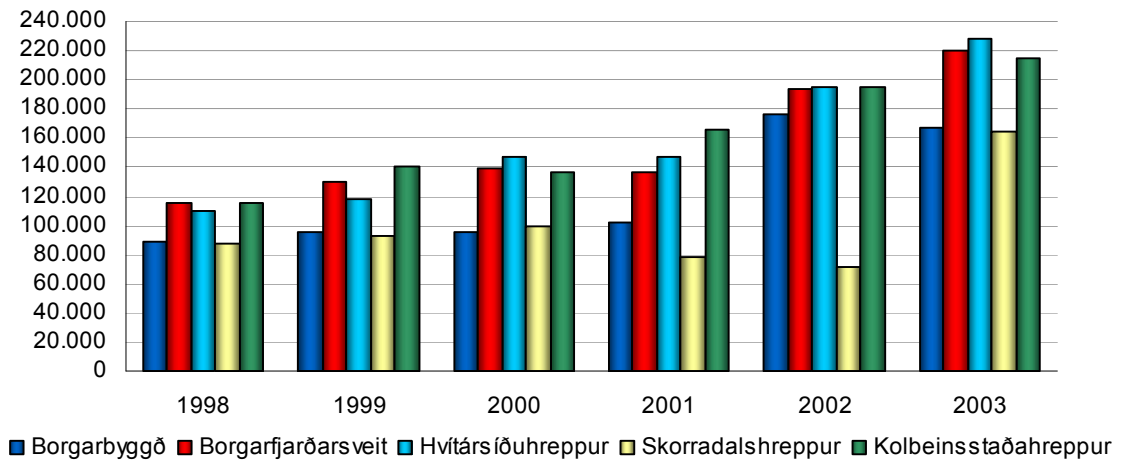
Kostnaðarþróun í rekstri fræðslumála á hvern íbúa á árunum 1998-2003 hefur verið nokkuð samstíga í Borgarbyggð, Borgarfjarðarsveit, Hvítársíðuhreppi og Kolbeinsstaðahreppi. Þrjú síðastnefndu sveitarfélögin bera mjög áþekkan kostnað af rekstri skólamála á hvern íbúa. Athyglisvert er að fámennasta sveitarfélagið, Skorradalshreppur hefur borið minni kostnað af fræðslumálum en öll hin þrátt fyrir að vera í byggðasamlagi um rekstur skóla með Borgarfjarðarsveit sem hefur borið afar mikinn kostnað í þessum málaflokki. Hlutfall barna 6-15 ára 1. desember 2003 var reyndar lágt í Skorradalshreppi eða 12,7% mannfjöldans samanborið við 16,9% á Vesturlandi og 15,6% á landsvísu og er þetta sennileg stór hluti skýringarinnar. Samskonar tala fyrir Skorradalshrepp árið 2002 var

---

<sup>7</sup> Breytt reglugerð um bókhald sveitarfélaga sem tók gildi 1. janúar 2001 veldur því að leikskóli flyst af málaflokki „02 Félagsmál“ og færist á málaflokk „04 Fræðslu- og uppeldismál“ í reikningum ársins 2002. Sjá heimasíðu Sambands íslenskra sveitarfélaga: [http://www.samband.is/files/{BC869DA1-AF7A-4D48-9B99-BD663E37353C}/Leidbein\\_flokkun\\_greining\\_utgafa2.doc](http://www.samband.is/files/{BC869DA1-AF7A-4D48-9B99-BD663E37353C}/Leidbein_flokkun_greining_utgafa2.doc)



reyndar aðeins 9,2% sem rennir enn frekari stoðum undir þessa tilgátu (Mynd 3).

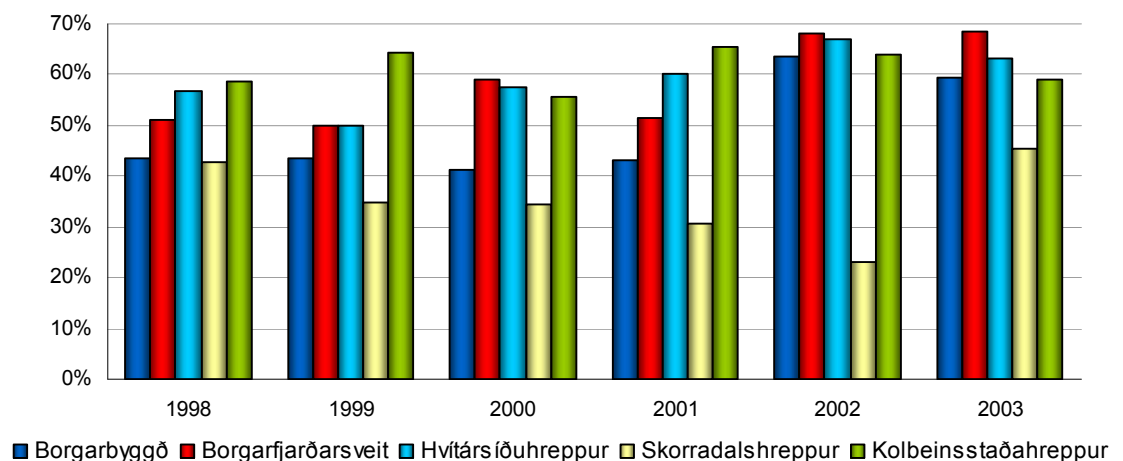


Mynd 3 Borgarfjörður, útgjöld til fræðslumála 1998-2003 kr. á íbúa á verðlagi ársins 2003.

Heimild: Árbók sveitarfélaga

Sérstaka athygli vekur að árið 2002 fer munurinn á Borgarbyggð og nágrennasveitarfélögunum minnkandi en árið 2003 hefur bilið aftur breikkað. Kostnaðarlækkun verður í Borgarbyggð en áframhaldandi hækkun hjá hinum sveitarfélögunum. Þá vekur kostnaðarþróun í Skorradalshreppi einnig athygli.

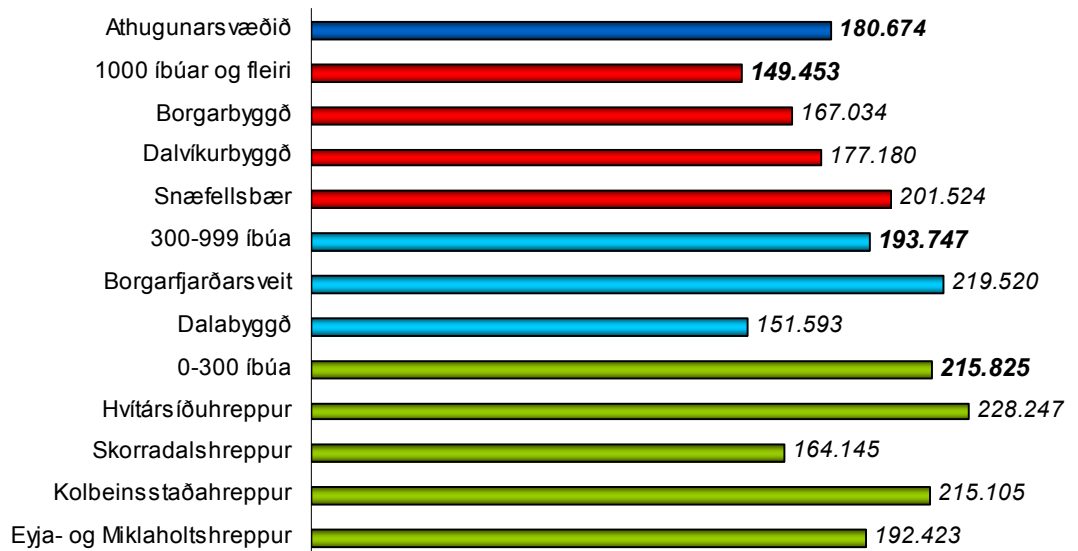
Mynd 4 sýnir hlutfall fræðslumála af heildar skatttekjum sveitarfélaganna. Þar kemur fram að Borgarfjarðarsveit Hvítársíðuhreppur og Kolbeinsstaðahreppur höfðu þegar náð því stigi árið 1998 að verja meira en helmingi skatttekna sinna til fræðslumála. Merkilegt er að þetta hlutfall fór lækkandi í Skorradalshreppi til og með árinu 2002.



Mynd 4 Sveitarfélögin í Borgarfirði, útgjöld til fræðslumála sem hlutfall af öllum skatttekjum 1998-2003.

Heimild: Árbók sveitarfélaga

Myndin hér að neðan sýnir að fjölmennari sveitarfélög en 1.000 íbúa virðast í heildina tekið ná að reka málaflokkinn með hagkvæmari hætti en í flokkum fámennari sveitarfélaga. Sveitarfélögin á athugunarsvæðinu eru að verja meira eða svipuðu fé til fræðslumála en sveitarfélög í sama stærðarflokki, undantekning frá þessu er Skorradalshreppur. Svæðið sem heild er að verja meiru til málaflokksins að meðaltali en sveitarfélög fjölmennari en 1.000 íbúa.



Mynd 5 Samanburður á útgjöldum til fræðslumála hjá nokkrum sveitarfélögum og flokkum sveitarfélaga árið 2003 (kr. á íbúa)

Það verður þó að leggja áherslu á að allur samanburður milli sveitarfélaga og stærðarflokka sveitarfélaga er vandasamur því aðstæður eru mjög misjafnar, t.a.m. vegalengdir, dreifing byggðar, aldurssamsetning og margt fleira.

Með það í huga að þetta er kostnaðarsamasti málaflokkurinn í rekstri sveitarfélaga kemur það ekki á óvart að sveitarstjórnarmenn líta mjög til þessa málaflokks varðandi hugsanlega hagræðingu í rekstri sveitarfélaganna þrátt fyrir að markmið um góða þjónustu fyrir íbúana sé engu að síður haft að leiðarljósi.

Með flutningi á öllum rekstrarkostnaði grunnskóla til sveitarfélaga hafa ýmis viðmið sem viðhöfð voru við ákvörðun fjármagns til skólanna trosnað og sveitarfélög og samtök þeirra ekki komið sér upp nýjum í staðinn. Af því leiðir að skólakostnaður hefur hækkað án þess að menn hafi í öllum tilvikum getað skýrt ástæður hækkana. Í mörgum tilfellum hafa þær verið skýrðar með hækkanandi launakostnaði vegna kennara, bæði kjaralega og vegna fjölgunar kennslutíma, sem vissulega hefur haft

veruleg áhrif. Hins vegar hefur þess gætt að skort hefur yfirsýn yfir afleiðingar ýmissa ákvarðana sem teknar hafa verið í heimahéraði. Hér getur verið um að ræða þætti eins og lengingu skólatíma, viðmiðanir vegna samkenntu árganga, fjölda nemenda í deildum, gæslu og frímínútur, mötuneyti og fleira.

Spyrja má hvort hagfelldustu leiðirnar hafi verið valdar eða hvort gera megi hlutina með öðrum hætti þar sem best fara saman hámarks þjónusta við nemendur og best nýting fjármagns?

## 4.2 Rekstur skólanna

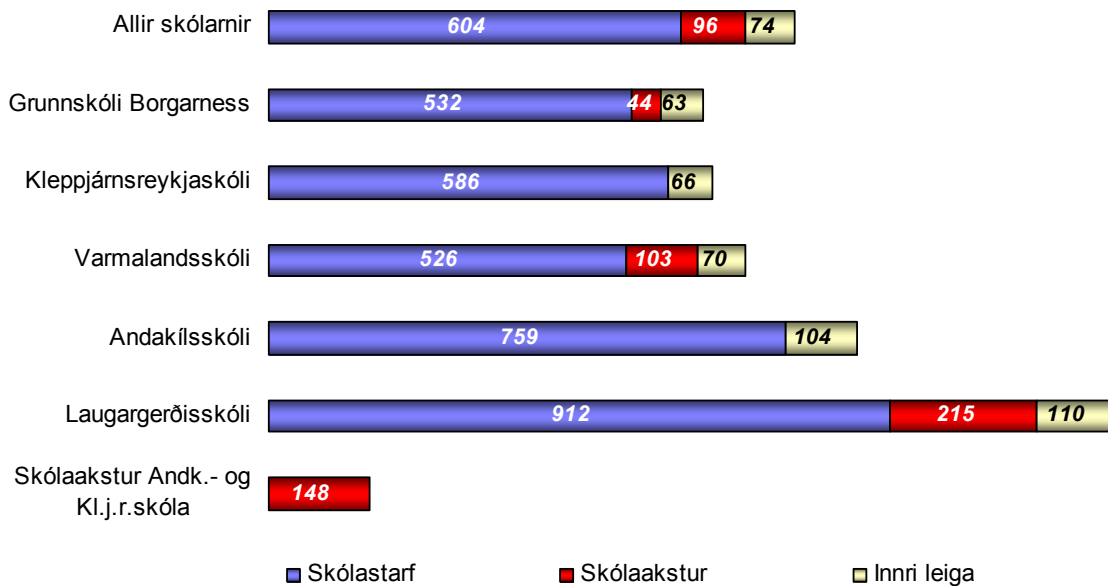
Höfundar fengu til skoðunar útskrift úr bókhaldi sveitarfélaganna og samantekt frá KPMG í Reykjavík sem sér um endurskoðun hjá Borgarbyggð, Borgarfjarðarsveit og byggðasamlögunum annars vegar um rekstur Kleppjárnsreykjaskóla og Andakílsskóla og hins vegar um rekstur Varmalandsskóla. Aðalendurskoðun sf. í Kópavogi sér um endurskoðun hjá byggðasamlögunum um rekstur Laugargerðisskóla.

Tafla 2 Helstu stærðir í rekstrarkostnaði skólanna í Borgarfirði árið 2003.

	Skólastarf	Skólaakstur	Innri leiga	Samtals
Grunnskóli Borgarness	176.058.784	14.711.892	20.741.000	211.511.676
Varmalandsskóli	87.811.977	17.283.191	11.752.000	116.847.168
Andakílsskóli	25.793.125		3.543.308	29.336.433
Kleppjárnsreykjaskóli	68.608.238		7.697.132	76.305.370
Laugargerðisskóli	33.749.772	7.955.876	4.052.557	45.758.205
Skólaakstur Andk.- og Kl.j.r.skóla		22.285.928		22.285.928
Samtals	392.021.896	62.236.887	47.785.997	502.044.780

Heimild: KPMG endurskoðun og sveitarfélögin

Í töflunni hér að ofan kemur fram kostnaður skólanna skipt niður á stærstu liði og er heildarkostnaðurinn við alla skólana rúmlega hálfur milljarður króna. Þegar þetta er skoðað í hlutfalli við íbúafjölda kemur eftirfarandi í ljós.



Mynd 6 Samanburður á rekstri skólanna pr. nemenda 2003 (þús. kr.)

Heimild: KPMG endurskoðun

Á myndinni sýnir sig ákveðin stærðarhagkvæmni þar sem kostnaður á hvern nemenda er nokkru hærri í minni skólunum. Athyglisvert er þó að kostnaður á hvern nemanda í Varmalandsskóla er lægri en í Grunnskóla Borgarness. Í rannsókn sem Vífill Karlsson gerði árið 2002 er m.a. könnuð fylgni milli stærðar skóla og rekstrarkostnaðar. Þar kemur fram að við 1% fjölgun nemenda hækkar meðalkostnaður um 0,27% en þetta er þó ólínulegt samband þar sem hagkvæmni eykst þar til þarf að skipta upp bekkjardeildum. Sú kann að vera skýringin á þessum mun milli Varmalandsskóla og Grunnskóla Borgarness, þ.e. að bekkjarstærðir í Borgarnesi séu óhagkvæmari en í Varmalandsskóla.

Það sem skiptir einna mestu máli um rekstrarkostnað skóla er að stærð bekkja sé hagkvæm, þ.e. að kennarar nýtist sem best. „Stærri skólar eru ekki nauðsynlega hagkvæmari heldur en þeir minni ef menn gæta ekki að stærð og fjölgun annarra starfsmanna en kennara samtímis“ (Vífill Karlsson, 2003, 19). Í rannsókn sinni kemst Vífill að því að réttinda-kennarahlutfall<sup>8</sup> hafði ekki marktæk áhrif á meðalkostnað grunnskóla. Þeir þættir sem mest áhrif höfðu á meðalkostnaðinn voru nemenda-kennarahlutfall<sup>9</sup>, þá kennarahlutfall<sup>10</sup> og loks nemendafjöldi. Þannig segir

<sup>8</sup> Hlutfall kennara með réttindi af heildarfjölda kennara við skólann

<sup>9</sup> Nemenda-kennara hlutfall, þ.e. hve margir nemendur eru að baki hvers kennara.

<sup>10</sup> Kennarahlutfall segir til um hlutfall þeirra sem fást við kennslu af öllum starfsmönnum skóla.

í sömu rannsókn að „hagræðing[u] í skólastarfi verður ekki náð með stækkun skóla ef ekki fylgir heppileg stærð bekkjadeildar og varfærni í ráðningum stjórnenda og skrifstofufólks“.

Af þessu má draga þá ályktun að almennt séu skólar hagkvæmastir þar sem fjöldi í árgangi er um eða yfir 20 að meðaltali því þá þarf hlutfallslega fæsta kennara. Skólar með 10 árganga eru því hagkvæmastir í kringum 200 og 400 nemendur o.s.frv. að því gefnu að árgangastærðir séu tiltölulega jafnar. Skólar þar sem samkensla árganga er stunduð geta náð svipaðri hagkvæmni við 100 nemenda stærð enda séu nemendahópar að meðaltali um 20. Vandinn er að sveiflur í árgangastærðum koma illa niður á samkensluskólum af þessu tagi.

#### 4.2.1 Andakílsskóli

Andakílsskóli hefur verið rekinn af byggðasamlaginu SSBNS en rekstur þess var yfirtekinn af Borgarfjarðarsveit sumarið 2004. Núna er skólinn rekinn af Borgarfjarðarsveit en Skorradalshreppur greiðir kostnað vegna skólasóknar nemenda þaðan samkvæmt þjónustusamningi. Sérfræðiþjónusta er að mestu leyti keypt af Borgarbyggð.

#### 4.2.2 Grunnskólinn í Borgarnesi

Grunnskólinn í Borgarnesi er alfarið rekinn af Borgarbyggð og er fjárhagslegur rammi hans því til muna einfaldari en hinna skólanna þriggja.

#### 4.2.3 Kleppjárnsreykjaskóli

Kleppjárnsreykjaskóli er líkt og Andakílsskóli alfarið rekinn af Borgarfjarðarsveit og Skorradalshreppur og Hvítársíðuhreppur greiða samkvæmt þjónustusamningi vegna nemendafjölda þaðan í skólanum. Þrátt fyrir sameiningu Borgarfjarðarsveitar árið 1998 tókst ekki að leggja niður byggðasamlagið um rekstur skólans fyrr en sumarið 2004 þegar það var yfirtekið af Borgarfjarðarsveit. Við sameiningu Borgarfjarðarsveitar árið 1998 hafði þó m.a. verið stefnt að því að leggja það af (Grétar Þór Eyþórsson og Hjalti Jóhannesson, 2002). Sérfræðiþjónusta er að mestu leyti keypt af Borgarbyggð.

#### 4.2.4 Laugargerðisskóli

Laugargerðisskóli er rekinn sem byggðasamlag Kolbeinsstaðahrepps (um 49%) og Eyja- og Miklaholtshrepps (um 51%). Mun fleiri sveitarfélög komu áður að rekstri skólans þegar hann var heimavistarskóli. Upptökusvæði hans hefur því minnkað mikið.

Stjórn byggðasamlagsins ber ábyrgð á rekstri skólans en skólanefnd ber ábyrgð á faglegu starfi. Stjórnin hefur miklu hlutverki að gegna í sambandi við mannaráðningar, hún ræður kennara að fenginni umsögn skólastjóra sem sér um að auglýsa. Aðra starfsmenn sér byggðasamlagið alfarið um að ráða. Samkvæmt viðtölum við heimamenn hefur samstarfið í byggðasamlaginu um skólann gengið mjög vel.

Ljóst er þó að sveitarstjórnarmenn horfa mjög til þess að leggja af byggðasamlög við sameiningu sveitarfélaga og einfalda þannig stjórnsýslu og auka fjárhagslega yfirsýn. Þetta má m.a. sjá í Borgarfjarðarsveit og Borgarbyggð. Í tilviki Laugargerðisskóla gerir það málið flóknara fyrir framtíð skólans að rekstraraðilar hans, Kolbeinsstaðahreppur og Eyja- og Miklaholtshreppur hafa lýst yfir vilja til þess að taka þátt í sameiningarviðræðum á sitt hvoru svæðinu. Annars vegar er um að ræða það sameiningarsvæði sem hér er til skoðunar og hins vegar vinnu sameiningu allra sveitarfélaga á Snæfellsnesi sem Eyja- og Miklaholtshreppur tekur þátt í. Sameining rekstraraðila byggðasamlagsins við önnur sveitarfélög sitt í hvora áttina útilokar ekki að byggðasamlagið verði rekið áfram. Annar möguleiki er sá að annað sveitarfélagið taki yfir reksturinn og selji hinu þjónustuna, en það rekstrarform er sífellt algengara meðal sveitarfélaga.

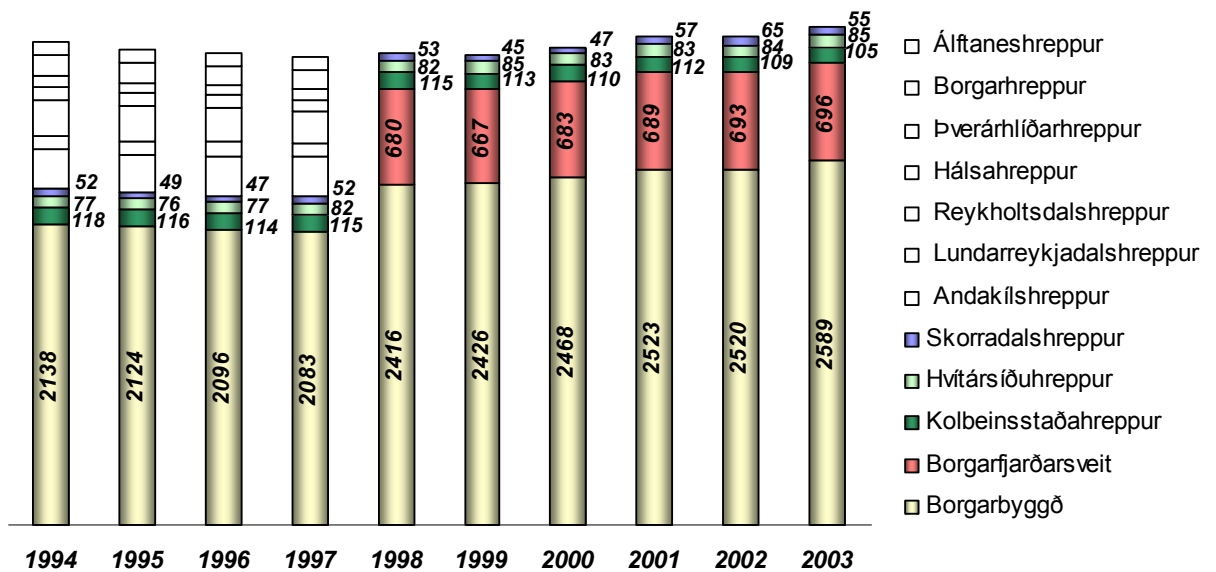
#### 4.2.5 Varmalandsskóli

Varmalandsskóli er rekinn sem byggðasamlag Borgarbyggðar og Hvítársíðuhrepps og er hlutdeild Borgarbyggðar u.þ.b. 90%. Skólanefnd Varmalandsskóla er jafnframt stjórn byggðasamlagsins. Skólinn er að hluta til rekinn í húsnæðinu Þinghamri sem er einnig í eigu byggðasamlagsins en þar er rekið félagsheimili, íþróttahús og sundlaug.

## 5. Staða skólamála og forsendur breytinga

### 5.1 Íbúafjöldi

Hér að neðan má sjá íbúapróun í Borgarfirði yfir 10 ára tímabil, 1994-2003. Yfir allt tímabilið hefur fjölgunin verið 3,0% en fram til ársins 1997 fækkaði og var íbúafjöldinn þá 3.319. Síðan hefur fjölgað nokkuð stöðugt eða um 6,4% og voru íbúar á svæðinu 3.530 talsins 1. desember 2003.



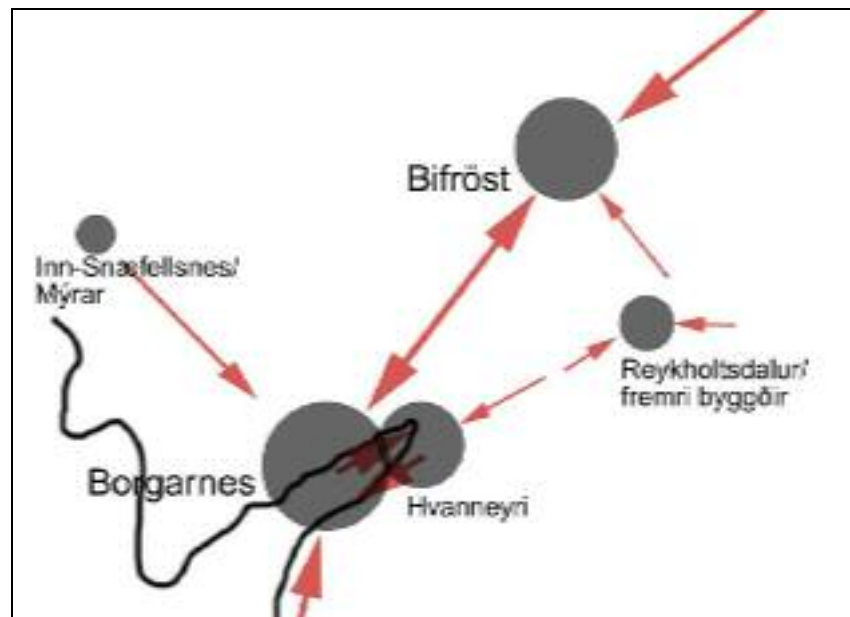
Mynd 7 Íbúapróun á athugunarsvæðinu 1994-2003.

Heimild: Hagstofa Íslands

Sú íbúafjölgun sem hefur orðið á svæðinu frá árinu 1997 hefur fyrst og fremst átt sér stað í Borgarbyggð og að litlu leyti í Borgarfjarðarsveit.

Breytingar í mannfjölda og þannig nemendafjölda hafa verið mismunandi eftir svæðum og tengist það annarri uppbyggingu í héraðinu og þeim samfélagsbreytingum sem eiga sér stað þar líkt og víða annarsstaðar. Það er vöxtur í verslun og þjónustugreinum s.s. háskólamenntun sem kristallast í uppbyggingunni á Bifröst og Hvanneyri en samdráttur á sér stað í frumvinnslugreinum s.s. landbúnaði. Þannig hefur innreið þjónustu- og upplýsingasamfélagsins í Borgarfirði það í för með sér að uppbygging verður mismikil eftir svæðum. Þessir kraftar hafa í för með sér uppbyggingu á landfræðilega afmörkuðum svæðum meðan önnur svæði sitja eftir eða verða fyrir samdrætti. Mynd 8 hér að neðan sýnir á myndrænan hátt hvernig þessir kraftar gætu virkað mismunandi á einstök svæði

héraðsins. Bifröst, Borgarnes og Hvanneyri ásamt næsta nágrenni njóta einkum þessara samfélagsbreytinga meðan svæði þar sem hefðbundinn landbúnaður hefur verið undirstaða atvinnulífsins, sitja á vissan hátt eftir.



Mynd 8 Mismunandi uppbygging eftir svæðum Borgarfjarðar.

Stærð skyggðu hringjanna er ekki ætlað að sýna hlutfallslega stærð staðanna eða gefa til kynna mælingar af nokkru tagi, hér er aðeins um myndræna framsetningu að ræða.

Viðskiptaháskólinn á Bifröst er stofnun sem hefur verið í miklum vexti. Skólinn byggir á gömlum grunni og varð 85 ára fyrir skömmu og hefur verið staðsettur á Bifröst frá árinu 1955. Nemendur eru um þessar mundir um 335 og fastráðnir starfsmenn um 35 sem búa flestir í Borgarbyggð eða Borgarfjarðarsveit. Alls búa um 600 manns í háskólaþorpinu þrátt fyrir að aðeins rúmlega 200 manns séu skráðir þar með lögheimili. Margvísleg þjónusta er þar í boði með þeirri mikilvægu undantekningu sem sérstaklega er tekin fyrir í þessari skýrslu að börn nemenda og starfsfólks sækja sitt grunnskólanám til Varmalands í 17 km fjarlægð ([www.bifrost.is](http://www.bifrost.is), heimsótt í október 2004).

Landbúnaðarháskólinn Hvanneyri byggir líkt og Bifröst á gömlum merg, stofnaður 1889 og hefur tekið miklum breytingum gegnum tíðina. Fjöldi nemenda um þessar mundir er tæplega 200. Um næstu áramót verður stór breyting á starfsemi en þá tekur formlega til starfa Landbúnaðarháskóli Íslands með sameiningu Landbúnaðarháskólans á Hvanneyri, Rannsóknastofnun Landbúnaðarins og Garðyrkjuskólans á Reykjum. Hvað þessi breyting á stofnuninni mun hafa í för með sér fyrir samfélagið á



Hvanneyri er nokkuð óljóst á þessari stundu. Ljóst er að störfum tengdum háskólanum og fleiri stofnunum og fyrirtækjum hefur verið að fjölga á undanförunum árum og misserum. Hvað búsetu starfsmanna varðar er þó ákveðin óvissa, ekki síst þar sem segja má að Hvanneyri sé á jaðri höfuðborgarsvæðisins hvað atvinnusókn varðar og aðeins eru 17 km til Borgarness. Í könnun sem Rannsóknastofnun Háskólans á Akureyri gerði haustið 2004 á atvinnusókn til höfuðborgarsvæðisins kom fram að 10,5% svarenda í Borgarbyggð sækja nám eða vinnu þangað (Rannsóknastofnun Háskólans á Akureyri, 2004, óbirt rannsóknargögn). Hvað sem þessu líður er verið að undirbúa jarðveginn fyrir aukna íbúðarbyggð á Hvanneyri. Verið er að byggja á eða undirbúa 24 lóðir fyrir einbýlis- og parhús á Hvanneyri. Þegar hefur verið úthlutað 17 lóðum fyrir parhús. ([www.hvanneyri.is](http://www.hvanneyri.is), heimsótt í október 2004) Alls eru það 48 íbúðir sem leyfi er til að byggja. Í árslok 2003 var lokið við 16 íbúðir í nemendagörðum við Landbúnaðarháskólann en byggðar hafa verið alls um 70 íbúðir s.l. fjögur ár. Ljóst er að forsendur til aukinnar íbúðarbyggðar á Hvanneyri eru til staðar en þar eru um 200 manns með lögheimili um þessar mundir. Heildarfjöldi íbúa á staðnum er hins vegar um 350. Í rýnihópi foreldra kom fram að það sé mikilvægt fyrir vöxt háskólans og Hvanneyrar að þar sé boðið upp á heildstætt samfélag þar sem m.a. er boðið upp á grunnskóla. Á móti sé fækkun í fremri byggðum sveitarinnar.

Þrátt fyrir að fremri hlutar Borgarfjarðar og Mýrar virðast sitja nokkuð hjá varðandi þessa uppbyggingu sem hér hefur verið nefnd eru til áætlanir um byggingu um 50 íbúða við Reykholt. Óljóst er á þessari stundu hvernig þær áætlanir ganga eftir og hvernig samsetning íbúanna kemur til að verða.

## 5.2 Yfirstjórn skólamála

Í Borgarbyggð er starfandi fræðslunefnd sem er jafnframt skólanefnd fyrir Grunnskólann í Borgarnesi. Þá er önnur skólanefnd starfandi fyrir Varmlandsskóla. Sú skólanefnd er jafnframt stjórn byggðasamlagsins um rekstur skólans þar sem Borgarbyggð á um 90% hlut og Hvítársíðuhreppur um 10%.

Í Borgarbyggð er starfandi forstöðumaður fræðslu- og menningarsviðs sem veitir margvíslega þjónustu við skólana og nefndastarf á sviði fræðslumála.

Fræðslunefnd Borgarfjarðarsveitar fer með málefni grunnskóla og leikskóla. Sumarið 2004 tók Borgarfjarðarsveit yfir rekstur byggðasamlagsins SSBNS<sup>11</sup> en það hafði fram að því farið með málefni grunnskólans í sveitarfélaginu. Skorradalshreppur átti aðild að því byggðasamlagi og Hvítársíðuhreppur aukaaðild vegna nemenda úr fremstu bæjum sem ganga í Kleppjárnsreykjaskóla. Núna greiðir Skorradalshreppur líkt og Hvítársíðuhreppur framlag til Borgarfjarðarsveitar eftir nemendafjölda. Ljóst er að yfirstjórn skólamála í Borgarfirði sunnan Hvítár hefur verið einfölduð umtalsvert eftir af byggðasamlagið var lagt niður.

Hvítársíðuhreppur hefur verið klofinn hvað varðar skólasókn barnanna. Fremstu bæir sveitarfélagsins hafa sótt til Kleppjárnsreykjaskóla en nemendur sem búa í neðri hluta sveitarinnar hafa átt skólasókn til Varmalandsskóla. Segja má að þessi skipting Hvítársíðuhrepps hafi m.a. komið fram í því að hreppurinn hefur bæði tekið þátt í kosningum um sameiningu í Borgarbyggð árið 1994 en það var felld með miklum meirihluta<sup>12</sup> (Grétar Þór Eypórsson, 1998) og síðar í Borgarfjarðarsveit árið 1998. Sú tillaga var þó felld með aðeins tveimur atkvæðum í Hvítársíðuhreppi (Grétar Þór Eypórsson og Hjalti Jóhannesson, óbirt rannsóknargögn).

Kolbeinsstaðahreppur og Eyja- og Miklaholtshreppur reka saman Laugargerðisskóla sem byggðasamlag og skiptist eignarhluturinn um það bil 49/51 %.

## 5.3 Nemendur og kennarar

### 5.3.1 Nemendur

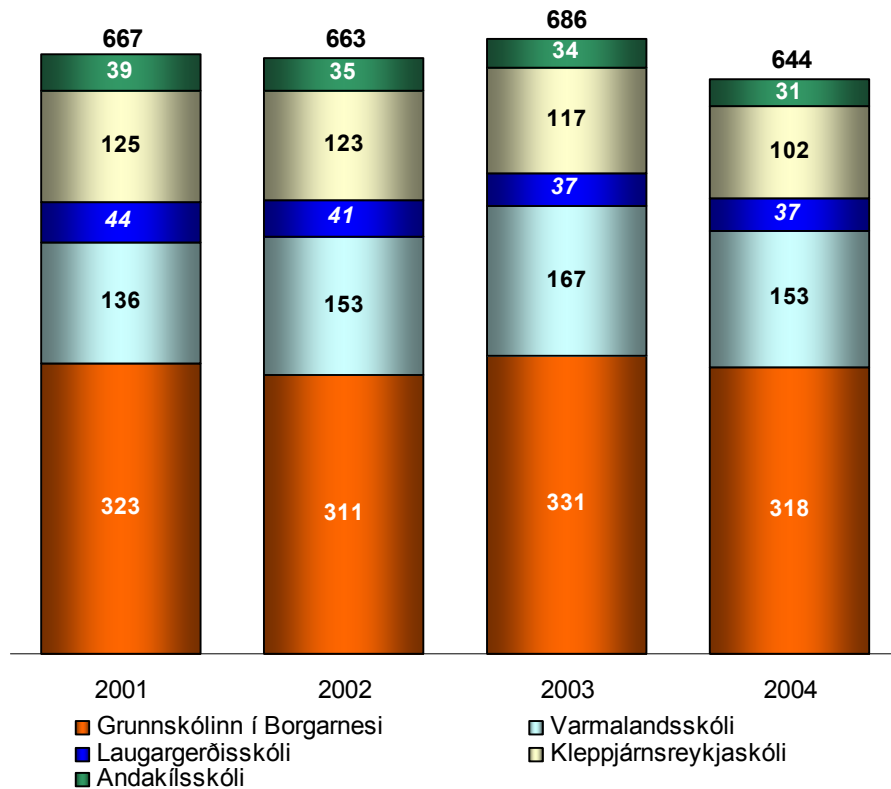
Allir skólarnir eiga það sammerkt að þar hefur nemendum fækkað á tímabilinu en skólaárið 2003-2004 varð fjölgun í skólum Borgarbyggðar. Sveiflur í nemendafjölda Varmalandsskóla stafa af miklu leyti af því að börn nemenda við Viðskiptaháskólann á Bifröst eru þar um helmingur allra nemenda við skólann. Rétt er að geta þess að til ársins 2001 voru starfræktir 1.-7. bekkur í Andakílsskóla en frá árinu 2002 hafa 6. og 7. bekkur af svæði skólans farið í Kleppjárnsreykjaskóla og skýrir það að

---

<sup>11</sup> Samtök sveitarfélaga í Borgarfirði norðan Skarðsheiðar.

<sup>12</sup> Aðeins 16,3% kjósenda vildu sameinast í Borgarbyggð.

mestu þá fækkun sem þar hefur orðið.<sup>13</sup> Ef aðeins eru taldir þeir nemendur í skólaverfi Laugargerðisskóla sem eru á grunnskólaaldri teldust nemendur þar færri en hér er sýnt. Af þessum 37 nemendum sem hér eru taldir eru 4 nemendur í 5 ára bekk sem eru einn dag í viku í grunnskóla (Mynd 9).



Mynd 9 Fjöldi nemenda í skólum á athugunarsvæðinu 2001-2004.

Heimild: Hagstofa Íslands og skólarnir

Eins og fyrr var komið inn á hafa miklar sveiflur verið í nemendafjölda Varmalandsskóla og samkvæmt viðtali við skólastjóra þar varð fjöldi nemenda mestur 168 veturinn 2003-2004. Með hliðsjón af þeirri þróun sem hafði verið á nemendafjölda og spár um uppbyggingu og aukinn nemendafjölda á Bifröst átti hann von á áframhaldandi fjölgun nemenda veturinn 2004-2005. Því voru ráðnir starfsmenn miðað við að nemendum Varmalandsskóla fjölgaði í um 180. Þá brá svo við að óvænt fækkaði um 15 nemendur. Þetta er dæmi um það hve það gerir áætlanagerð erfiða þegar nemendafjöldinn er jafn mikið byggður upp af börnum háskólanema sem raun ber vitni.

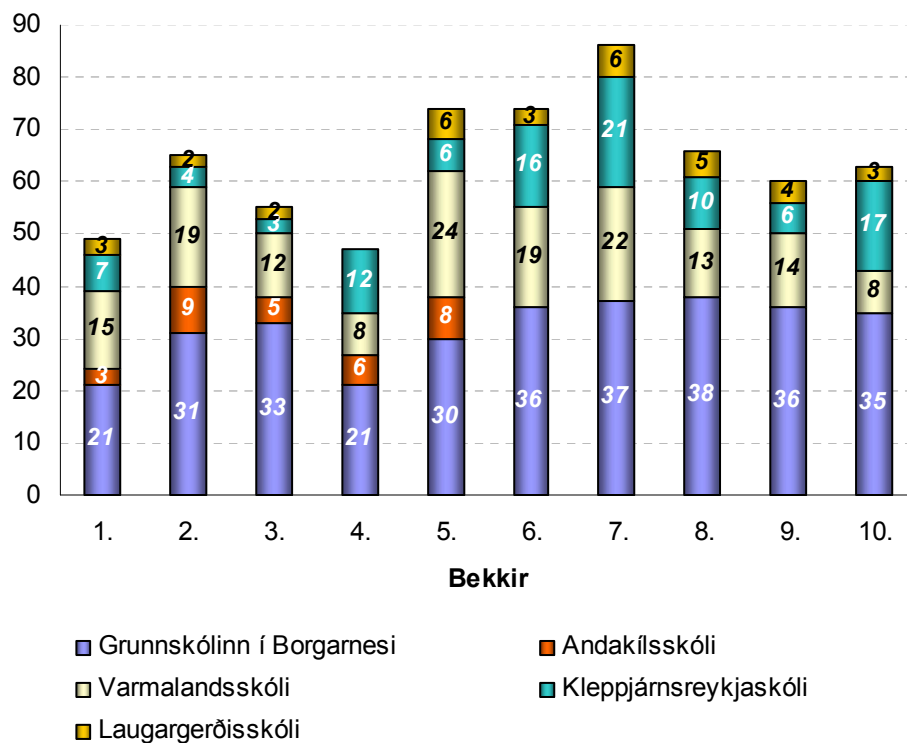
<sup>13</sup> Í Kleppjárnsreykjum eru 17 nemendur frá þéttbýlinu á Hvanneyri í 6.-10. bekk.

Áður en áhrifa Bifrastar tók að gæta í jafn ríkum mæli hafði nemendum fækkað verulega í Varmalandsskóla og samkvæmt viðtölum við heimamenn hafði komið til tals að leggja skólann af og skipta nemendum milli skólanna í Borgarnesi og á Kleppjárnsreykjum.

Stöðug fækkun nemenda hefur verið í skólunum í Borgarfjarðarsveit á þessu fjögurra ára tímabili eða úr 164 í 136. Þar eru áhrif vegna háskólans á Hvanneyri mun minni en áhrif Bifrastar á Varmaland.

Í Laugargerðisskóla eru auk þess sem að neðan er talið fjórir nemendur í 5 ára bekk sem eru í skóla einn dag í viku. Þá eru einnig meðtaldir tveir nemendur sem eru hjá vistforeldrum á skólasvæðinu en alltaf mun vera eitthvað um það.

Fjöldi barna eftir bekkjum og skólum haustið 2004 má sjá hér að neðan.



Mynd 10 Fjöldi barna eftir árgöngum og skólum haustið 2004.

Heimild: Skólarnir á svæðinu.

Athyglisvert er að skólarnir fylgjast nokkuð að hvað stærð árganga varðar. Fjórði bekkur á svæðinu öllu er fámennastur með 47 nemendur en 7. bekkur er fjölmennastur með 86 nemendur. Þarna eru því afar miklar sveiflur á milli. Meðalfjöldi í 1.-4. bekk er 54 í 5.-7. bekk 78 og 8.-10. bekk 63.

Fámenni í þremur yngstu árgöngunum í Kleppjárnsreykjum er áberandi, aðeins 14 nemendur. Sama gildir um Laugargerðisskóla. Staðan er að þessu leyti betri á Hvanneyri og mun betri á Varmalandi. Þar kemur til sú staðreynd að þar er uppbygging í kringum háskólana tvo.

Staðreyndin er sú að það sem er einna athyglisverðast við skólaumhverfið í Borgarfirði og nágrenni eru háskólarnir og vinnustaðir þeim tengdir sem eru nokkuð fjölmennir miðað við það samfélag sem þær starfa í. Þannig hafa breytingar í þessum stofnunum umtalsverð áhrif í samfélaginu, þar á meðal í skólunum.

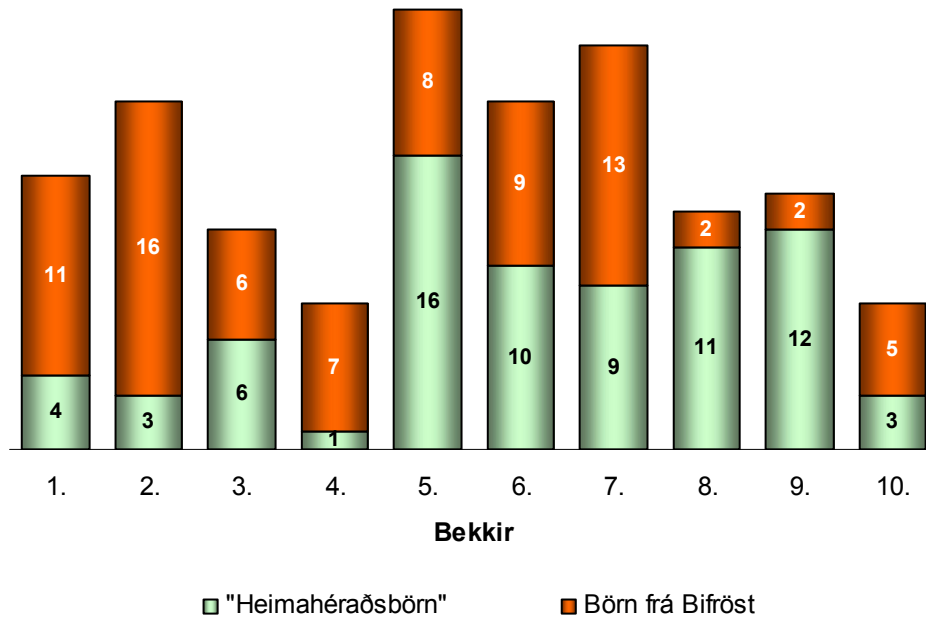
Þegar skoðaður er fjöldi barna á Varmalandi og Hvanneyri sem fylgja nemendum háskólanna kemur í ljós að þeir eru samtals um 90 talsins eða um helmingur allra barna í þessum tveimur skólum.<sup>14</sup>

Fækkun barna í Laugargerðisskóla er talsvert áhyggjuefni, þannig hefur börnum fækkað úr 44 í 34 frá árinu 2001. Samkvæmt viðtölum í rýnihópi foreldra í Laugargerðisskóla hafa þeir miklar áhyggjur af þessari þróun. Að mati foreldra vilja þeir að miklu leyti skella skuldinni á það hvernig jarðir hafa verið seldar úr ábúð í sveitinni: „Allar þær jarðir sem hafa verið seldar hafa verið seldar til einhverra stórkarla sem ekki hafa búsetu hér, eru svona bara að leika sér ... Þetta eru ekki menn sem koma til með að hafa börn sín hér“. Og ennfremur kom fram: „Þetta eru í raun orðnir sárafáir bæir eftir sem eru að byggja afkomu sína hér“.

Mynd 11 sýnir að allt að 88% nemenda í einstökum árgöngum á Varmalandi eru frá Bifröst og þar hafa nemendur jafnan viðdvöl í 3 ár.

---

<sup>14</sup> Sbr. upplýsingar frá skólastjórum.

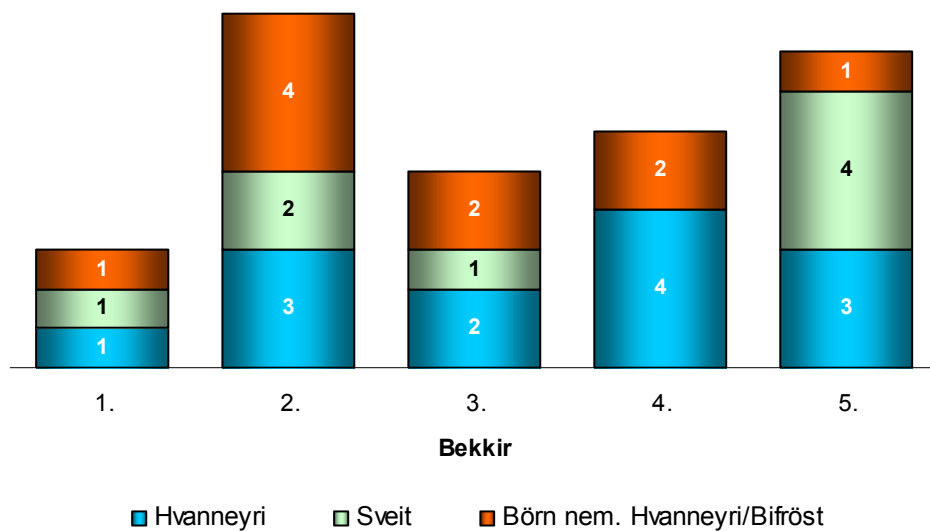


Mynd 11 Fjöldi barna í Varmalandsskóla eftir búsetu. Heimild: Skólarnir á svæðinu.

Börnin úr sveitinni kynnst því ærið mörgum skólafélögum sem hafa verið með þeim aðeins hluta skólagöngunnar. Þessi börn eru samtals 79 talsins og 52% nemenda Varmalandsskóla veturinn 2004-05. Eins og fram kemur á myndinni er fjöldi þessara barna að jafnaði meiri í yngri árgöngum.

Í greinargerð um húsnæðismál Varmalandsskóla (Borgarbyggð, 2002) kemur fram spá um áframhaldandi fjölgun nemenda frá Bifröst samhliða því að fækki lítilla börnum úr héraðinu. Þessi spá hefur gengið eftir í stórum dráttum og var gert ráð fyrir 152 nemendum í skólanum veturinn 2004-05 og næsta ár 164 nemendum, þar af 88 frá Bifröst.

Mynd 12 sýnir hvernig búsetu barna í Andakílsskóla er háttað en þar eru börn annarra en háskólanema um  $\frac{2}{3}$  hluti allra nemenda við skólann. Þetta veldur líklega auknum stöðugleika í nemendahópnum og enn fremur eru áhrif þessa minni þar sem börnin eru aðeins fimm ár í skólanum þar til þau halda áfram skólagöngu sinni á Kleppjárnsreykjum.



Mynd 12 Fjöldi barna í Andakílsskóla eftir búsetu.

Heimild: Skólarnir á svæðinu.

Skólaseta barna, þar sem þessara áhrifa háskólanna gætir mest, einkennist þannig mjög af því að þau hafa átt mikinn fjölda skólafélaga þegar yfir lýkur. Í viðtali við nemendur 10. bekkjar kom þetta mjög skýrt fram. Þau töldu þetta þó ekkert sérstaklega neikvætt eða eitthvert vandamál. Nemendur í 10. bekk í Borgarnesi nefndu hins vegar að nánast sami hópurinn hefði verið saman allt frá því í 1. bekk. Einu tilvikin á athugunarsvæðinu þar sem skipt er um skóla á milli skólastiga er þegar þau börn sem hefja skólagöngu í Andakílsskóla þurfa að fara í Kleppjárnsreykjaskóla í 6. bekk til að ljúka skólagöngu sinni þar. Í hópi nemenda 10. bekkjar í Kleppjárnsreykjaskóla, sem reynslu höfðu af þessum skiptum, kom fram að best væri að sleppa þessari skiptingu alveg og sækja þess í stað alla sína skólagöngu í Kleppjárnsreykjaskóla. Í hópi foreldra Andakílsskóla kom fram að þessi skipti hefðu oft reynst nemendum erfið og þá ekki síður eins og fyrirkomulagið var áður og nemendur komnir á unglingsár, en þá voru nemendur fluttir úr Andakílsskóla í Kleppjárnsreykjaskóla í 8. bekk.

Þegar skoðaður er fjöldi barna 0-5 ára eftir svæðum 1. desember 2003<sup>15</sup> kemur í ljós að meðalstærð árganga er um 11 í Borgarfjarðarsveit og Skorradalshreppi samtals. Í Borgarbyggð og Hvítársíðu er meðalfjöldi í árgangi samtals 38. Framreiknað, miðað við þessar forsendur, myndu

<sup>15</sup> Börn fædd á árunum 1998-2003

tæplega 500 börn sækja grunnskóla í sveitarfélaginu en haustið 2004 voru nemendur í skólunum 644 talsins.

Tafla 3 Fjöldi barna 0-15 ára eftir svæðum 1997-2003.

	Á 1. ári	1 árs	2 ára	3 ára	4 ára	5 ára	Samtals
Skorradalshreppur	2	0	1	2	0	1	6
Borgarfjarðarsveit	9	12	5	11	12	9	58
Hvítársíðuhreppur	1	1	0	0	1	4	7
Borgarbyggð	31	23	43	46	41	36	220
Kolbeinsst.hreppur	0	1	1	2	2	1	7
Svæðið allt	43	37	50	61	56	51	298

Heimild: Hagstofa Íslands

Það sem þarna munar um, auk sveiflna í barnsfæðingum frá einu tímabili til annars, eru þau börn sem fylgja nemendum í Viðskiptaháskólanum á Bifröst og Landbúnaðarháskólanum á Hvanneyri sem eru ekki skráð til heimilis í sveitarfélögunum nú.

### 5.3.2 Kennarar og annað starfsfólk

Skólunum hefur flestum gengið vel að ráða til sín kennara og eru leiðbeinendur gjarnan í námi til að öðlast kennsluréttindi. Skólastjórar sjá í öllum tilvikum um að ráða kennara nema í Laugargerði en þar sér byggðasamlagið um það að fengnu álit skólastjóra.

Skólastjóri Varmalandsskóla nefndi, m.a. í tengslum við erfðleika við áætlanagerð vegna hás hlutfalls barna frá Bifröst, að skólinn sé í raun yfirmannaður. Á móti kemur að ekki þarf að greiða starfsmönnum sérstaklega fyrir forföll sem ávallt séu talsverð eða um 9% um þessar mundir.

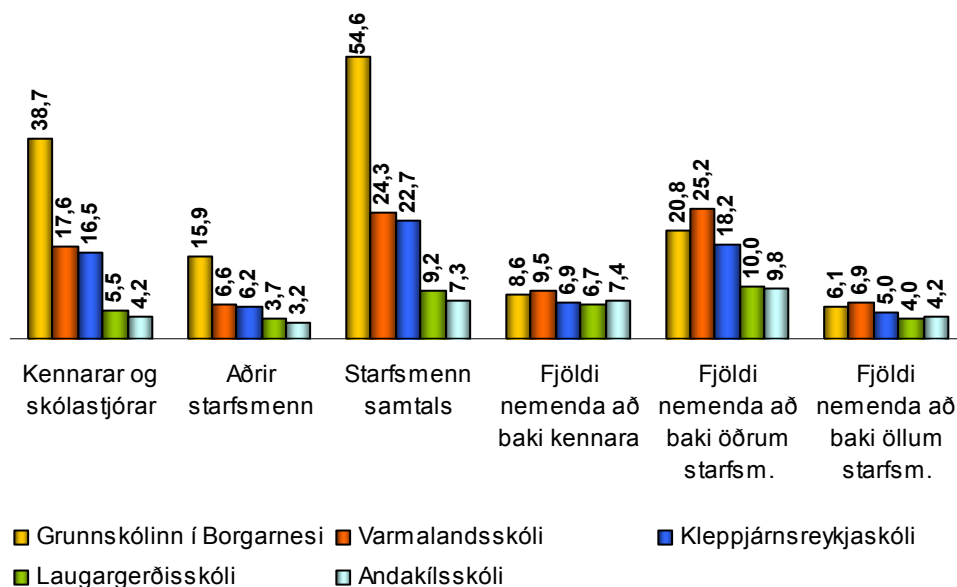
Í viðtölum við skólastjóra kom ekki fram að um aukagreiðslur til kennara væri að ræða. Í þeim tilvikum sem kennarar leigja húsnæði í eigu sveitarfélaganna mun húsaleiga vera á markaðsverði en það er breyting sem hefur átt sér stað á undanförunum árum. Þetta gildir þó ekki um Laugargerðisskóla þar sem býðst leiguhúsnæði fyrir kennara á hagstæðu verði. Það sem mætti einnig meta til hlunninda er að hitaveita alls húsnæðis á Varmalandi og Laugargerði er án gjaldtöku vegna samninga þar um sem gerður var við upphaf skólalags þar<sup>16</sup>.

<sup>16</sup> Á Varmalandi mun sú kvöð fylgja að afnot af hitaréttindum séu gjaldfrí meðan skóli er rekinn á staðnum en Laugargerðisskóla hafi hins vegar verið gefin þessi réttindi án sambærilegra kvaða.



Nokkrir kennarar búa í kennaraíbúðum sem eru til staðar á Varmalandi en þeim hefur fækkað mjög og m.a. hefur þeim verið breytt í kennslustofur. Leigan er höfð sem næst markaðsleigu. Svipað gildir um Kleppjárnsreykjaskóla en þar var nefnt að húsaleigan væri heldur lægri en markaðsleiga. Leiga er mun lægri en markaðsleiga í Laugargerði.

Mynd 13 sýnir fjölda kennara og annars starfsfólks skólanna haustið 2003.



Mynd 13 Fjöldi stöðugilda við skólana á svæðinu á árinu 2003.

Heimild: Skólastjórar grunnskólanna.

Í rannsókn Vífils Karlssonar (2003) um meðalkostnað íslenskra grunnskóla kemur fram að 1% aukning á nemenda-kennarahlutfalli<sup>17</sup> hefur í för með sér 0,95% lækkun á meðalkostnaði skóla. Nemendur að baki hverjum starfsmanni eru misjafnlega margir í skólunum. Flestir nemendur eru um hvern starfsmann í Varmalandsskóla og fæstir í Laugargerðisskóla. Með hliðsjón af rannsókn Vífils má ætla að þetta sé skýringin á því að kostnaður á hvern nemanda er lægstur í Varmalandsskóla sbr. það sem fram kemur á mynd 6.

Fæstir nemendur eru að baki hverjum starfsmanni í Laugargerðisskóla. Þegar litið er til fjölda nemenda á hvern kennara þá er það einnig Laugargerðisskóli sem er með mesta mönnunina en litlu munar reyndar á honum og Kleppjárnsreykjaskóla. Þetta kann að skýra hversu háan kostnað skólinn ber pr. hvern nemanda í samanburði við Varmalandsskóla og Grunnskólann í Borgarnesi (sjá mynd 6). Meiri munur er á milli

<sup>17</sup> Þ.e. fjöldi nemenda að baki hverjum kennara.

skólanna hvað aðra starfsmenn varðar en nú er það Andakílsskóli sem er með fæsta nemendur að baki starfsmanni.

Þorsteinn Hjartarson og Hafsteinn Karlsson (2001) komust að sömu niðurstöðu í rannsókn sinni að í Kleppjárnsreykjaskóla væri kennslukostnaður mikill miðað við stærð skólans. Lögðu þeir til að skiptistundum yrði fækkað svo og kennslustundum ætluðum til sérkennslu. Bentu þeir á að notkun reiknilíkans til úthlutunar fjármagns til skólanna gæti verið gagnlegt til að gæta aðhalds og jafnræðis milli skóla. Hér er tekið undir þá ábendingu.

Haraldur L. Haraldsson (2000), hagfræðingur hjá Nýsi hf. gerði ennfremur samanburð á rekstrarkostnaði grunnskóla Borgarfjarðarsveitar. Í skýrslu Haraldar kom einnig fram að Kleppjárnsreykjaskóli er með háan kostnað miðað við sambærilega skóla. Þar kom m.a. fram að launakostnaður skólans var hæstur miðað við 10 aðra „sambærilega“ skóla eða 23% hærri en meðaltal þessara skóla. Sama gildi um aðra kostnaðarliði að þeir voru einnig hærri. Andakílsskóli var mun nær meðaltali „sambærilegra“ skóla.

Í Laugargerðisskóla er rekinn leikskóli í sama húsnæði og grunnskólinn og samnýta skólarnir starfsmenn. Áætlað er að 1,4 stöðugildi starfsmanna sé vegna leikskólans og þarf að hafa þá staðreynd í huga þegar bornar eru saman tölur milli skólanna um fjölda annarra starfsmanna.

Margt er mismunandi í rekstri skólanna. Þeir hafa t.d. misjafnan hátt á hvað rekstur mötuneytis varðar og flestir skólarnir ráða starfsmenn í blönduð störf meðan aðrir s.s. Kleppjárnsreykjaskóli ræður starfsmenn í ræstingar skv. uppmælingu. Einkaaðili rekur mötuneytið á Varmalandi og í Borgarnesi er þjónustan keypt af hótelinu. Þetta hefur að sjálfsögðu sín áhrif á mannhald skólanna.

Samkvæmt viðræðum við skólastjóra mun ekki vera greitt sérstaklega fyrir akstur þeirra kennara sem þurfa að aka milli heimilis og vinnustaðar. Í Laugargerðisskóla geta kennarar þó nýtt sér skólabíla til ferða milli heimilis og skóla. Þannig halda þeir einnig uppi gæslu í skólabílunum.

## 5.4 Skólahúsnæði

Skýrsluhöfundar áttu þess kost að skoða húsnæði allra skólanna í fylgd skólastjóra<sup>18</sup> í vettvangsheimsókn sinni dagana 27. – 29. september og 4.

---

<sup>18</sup> Húsvörður í Andakílsskóla sýndi höfundum húsnæðið þar í fjarveru skólastjóra.

nóvember 2004. Byggist eftirfarandi lýsing á húsnæðinu að mestu á þeirri skoðun auk skoðunar á teikningum í sumum tilvikum og heimasíðum skólanna.

#### 5.4.1 Andakílsskóli

Skólinn er í húsnæði sem byggt var á árunum 1979-1981 og er miðsvæðis í íbúðarbyggðinni á Hvanneyri og er leikskóli þorpsins í næsta húsi. Skólahúsnæðið er í mjög góðu standi og virðist rúma allvel þann nemendafjölda sem þar er. Smíðakennslu er þröngur stakkur sniðinn en á móti kemur að rými fyrir aðra handmennt og myndmennt er rúmt og það má einnig nota fyrir smíðakennslu að ákveðnu marki. Leikfímiaðstaða er ekki í skólanum en notuð aðstaða hjá Landbúnaðarháskólanum í því sem mun vera elsta íþróttahús landsins. Sundlaug á staðnum er í eigu Landbúnaðarháskólans og ekki nýtt af grunnskóla sem þess í stað notar gömlu Hreppslaugina fyrir sundnámskeið. Fram kom í rýnihópi foreldra að skortur á þessari aðstöðu væri einn helsti annmarki skólans. Mötuneyti er í skólanum og aðstaða til að matast þrátt fyrir að vera nokkuð þröng. Þegar skýrsluhöfundar komu í heimsókn var nýbúið að endurnýja allar tölvur í tölvuveri skólans.

Nemendur og starfsfólk eru hvött til að temja sér umhverfisvæna umgengnishætti og sér þessa stað í skólanum með merkingum o.þ.h. Í því sambandi má nefna að Andakílsskóli var einn af þremur fyrstu skólum á Íslandi sem fékk Grænfanann svokallaða fyrir tveimur árum<sup>19</sup>.

#### 5.4.2 Grunnskólinn í Borgarnesi

Skólinn er staðsettur í gamla hluta Borgarness og þess vegna er langt að sækja fyrir þá nemendur sem búa austast í bænum en skólabíll gengur á milli. Skólahúsnæðið er mikil húsamstæða, alls 3.678m<sup>2</sup> og var elsti hluti hennar tekinn í notkun 1949. Byggt hefur verið við skólann í alls fjórum áföngum; 1964, 1985, 1991 og loks árið 2001 þegar skólinn varð einsetinn. Í eldri hlutunum eru kennslustofur almennt minni og álíka stórar. Áberandi er hve gangar taka mikið rými líkt og tíðkaðist á þeim tíma sem skólinn var hannaður og byggður. Til að koma til móts við þetta hafa verið sett borð með áföstum bekkjum fyrir fjóra hvert út á gangana. Þetta er talsvert notað við kennslu. Í nýjustu áföngum skólans hefur

---

<sup>19</sup> Sjá <http://www.landvernd.is/graefaninn/frettir.asp>

hönnun miðast við að sveigjanleiki húsnæðisins sé sem allra mestur m.a. þannig að opna megi milli stofa og búa til stærri stofur eða rými fyrir samkomur af ýmsu tagi eða samkenndu hópa. Góð aðstaða er fyrir handmennt og myndmennt, m.a. er smíðastofa mjög rúmgóð og að mati sumra of rúmgóð samkvæmt viðtali við skólastjóra. Tölvuver er að sögn skólastjóra ágætt og einnig eru tölvur í mörgum skólastofum og inni á sameiginlegu rými í nýrri hluta skólans. Að sögn skólastjóra er sveigjanleiki og góð rýmisnýting einn helsti kostur húsnæðisins en einn helsti annmarkinn er að enginn salur er fyrir stærri samkomur. Skólaskjól er skólavistun og biðaðstaða fyrir nemendur úr dreifbýli, sem eru að biða eftir skólaakstri heim. Að mati skólastjórans er aðstaðan þar ekki nógu góð og umbóta þörf, sérstaklega ef nemendum úr dreifbýli fjölgar t.d. með breytingum á upptökusvæði skólans. Taka skýrsluhöfundar undir þetta sjónarmið.

#### 5.4.3 Kleppjárnsreykjaskóli

Skólinn sem er staðsettur skammt frá Borgarfjarðarbraut er í húsnæði sem er að grunni til frá árinu 1961 og var síðan byggt við hann árið 1977. Skólinn var upphaflega heimavistarskóli en þróaðist síðan yfir í heimangönguskóla í kringum 1980. Öllum heimavistarrýmum og kennaraíbúðum í skólanum hefur verið breytt í kennsluhúsnæði eftir að skólinn varð heimangönguskóli. Smám saman hefur verið unnið að uppgerð á húsnæðinu og þannig var nýlega lokið við uppgerð á elsta hlutanum þar sem áður var skólastjóraíbúð og heimavist. Húsnæðið verður að teljast nokkuð rúmt og til marks um það er að ein kennslustofa stendur að mestu ónotuð veturinn 2004-2005. Ákveðin sóknarfæri eru í húsnæðinu til aukinnar nýtingar t.d. það sem upphaflega var hugsað sem geymsla fyrir skólabíl.

Skólalóð hefur verið í endurnýjun. Þannig var gerður fótboltavöllur austan skólans fyrir nokkrum árum og um þessar mundir er verið að vinna í endurnýjun á hluta skólalóðarinnar sem er umlukinn skólabyggingum á rúmlega þrjá vegu. Þessi hluti skólalóðarinnar snýr frá þjóðveginum.

Sundlaug var byggð við skólann á árunum 1980-1981 og íþróttahús reist árið 1989. Aðstaða til íþróttaiðkunar er mjög til fyrirmyndar og ljóst að annarsstaðar er litið mjög til hennar um allan samanburð, það heyrðist greinilega í rýnihópum með foreldrum.

Skólahúsnæðið er orðið viðhalds þurfi víða, en ekki verður betur séð en að unnið sé að endurnýjun þess með nokkuð reglubundnum hætti.

#### 5.4.4 Varmalandsskóli

Kennsla hófst í Varmalandsskóla árið 1954 og var hann þá heimavistar-skóli og hélst svo allt fram til ársins 1997. Þessa sér greinilega stað þegar húsnæði skólans er skoðað. Árin 1983-1985 var byggt við skólann mötuneyti, eldhús og matsalur auk fjögurra íbúða.

Langur afleggjari er að skólanum og þannig er ekki mikil umferð annarra en þeirra sem þangað eiga erindi.

Rými í skólanum sem áður var notað fyrir heimavist og íbúðir eða herbergi kennara hefur núna nánast allt verið tekið undir kennslu. Þær kennslustofur sem hafa orðið til með þessu móti eru þó sumar með þeim annmarka að vera langar og mjóar og því ekki hentugasta kennslurýmið.

Höfundar skoðuðu ekki húsnæði húsmæðraskólans<sup>20</sup> þar sem unglinda-eildirnar hafa verið staðsettar í um 4 ár. Þetta fyrirkomulag virðist hafa leyst húsnæðisvanda skólans að verulegu leyti. Ákveðinn annmarki er að nokkur spölur er á milli húsanna sem getur að mati skólastjóra haft nokkuð óhagræði í för með sér. Í viðtölum við heimamenn kom fram að með því að nota þetta húsnæði mun meira í þágu grunnskólans mætti leysa húsnæðisþarfir hans. Starfshópur Borgarbyggðar og Hvítársíðuhrepps fjallaði um húsnæðismál skólans og fleira á árinu 2002 (Borgarbyggð, 2002). Þar kom m.a. fram að starfshópurinn taldi æskilegt að endurskipuleggja núverandi húsnæði auk þess að byggja við skólann að hluta.

Sundlaug og íþróttahús er á Varmalandi. Sundlaugin sem er 25x8 m að stærð er frá því um 1960 en íþróttahúsið er hluti af stærra húsnæði þar sem einnig er félagsheimili og aðstaða til smíða- og heimilisfræðikennslu.

Nýtingin í því húsnæði sem er innan veggja Varmalandsskóla verður að teljast mjög góð og líklega má tala um að gamla grunnskólahúsið þrenგი að þeirri starfsemi sem þar er rekin. Umgengni um skólann er að mati skýrsluhöfunda góð. Ákveðinn annmarki er á húsnæðismálunum að kennsla skuli fara fram í þremur húsum. Að mati skólastjóra þarf að byggja við Varmalandsskóla ef skólann á að starfrækja áfram.

---

<sup>20</sup> Borgarbyggð og Hvítársíðuhreppur keyptu skólann af ríkinu árið 2002.

### 5.4.5 Laugargerðisskóli

Laugargerðisskóli var tekinn í notkun árið 1965 sem heimavistarskóli. Mun fleiri hreppar stóðu þá að rekstri skólans og nemendur voru mun fleiri eða um 120 talsins þegar flest var. Um árið 1990 var heimavist lögð af í skólanum. Heimavistarherbergin eru samt öll til staðar ennþá og eru leigð út yfir sumarið ásamt íbúð skólastjóra sem aðeins er notuð yfir veturinn. Sumarhóтелиð er nokkuð áberandi í starfsemi skólans og hefst rekstur þess strax og skóla lýkur á vorin og stendur fram á haust allt til þess að skólinn hefst. Að mati skólastjóra hefur tilvist þessarar starfsemi jákvæð áhrif á skólann að því leyti að viðhaldi er líklega betur sinnt fyrir vikið.

Skólahúsið er á þremur hæðum og er skólinn á jarðhæð en herbergi á efri hæðum. Hægt er að opna á milli tveggja kennslustofa og gera nokkuð stóran samkomusal en þil þar á milli er þó ekki nægilega hljóðeinangrað að mati skólastjóra. Í annarri þessara kennslustofa er upphækkuð sena. Í viðbyggingu úr timbri eru tvær kennslustofur og aðstaða fyrir minni fundi, skólahjúkrunarfræðing og sérfræðinga. Tölvuherbergi og smíðastofa eru í kjallara. Víða má sjá þess merki að skólinn er notaður sem hótél yfir sumarið, sem dæmi má nefna að í kjallara eru snyrtingar ætlaðar gestum tjaldstæðis á sumrin og kennslustofa 1.-4. bekkjar er setustofa hótelsins yfir sumarið.

Að mati skólastjórans má kennslurými ekki vera minna þrátt fyrir fækkun í skólanum. Ekki hefur mátt klípa af gistirýminu, m.a. vegna þess að rútur og þar af leiðandi hópar sem ferðast saman, eru alltaf að stækka.

Mötuneyti skólans er rúmgott og mun vera vel tækjum búið enda einnig notað fyrir hótelið. Aðstaða þessi er einnig notuð fyrir heimilisfræði og lífsleikni.

Aðstaða fyrir kennara og skólastjóra er innst á gangi á fyrstu hæð og virðist fremur þröng og vinnuaðstaða kennara af skornum skammti.

Gott íþróttahús er við skólann sem byggt var laust eftir 1980. Gömul sundlaug er þar skammt frá og var reist nýtt hús fyrir búningsklefa við laugina árið 2001. Til stendur að fara í lagfæringar á skólahúsinu utanhúss. Í lítill álmu á 1. hæð skólans er rekinn leikskóli fyrir börn á aldrinum 2-5 ára og samnýtir hann mötuneyti, starfsfólk og fleira og er þannig hluti af skólanum.

## 5.5 Almennt um starfsemi skóla

Í þessari rannsókn var ekki ætlast til að innri starfsemi skólanna væri skoðuð ítarlega en viðtöl við foreldra og skólastjóra ásamt skoðun á gögnum frá skólunum bregða þó ljósi á helstu þætti í starfseminni og hvernig hún er mismunandi milli skólanna.

Í rýnihópum foreldra var mikið rætt um gæði skólanna og að það væri sá þáttur sem hver og einn liti helst til þegar rætt væri um fyrirkomulag skólamála. Almennt virtust foreldrar ánægðir með sinn skóla. Þar sem fólk er ánægt er það tregt til breytinga. „Þegar maður er ánægður með þann skóla sem maður hefur þá vill maður gjarnan halda í hann“ sögðu foreldrar barna í Varmalandsskóla og lýsti það ágætlega almennum viðhorfum foreldra. Ekki var að heyra að mikill áhugi væri á að breyta upptökusvæði þeirra skóla nema ef það gæti leitt til stækkunar þess.

Í tölvubréfi frá rektor Viðskiptaháskólans á Bifröst, dags. 12. nóv. 2004 kom fram að svo lengi sem Varmalandsskóli starfar er ekki af hálfu skólans á Bifröst eða íbúasamtaka gerðar kröfur um skóla á staðnum, enda almenn ánægja með starfseminni á Varmalandi. Hann segir ennfremur: „Ég tel skólahald á Varmalandi afar mikilvæga forsendu starfsemi og viðgangs Viðskiptaháskólans á Bifröst og ítreka stuðning skólayfirvalda hér við óbreytta starfsemi þar.“ Segir rektor að verði skólinn á Varmalandi hins vegar aflagður og börnum gert að fara í Borgarnes yrði fast knúð á um stofnun skóla innan Bifrastarsvæðisins og jafnvel höfð forganga um stofnun einkarekins skóla. Miðað við nemendafjölda og áætlaðan vöxt íbúafjölda svæðisins eru forsendur til reksturs sjálfstæðs grunnskóla þar.

Foreldrar í Andakílsskóla telja það mikinn kost að börnin séu í skóla á staðnum, það styrki m.a. tengsl foreldra og barna. Lögðu þeir áherslu á að halda skólanum þar og litið væri til þess að svæðið er í vexti. Svipuð afstaða kom fram í viðtali við rektor Landbúnaðarháskólans og hjá rektor Viðskiptaháskólans á Bifröst gagnvart Varmalandi. Hins vegar ber þess að geta að nemendafjöldi tengdur Landbúnaðarháskólanum er umtalsvert lægri en frá Bifröst (sjá mynd 12). Þannig er ekki fyrirsjáanlegt að í nánustu framtíð verði sömu forsendur fyrir skólahaldi á Hvanneyri og á Bifröst.

Í Andakílsskóla lögðu foreldrar áherslu á að gæði skólanna væri það sem líta ætti til, það skipti mestu máli. Fram kom að þeir hafa væntingar til þess að sérfræðiþjónusta við skóla verði betri við sameiningu. Þá töldu

þeir að auðveldara væri að fá góða kennara til starfa ef íbúðarhúsnæði er í boði, á því væri hörgull.

Foreldrar við Varmalandsskóla töldu að foreldrastarf væri alls ekki nógu virkt. Einn fulltrúi foreldra er í skólanefnd en hvernig hann er tilnefndur var þeim ekki kunnugt um og tengsl við hann eru lítil. Einnig væri mögulegt að þar sem svo mikill hluti foreldra býr á Bifröst, meðan þeir eru í námi, að þeir láti sig þessi mál ekki jafn miklu varða og þeir sem eiga þarna fasta búsetu.

Ólíkt viðhorf kom fram í Laugargerðisskóla en þar eru foreldrar afar virkir, bæði í foreldraráði og foreldrafélagi. Í rýnihópi kom fram að foreldrar eru afar virkir t.d. í því að skipuleggja félagsstarf nemenda. Fram kom mikil ánægja hjá skólastjóra með áhuga foreldra og að foreldraráð væri mjög mikilvægt í því að veita skólastjóra og skólanum nauðsynlegt aðhald.

Foreldrar barna á Varmalandi telja það kost að börn úr sveit og „borgarbörnin“ þ.e. börn háskólanema mætist og læri hvert af öðru.

Foreldrar við Andakílsskóla töldu að það ætti að vera meira samstarf á milli skóla, kennarar ættu e.t.v. að kenna á fleiri en einum stað og skólastjórar ættu ekki að þurfa að „vasast“ í fjármálum. Aftur á móti var vilji til þess að skólafulltrúi hefði meira með þá hluti að gera.

Í Laugargerðisskóla eru yngstu nemendur í skólanum aðeins fjóra daga vikunnar. Foreldrar eru ánægðir með þetta fyrirkomulag enda eru börnin flest frá heimilum þar sem stundaður er búskapur og því hentar þetta fyrirkomulag ekki illa né rekst á dagleg störf foreldranna. Þetta veiti börnum þvert á móti nauðsynlega hvíld enda séu börnin aðra daga vikunnar jafn lengi í skólanum og þau eldri. Þetta sama fyrirkomulag var í Varmalandsskóla þar til fyrir u.þ.b. 4 árum síðan en var m.a. aflagt vegna andstöðu foreldra enda hentaði það ekki foreldrum sem eru í námi á Bifröst.

## 5.6 Önnur þjónusta skólanna

*Mötuneyti.* Allir skólarnir bjóða upp á mötuneyti fyrir nemendur. Kleppjárnsreykjaskóli og Andakílsskóli reka mötuneytið sjálfir. Varmalandsskóli bauð út rekstur síns mötuneytis og lækkaði kostnaðurinn mikið við það. Grunnskólinn í Borgarnesi samdi um þessa þjónustu við Hótel Borgarnes sem er skammt frá skólanum. Yngstu börnin fá fylgd milli



húsanna. Þrátt fyrir þetta tilboð borða sumir nemendur í skólaakstri nesti sem þeir koma með að heiman. Laugargerðisskóli notar mötuneyti sitt einnig fyrir leikskóla og nær þannig fram ákveðinni hagræðingu. Byggðasamlagið sér um rekstur mötuneytisins.

Ekki komu fram umkvartanir um mötuneytin meðal foreldra að öðru leyti en því að í mötuneyti Varmalandsskóla töldu foreldrar að bæri á ákveðinni stífnri um að börnin borði þá rétti sem eru á boðstólum. Mikil ánægja kom fram með mötuneyti Laugargerðisskóla meðal foreldra þar.

*Heimanámsaðstoð.* Í Varmalandsskóla er í boði heimanámsaðstoð fyrir yngri börn meðan þau eru í að bíða eftir að skóladegi hinna eldri lýkur og að allir nemendur fara á sama tíma heim. Ekki er boðið upp á heimanámsaðstoð í öðrum skólum.

*Aukin viðvera yngri barna.* Boðið er upp á aukna viðveru fyrir yngstu nemendurnar í Varmalandsskóla eftir að skóladegi þeirra lýkur og þar til skóladegi þeirra eldri lýkur. Þetta er gert til þess að heimakstur yngri og eldri barna sé sameiginlegur. Í þessum tíma eru kenndar íþróttir, leiklist, dans og fleira. Almenn ánægja er meðal foreldra með þetta fyrirkomulag. Skólayfirvöld völdu að heimakstur eldri og yngri barna yrði sameiginlegur og mun kostnaður við þetta fyrirkomulag vera áþekkur ef ekið væri heim tvisvar á dag.

Í Borgarnesi er starfrækt svokallað „Skólaskjól“ fyrir nemendur úr dreifbýli sem eru að bíða eftir heimakstri. Ákveðin dagskrá er fyrir börn í 1.-4. bekk á þessum tíma. Að mati skólastjóra þarf að bæta aðstöðuna þarna, ekki síst ef upptökusvæði skólans yrði breytt þannig að börnum úr dreifbýli fjölgaði.

Í Andakílsskóla er rekið s.k. Skólasel sem er ætlað fyrir aukna viðveru barna eftir að reglulegum skóladegi lýkur. Þannig er fyrirkomulag þessara mála svipað og í Borgarnesi.

*Félagsstarf.* Félagsmiðstöð er starfrækt í Borgarnesi og nýta unglinga-deildir af öllu svæðinu hana talsvert. Hana er erfitt að sækja fyrir þá nemendur sem búa lengra frá. Kennarar starfa m.a. í félagsmiðstöðinni. Samkvæmt upplýsingum frá skólastjóranum í Borgarnesi er boðið upp á skólaakstur þegar um er að ræða meiriháttar uppákomur í félagsmiðstöðinni.

Í rýnihópi með nemendum 10. bekkjar kom fram að þau sem búa utan Borgarness eiga erfitt með að fá far heim til sín aftur úr félagsmiðstöðinni,

en hægt er að fá far með skólabíl þangað t.d. fyrir krakkana á Bifröst. Almennt vildu þau sjá meira samstarf milli skólanna á svæðinu.

Foreldrar í Varmalandsskóla segja lítið félagsstarf vera í skólanum utan skólatíma en það sé allt í lagi, þetta sé nógu langur vinnutími. Eitt af því sem er liður í félagsstarfi, en liggur alfarið hjá foreldrum er hvernig haldið er upp á afmæli barnanna. Öllum bekkjarfélögum er boðið heim og þannig hefur þetta orðið liður í að hrista saman þau börn sem búa í sveitinni og þau sem búa á Bifröst.

Verið er að opna félagsmiðstöð á Bifröst fyrir krakka í 7.-10. bekk. Þetta er framtak foreldranna sem skiptast á að sinna þessu. Nemendum í 8.-10. bekk er boðið upp á akstur í félagsstarf annan hvern mánuð, foreldrar sjá um þenna akstur hinn mánuðinn.

Skipulegt íþróttastarf má flokka til félagsstarfs. Fyrir krakka á Varmalandi er það varla í boði að mati foreldra. Þetta sé fyrst og fremst í boði í Borgarnesi og það er mjög snúið að aka börnum þangað og til baka á æfingar. Fólk gefst upp á þessu, þetta tekur kannski 2-3 tíma í hvert skipti og þetta háir börnunum á þessu svæði. Athyglisvert er að foreldrar hafa ekki skipst á að sjá um þessa hluti en umhugsunarvert er hvort skólinn gæti haft hlutverki að gegna í að koma á samstarfi foreldranna um þetta.

Fyrir þann hluta nemendanna sem nýta Skólaskjólíð í Borgarnesi er það notað fyrir félagsstarf að einhverju marki.

Áralangt samstarf meðal átta skóla á Vesturlandi kemur m.a. fram í því að haldnir eru sameiginlegir dansleikir og keppt í íþróttum. Þá hafa skólarnir farið sameiginlega í leikhús með nemendur, haldið skemmtidagskrár, fræðslufundi, skólabúðir og fleira.

Foreldrar barna í Andakílsskóla töldu að það hve fá börn eru í skólanum standi félagslífi fyrir þrifum, þetta sé ekki jafn bagalegt fyrir yngri deildir og þær eldri. Í fámennum sveitum í dreifbýli hafa skólamenn gjarnan áhyggjur af takmörkunum sem leiðir af fámennum árgöngum. Einkum á það við um elstu árganga grunnskólans sem gera auknar kröfur um félagsleg samskipti við jafnaldra. Skóli hefur mikilvægu hlutverki að gegna í félagslegu uppeldi nemenda. Nemendur eru í mikilli þörf fyrir félagslegt samneyti við jafnaldra sína og eykst sú þörf eftir því sem ofar dregur á unglingsárin. Samfara breytingum sem verða á líkams- og vitsmunapróska á gelgjuskeiðinu verða breytingar á samskiptum, sálarlífi og viðhorfum unglinga. Nýjar hvatir tengdar kynþroska og áður óþekkt

innsæi og hugarflug leiða til endurskoðunar á fyrri vináttutengslum, áhugamálum og hugmyndum. Fámenni dregur úr möguleikum nemenda til að velja sér féлага og öðrum mikilvægum valkostum. Í samtölum við nemendur í öllum skólunum þremur kom það fram að þeir vilja mjög gjarnan geta átt meiri félagsleg samskipti við jafnaldra sína úr öðrum skólum á svæðinu.

Í Laugargerðisskóla eru foreldrar ein helsta driffjöður félagsstarfs nemendanna. Á mánudögum fá nemendur (eldri bekkir) að vera lengur og stunda félagsstarfsemi og sækja foreldrar þá í skólann á eftir. Annan hvern laugardag er boðið upp á starf í félagsmiðstöð í skólanum og sjá foreldrar um að halda utan um það. Elstu nemendum Lýsuhólsskóla í Snæfellsbæ er boðið að vera með í félagsstarfinu. Ýmislegt fleira er gert í félagsstarfi, má þar nefna skauta-, keilu- og leikhúsferðir til Reykjavíkur. Þá eru haldin bekkjarkvöld einu sinni á önn fyrir 1.-4. bekk og sér umsjónarkennari um það.

## 5.7 Fjármögnun skóla

Í lögum um grunnskóla eru engin fyrirmæli um fjármögnun grunnskóla né kveðið á um skipan nemendahóps skóla í bekkjardeildir eða námshópa.

Þau viðmið heyra sögunni til en þau voru sett í eldri lögum er kennsla í grunnskólum var kostuð af ríki. Lög settu viðmið með þessum hætti til ákvörðunar hámarksfjölda kennslustunda til skólanna og á þeim grunni voru fjárveit-

### 76. gr.

Í fámennum skólum, þar sem aldursflokkar í 1.-8. bekk eru saman í deild, skal við það miðað að nemendur í bekkjardeild séu ekki fleiri en hér segir:

- 8 nemendur ef aldursflokkar eru fleiri en fjórir
- 12 nemendur ef aldursflokkar eru fjórir
- 17 nemendur ef aldursflokkar eru þrír
- 22 nemendur ef aldursflokkar eru tveir.

Þegar sérstaklega stendur á getur fræðslustjóri ákveðið fjölgun um allt að fjóra nemendur í bekkjardeild gegn aukinni kennslu með fjölgun tíma.

Í 9. og 10. bekk skal miða við að deildir séu eigi færri en aldursflokkar þeir sem sækja þessa bekk skólans. Til þess að 9. og 10. bekk grunnskóla verði haldið uppi í skólahverfi mega nemendur í þessum deildum þó ekki vera færri en 12 að meðaltali, nema að fenginni heimild menntamálaráðuneytisins.

(Úr lögum um grunnskóla 49/1991)

ingar til skólanna ákvarðaðar. Í lögum um grunnskóla 49/1991 var kveðið á um það að við það skyldi miðað að ekki væru fleiri en 22 nemendur í bekkjardeild í 2.-3. bekk og ekki fleiri en 28 í 4.-10. bekk. Í 1. bekk skyldu nemendur í einstökum bekkjardeildum ekki vera fleiri en 18 þó það ákvæði laganna næði aldrei fram að ganga en gildistöku þess ákvæðis var ætíð frestað. Í lögum voru jafnframt settar fram viðmiðunarreglur um fjölda nemenda í samkennslu árganga í fámennum skólum.

Engin slík sameiginleg viðmið hafa verið sett af hálfu sveitarfélaga eftir að þau tóku við öllum rekstri grunnskólans. Það getur því verið mismunandi hvernig að þeim málum er staðið frá einu sveitarfélagi til annars. Í viðtölum við skólastjóra kom fram að skipting nemenda í deildir grundvallaðist á þeirri heildarfjárveitingu sem skólarnir fengju. Í fjárhagsáætlun hvers árs legðu þeir fram óskir sínar og meðan þær væru innan skynsamlegra marka væru ekki miklar breytingar á þeim gerðar. Töldu skólastjórar almennt vel við skólana gert að þessu leyti.

Þrátt fyrir samkenndu árganga má ljóst vera að nýting á hverjum kennslutíma í fámennum skólum er í flestum tilfellum önnur en í einnar hliðstæðu skólum (einn árgangur – ein deild). Eðli málsins samkvæmt verður kennslukostnaður í fámennum skólum hærri á hvern nemanda en í fjölmennum skólum þar sem fleiri nemendur eru bak við hverja kennslustund í skólanum. Sambandið milli lækkunar kostnaðar með fjölgun nemenda er þó ekki línulegt og má í því sambandi minna á umfjöllum um rannsókn Vífils Karlssonar (2003) í kafla 4.2.

## 5.8 Skólaakstur

Misjafnt er hvað skólarnir hafa miðlæga staðsetningu miðað við landfræðilega dreifingu nemenda. Upptökusvæði skólanna hafa fyrst og fremst ráðist af því hvernig hreppamörkum er (var) háttað og hverjir það eru sem standa eða staðið hafa að rekstri skólanna.

Í viðauka er að finna kort þar sem dregnar hafa verið inn á akstursleiðir til skólanna fjögurra.

### 5.8.1 Um framlög Jöfnunarsjóðs sveitarfélaga

Sérstakar aðstæður eru á þessu svæði hvað það varðar að stundaður er skólaakstur út úr þéttbýlinu á Bifröst. Þá er Hvanneyri einnig að ná því marki að teljast þéttbýli en þar er börnum í 6.-10. bekk ekið til Kleppjárnsreykja. Þéttbýli er skilgreint þannig að á viðkomandi stað þurfi að búa a.m.k. 200 íbúar og ekki sé lengra á milli húsa en 50 metrar að jafnaði.

Samkvæmt reglugerð um Jöfnunarsjóð sveitarfélaga nr. 113/12. febrúar 2003 er einungis greitt fyrir skólaakstur grunnskólabarna úr dreifbýli þar sem heimili er lengra en 3 km frá skóla. Við útreikning framlaga er vægi samanlagðra akstursvegalengda 90% en vægi fjölda nemenda í akstri 10%. Samkvæmt þessum reglum fást ekki framlög vegna aksturs nemenda

frá Bifröst og væntanlega mun það sama gilda um Hvanneyri eftir 1. desember 2004 ef reglum um Jöfnunarsjóð verður ekki breytt<sup>21</sup>. Á móti kemur að þar sem um fleiri en einn þéttbýlisstaður er í sveitarfélagi fást jöfnunarframlög og einnig fást framlög sem miðuð eru við stærð sveitarfélags. Sameinað sveitarfélag í Borgarfirði mun þannig fá framlög fyrir þá þætti en vægi þeirra er mun minna en fyrir skólaakstur. Framlög samkvæmt þessum þáttum flokkast til s.k. útgjaldajöfnunarframlaga en vægi þeirra af heildarupphæð til þessa flokks framlaga er mismunandi, 21,5% framlaganna er ætluð til skólaaksturs úr dreifbýli en 8,8% framlaganna er ætluð til að greiða vegna fjarlægða og 2,9% vegna þéttbýlisstaða umfram einn.

Líklega fjölgar þeim tilvikum, eftir því sem sveitarfélög verða stærri landfræðilega, að akstur út úr skilgreindu þéttbýli verður stundaður. Er þá rétt að hugað verði að endurskoðun reglugerðarinnar ef hún á ekki að virka letjandi á stórar sameiningar sveitarfélaga.

### 5.8.2 Andakílsskóli

Miðað við lítið upptökusvæði sitt hefur Andakílsskóli nokkuð miðlæga staðsetningu. Skólaakstur er stundaður á einni leið þar sem ekið er úr Skorradal og bæjum í nágrenni Hvanneyrar. Skólaaksturinn er ekki boðinn út en gerður er samningur við skólabílstjóra til þriggja ára.

**Leið 1. Hvammur-Hvanneyri.** Heildarakstur í hverri ferð er 50 km eða samtals um 250 km á viku. Mesta vegalengd milli heimilis og skóla er 15,2 km en akstur þess barns er mun meiri þar sem farið er inn í Árdal og komið við á fleiri bæjum í grennd Hvanneyrar.

Nokkuð um að foreldrar sem vinna á Hvanneyri og búa í sveitinni taki börn sín með sér bæði á leið sinni í og úr vinnu.

### 5.8.3 Grunnskólinn í Borgarnesi

Skólaakstur er stundaður á fimm leiðum, sem allar eiga sín upptök norðan Borgarness, þ.e. á Mýrum. Athyglisvert er að skólinn á nánast ekkert upptökusvæði austan bæjarins, þ.e. upp með þjóðvegi 1 en þar tekur upptökusvæði Varmalandsskóla við. Þá er stundaður skólaakstur innanbæjar í Borgarnesi, enda er bærinn langur og skólinn staðsettur í gömlu

---

<sup>21</sup> Rætt var við Jöfnunarsjóð sveitarfélaga og send inn fyrirspurn vegna þessa ákvæðis en þrátt fyrir ítrekun hafði ekki borist svar þegar skýrslunni var skilað.

byggðinni í vesturhluta bæjarins. Alls eru eknir um það bil 1.650 km á viku í skólaakstri. Alls eru 33 börn úr dreifbýli í skólaakstri veturinn 2004-05 eða rúm 10% nemenda. Ein heimferð er á dag og bíða yngri börn í s.k. Skólaskjóli á meðan í 1-2 klukkustundir meðan þau eldri eru að klára sinn skóladag.

Vönduð útboðsgögn hafa verið gerð vegna skólaakstursins. Í verklýsingu með útboðsgögnunum kemur m.a. fram að æskilegt sé að hver nemandi sé ekki lengur í skólabíl en 55 mínútur í hverri ferð. Öryggiskröfur eru ítarlegar. Ef koma upp tilvik vegna slæmrar hegðunar hefur komið fyrir að skólastjóri hefur þurft að fara með í skólabílum og ef ástand lagast ekki þá hafa foreldrar þurft að aka viðkomandi.

**Leið 1. Hítardalur-Borgarnes.** Heildarakstur í hverri ferð er um 82 km eða samtals um 410 km á viku. Þetta er lengsta leiðin og er mesta fjarlægð milli heimilis og skóla 36 km og tekur ferðin um 45 mínútur. Fjöldi barna á þessari leið 7.

**Leið 2. Brúarfoss-Borgarnes.** Heildarakstur í hverri ferð er um 85 km eða samtals um 425 km á viku. Fjöldi barna á þessari leið er 8.

**Leið 3. Hólmakot-Borgarnes.** Heildarakstur í hverri ferð er um 60 km eða samtals um 300 km á viku. Fjöldi barna á þessari leið er 8.

**Leið 3a. Álftárós-gatnamót við Hrafnkelsstaði.** Heildarakstur í hverri ferð er um 21 km eða samtals um 105 km á viku. Fjöldi barna á þessari leið er 2.

**Leið 4. Álftanes-Borgarnes.** Heildarakstur í hverri ferð er um 68 km eða samtals um 340 km á viku. Fjöldi barna á þessari leið er 8.

**Leið 5. Innanbæjar í Borgarnesi.** Hver ferð (aðra leið) er 2,4 km og eknir samtals um 60-75 km á viku. Ekið er annars vegar með eldri nemendum og hins vegar þá yngri, alls 5-6 ferðir á dag. Að jafnaði eru um 50 nemendur í hverri ferð.

#### 5.8.4 Kleppjárnsreykjaskóli

Umfangsmesti skólaaksturinn er stundaður til og frá Kleppjárnsreykjaskóla. Aksturinn er stundaður á sjö leiðum og hefur skólinn nokkuð miðlæga stöðu miðað við stórt upptökusvæði sitt en það spannar um 90 km enda á milli! Þó er ljóst, líkt og í tilviki Grunnskólans í Borgarnesi, að mörk sveitarfélaga og hefð hafa rík áhrif á það hvert upptökusvæðið er. Þannig er upptökusvæðið fyrir sunnan Hvítá fyrir alla nemendur úr 1.-10.

bekk nema nemendur í 1.-5. bekk sem eru á upptökusvæði Andakílsskóla. Skólaakstur er einnig úr efri hluta Hvítársíðu en börn úr neðri hluta Síðunnar fara á Varmaland. Fyrirkomulag þessa aksturs hefur breyst í áranna rás. Það að börn hafi sótt til Kleppjárnsreykja þrátt fyrir aðild Hvítársíðu að byggðasamlaginu um Varmalandsskóla þarf ekki að koma á óvart því styttra er til Kleppjárnsreykja. Nú skiptist þetta um Bjarnastaði en þaðan fara börn í báða skólana. Mesta fjarlægð milli heimilis og skóla er um þessar mundir 31 km frá Tungufelli í Lundarreykjadal. Á næsta ári er gert ráð fyrir að barn frá Húsafelli verði í skólanum og er fjarlægð þaðan um 34 km.

Mánudaga, miðvikudaga og föstudaga er ein heimferð kl. 14.30 en þriðjudaga og fimmtudaga eru farnar tvær heimferðir. Þá fara yngri börnin heim kl.13.05 og eldri börnin kl. 15.20. Samkvæmt reglugerð um Jöfnunarsjóð sveitarfélaga nr. 113/12. febrúar 2003 fer útreikningur skólaakstursframlaga þannig fram að vægi samanlagðra akstursvegalengda er 90% en vægi fjölda barna í akstri er 10%. Ekki fást því hærri framlög þótt eknar séu fleiri heimferðir á dag.

Skipulag akstursins á þessum átta leiðum er talvert flókið, t.d. vegna þess að farnar eru tvær heimferðir þrjá daga vikunnar. Sami skólabíll fer þannig ekki endilega sömu leið heim og hann fór til skóla um morguninn. Vikulegur akstur er 4.338 km en daglegur akstur er ekki alltaf sá sami eins og fyrir kemur fram. Skólinn byrjar kl. 8.45.

Alls er 96 barn í skólaakstri veturinn 2004-05 eða 94% nemenda.

Skólaaksturinn er ekki boðinn út en gerður er samningur við skólabílstjóra til þriggja ára.

**Leið 1. Hvítársíða: Gilsbakki -Kleppjárnsreykir.** Hér er ekið úr efri hluta Hvítársíðu. Heildarakstur í hverri ferð er að jafnaði um 125 km eða samtals 623 km á viku og fjöldi nemenda er 12.

**Leið 2. Reykholtisdalur: Breiðabólsstaður -Kleppjárnsreykir.** Heildarakstur í hverri ferð er að jafnaði um 68 km eða samtals 340 km á viku og fjöldi nemenda er 13.

**Leið 3. Reykholtisdalur: Hellubær-Kleppjárnsreykir.** Heildarakstur í hverri ferð er að meðaltali um 69 km eða samtals 343 km á viku og fjöldi nemenda er 9.

**Leið 4. Flókadalur: Hæll-Kleppjárnsreykir.** Heildarakstur í hverri ferð er að jafnaði um 58 km eða samtals 290 km á viku og fjöldi nemenda er 8.

**Leið 5.** *Lundarreykjadalur: Tungufell-Kleppjárnsreykir.* Heildarakstur í hverri ferð er að jafnaði 156 km eða samtals 778 km á viku og fjöldi nemenda er 17.

**Leið 6.** *Lundarreykjadalur og Bær: Skarð-Kleppjárnsreykir.* Heildarakstur í hverri ferð er að jafnaði um 142 km eða samtals 711 km á viku og fjöldi nemenda er 10.

**Leið 7.** *Hvanneyri-Kleppjárnsreykir.* Heildarakstur í hverri ferð er að jafnaði um 150 km eða samtals um 750 km á viku og fjöldi nemenda er 22.

**Leið 8.** *Skorradalur.* Heildarakstur í hverri ferð er að jafnaði 101 km eða samtals 505 km á viku og fjöldi nemenda er 22.

### 5.8.5 Varmalandsskóli

Skólaakstur til Varmalands er stundaður ásex leiðum. Skólinn liggur miðlægt í skólahverfinu sem er norðan Hvítár, allt frá Borgarnesi og uppeftir Norðurárdal, Þverárhlið og Hvítársíðu til og með Bjarnastöðum. Seta barna í skólabíl er lengst um 55 mínútur úr Hvítársíðu.

Eins og fram kemur í umfjöllun um Grunnskólann í Borgarnesi er athyglisvert að upptökusvæði Varmalands skuli ná alveg niður undir kaupstaðinn. Vægi Bifrastar kemur mjög fram í skólaakstrinum eins og skólarekstrinum að öðru leyti þar sem tveir stórir bílar aka frá Bifröst.

Skólaaksturinn er þannig skipulagður að öllum börnum er ekið heim að dyrum, þ.e. allar heimreiðar eru eknar án tillits til veðurs. Aðeins er ekin ein heimferð á dag og eru yngri börnin í aukinni viðveru meðan þau eldri eru að ljúka sínum skóladegi. Þannig eru allir nemendur 37 stundir í skólanum á viku án tillits til aldurs sem þýðir að akstur er ódýrari en á móti kemur að launaliðir verða hærri. Samkvæmt upplýsingum frá skólastjóra vegst þetta nokkurn veginn á. Fyrir nokkrum árum var það fyrirkomulag að einfaldur heimakstur var en yngri börnin voru aðeins fjóra daga í skólanum.

Skólinn á Varmalandi hefst kl. 8.30 eða 15 mínútum fyrr en á Kleppjárnsreykjum sem gerir það auðveldara að hafa samfelldan skóladag og einn heimakstur fyrir alla.

**Leið 1.** *Stafholtstungur.* Heildarakstur í hverri ferð er 70 km eða samtals um 350 km á viku og alls eru 11 nemendur á þessari leið.



**Leið 2. Þverárhlið.** Heildarakstur í hverri ferð er 70 km eða samtals um 350 km á viku og samtals eru 16 nemendur á þessari leið.

**Leið 3. Hvítársíða.** Heildarakstur í hverri ferð er 70 km eða samtals um 350 km á viku og samtals eru 20 nemendur á þessari leið. Börnum úr efri hluti Hvítársíðu er ekið í Kleppjárnsreykjaskóla.

**Leið 4. Borgarhreppur.** Heildarakstur í hverri ferð er 98 km eða samtals um 490 km á viku og alls eru 12 nemendur á þessari leið.

**Leið 5. Norðurárdalur.** Þessi bíll ekur bæði með börn úr sveitinni og frá Bifröst. Heildarakstur í hverri ferð er 70 km eða samtals um 350 km á viku og 32 nemendur aka þessa leið.

**Leið 6. Bifröst-Varmaland.** Þetta er stærri bíllinn sem ekur með yngri börn frá Bifröst, það er gæslumaður í bílnum þar sem börnin eru mörg er erfitt fyrir bílstjóra að bæði aka og halda uppi aga. Heildarakstur í hverri ferð er 35 km eða samtals um 175 km á viku.

#### 5.8.6 Laugargerðisskóli

Á skólasvæði Laugargerðisskóla er stundaður skólaakstur á þremur leiðum, tveimur úr Kolbeinsstaðahreppi og einni úr Eyja- og Miklaholtshreppi. Skólinn er miðsvæðis miðað við upptökusvæði sitt þar sem um 25 km eru til marka Kolbeinsstaðahrepps og Borgarbyggðar og rúmlega 25 km til marka Eyja- og Miklaholtshrepps og Snæfellsbæjar. Skólasvæðið hefur það megin einkenni að vegalengdir hljóta ávallt að verða nokkuð langar, þar sem byggðin er á löngu og tiltölulega mjóu svæði á flatlendinu austanvert á sunnanverðu Snæfellsnesi. Álíka langt er frá skólanum til þriggja næstu skóla; í Borgarnesi, á Lýsuhóli og Stykkishólmi eða 52-54 km, sem hlýtur að teljast löng vegalengd í þessu samhengi.

Gerð er krafa um að skólabílarinn og þeir sem aksturinn stunda uppfylli allar viðeigandi öryggiskröfur. Sáu Ríkiskaup um gerð útboðs á skólaakstrinum fyrir byggðasamlag skólans.

Nokkuð er um það að börn í leikskólanum sem einnig er rekinn í Laugargerðisskóla fái far með skólabílnum. Það er ekki reglubundið, meira samkomulagsatriði í hvert skipti fyrir sig. Þegar börn á leikskólaaldri nota skólabílinn er gerð krafa um að þau noti viðeigandi öryggisbúnað, s.s. sessur eða barnabílstóla. Sumir starfsmenn skólans nota skólabílinn til að ferðast til og frá vinnu.

Þau börn sem eiga heima lengst frá skólanum, þ.e. í neðanverðan Kolbeinsstaðahreppi og vestanverðan Eyja- og Miklaholtshreppi, sitja ca. 45 mínútur í skólabílnum við eðlilegar aðstæður. Nemendur í yngstu bekkjum eru í skólaakstri 4 daga vikunnar, en eru heima á föstudögum.

**Leið 1. Sunnanverður Kolbeinsstaðahreppur.** Heildarakstur hvern dag er 124 km eða samtals um 620 km á viku og alls eru 11 nemendur á þessari leið. Þeir sem aka lengst á þessari leið eru 45 mínútur í bílnum.

**Leið 2. Efri hluti Kolbeinsstaðahrepps.** Heildarakstur á dag er um 85 km eða samtals um 425 km á viku og samtals eru 9 nemendur á þessari leið. Þeir sem lengst sitja í bílnum eru 30 mínútur á leiðinni.

**Leið 3. Eyja- og Miklaholtshreppur.** Heildarakstur á dag er um 143 km eða samtals um 715 km á viku og samtals eru 11 nemendur á þessari leið. Í þessum bíl ferðast einnig þrír starfsmenn skólans að jafnaði til og frá vinnu. Þau börn sem sitja lengst í bílnum eru um 45 mínútur á leiðinni.

### 5.8.7 Viðhorf foreldra og nemenda til skólaaksturs

Í flestum rýnihópaviðtölum við foreldra kom fram að skólaakstur skyldi ætíð vera sem stystur, þannig mætti í einhverjum tilvikum láta upptöku-svæði skóla ráðast af því hvar akstursvegalengd er styst.

Greinilegt er að foreldrar vilja að ákveðnar reglur gildi um þann tíma sem börn mega sitja í skólabíl að hámarki þannig að ekki sé hægt að misbjóða börnum hvað þetta varðar. Gjarnan kom fram að u.þ.b. ein kennslustund í skólaakstri sé algjört hámark við venjulegar aðstæður.

Ánægja kom fram að í akstri til Varmalandsskóla skuli nemendum ekið alla leið heim að dyrum. Þetta sé bæði spurning um öryggi og að börnin séu þurr og þeim líði vel þegar þau koma í bílinn en þar eiga þau kannski eftir að sitja þar lengi. Þetta séu kannski smáatriði en skipti samt miklu máli um líðan barnanna. Yngstu nemendurnir sofna gjarnan í bílunum þegar skólaakstur er hvað lengstur.

Misjöfn afstaða kom fram hvað skólaakstur úr Bifröst varðar. Sumum finnst skólaakstur í lagi meðan aðra óar við að senda 6 ára börn í skólaakstur.

Óánægja er meðal foreldra yngri barna í Grunnskólanum í Borgarnesi, þeirra sem eru í skólaakstri og þurfa að vera í gæslu. Aðstaðan í Borgarnesi er ekki nógu góð að þeirra mati, þ.e. í svonefndu Skólaskjóli. Þessu hefur jafnvel farið aftur á undanförunum árum.

Í rýnihópi með nemendum 10. bekkjar úr Grunnskólanum í Borgarnesi, Kleppjárnsreykjaskóla og Varmalandsskóla kom fram sú afdráttarlaus skoðun þeirra að hafa skyldi akstursvegalengdir sem stýstar. Þetta atriði skipti einna mestu máli um það hvert hver og einn sækir grunnskóla. Ennfremur kom fram að skólaakstur með yngstu nemendunum reyndi verulega á þolrifin hjá þeim. Þetta atriði er í samræmi við fyrri athuganir höfunda í Árnes- og Rangárvallasýslum en áhersla nemendanna í Borgarfirði á styttingu vegalengda er meiri en í þeim athugunum.

Fram kom sú hugmynd meðal foreldra í Laugargerðisskóla að til þess að stytta þann tíma sem börn eru í skólabílnum og/eða auka möguleika á að stækka upptökusvæði skóla þá aki foreldrar börnum að þjóðvegi. Þetta sé í raun sambærilegt við það sem víða er gert í þéttbýli, að foreldrar hafi hlutverki að gegna í að koma börnum í skóla.

#### 5.8.8 Jöfnun vegalengda

Skoðað hefur verið hver mörk upptökusvæða skólanna eru nú. Uppdrættir í viðauka yfir skólaakstur sýna stöðuna að því leyti. Hver upptökusvæðin væru ef reiknað er með að þau væru allsstaðar nokkurn veginn á miðlínu milli þeirra má sjá það á uppdrættinum að neðan.

Kortið að neðan sýnir mörk milli skóla ef alltaf væri farin stýsta leið í skólaakstri. Þegar þessi uppdráttur er borinn saman við uppdrætti af skólaakstri í viðauka má glögglega sjá hve munurinn er mikill. Þarna hafa sveitarfélagamörk og starfssvæði einstakra byggðasamlaga mikið að segja, þ.e. hvaða stjórnsýslueining rekur skólann. Samgöngubætur og breyttur ferðatími hafa í raun ekki breytt miklu.



Mynd 14 Upptökusvæði skólanna miðað við jafnar vegalengdir.

Grunnkort: Landmælingar Íslands

Gera má ráð fyrir að upptökusvæði skólanna myndi markast meira af vegalengdum ef svæðið kemur allt til með að vera sama stjórnsýslueiningin með sameiningu sveitarfélaganna. Þá er ekki óeðlilegt að vegalengdir komi til með að ráða meiru og e.t.v. ráða í raun því hvar hagkvæmast er að nemendur sækji skóla. Borgarfjörður verður smátt og smátt ein félagsleg heild og eftir því sem frá líður sameiningu má ætla að auðveldara verði að breyta þessu fyrirkomulagi.

Stækka má upptökusvæði Grunnskólans í Borgarnesi upp með þjóðveginum í átt að Varmalandi. Ekki er fráleitt að hugsa sér að upptökusvæðið nái t.d. að afleggjaranum við Eskiholt. Þegar nemendalistar skólanna eru skoðaðir má sjá að við þessa breytingu myndu átta nemendur flytjast úr Varmalandsskóla í Grunnskólann í Borgarnesi og akstur sumra styttest afar mikið.

Þegar skólasvæði Varmalandsskóla og Kleppjárnsreykjaskóla eru skoðuð kemur í ljós að skiptingin er alls ekki rökrétt miðað við að nemendur fari stystu leið. Þannig verður ekki betur séð en að fyrir alla nemendur Hvítársíðu sé styttra að sækja nám til Kleppjárnsreykja en Varmalands. Sömuleiðis liggur Þverárhlið og hluti Stafholtstungna vel við skólasókn til Kleppjárnsreykja. Ef aðeins nemendur úr Hvítársíðu yrðu látnir fara stystu leið, til Kleppjárnsreykja myndi það breyta miklu þar sem þeir eru 21 talsins.

Þriðja tilvikið þar sem mörk milli skólasvæða gætu breyst er á Mýrum við mörk Borgarbyggðar og Kolbeinsstaðahrepps. Þetta eru auk þess gömul sýslumörk. Nokkrir bæir í gamla Hraunhreppi eiga álíka langt að sækja skóla í Laugargerðisskóla og í Borgarnes. Miðað við nemendatölu um þessar mundir er hér um ca. 11 nemendur að ræða<sup>22</sup> og gæti slík fjölgun skipt afar miklu fyrir jafn fámennan skóla og Laugargerðisskóli er.

---

<sup>22</sup> Ekki er raunhæft að reikna með öllum þessum nemendum þar sem sumir þeirra eru í efstu bekkjum grunnskóla.

## 6. Möguleikar á breyttu fyrirkomulagi skólamála

Markmið þessarar úttektar er að gera úttekt á málum grunnskólanna á því svæði sem hér er gerð tillaga um sameiningu sveitarfélaga. Þetta er gert með það í huga að leiða fram hvort og þá hverjir eru helstu möguleikar á breyttu fyrirkomulagi málaflokksins verði af sameiningu þessara sveitarfélaga samkvæmt fram komnum tillögum. Hugleiðingar og ábendingar skýrsluhöfunda miðast við þetta.

Í vinnu sinni hafa höfundar haft að leiðarljósi að þjónusta skóla í nýju, sameinuðu sveitarfélagi verði með sem líkustum hætti og að íbúarnir njóti sem mest jafnræðis hvar sem þeir búa í sveitarfélaginu.

Breytingar á mannfjölda og aldurssamsetningu, samgöngum, kostnaði við að halda uppi þjónustu og fleira eru

þættir sem hafa áhrif á það hvernig skólalald er skipulagt frá einum tíma til annars. Viðhorf til breytinga ræður oft miklu um það hvernig til tekst með aðlögun ýmissa þátta að síbreytilegri samfélagsgerð<sup>23</sup>. Hvatt er til þess að litið sé með jákvæðum huga til mögulegra breytinga.

Auk þeirrar megin breytingar sem nánast er sjálfgefið að verði við sameiningu sveitarfélaganna á svæðinu með sameiginlegri fræðslunefnd og skólaskrifstofu, velta höfundar upp tveimur megin leiðum sem gætu komið til greina við endurskipulagningu skólamála á svæðinu miðað við að það verði eitt sveitarfélag. Fyrst verður fjallað um kosti af sameiginlegri fræðslunefnd og skólaskrifstofu en síðan gerð grein fyrir meginleiðunum tveimur til breytinga.

### Hugleiðing

Breytingar eru nánast eitt af einkennum nútímans. Þær eiga sér nær allsstaðar stað í samfélaginu og eru oft nefndar sem hið eina sem orðið er stöðugt í nútímasamfélagi.

Dæmigerð viðbrögð við breytingum er að hafna þeim með því að verja eða viðhalda ríkjandi ástandi, þótt nútíminn krefjist eða bjóði upp á breytt vinnubrögð.

Rökrétt viðbrögð við aðkallandi breytingum eru að reyna að stjórna þeim, færa sér þær í nyt, og taka þeim þar með sem sjálf-sögðum hlut. Í þessu er fátt auðvelt, ekki síst vegna þess að ýmis öfl sem hamlar gegn breytingum, svo sem gildismat, viðhorf og margvíslegir aðrir félagslegir þættir, eru hinir sömu og tryggja festu í lífi og samskiptum einstaklinga.

Þessir þættir eru dregnir fram hér til þess að leggja á það áherslu við lesandann að andstaða við breytingar er í raun mannleg viðbrögð. **Maðurinn hræðist óvissu, um leið og óvissan skapar spennu og forvitni. Upplýsingar og samráð draga úr óvissu.**

<sup>23</sup> Hugleiðingin hér á síðunni er fengin að láni úr kynningarbæklingi með sameiningartillögum fyrir sveitarfélagið sem seinna varð Snæfellsbær. Hvort sem það viðhorf sem þarna kemur fram á einhvern þátt í því eða ekki, þá er þetta eina sameiningin sem samþykkt var í almennum sameiningarkosningum á landinu 20. nóvember 1993.

## 6.1 *Helstu breytingar; sameiginleg fræðslunefnd og skrifstofa skólafulltrúa*

Samkvæmt minnisblaði því sem lá til grundvallar þessari skoðun var gengið út frá því að sveitarfélögin á svæðinu sameinuðust í eitt sveitarfélag. Ef allir þeir sameiningarmöguleikar sem fimm sveitarfélög geta skapað eru taldir saman er það mikill fjöldi þrátt fyrir að sumir möguleikarnir séu líklegri en aðrir. Því er hér almennt fjallað um mögulegar breytingar á skólamálum miðað við að svæðið allt væri eitt sveitarfélag.

Það liggur beint við að eftir sameiningu sveitarfélaganna á svæðinu verði starfandi ein fræðslunefnd, skólaskrifstofa verði styrkt og henni falin fleiri verkefni en nú. Til að styrkja kennslu í ákveðnum greinum, s.s. verk- og listgreinum, gæti skólaskrifstofa hlutast til um að ráða kennara sem færu á milli skóla til kennslu.

Með sameiginlegri fræðslunefnd næst gleggri heildarsýn yfir málaflökkinn sem ætti að leiða til betra skólastarfs á svæðinu og gera stjórnun skólamála auðveldari. Sameiginleg fræðslunefnd skapar betri tækifæri til faglegrar samræmingar í áherslum og markmiðum náms og kennslu í skólunum. Þá verður ákvarðanatataka um breytingar á skipulagi skólamála auðveldari s.s. hvað varðar skólaakstur og breytt upptökusvæði einstakra skóla.

Hér er reiknað með að skrifstofa skólafulltrúa hljóti aukið vægi og geti veitt skólunum aukna ráðgjöf og margvíslega þjónustu, s.s. á sviði fjármála enda komu fram óskir um það hjá skólastjórum og foreldrum. Skrifstofa skólafulltrúa getur haft aukið hlutverk í endurmenntun starfsfólks. Loks ætti fjárhagsleg yfirsýn og samræming að aukast með miðlægari fjármálaumsýslu skólanna en nú er.

Hér er gert ráð fyrir að næsti yfirmaður skólastjóra verði skólamálafulltrúi. Verði hins vegar fámennir skólar starfræktir, t.d 50 nemenda eða fámennari, má hugsa sér að þeir verði skólasel frá fjölmennari skóla. Ástæða þess að hér er ekki mælt með því að einn skólastjóri verði yfir öllum skólunum er m.a. sú að svæðið er ákaflega víðfeðmt og mikill tími færi hjá skólastjóra í að ferðast á milli skóla. Gera má ráð fyrir að kennslustaðir þurfi að vera 3-4 talsins til þess að vegalengdir milli heimilis og skóla verði ekki of miklar. Að mati höfunda er til of mikils ætlast af einum skólastjóra að hann geti haft þá yfirsýn sem nauðsynleg er

til þess að halda utan um skólahald í einni stofnun á jafn stóru og flóknu svæði sem hér um ræðir.

Ekki er fyrirsjáanlegur fjárhagslegur sparnaður vegna breytinga af þessu tagi nema í tilvikum þar sem minni skólar verða reknir sem skólasel út frá stærri skóla. Þar sparast mismunur á skólastjóra- og aðstoðarskólastjóra- eða deildarstjóraunum.

Ávinningurinn felst að mati höfunda einkum í aukinni faglegri, stjórnunarlegri og fjárhagslegri yfirsýn.

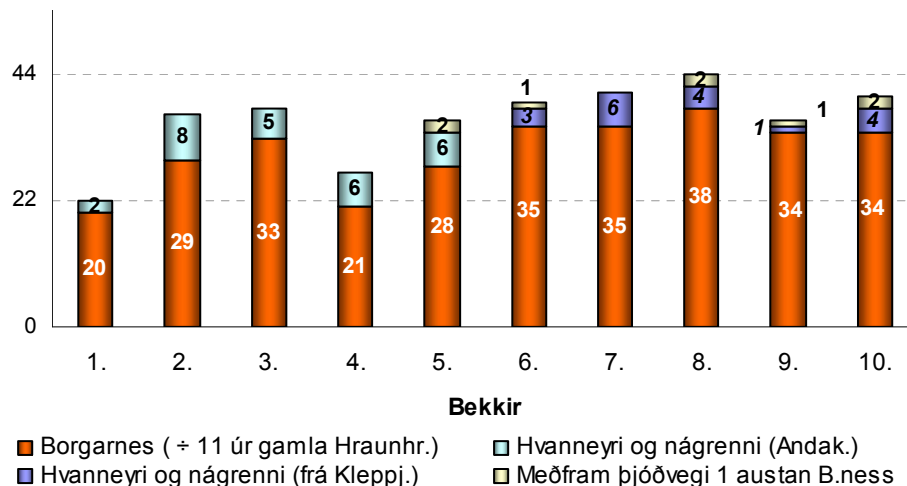


## 6.2 Mögulegar breytingar A: Þrjár skólar á svæðinu en fjórir kennslustaðir

Að mati höfunda mælir margt með því að skólar svæðisins verði þrjár talsins í næstu framtíð, þ.e. Grunnskólinn í Borgarnesi, Kleppjárnsreykjaskóli og Varmalandsskóli með Laugargerðisskóla sem skólasel.

Þetta hefur í för með sér að börn í 1.-5. bekk sem sótt hafa nám í Andakílsskóla munu annað hvort þurfa að sækja skóla til Borgarness eða á Kleppjárnsreyki.

Að mati höfunda er margt sem mælir með því að börn á Hvanneyri sækji sitt nám fremur til Borgarness. Þangað er stytur skólaakstur og þessi fjöldi nemenda gæti fallið vel inn í þær hópastærðir sem eru í Borgarnesi eins og myndin hér að neðan sýnir<sup>24</sup>.



Mynd 15 Grunnskólinn í Borgarnesi að viðbættum nemendum frá Hvanneyri og nágrenni og svæði austan Borgarness

Heimild: skólarnir á svæðinu.

Þarna er gert ráð fyrir að börn frá Hvanneyri og nágrenni, u.þ.b. sama svæði og gamli Andakílshreppur, sækji nám til Borgarness. Einnig sækji þangað nemendur á svæði austan Borgarness upp með þjóðvegi 1 að afleggjara við Eskiholt en nokkrir nemendur úr gamla Hraunhreppi sækji skóla í Laugargerði enda eigi þeir álíka langa leið þangað.

<sup>24</sup> Hér er miðað við nemendafjöldann eins og hann er nú, þannig er einnig um að ræða börn á unglingastigi sem í raun er ólíklegt að færast á milli skóla áður en grunnskólagöngu þeirra lýkur. Einnig er ljóst að árgangar barna á næstu árum verða með annarri samsetningu. Þannig verður að nota þessar tölur sem viðmið um hver líkleg stærð skólanna yrði að þessu forsendum gefnum.

Þessi breyting hefur það í för með sér að grunnskólinn í Borgarnesi hefði um 360 nemendur. Deildafjöldi í skólanum yrði sá sami og hann er í dag en nemendum að baki hvers kennara fjölgar og nýting hvernar kennslustundar eykst. Samhliða eykst vægi nemenda sem eiga heima fyrir utan bæinn. Þetta gerir þær kröfur til skólans að hann haldi betur utan um þann hluta úr starfsdegi barnanna sem eftir er þegar kennslu lýkur og þangað til þau fara með sínum skólabíl heim. Þannig þarf að bæta aðstöðu í Skólaskjóli í Borgarnesi og bjóða þar upp á aukna þjónustu, a.m.k. fyrir þá nemendur sem hér um ræðir. Líta má til reynslunnar af þessum málum á Varmalandi.

Fyrri úttektir á svæðinu hafa komist að sömu niðurstöðu. Árið 2001 var ein af tillögum þeirra Þorsteins Hjartarsonar og Hafsteins Karlssonar að leggja niður Andakílsskóla og að börn frá Hvanneyri fari til Borgarness. Þar kemur einnig fram að það gæti verið fjárhagslega hagkvæmur kostur þrátt fyrir að hann geti mætt andstöðu íbúa Hvanneyrar.

Rétt er að fram komi að í viðtölum við foreldra kom fram mikil andstaða við að leggja niður skólann á Hvanneyri. Þannig kom eftirfarandi m.a. fram í rýnihópi meðal foreldra barna í Andakílsskóla: „Ég held að þurfi að stíga svolítið varlega til jarðar í svona... ef skólinn á Hvanneyri yrði lagður niður... maður hefur séð heilu samfélögin splundrast vegna svona mála“.

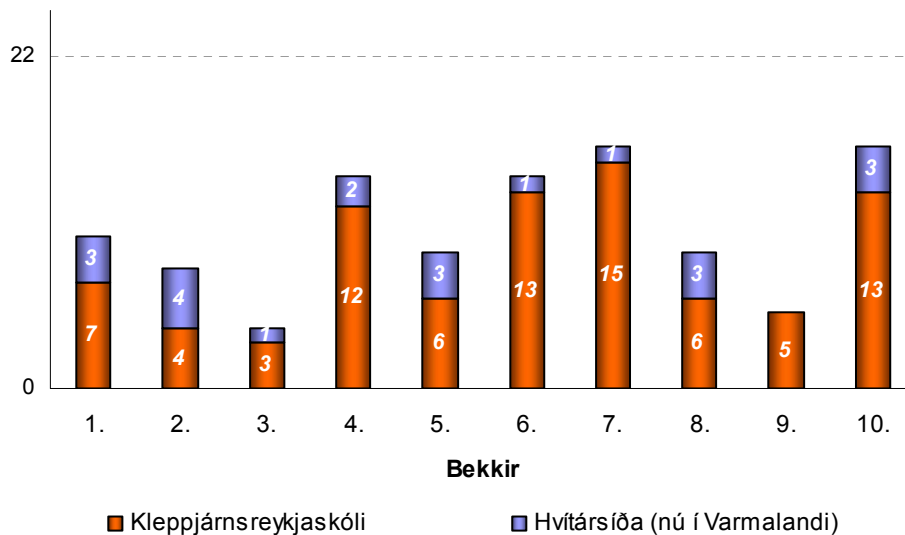
Rétt er að talsverð uppbygging á sér stað á Hvanneyri um þessar mundir. Nokkur óvissa er hins vegar um hversu hröð íbúafjölgun mun eiga sér stað þar og hvort starfsmenn við þær stofnanir sem þar eru muni búa þar, í Borgarnesi eða jafnvel í Reykjavík. Þar sem ein fræðslunefnd verður í héraðinu verður einfaldara að gera breytingar sem þessar og einnig til þess að breyta aftur til baka ef íbúapróun á Hvanneyri kallar á skólalald þar í framtíðinni. Rétt er að hafa í huga að vegalengdin til Borgarness er ekki mikil eða 17 km. Til Kleppjárnsreykja er hins vegar nokkuð lengra eða um 24 km.

Þrátt fyrir að Andakílsskóli sé í góðu húsnæði mun það þó ekki þola mikla fjölgun nemenda frá því sem nú er. Þá er á Hvanneyri ekki til staðar íþróttahús sem er mjög til boga fyrir skólastarfið. Íþróttastaða er hins vegar mjög góð á Kleppjárnsreykjum og í Borgarnesi.

Leikskólinn Andabær á Hvanneyri er kominn í húsnæðisþröng og stendur sveitarfélagið frammi fyrir því að byggja við hann eða finna nýtt húsnæði. Verði sá kostur valinn að sameina Andakílsskóla öðrum skóla er að mati

höfunda rétt að kannað verði með að nýta húsnæði Andakílsskóla fyrir leikskólann.

Hvað Kleppjárnsreykjaskóla varðar sýnist rökrétt miðað við vegalengdir að stækka upptökusvæði skólans þannig að a.m.k. öll Hvítársíða verði með skólasókn þangað. Við þessar breytingar bætist einnig rúmlega upp sú fækkun sem yrði af brotthvarfi nemenda í 6.-10. bekk frá Hvanneyri og nágrenni. Nemendur yrðu 105 talsins miðað við nemendatölu 2004-05.



Mynd 16 Kleppjárnsreykjaskóli að frádregnum nemendum frá Hvanneyri og nágrenni og viðbættum nemendum úr Hvítársíðu

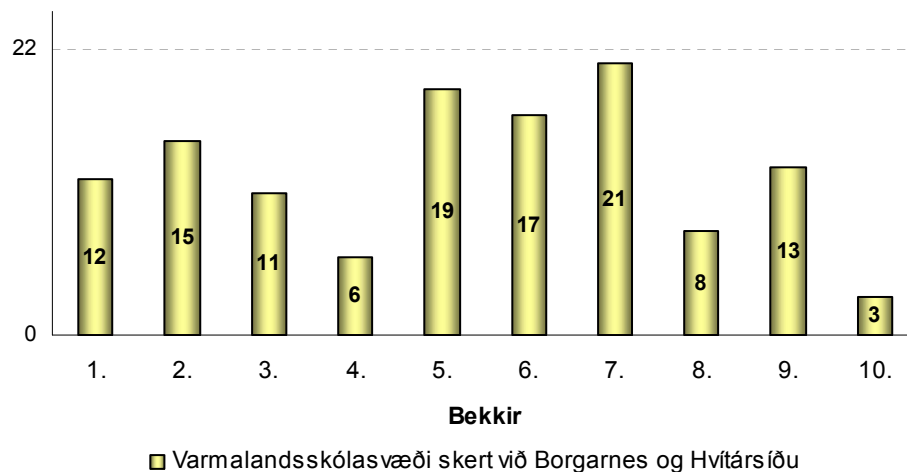
Heimild: skólarnir á svæðinu.

Á sama hátt og í tilviki Grunnskólans í Borgarnesi er mælt með því að þannig yrði haldið utan um skóladag barnanna að hann verði samfelldur og aðeins um heimakstur barna einu sinni á dag að ræða. Þannig yrði fyrirkomulagið sambærilegt við það sem er nú á Varmalandi. Þetta hefur ekki hvað síst mælst vel fyrir á Bifröst sem er samfélag að mörgu leyti líkt og á Hvanneyri. Foreldrar í rýnihópi á Varmalandi höfðu mjög góða reynslu af þessu fyrirkomulagi á aukinni viðveru yngri barna sem þar er og að öllum börnum sé ekið heim á sama tíma. Gera má ráð fyrir kostnaðarauka vegna aukinnar viðveru yngri nemenda þangað til skóla-degi þeirra eldri lýkur, en samkvæmt reynslu Varmalandsskóla er það álíka kostnaðarsamt og sá sparnaður sem hlýst af einföldum heimakstri barnanna.

Nokkur fækkun myndi eiga sér stað í Varmalandsskóla í tengslum við þessa hugmynd. Nemendur þar yrðu um 125 talsins miðað við nemendaskrár veturinn 2004-05. Samkvæmt viðtali sem höfundar áttu við

skólastjóra þar, er húsnæði skólans hæfilega stórt fyrir þann fjölda nemenda.

Með þessu móti yrði Varmalandsskóli enn frekar en hann er í dag skóli sem börn kennara og starfsfólks á Bifröst setja mjög mark sitt á. Þau yrðu með þessu móti um 63% nemendanna. Þetta hefur bæði sína kosti og galla. Gallinn er sá helstur að „gegnumstreymi“ nemenda verður mjög mikið þar sem flestir foreldrar ljúka sínu námi á Bifröst á 3-4 árum og þá fara börnin úr skólanum á Varmalandi. Stöðugleikinn í nemendahópnum er því lítill. Á hinn bóginn kynnast nemendur mörgum á sinni skólagöngu sem getur víkkað sjóndeildarhring þeirra. Þarna er m.a. mikilvægt að nefna að reynsluheimar þéttbýlis- og dreifbýlisbúanna mætast og er ekki svo lítið unnið ef efla má þar gagnkvæman skilning.

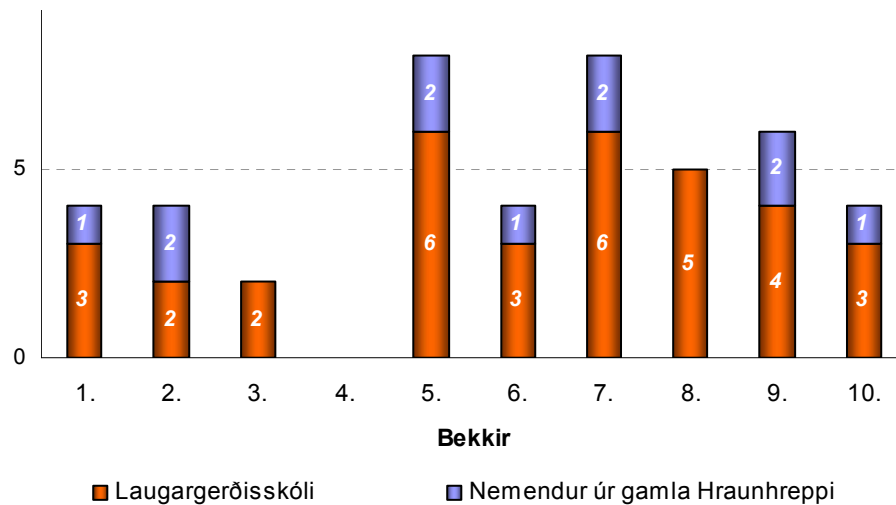


Mynd 17 Varmalandsskóli að frádregnum nemendum í nágrenni Borgarnes og úr Hvítársíðu

Heimild: skólarnir á svæðinu.

Þrátt fyrir að Laugargerðisskóli sé fámennur geta höfundar ekki mælt með því að hann verði lagður af fyrst um sinn. Vegalengdir eru miklar á því svæði og seta barna í skólabíl yrði afar löng í flestum tilfellum. Vegalengdir frá Laugargerðisskóla til næstu skóla er álíka mikil eða um 52 km til Borgarnes, um 54 km til Lýsuhólsskóla og um 54 km til Stykkishólms. Verði um breytingar á skólahaldi þar að ræða, t.d. ef nemendum fækkar sýnist höfundum vænlegast að skoða það í samhengi við austanvert skólasvæði Lýsuhólsskóla og etv. má hugsa sér að stækka upptökusvæði Laugargerðisskóla inn í gamla Hraunhrepp til að auka nemendafjöldann. Þegar skoðaðar eru nemendaskrár fyrir Grunnskólann í Borgarnesi má sjá möguleika á að u.þ.b. 11 börn frá þremur bæjum í

gamla Hraunhreppi gætu, hvað vegalengdir áhrærir, eins sótt skóla í Laugargerði. Við það yrðu nemendur 45 talsins miðað við nemendasamsetningu eins og hún er veturinn 2004-05:



Mynd 18 Laugargerðisskóli að viðbættum nokkrum nemendum úr gamla Hraunhreppi

Heimild: skólarnir á svæðinu.

Höfundar sjá það fyrir sér að Laugargerði gæti orðið skólasel frá Varmalandsskóla. Þannig mætti koma í veg fyrir faglega einangrun kennara með reglulegum samskiptum þeirra á milli og skapa nemendum forsendur til þess að taka þátt í stærra skólasamfélagi. Þannig má hugsa sér að nemendur í Laugargerðisskóla hafi aukin samskipti við nemendur Varmalandsskóla. Þetta getur t.d. falist í því að skólarnir haldi saman uppákomur, fari saman í ferðalög og fleira. Til greina kæmi að nemendur í unglíngadeildum Laugargerðisskóla dveldu um skemmri tíma í Varmalandsskóla.

Höfundar vilja minna á að byggðapróun á sunnanverðu Snæfellsnesi er óhagstæð og hafa t.d. jarðakaupum auðmanna skert mjög innviði samfélagsins, í raun slægt innan úr því, ekki síst skólann (sbr. umfjöllun í kafla 5.3.1). Býli í áður samfelldri byggð hafa horfið úr reglulegri búsetu. Þaðan sækja engin börn skóla og takmörkuð þátttaka í samfélaginu á sér stað. Minna gerir til þegar býli, t.d. við ytri mörk skólasvæðis hverfur úr reglulegri búsetu. Ætla má að sameinað sveitarfélag af þeirri stærð sem hér er stefnt að muni hafa meiri slagkraft til að hafa áhrif á þróun sem þessa fremur en þau fámennu sveitarfélög sem nú eru á svæðinu.

Sveitarstjórnarmenn hafa mjög horft til þess að leggja af byggðasamlög við sameiningu sveitarfélaga. Þrátt fyrir að í viðtölum við heimamenn komi fram að samstarfið í byggðasamlaginu hafi ávallt gengið vel er að

mati höfunda rétt að líta til annarra lausna sem væru einfaldari stjórnunarlega og hentuðu betur þeim markmiðum sem stefnt er að með sameiningu sveitarfélaga. Þannig má t.d. hugsa sér að annað sveitarfélagið taki alfarið yfir rekstur skólans og selji hinu sveitarfélaginu þjónustuna, þetta fyrirkomulag er vel þekkt úr rekstri sveitarfélaga.

Fjárhagslegur sparnaður vegna þessarar hugmyndar virðist vera nálægt því sá sami og kennslukostnaður við Andakílsskóla þar sem þessi breyting hefur ekki í för með sér heildarfjölgun deilda í hinum skólunum frá því sem nú er. Það skal tekið fram að þegar hér er talað um skiptingu nemenda í deildir er gengið út frá þeirri viðmiðun sem gildi fyrir gildistöku laga um grunnskóla árið 1995 (sjá umfjöllun á bls. 35). Heildarfjöldi deilda er skv. núverandi fyrirkomulagi skólamála 39 en miðað við þessar hugmyndir yrðu deildir 36 talsins. Launakostnaður við Andakílsskóla (3 deildir) var á árinu 2003 rúmar 18 milljónir kr. Þar af voru laun og launatengd gjöld vegna kennara rúmar 15 milljónir kr. Ef húsið verður notað fyrir leikskóla má líta svo á að kostnaður við rekstur þess sparist, a.m.k. innan þess málaflokks sem grunnskólinn er. Þannig myndi einnig sparast sá kostnaður sem annars hlytist af nýbyggingu leikskóla. Samkvæmt ársreikningi ársins 2003 var reiknuð innri leiga vegna húsnæðisins um 3,5 milljónir kr. Ekki er annar umtalsverður sparnaður sjáanlegur vegna þessarar hugmyndar. Þannig virðist umfang skólaaksturs verða svipað en lítils háttar sparnaður hlýst af því að skólastjórar verða þrír í þeim skólum sem eftir yrðu og í Laugargerðisskóla yrði aðstoðarskólastjóri eða deildarstjóri. Ljóst er að fjárhagsleg yfirsýn eykst með þessu móti og forsendur til þess að bæta rekstur batna. Einn liður í því að er samræma reglur til úthlutunar fjár til skólanna og t.d. nota til þess reiknilíkön. Benda má á að fyrri úttektir hafa komist að sömu niðurstöðu (sjá Þorsteinn Hjartarson o.fl, 2001).

Þess ber að geta að reglur Jöfnunarsjóðs sveitarfélaga miðast eingöngu við að greiða fyrir akstur nemenda úr dreifbýli. Vænta má að íbúafjöldi á Hvanneyri verði búinn að ná 200 íbúa markinu þann 1. desember næstkomandi. Send var fyrirspurn til Jöfnunarsjóðs vegna þessa máls en þrátt fyrir ítrekanir bárust ekki svör í tæka tíð fyrir þessa skýrslu.

Rétt er að benda á að greiðslur úr Jöfnunarsjóði aukast ekki vegna tvöfalds heimaksturs barna líkt og í Kleppjárnsreykjaskóla en sá misskilningur kom fram í samtölum við heimamenn. Samkvæmt reglugerð um sjóðinn

nr. 113/12. febrúar 2003 er vægi samanlagðra akstursvegalengda 90% en vægi fjölda nemenda í akstri 10%, fjöldi ferða skiptir því ekki máli.

Samkvæmt 3. gr. reglugerðar nr. 351/2002 um jöfnunarframlög Jöfnunarsjóðs sveitarfélaga til reksturs grunnskóla getur sveitarfélag sótt um að framlög sjóðsins vegna grunnskóla séu reiknuð eins og var fyrir breytingu. Fallist ráðgjafarnefnd Jöfnunarsjóðs á slíkt erindi skal sú ákvörðun gilda í fimm ár. Verði ákveðið að breyta skólaskipan er lagt til að sveitarfélögin nýti sér þessa heimild.

### 6.3 *Mögulegar breytingar B: Tveir skólar á svæðinu en fjórir kennslustaðir.*

Hér er í raun um svipaða hugmynd að ræða og í fyrra tilvikinu. Hér er þó gengið sýnu lengra og við það miðað að Grunnskólinn í Borgarnesi verði áfram sjálfstæð eining en Varmalandsskóli, Kleppjárnsreykjaskóli og Laugargerðisskóli verði reknir sem ein stofnun þar sem einn skólastjóri stýrir starfi. Upptökusvæði skólanna verði í stórum dráttum það sama og í hugmynd A.

Við þetta skapast þó enn frekari möguleiki á aukinni samhæfingu skólanna í uppsveitum Borgarfjarðar, t.d. til þess að miðla upptökusvæðum þeirra enn frekar m.a. til að lágmarka þann tíma sem börn sitja í skólabíl. Þá aukast möguleikar á faglegri samvinnu milli þessara kennslustaða og ýmissi samhæfingu í skólastarfinu.

### 6.4 *Enn frekari fækkun kennslustaða?*

Höfundar skoðuðu þann möguleika að sameina alla nemendur í uppsveitum Borgarfjarðar og á svæði Andakílsskóla í Kleppjárnsreykjaskóla. Þeir sem búa á Bifröst og annarsstaðar í Norðurárdal færu til hins vegar til Borgarness.

Þetta hefði það í för með sér að nemendahópar eða deildir í Grunnskólanum í Borgarnesi nálgast þau mörk að skipta þurfi einstökum árgöngum í þrennt en það leyfir húsnæðið ekki. Nemendur yrðu um 400 talsins. Þá yrði nemendafjöldi á Kleppjárnsreykjum of mikill fyrir það húsnæði sem þar er eða 211 börn miðað við nemendaskrár 2004-05. Deildir yrðu líklega um 12 talsins þar en 20 í Borgarnesi. Í heildina talið myndi deildum fækka um eina frá hugmynd A.

Við þessa breytingu yrði um 80 börnum frá Bifröst ekið um 25 km leið til Borgarness. Þá finnst höfundum ekki sennilegt að hægt sé að bjóða upp á jafn gott utanumhald um vinnudag barnanna í Borgarnesi og gert er nú að Varmalandi. Því var ákveðið að vinna ekki frekar með þessa hugmynd.



## 6. Samantekt og lokaorð

Í þeirri úttekt sem hér liggur fyrir hefur verið leitast við að greina stöðu skólamála í Borgarbyggð, Borgarfjarðarsveit, Hvítársíðuhreppi, Skorradalshreppi og Kolbeinsstaðahreppi og kanna viðhorf foreldra og nemenda til skólanna í dag og gera tillögur um hugsanlegar breytingar á fyrirkomulagi skólamála með hliðsjón af hugmyndum um sameiningu sveitarfélaganna í eitt. Nefna má hér nokkur atriði sem fram hafa komið í þessari vinnu:

- Kostnaður við rekstur fræðslumála á svæðinu hefur verið mikill og farið hækkandi.
- Þrátt fyrir að sveitarfélög á svæðinu hafi þegar verið sameinuð hefur ekki tekist að ná markmiðum um hagræðingu í fræðslumálum, m.a. hafa staðið eftir byggðasamlög um samrekstur skóla.
- Við sameiningu sveitarfélaganna skapast miklir möguleikar á að vinna að skólamálum á svæðinu sem heild, koma á skilvirkari stjórnun og auka yfirsýn með sameiginlegri fræðslunefnd og skólamálastofu.
- Svæðið er afar víðáttumikið og fjarlægðir innan þess setja því skorður hversu langt er hægt að ganga í átt til fjárhagslegrar hagræðingar í skólarekstrinum.
- Óhagstæð byggðapróun hefur valdið fækkun í skólum í dreifbýli og kaup á jörðum til frístundanutkunar hefur veikt forsendur til rekstrar innviða samfélagsins, s.s. grunnskóla.
- Greinilegt er að foreldrar á hverju skólasvæði fyrir sig vilja standa vörð um sinn skóla. Flestir líta með jákvæðum huga til þess að stækka upptökusvæði skóla en almenn andstaða er gegn því að skerða það eða leggja niður skóla.
- Möguleikar skapast á að aðlaga upptökusvæði skólanna að breyttum forsendum og stytta í mörgum tilvikum skólaakstur barna þar sem hreppamörk og starfssvæði byggðasamlaga falla niður.
- Mest hagræðing í rekstri skóla felst í að deildir séu af heppilegri stærð.
- Hægt er að ná fram sparnaði í rekstri skóla á svæðinu með því styðjast við reiknilíkan við ákvörðun fjármagns til skólanna og fækkun kennslustaða um einn.
- Margt mælir með því að skólar svæðisins verði þrír talsins í næstu framtíð, þ.e. Grunnskólinn í Borgarnesi, Kleppjárns-reykja-skóli og

Varmalandsskóli með Laugargerðisskóla sem skólaset. Börn frá Hvanneyri og nágrenni sæktu nám til Borgarness. Fjárhagslegur sparnaður vegna þessarar hugmyndar virðist vera nálægt því sá sami og kennslukostnaður við Andakílsskóla þar sem þessi breyting hefur ekki í för með sér fjölgun deilda frá því sem nú er. Með þessu móti finnst samtímis lausn á húsnæðismálum leikskóla á Hvanneyri. Hægt er að gera nokkrar breytingar á upptökusvæðum skóla þar sem gengið er út frá því að hafa akstursvegalemdir sem stytar.

- Fram kom, bæði hjá nemendum og foreldrum, að skipti nemenda milli skólastiga frá Andakílsskóla til Kleppjárnsreykjaskóla hefðu oft reynst nemendum erfið.
- Til þess að samhæfa betur rekstur skólanna tveggja í uppsveitum Borgarfjarðar og Laugargerðisskóla er möguleiki að ganga skrefi lengra og reka þá sem eina stofnun þar sem einn skólastjóri stýrir starfi.

Skýrsluhöfundar vilja koma á framfæri þökkum til allra þeirra íbúa og starfsmanna í sveitarfélögunum í Borgarfirði sem veittu aðstoð við gerð þessarar skýrslu. Sérstaklega er þökkuð gestrisni heimamanna og góðar móttökur þrátt fyrir að verkefnið, eðlis síns vegna, hlyti að vera umdeilt á svæðinu.

Ljóst er að grunnskólinn er eitt helsta fjöregg hvers samfélags. Mikilvægt er að skoða með opnum huga hvar starfseminni er best fyrir komið hverju sinni m.t.t. þróunar byggðarlagsins. Það er ljóst að breyttar aðstæður, s.s. bættar samgöngur, breyttir atvinnuhættir og búseta getur valdið því að breyta þurfi fyrirkomulagi og staðsetningu þessarar þjónustu.

## Heimildir

- Alþingi: *Lög um grunnskóla nr. 49/1991.*
- Alþingi: *Lög um grunnskóla nr. 66/1995 með síðari breytingum.*
- Andakílsskóli (2004) *Sjá heimasíðuna [www.andakill.is](http://www.andakill.is)*
- Borgarbyggð (2002) *Varmalandsskóli. Skýrsla starfshóps um húsnæðismál Varmalandsskóla.* Borgarbyggð, Borgarnes.
- Borgarbyggð (2004) *Sjá heimasíðuna [www.borgarbyggd.is](http://www.borgarbyggd.is)*
- Borgarfjarðarsveit (2004) *Sjá heimasíðuna <http://www.borgarfjordur.is>*
- Grétar Þór Eypórssón (1998) *Kommunindelningapolitik i Island. Staten, kommunerna och folket om kommunsammanslagningar.* Göteborg, Göteborgs universitet.
- Grétar Þór Eypórssón og Hjalti Jóhannesson (2002) *Sameining sveitarfélaga. Áhrif og afleiðingar. Rannsókn á sjö sveitarfélögum.* Akureyri, Rannsóknastofnun Háskólans á Akureyri.
- Grunnskólinn í Borgarnesi (2004) *Sjá heimasíðuna <http://grunnborg.is>*
- Hagstofa Íslands (2004) *Sjá heimasíðuna [www.hagstofa.is](http://www.hagstofa.is)*
- Haraldur L. Haraldsson (2000) *Kleppjárnsreykjaskóli, Borgarfjarðarsveit. Samanburður á rekstrarkostnaði grunnskóla. Grunnskólinn: Samanburður á rekstrarkostnaði skv. ársreikningum ársins 1999 og nemendafjölda í okt. 1999.* Reykjavík, Nýsir hf.
- Haraldur L. Haraldsson (2000) *Andakílsskóli, Borgarfjarðarsveit. Samanburður á rekstrarkostnaði grunnskóla. Grunnskólinn: Samanburður á rekstrarkostnaði skv. ársreikningum ársins 1999 og nemendafjölda í okt. 1999.* Reykjavík, Nýsir hf.
- Ívar Jónsson og Vífill Karlsson (2002) *Borgarbyggð – Sambúð háskóla og byggðarlags. Skýrsla unnin fyrir Borgarbyggð og Viðskiptaháskólann á Bifröst.* Bifröst, Viðskiptaháskólinn á Bifröst/Borgarbyggð.
- Kleppjárnsreykjaskóli (2004) *Sjá heimasíðuna <http://kleppjarnsreykir.ismennt.is>*
- Landbúnaðarháskólinn á Hvanneyri (2004) *Sjá heimasíðuna <http://hvanneyri.is>*
- Landmælingar Íslands (1999) *Sveitarfélög á Íslandi 1990 og 1999, smákort – PC útgáfa.* Akranes, Landmælingar Íslands.
- Landmælingar Íslands (2001) *Ferðakortabók 1:500.000, 4. útgáfa.* Akranes, Landmælingar Íslands.

- Laugargerðisskóli (2004) *Sjá heimasíðuna* <http://laugargerdissskoli.ismennt.is/>
- Mál og menning (2004) *Kortabók Íslands 2004-05 1:300.000*, 5. útgáfa, Reykjavík, Mál og menning.
- Menntamálaráðuneytið (1994b). *Nefnd um mótun menntastefnu*. Skýrsla. Reykjavík. Menntamálaráðuneytið.
- Menntamálaráðuneytið (1999) *Aðalnámskrá grunnskóla almennur hluti*. Reykjavík, Menntamálaráðuneytið.
- Námsmatsstofnun (2004a) *Óbirt gögn*.
- Námsmatsstofnun (2004b) *Sjá heimasíðuna* [www.namsmat.is](http://www.namsmat.is)
- Kjartan Ólafsson og Hjördís Sigursteinsdóttir (2004) *Áhrif Hvalfjarðarganga á samfélag og byggð á Vesturlandi. Niðurstöður könnunar meðal íbúa á svæðum norðan ganga árið 2003*. Akureyri, Rannsóknastofnun Háskólans á Akureyri.
- Runólfur Ágústsson (2004) *Óbirt gögn*.
- Samband íslenskra sveitarfélaga (1993–2003) *Árbók sveitarfélaga*.
- Samband íslenskra sveitarfélaga (2004) *Sjá heimasíðuna* [www.samband.is](http://www.samband.is)
- Samstarfsnefnd um sameiningu sveitarfélaga á utanverðu Snæfellsnesi (1993) *Viljayfirlýsing vegna sameiningar sveitarfélaga á utanverðu Snæfellsnesi*.
- Varmalandsskóli (2004) *Sjá heimasíðuna* <http://www.varmland.is/>
- Vegagerðin (2004) *Sjá heimasíðuna* [www.vegagerdin.is](http://www.vegagerdin.is)
- Viðskiptaháskólinn á Bifröst (2004) *Sjá heimasíðuna* [www.bifrost.is](http://www.bifrost.is)
- Vifill Karlsson (2002) *Meðalkostnaður íslenskra grunnskóla: Nokkrir áhrifaþættir á þróun meðalkostnaðar. Rannsóknaskýrsla nr. 1 2003*. Bifröst, Viðskiptaháskólinn á Bifröst.
- Þorsteinn Hjartarson og Hafsteinn Karlsson (2001) *Skýrsla um skólarekstur í Kleppjárnsreykjaskólahverfi í Borgarfirði*. Reykjavík, Rannsóknastofnun Kennaraháskóla Íslands.

### **Munnlegar heimildir**

Ásthildur Magnúsdóttir, forstöðumaður Fræðslu- og menningarsviðs Borgabyggðar

Davíð Pétursson, oddviti Skorradalshrepps

Elísabet Haraldsdóttir, skólastjóri Andakílsskóla

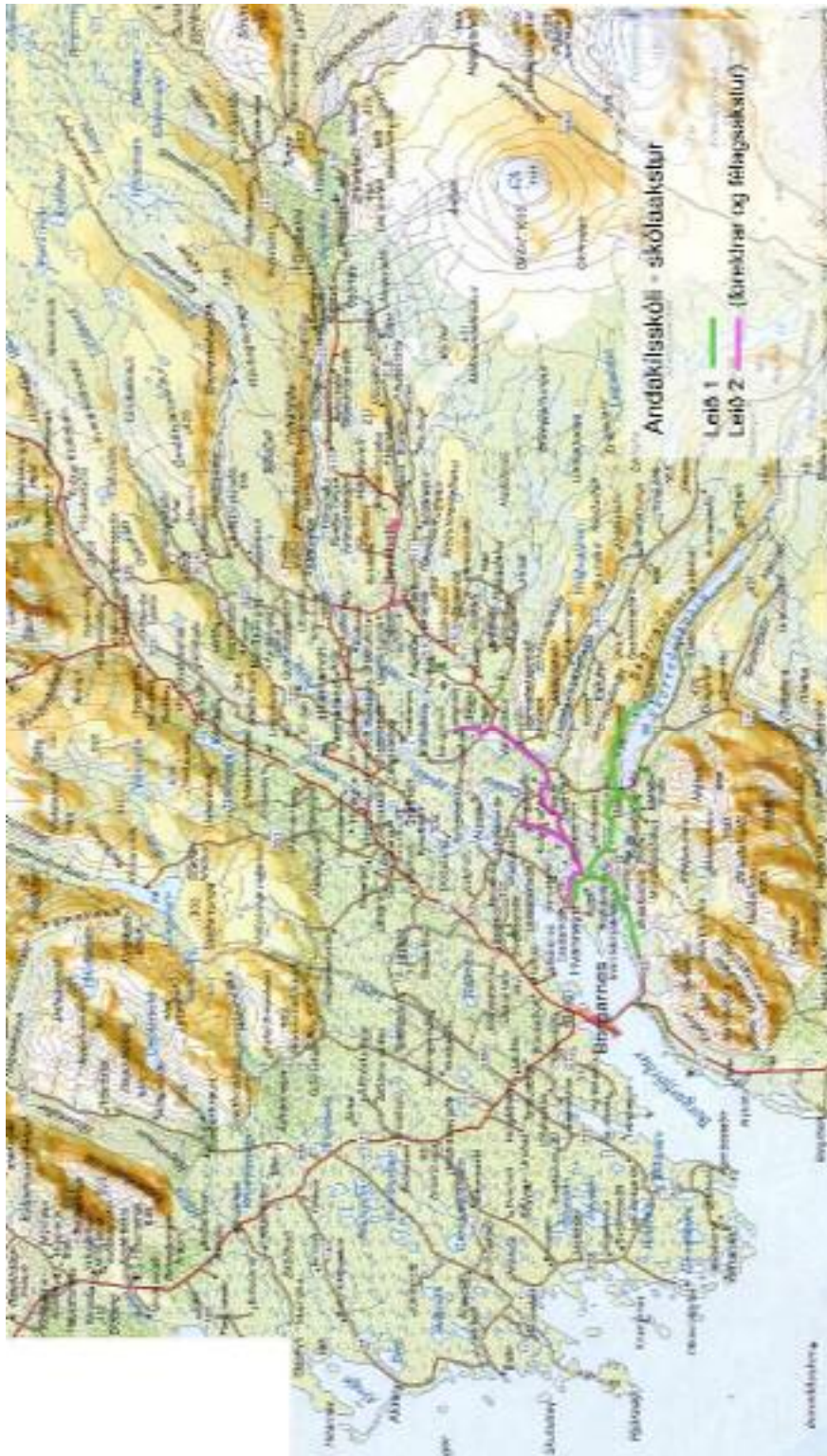
Flemming Jessen, skólastjóri Varmalandsskóla  
Guðbjartur Gunnarsson, oddviti Eyja- og Miklaholtshrepps  
Guðlaugur Óskarsson, skólastjóri Kleppjárnsreykjaskóla  
Helga Halldórsdóttir, forseti bæjarstjórnar í Borgarbyggð  
Jóhanna H. Sigurðardóttir, skólastjóri Laugargerðisskóla  
Kristján Gíslason, skólastjóri Grunnskólans í Borgarnesi  
Magnús B. Jónsson, Rektor Landbúnaðarháskólans á Hvanneyri  
Ólafur Guðmundsson, oddviti Hvítársíðuhrepps  
Ólafur Sigvaldason, oddviti Kolbeinsstaðahrepps  
Sigrún Kristjánsdóttir, húsverður Andakílsskóla  
Sveinbjörn Eyjólfsson, oddviti Borgarfjarðarsveitar

### ***Hópviðtöl***

Nemendaráð 10. bekkjar Grunnskólans í Borgarnesi, Kleppjárnsreykjaskóla og Varmalandsskóla  
Rýnihópur foreldra barna í Andakílsskóla  
Rýnihópur foreldra barna í Grunnskólanum Borgarnesi  
Rýnihópur foreldra barna í Kleppjárnsreykjaskóla  
Rýnihópur foreldra barna í Laugargerðisskóla  
Rýnihópur foreldra barna í Varmalandsskóla  
Samráðshópur um félags- og fræðslumál vegna sameiningar sveitarfélaga í Borgarfirði

## Fylgiskjal 1

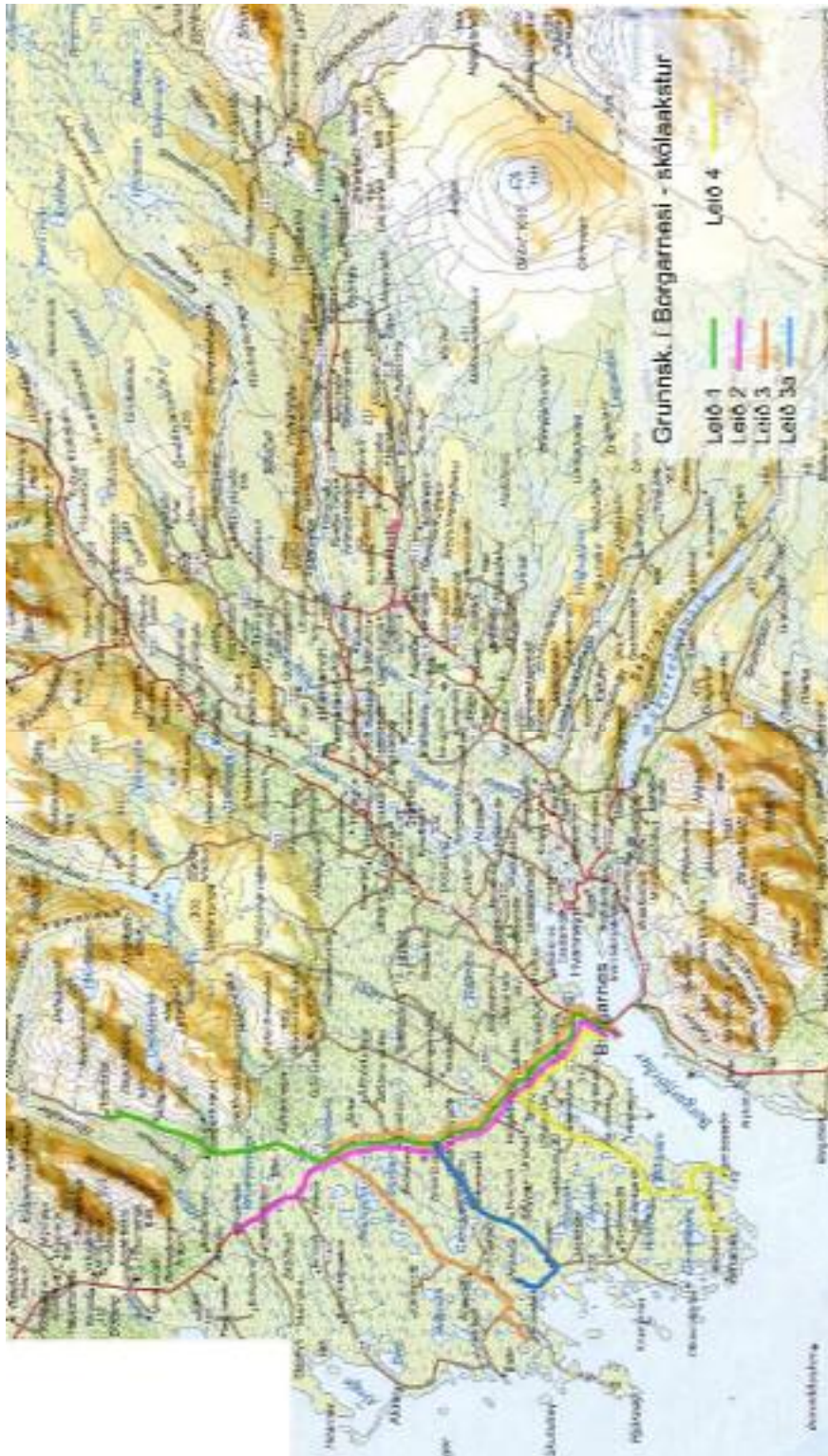
Skólaakstur til Andakílsskóla:



Grunnkort: Mál og menning (2004)

## Fylgiskjal 2

Skólaakstur til Grunnskólans í Borgarnesi:



Grunnkort: Mál og menning (2004)

### Fylgiskjal 3

Skólaakstur til Kleppjárnsreykjaskóla:

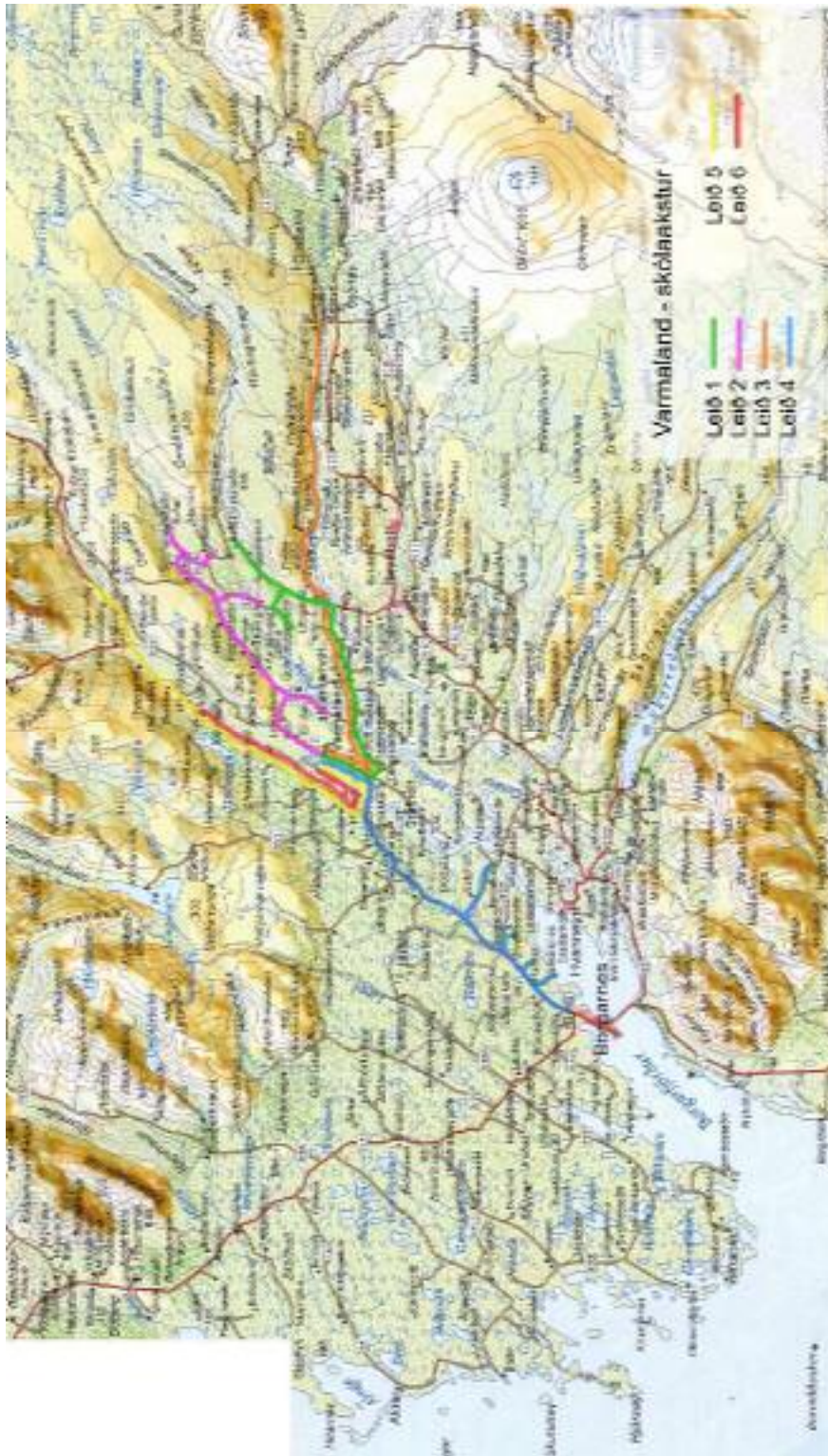


Grunnkort: Mál og menning (2004)



## Fylgiskjal 4

Skólaakstur til Varmalandsskóla:



Grunnkort: Mál og menning (2004)

## Fylgiskjal 5

Skólaakstur til Laugargerðisskóla:



## Fylgiskjal 6

### Snjómokstursreglur Vegagerðarinnar:

#### 9.1.515 Snæfellsnesvegur, Borgarnes – Vegamót



#### Verklýsing:

Stjórnun er í höndum vegagerðarinnar í Borgarnesi og Ólafsvík. Vetrarþjónusta felst í snjómokstri og hálkuvörn eftir því sem nánar kemur fram í verklýsingu þessari. Leitast skal við að haga þjónustunni í samræmi við gæðastaðal flokk 3. og verklagsreglu þessa.

Ákvörðun um þjónustu morguninn eftir skal taka að kvöldi, þegar veðurspá liggur fyrir.

Verktaka skal þá að öllu jöfnu tilkynnt hvort og þá hvenær vinna skal hefjast daginn eftir.

Stjórnstöð getur þó kallað verktaka til vinnu á öðrum tímum t.d. ef veður breytist skyndilega þrátt fyrir að ákvörðun hafi verið tekin um annað daginn áður.

Bílstjóri skal sjá um að hreinsa og hálkuverja með vörubíl, Snæfellsnesveg frá Borgarnesi að Heydalsvegi og e.t.v. áfram að Vegamótum í samráði við vaktmenn í Borgarnesi og Ólafsvík.

Leiðina skal að öllu jöfnu hreinsa eina ferð fram og til baka. Stutt höft og traðir skal ef tók eru á moka í fulla breidd þannig að ekki skapist hætta af. Verktaki skal með undirtönn, halda vegfirborði sem sléttustu og ísmyndun í lágmarki. Ef verktaki telur þörf á öðrum snjómoksturstækjum, skal hann hafa samráð við vaktmann um tilhögun og nýtingu tækja.

Leiðin skal opin frá kl. 8:00 til kl. 21:00 alla daga vikunnar.

Hálkuverja skal þá staði sem tilteknir eru á hálkuvarnarkorti og lista því fylgjandi. Bílstjóri skal fyrir kl. 7:30 hringja inn upplýsingar í stjórnstöð í Borgarnesi og Ólafsvík um færð og ástand vega, einnig þegar veður er gott. Hann skal ennfrumur hafa samband við stjórnstöð um leið og veður breytist til ákvarðanatöku um áframhaldandi aðgerðir og til að gefa upplýsingar.

([www.vegagerdin.is](http://www.vegagerdin.is), 2004)

### Listi yfir staði sem eru hálkuvarðir

Umdæmi: **Norðvestarsvæði** Flokkur I: Hálkuvarnir í hálku og flughálku  
 Rekstrarsvæði: **51 Borgarnes** Flokkur II: Hálkuvarnir í flughálku

Vegur	Köfl	Frá	Til	Leið (km)	Staðarlýsing	Flokkur
54	2	02 08740	02 09610	0,870	Borgarnes - Berg á Mýrum	I
54	2	02 06000	02 10000	4,000	Laufáshelli og vegamót Afhammegni vegar (E39)	I
54	3	03 00000	03 00500	0,500	Gatnamót Hraunhreppsvegur við Filtihot	II
54	3	03 13500	04 00000	0,500	Hitará (sambærð brú)	I
54	4	04 00000	04 00500	0,500	Hitará	I
54	4	04 06000	04 09000	1,000	Érnja við Jörðeskóga	II
54	4	04 12050	05 00250	0,500	Herdalsvegamót	II
54	5	05 04000	05 04500	0,500	Haffisvárd	I
54	5	05 08000	05 08500	1,000	Stögarnes, þaveja	II
54	6	06 01070	06 02070	1,000	Brekur við Hafurefelli	II
54	6	06 11740	07 00500	1,000	Um Vegamót	I

## Fylgiskjal 7

### Snjómokstursreglur Vegagerðarinnar:

Framkvæmd vetrarþj. v.skólabíla Andakíls og Kleppjárnsreykjaskóla



Verklagsregla þessi fjallar um mokstur á akstursleiðum skólabíla á svæði Andakíls- og Kleppjárnsreykjaskóla alla virka daga. Einnig um mokstur og hálkuvörn á eftirtöldum vegum sem eru með skipulagðan mokstur s.k.v. snjómokstursreglum: **Borgarfjarðarhringur, Borgarnes – Hvanneyri,-Hvítárvellir,-Reykholt – Borgir (Haugar).** Einnig **Dragavegur, Ferstikla – Götuás, Skorradalsvegur að Hvammi og Hálsasveitarvegur, Reykholt – Húsafell.**

Stjórnun í vetrarþjónustu fer fram í Borgarnesi. Athugun á mokstursþörf og hálkuvörn hefst venjulega daginn fyrir mokstursdag, eftir að upplýsingar frá veðurstofu og veðurútlit liggur fyrir, auk upplýsinga frá bílstjórum skólabíla á fyrrnefndum akstursleiðum og skulu þær helst berast fyrir kl. 16:00. Bifreiðastjóri skal mæta til vinnu skv. vaktaplani og miðast byrjun moksturs við að hægt verði að opna allar leiðir áður en skólar byrja kl. 08:30 í Andakílsskóla og kl. 09:00 í Kleppjárnsreykjaskóla. Vegir með skipulagðan mokstur t.d. Borgarfjarðarbraut og Hvítárvallavegur, eiga flestir að vera opnir milli kl. 07:30 – 19:00 virka daga og 08:30 – 19:00 um helgar. Sjá nánar opnunartíma annarra vega í vetrarhandbókinni.

Verði veður það vont að mokstur verði ekki framkvæmanlegur svo viðunandi sé, eða að fyrrsjáanlegt verði að vegur lokist fljótlega aftur, skal honum hætt og skólástjórum tilkynnt það svo aflýsa megi skólahaldi eins fljótt og auðið er.

Ef færð er þess eðlis að bifreiðastjóri. telur að þörf sé á öðrum snjómoksturtækjum svo sem heflum, skal hann hafa samband og samráð við stjórnandi verkstjóra um tilhögun og nýtingu þeirra tækja

Í lok vinnudags skal viðkomandi bifreiðastjóri sjá til þess að bíllinn sé tilbúinn til vinnu næsta dag.

**Hafa skal í huga að allur mokstur á stofn- og tengivegum annar en skipulagður mokstur samkvæmt snjómokstursreglum Vg. er helmingamokstur.**

Ef beðið er um mokstur á safnvegum þarf að halda kostnaði sér á þeim vegum og verður hann innheimtur að fullu hjá S.S.B.N.S. (Samtök sveitarfélaga í Borgarfirði norðan Skarðsheiðar.) Helmingamokstur verður færður á nr. **4507105**, en hinn helmingurinn á **2519971** og innheimtur hjá S.S.B.N.S. Ábyrgðarmaður f.h. SSBNS er Sveinbjörn Eyjólfsson. ([www.vegagerdin.is](http://www.vegagerdin.is), 2004)

**Listi yfir staði sem eru hákuvarðir**

Umdæmi: **Norðvestarsvæði** Flokkur I: Hákuvarðir í hálfu og flugháku  
 Rekstrarsvæði: **51 Borgarnes** Flokkur II: Hákuvarðir í flugháku

Vegart.	Kafl.	Frá	Til	Leidd (km)	Staðarþing	Flokkur
50	1	01 00000	01 00500	0.500	Tangingur við Innveg á Selvík	II
50	1	01 04000	01 04500	0.500	Andakléttur	II
50	1	01 09100	02 00150	0.300	Skómeðals og Hvarneyravegamót	II
50	3	03 06500	03 07500	1.000	Fliki og Stefnabrekkur	II
50	4	04 03200	04 05000	1.800	Klepparmeykur - Guðf	II
50	4	04 07000	04 07500	0.500	Hvita	II
50	5	05 00000	05 00500	0.500	Brensi	II
50	5	05 07000	05 07500	0.500	Vegamót við Varmaland (S27)	I
50	5	05 10000	05 10500	0.500	Norðurá við Borgir	II
50	5	05 13310	05 14110	0.200	Garnamót við Hringveg	I
518	1	01 00000	01 00300	0.300	Vá Bítans Reykhöf	II
518	2	02 08000	02 08300	0.300	Blindhæð Kolbeinshöfu	II
518	2	02 11000	02 11300	0.300	Bæði gataarmótin við Stíra AS 517 / 518 / 523	II
518	3	03 00000	03 00300	0.300	Ásill	II
518	3	03 05000	03 05500	0.500	Skolladalur	II
518	3	03 10000	03 10300	0.300	Hringveg	II

## Fylgiskjal 8

### Snjómokstursreglur Vegagerðarinnar:

#### 9.1.517 Framkvæmd vetrarþjónustu í dreifbýli í Borgarbyggð

Verklagsregla þessi fjallar um snjómokstur í dreifbýli Borgarbyggðar alla virka daga. Stjórnun á vetrarþjónustu fer fram í Borgarnesi. Athugun á mokstursþörf og hálkuvörn hefst venjulega daginn fyrir mokstursdag, eftir að upplýsingar frá veðurstofu og veðurútlit liggur fyrir, auk upplýsinga frá bílstjórum skólabíla á fyrrnefndum akstursleiðum og skulu þær helst berast fyrir kl. 16:00. Bifreiðastjóri skal mæta til vinnu skv. vaktaplani og miðast byrjun moksturs við að hægt verði að ljúka mokstri áður en skólar byrja kl. 08:00 í Grunnskóla Borgarness og kl. 08:30 í Varmalandsskóla. Borgarfjarðarbraut á að vera opin milli kl. 07:30 – 19:00 virka daga og 08:30 – 19:00 um helgar. Sjá nánar opnunartíma annarra vega í vetrarhandbókinni.

Taka skal tillit til akstursleiða og tímasetningar skólabíla og mjólkurbíla við ákvörðun á því, í hvaða röð vegir verða mokaðir. Verði veður það vont að mokstur verði ekki framkvæmanlegur svo viðunandi sé, eða að fyrirsjáanlegt verði að vegur lokist fljótlega aftur, skal honum hætt og skólastjórum tilkynnt það svo aflýsa megi skólahaldi eins fljótt og auðið er.

Ef færð er þess eðlis að bifreiðastjóri telur að þörf sé á öðrum snjómoksturstækjum svo sem heflum eða búnaði til hálkuvarna, skal hann hafa samband og samráð við stjórnandi verkstjóra um tilhögun og nýtingu þeirra tækja

#### **Hafa skal í huga að allur mokstur á stofn- og tengivegum annar en skipulagður mokstur samkvæmt snjómokstursreglum Vg. er helmingamokstur.**

Bílstjóri skal skrá alla vinnu á dag-miða\_og skila til stjórn-stöðvar dag-lega\_

Ef beðið er um mokstur á safnvegum þarf að halda kostnaði sér á þeim vegum og verður hann innheimtur að fullu hjá Borgarbyggð. Helmingamokstur verður færður á nr. **4507116**, en hinn helmingurinn á **2519971** innheimtur hjá Borgarbyggð. Ábyrgðarmaður f.h. Borgarbyggðar er *bæjarverkfræðingur* Borgarbyggðar s. 437 1224.