



ÁLVER EÐA ORKUFREKT IDJUVER VIÐ HÚSAVÍK?

KÖNNUN MEÐAL ÍBÚA AÐALDÆLAHREPPS,
HÚSAVÍKURBÆJAR OG ÞINGEYJARSVEITAR

Unnið fyrir:

Húsavíkurbæ

Hjördís Sigursteinsdóttir

Efnisyfirlit

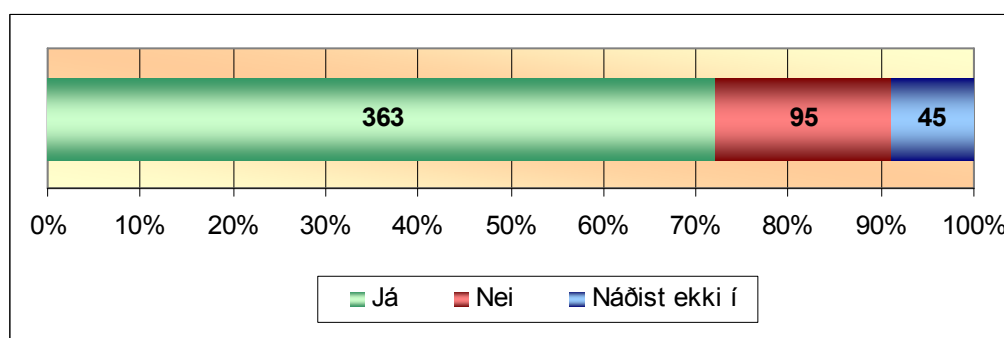
1. Inngangur.....	3
2. Framkvæmd og heimtur	3
3. Niðurstöður	5
3.1. Ert þú hlynnt(ur) eða andvíg(ur) því að álver eða annað slíkt iðjuver rísi við Húsavík?	5
3.2. Hvað er að þínu mati helst jákvætt við slíkt iðjuver?	7
3.3. Hvað er að þínu mati helst neikvætt við slíkt iðjuver?	8

1. Inngangur

Í septembermánuði framkvæmdi Rannsóknastofnun Háskólans á Akureyri skoðanakönnun meðal íbúa Aðaldælahrepps, Húsavíkurbæjar og Þingeyjarsveitar. Var þar meðal annars spurt um afstöðu fólks til álvers eða orkufreks iðjuvers við Húsavík. Í skýrslu þessari er greint frá niðurstöðum þessa.

2. Framkvæmd og heimtur

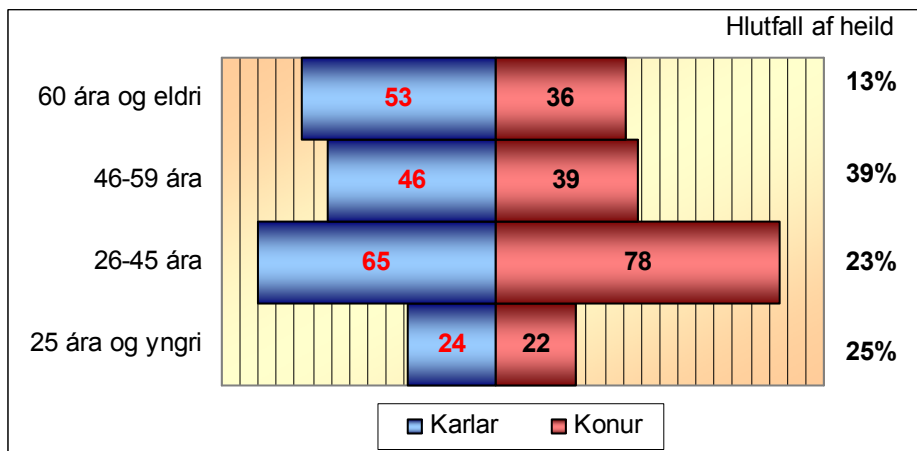
Könnunin var símakönnun og var framkvæmd dagana 13. – 24. september 2004. Til þýðisins töldust allir íbúar í Aðaldælahreppi, Húsavíkurbæ og Þingeyjarsveit á aldrinum 18-80 ára. Þar eð spurningavagninn sem könnunin var hluti af samanstóð í meginatriðum af spurningum tengdum verkefni *Skjálfsandi í faðmi þekkingar*, var úrtakið kerfisbundið lagskipt úrtak úr sveitarfélögunum þremur og svarendur því hlutfallslega fleiri úr dreifbýlissveitarfélögunum en úr þéttbýlinu á Húsavík. Þetta hefur þó engin áhrif á heildarniðurstöður um svæðið í heild, því svör íbúa úr einstökum sveitarfélögum eru vegin með tilliti til raunverulegs íbúafjölda. Alls var dregið 527 manna úrtak af öllu svæðinu. Af þessum reyndust 23 vera fluttir eða af öðrum orsökum óaðgengilegir. Endanlegt úrtak varð því 504 einstaklingar. Þar af náðist aldrei í 45 en 95 neituðu þátttöku. Svör fengust frá alls 363 eða um 72% sem telst ágætlega viðunandi. Mynd 1 sýnir heildarsvörunina:



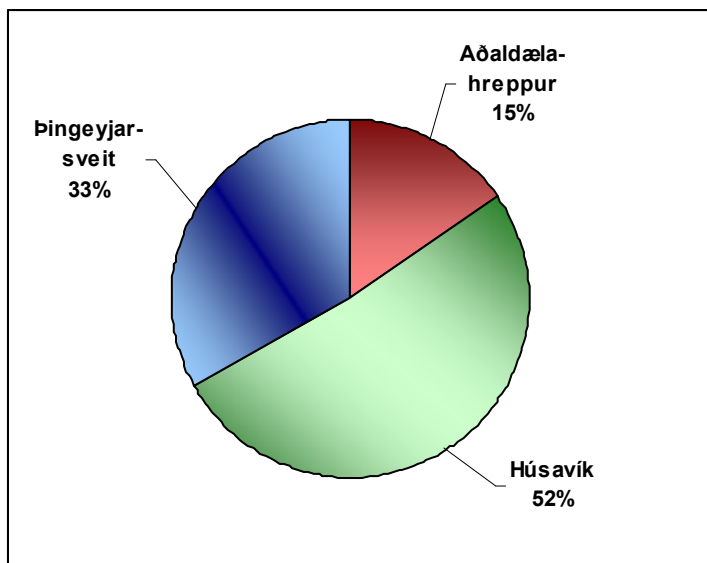
Mynd 1. Svarhlutfall.

Á mynd 2 má sjá aldurs- og kynjadreifingu þeirra sem tóku þátt í könnuninni. Fólk yngra en 25 ára hefur í minna mæli en fólk sem er eldra tekið þátt í þessari könnun. Ennfremur virðast konur á aldrinum 25-45 ára

svara í meira mæli en aðrir. Á mynd 3 má sjá búsetu þátttakenda í könnuninni.



Mynd 2. Aldur og kyn þátttakenda í könnuninni.



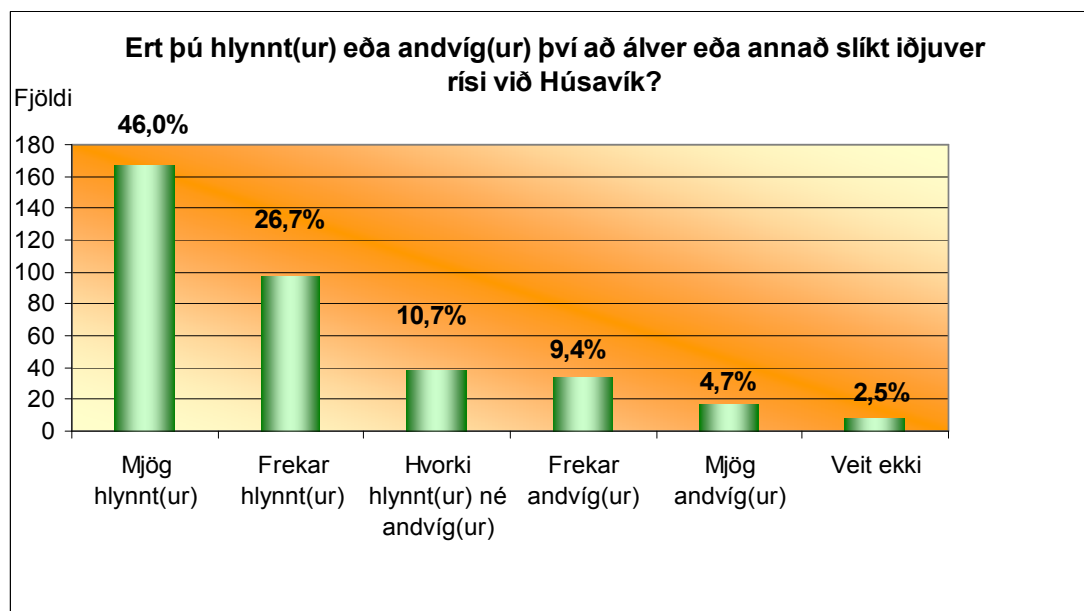
Mynd 3. Búseta þátttakenda í könnuninni.

3. Niðurstöður

Grunnbreyturnar í könnuninni eru: kyn, aldur og búseta. Hér fyrir aftan má líta niðurstöðurnar á myndrænan hátt ásamt stuttri túlkun.

3.1. Ert þú hlynnt(ur) eða andvíg(ur) því að álver eða annað slíkt iðjuver rísi við Húsavík?

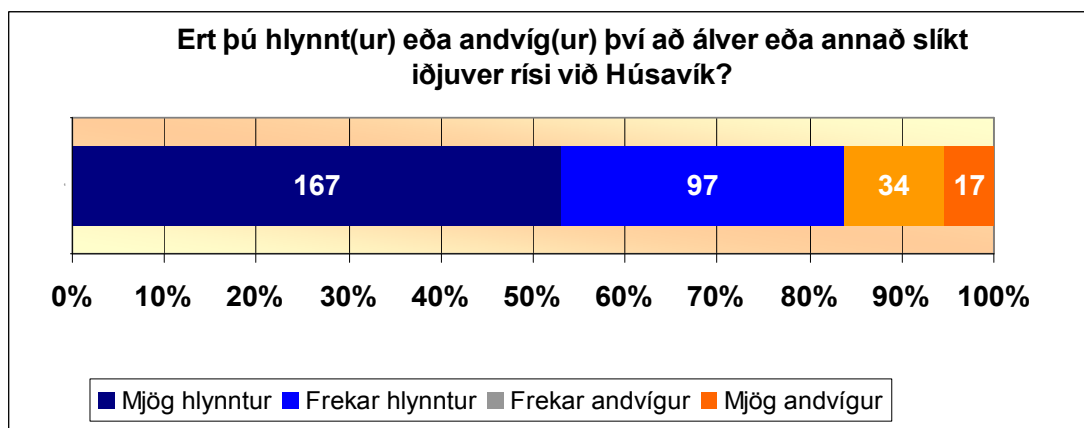
Byrjað var á því að spyrja hvort að viðkomandi sé hlynntur eða andvígur því að álver eða annað slíkt iðjuver rísi við Húsavík. Meirihluti þeirra sem svöruðu þessari könnun eru mjög eða frekar hlynntir því að álver eða annað slíkt iðjuver rísi við Húsavík eða rétt tæp 73%. Um 14% svarenda er mjög eða frekar andvígur slíku og um 13% tekur ekki beina afstöðu og svarar annað hvort að hann sé „hvorki hlynntur né andvígur“ eða „veit ekki“.



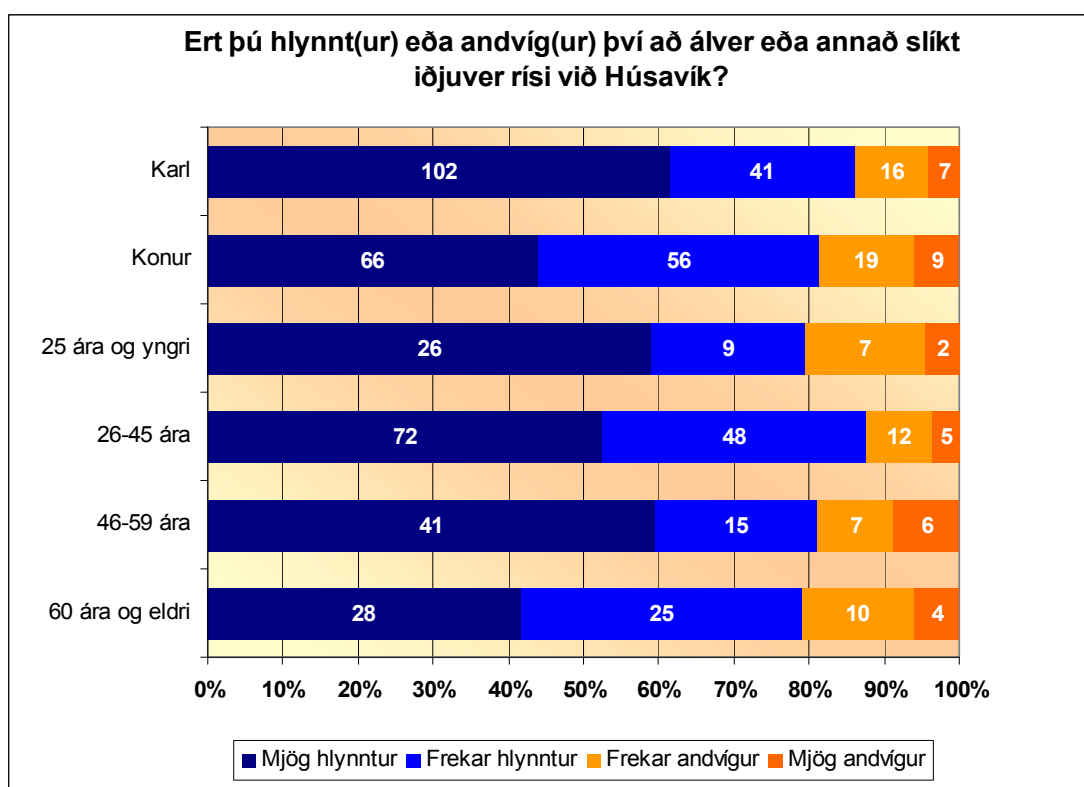
Mynd 4. Ertu hlynntur eða andvígur því að álver eða annað slíkt iðjuver rísi við Húsavík ?

Ef hópurinn sem tekur beina afstöðu til spurningarinnar er skoðaður nánar má sjá að tæp 84% er mjög eða frekar hlynntur slíkri uppbyggingu og rúm 16% eru á móti því. Ennfremur má sjá að konur eru í aðeins minna mæli hlynntar álveri eða öðru iðjuveri en karlar sem og einstaklingar eldri en 60 ára og yngri en 25 ára. Litið til búsetu fólks sem svarar könnuninni má sjá að fólk sem býr í Húsavíkurbæ er mun hlynntara því að álver eða annað slíkt iðjuver rísi þar í grennd en þeir sem búa í Aðaldælhreppi eða Þingeyjarsveit. Tæplega 89% fólks í Húsavíkurbæ er frekar eða mjög hlynnt slíkri uppbyggingu og rúmlega 11% andvíg. Um 73% þeirra sem

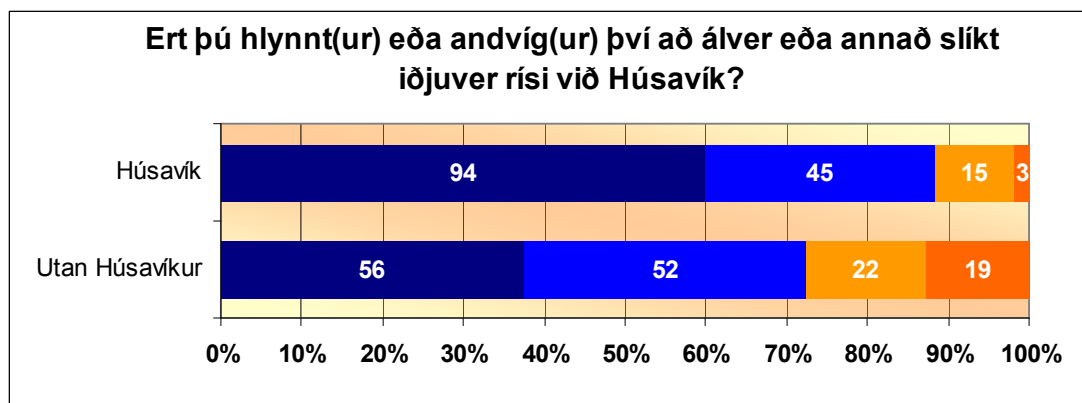
búa utan Húsavíkur eru mjög eða frekar hlynntir því og um 27% eru mjög eða frekar andvígir.



Mynd 5. Þeir sem tóku afstöðu til álvers eða iðjuvers við Húsavík.



Mynd 6. Þeir sem tóku afstöðu til álvers eða iðjuvers við Húsavík greint eftir kyni og aldri.



Mynd 7. Þeir sem tóku afstöðu til álvers eða iðjuvers við Húsavík greint eftir búsetu.

3.2. Hvað er að þínu mati helst jákvætt við slíkt iðjuver?

Spurt var með opinni spurningu hvað viðkomandi teldi að helst væri jákvætt við það að álver eða annað slíkt iðjuver risi við Húsavík. Innihaldgreiningu var beitt og svörin flokkuð í 4 megin flokka. Má sjá niðurstöður þessa í töflu 1.

Helsta niðurstaðan er sú að rúm 67% svarenda telur að álver eða slíkt iðjuver sé á einn eða annan hátt atvinnuskapandi fyrir byggðarlagið og rúm 18% telja að það komi til með að styrkja byggðarlagið og/eða leiði til fólksfjölgunar.

Tafla 1. Hvað er helst jákvætt við slíkt iðjuver?

<i>Kostir:</i>	<i>Fjöldi:</i>	<i>Hlutfall</i>
<i>Atvinnuskapandi</i>	297	67,2%
<i>Styrkir byggðarlagið/jólksfjölgun</i>	81	18,3%
<i>Aukin umsvif</i>	22	5,0%
<i>Annað</i>	42	9,5%

3.3. Hvað er að þínu mati helst neikvætt við slíkt iðjuver?

Þá var spurt opið hvað viðkomandi teldi að helst væri neikvætt við það að álver eða annað slíkt iðjuver risi við Húsavík. Eins og áður var innihaldsgreiningu beitt og svör flokkuð í fjóra meginflokka. Sjá má niðurstöður þeirrar flokkunar í töflu 2.

Helsta niðurstaðan er sú að rúm 75% svarenda telja að álver eða slíkt iðjuver sé mengandi og hafi önnur neikvæð umhverfisáhrif. Einnig telur um 7% svarenda að slíkt hafi óæskileg samfélagsáhrif. Rúm 14% svarenda telja að ekkert sé neikvætt við álver eða slíkt iðjuver.

Tafla 2. Hvað er helst neikvætt við slíkt iðjuver?

<i>Ókostir</i>	<i>Fjöldi:</i>	<i>Hlutfall:</i>
<i>Mengun og önnur umhverfisáhrif</i>	259	75,3%
<i>Ekkert</i>	49	14,2%
<i>Óæskileg samfélagsáhrif</i>	24	7,0%
<i>Annað</i>	12	3,5%