



RANGÁRÞING YTRA

ÚTTEKT Á MÁLUM GRUNNSKÓLA



Trausti Þorsteinsson
Hjalti Jóhannesson

Mars 2004

**UNNIÐ FYRIR HREPPSNEFND
RANGÁRÞINGS YTRA**

Efnisyfirlit

1. INNGANGUR	1
1.1 BAKGRUNNUR.....	1
2. GÖGN OG AÐFERÐIR	3
3. REKSTUR FRÆDSLUMÁLA HJÁ SVEITARFÉLAGINU	4
3.1 SVEITARFÉLÖGIN SEM SAMEINUÐUST Í RANGÁRÞING YTRA	4
3.2 SAMANBURÐUR VIÐ ÖNNUR SAMEINUÐ SVEITARFÉLÖG	7
3.3 REKSTUR SKÓLANNA	11
3.1.1 Grunnskólinn á Hellu.....	12
3.3.2 Lauglandsskóli	12
3.3.3 Þykkvabæjarskóli.....	13
4. STAÐA SKÓLAMÁLA OG FORSENDUR BREYTINGA	14
4.1 ÍBÚAFJÖLDI	14
4.2 YFIRSTJÓRN SKÓLAMÁLA	15
4.3 NEMENDUR OG KENNDARAR	17
4.3.1 Nemendur.....	17
4.3.2 Kennarar og annað starfsfólk.....	20
4.4 SKÓLAHÚSNÆÐI.....	21
4.4.1 Grunnskólinn á Hellu.....	21
4.4.2 Lauglandsskóli	23
4.4.3 Þykkvabæjarskóli.....	23
4.5 STARFSEMI SKÓLA	24
4.5.1 Félagsstarf nemenda.....	27
4.5.2. Skipting kennslustunda milli kennslugreina.....	28
4.5.3 Valgreinar	29
4.5.4 Skólanámskrár	31
4.5.5 Þróunarstarf og innra mat.....	32
4.5.6 Árangur skólastarfs.....	33
4.6 FJÁRMÖGNUN SKÓLA	37
4.7 SKÓLAAKSTUR.....	38
4.7.1 Grunnskólinn á Hellu.....	39
4.7.2 Lauglandsskóli	39
4.7.3 Þykkvabæjarskóli.....	40
4.7.4 Viðhorf foreldra og nemenda til skólaaksturs	40
4.8 ÖNNUR ÞJÓNUSTA SKÓLANNA	41
5. TILLÖGUR UM BREYTT FYRIRKOMULAG SKÓLAMÁLA	44

LEIÐ 1. YFIRSTJÓRN SKÓLAMÁLA Í RANGÁRÞINGI YTRA SAMEINUÐ	45
LEIÐ 2. KENNSLA BARNNA ÚR ÞYKKVABÆ Í GRUNNSKÓLANUM Á HELLU	48
LEIÐ 3. KENNSLA BARNNA ÚR ÞYKKVABÆ Í LAUGALANDSSKÓLA	51
6. SAMANTEKT OG LOKAORÐ.....	53
HEIMILDIR	55
FYLGISKJAL 1	59
FYLGISKJAL 2	60
FYLGISKJAL 3	61
FYLGISKJAL 4	62

Myndaskrá

MYND 1	SVEITARFÉLAGASKIPAN FYRIR SAMEININGU ÁRIÐ 1999, RANGÁRVALLAHREPPUR 8607, ÁSAHREPPUR 8610, DJÚPÁRHREPPUR 8611 OG HOLTA- OG LANDSVEIT 8612.	2
MYND 2	SVEITARFÉLAGASKIPAN EFTIR SAMEININGU ÁRIÐ 2002	2
MYND 3	ÚTGJÖLD TIL FRÆDSLUMÁLA Í SVEITARFÉLÖGUNUM Í RANGÁRÞINGI YTRA ÁRIÐ 2001 (KR. Á ÍBÚA).....	4
MYND 4	SVEITARFÉLÖGIN Í RANGÁRÞINGI YTRA, ÚTGJALDAÞRÓUN FRÆDSLUMÁLA 1996-2001 Á VERÐLAGI ÁRSINS 2001.	5
MYND 5	SVEITARFÉLÖGIN Í RANGÁRÞINGI YTRA, ÚTGJÖLD TIL FRÆDSLUMÁLA SEM HLUTFALL AF SKATTTEKJUM 1996-2001.....	6
MYND 6	SAMANBURÐUR MILLI ÚTGJALDA NOKKURRA SVEITARFÉLAGA OG STÆRÐARFLOKKA SVEITARFÉLAGA TIL FRÆDSLUMÁLA ÁRIÐ 2002 (KR. Á ÍBÚA).....	9
MYND 7	FRÆDSLUMÁL SEM HLUTFALL AF SKATTTEKJUM ÁRIÐ 2002. SAMANBURÐUR MILLI NOKKURRA SVEITARFÉLAGA OG STÆRÐARFLOKKA SVEITARFÉLAGA	10
MYND 8	ÍBÚAÞRÓUN Á ATHUGUNARSVÆÐINU 1991-2003.	14
MYND 9	FJÖLDI NEMENDA Í SKÓLUM Á ATHUGUNARSVÆÐINU 1993 OG 1998-2003. 17	
MYND 10	FJÖLDI BARNNA EFTIR ÁRGÖNGUM OG SKÓLUM Í OKTÓBER 2003.....	18
MYND 11	FJÖLDI BARNNA 0-5 ÁRA Í RANGÁRÞINGI YTRA OG ÁSAHREPPI 1. DESEMBER 2003.....	18
MYND 12	ÞRÓUN ÍBÚAFJÖLDA Á GRUNNSKÓLAALDRI Í RANGÁRÞINGI YTRA OG ÁSAHREPPI 1997-2003 OG FRAMREIKNINGUR TIL 2007	19
MYND 13	FJÖLDI STÖÐUGILDA VIÐ SKÓLANA Á SVÆÐINU Á ÁRINU 2003.....	20

Töfluskrá

TAFLA 1	ÚTGJALDAÞRÓUN FRÆDSLUMÁLA HJÁ NOKKRUM SVEITARFÉLÖGUM, SAMEININGARSVÆÐUM OG STÆRÐARFLOKKUM SVEITARFÉLAGA 1997-2001.	5
TAFLA 2	REKTRARKOSTNAÐUR SKÓLANNA Í RANGÁRÞINGI YTRA ÁRIÐ 2002.....	11
TAFLA 3	FJÖLDI BARNNA 0-15 ÁRA EFTIR SVÆÐUM 1997-2003.	15
TAFLA 4.	VIKULEGUR KENNSLUTÍMI SKÓLANNA ÞRIGGJA SAMANBORIÐ VIÐ VIÐMIÐUNARSTUNDASKRÁ.	28
TAFLA 5	SKIPTING KENNSLUTÍMA Í SAMANBURÐI VIÐ VIÐMIÐUNARSTUNDIR AÐALNÁMSKRÁR GRUNNSKÓLA.	29
TAFLA 6.	MEÐALÁRANGUR Á SAMRÆMDUM PRÓFUM Í 4. OG 7. BEKK 2000-2002...	33
TAFLA 7.	ÁRANGUR Á SAMRÆMDUM PRÓFUM Í 10. BEKK 2000-2002.	34
TAFLA 8:	HΛUTFÖLL EINKUNNA Á NORMALDREIÐUM FIMM ÞREPA KVARÐA.....	34
TAFLA 9.	DREIFING FRAMFARATALNA Í SKÓLUM MEÐ FLEIRI EN 11 NEMENDUR Í ÁRGANGI.	35
TAFLA 10.	FRAMFARATÖLUR GRUNNSKÓLANNA Í RANGÁRÞINGI YTRA MILLI 4. OG 7. BEKKJAR. M=MEÐALTAL SKÓLA, SF=STAÐALFRÁVIK, FJ.=FJÖLDI PRÓFTAKA, ST.=FRAMFARASTUÐULL.....	36
TAFLA 11.	FRAMFARATÖLUR FYRIR GRUNNSKÓLANNA Í RANGÁRÞINGI YTRA MILLI 7. OG 10. BEKKJAR. M=MEÐALTAL SKÓLA, SF=STAÐALFRÁVIK, FJ.=FJÖLDI PRÓFTAKA, ST.=FRAMFARASTUÐULL.....	37

1. Inngangur

Að beiðni hreppsnefndar Rangárþings ytra tók Rannsóknastofnun Háskólans á Akureyri (RHA) að sér í desember 2003 að kanna möguleika á breytingum á skólalaldi í sveitarfélaginu.

Verkefnið hófst í desember 2003 með gagnasöfnun um grunnskólana í sveitarfélaginu og sveitarfélagið og sameiningu þess. Dagana 28. og 29. janúar fóru höfundar í vettvangsferð þar sem rætt var við sveitarstjórnarmenn, foreldra, skólafólk og nemendur í sveitarfélaginu.

Verkefnið skyldi taka til eftirfarandi þátta:

- Rekstur grunnskólanna í dag út frá fjárhagslegum forsendum og rekstri mismunandi móðela.
- Þróun á kostnaði vegna fræðslumála.
- Skólanámskrár bornar saman við Aðalnámskrá grunnskóla.
- Stjórnskipulag skólanna og tengsl milli skóla.
- Húsnæði skólanna og kannaðir möguleikar á betri nýtingu.
- Aðstaða til kennslu allra námsgreina á öllum aldursstigum.
- Úrbætur á skólahúsnæði og umhverfi skólanna.
- Aðbúnaður og umhverfi starfsmanna og nemenda.
- Skólaakstur.
- Íbúáþróun og stærð skólanna.

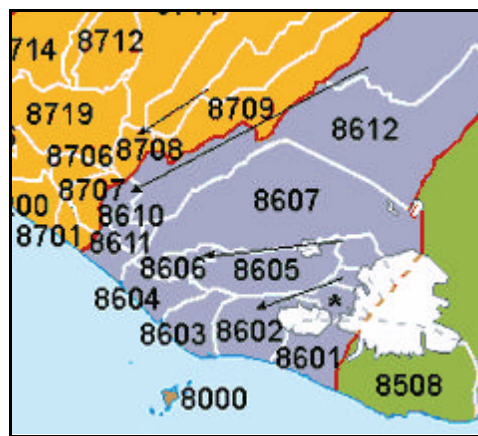
Trausti Þorsteinsson, forstöðumaður Skólaþróunarsviðs Kennaradeildar Háskólans á Akureyri og Hjalti Jóhannesson, sérfræðingur Rannsóknastofnunar Háskólans á Akureyri voru fengnir til að vinna athugunina fyrir hönd RHA.

Þessi álitserð er afrakstur athugunar á fyrirliggjandi gögnum og vettvangsathugun þar sem forsendur og möguleikar fyrir breyttu fyrirkomulagi skólalalds á svæðinu voru metnar með tilliti til faglegra, félagslegra og fjárhagslegra þátta.

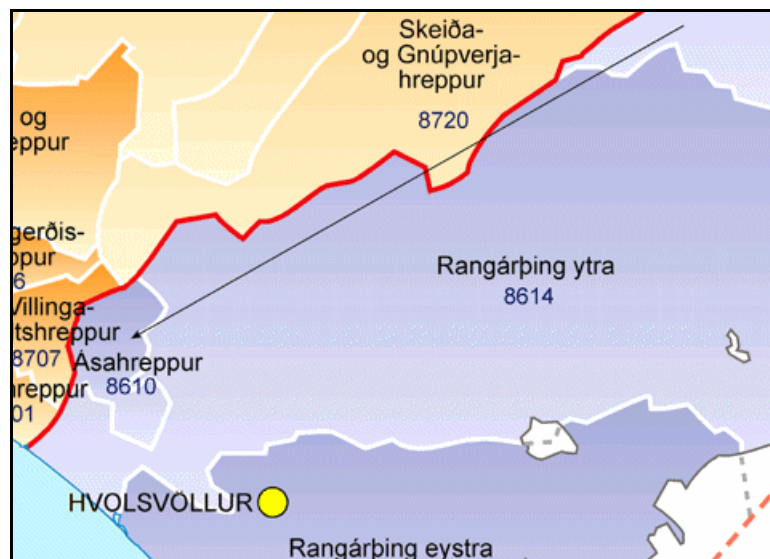
1.1 Bakgrunnur

Þann 16. mars 2002 var kosið um sameiningu fjögurra hreppa í Rangárvallasýslu, þ.e. Holta- og Landsveitar, Rangárvallahrepps, Djúpárhrepps og Ásahrepps. Sameiningin var samþykkt í Holta- og Landsveit, Rangárvallahreppi og Djúpárhrepp en íbúar Ásahrepps felldu. Á grundvelli ákvæðis í sveitarstjórnarlögum, þ.e. svo kallaðri ? + ? reglu, voru sveitarfélögin þrjú sameinuð og tók sameiningin gildi að afloknum sveitarstjórnarkosningum 2002.

Í tillögu nefndarinnar sem undirbjó sameininguna var gert ráð fyrir að ein nefnd, fræðslunefnd færi með yfirstjórn skóla- og fræðslumála. Ekki var fjallað um hugsanlegar breytingar í skólamálum að öðru leyti en því að hugsanlegar breytingar á fyrirkomulagi fræðslu- og skólamála yrðu framkvæmdar í samráði og sátt við íbúa á hverju svæði fyrir sig. Hvað hagræðingu almennt varðar var gert ráð fyrir að samlegðaráhrif yrðu nýtt svo sem kostur er en þó alltaf með fullu samráði og sátt við íbúa. Þrátt fyrir að stefnt yrði að hagræðingu í starfsmannahaldi skyldi allri lögbundinni þjónustu viðhaldið og kappkostað að allir íbúar standi jafnt að vígi um notkun hennar.



Mynd 1 Sveitarfélagaskipan fyrir sameiningu árið 1999, Rangárvallahreppur 8607, Ásahreppur 8610, Djúpárhreppur 8611 og Holta- og Landsveit 8612.



Mynd 2 Sveitarfélagaskipan eftir sameiningu árið 2002

2. Gögn og aðferðir

Þessari rannsókn má í stórum dráttum skipta í tvo megin þætti. Fyrri þátturinn felst í söfnun og greiningu ýmissa gagna um skólahlald á svæðinu, rekstur sveitarfélaga og lýðfræðilega þætti. Þessi gögn voru fengin hjá skólunum, sveitarfélaginu sjálfu eða opinberum aðilum, s.s. Sambandi íslenskra sveitarfélaga, Hagstofu Íslands og menntamála-ráðuneytinu.

Hinn megin þáttur rannsóknarinnar felst í viðtölum við fulltrúa foreldra, sveitarstjórnarfólk og skólafólk á svæðinu, nánar tiltekið:

- Sveitarstjórnarmenn, þ.e. oddvita hreppsnefndar, fulltrúa minnihluta hreppsnefndar og sveitarstjóra.
- Fræðslunefndarformann sveitarfélagsins og fulltrúa minnihluta í fræðslunefnd.
- Oddvita Ásahrepps og annan fulltrúa hreppsins í fræðslunefnd.
- Skólastjóra skólanna þriggja og trúnaðarmenn í hópi kennara.
- Þrjá svokallaða rýnihópa með foreldrum skólabarna á svæðinu, þar sem miðað var við jafna skiptingu milli kynja og aldurs skólabarna ásamt sem mestri landfræðilegri dreifingu.

Viðtölin áttu sér stað dagana 28.-29. janúar 2004. Á grundvelli úrvinnslu ofantalinna gagna var síðan tekin saman álitserð og lagt mat á forsendur fyrir mögulegum breytingum á fyrirkomulagi skólahlalds á svæðinu.

Sett var fram eftirfarandi meginmarkmið í tveimur liðum á fundi hreppsnefndar Rangárþings ytra 6. október 2003 sem skyldi liggja til grundvallar tillögugerð um breytingar á fyrirkomulagi skólamála:

- Að leita leiða til hagkvæms rekstrar grunnskóla sveitarfélagsins.
- Að tryggt verði að námsleg og félagsleg aðstaða grunnskólabarna verði fyllilega sambærileg við það sem best gerist.

Höfundar hafa haft ofangreint markmið til hliðsjónar við vinnu sína að verkefninu.

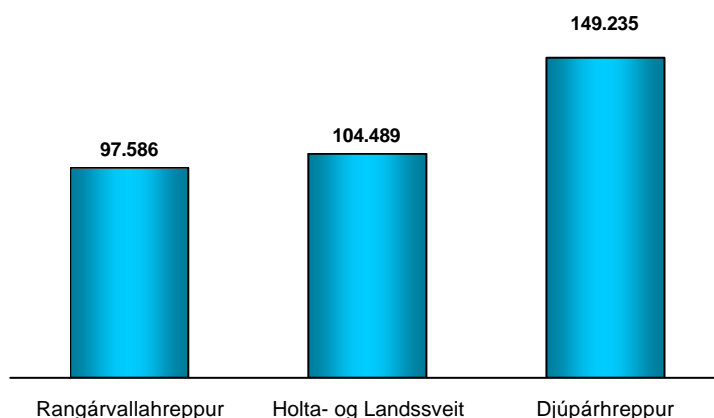
Sveitarstjóri og formaður fræðslunefndar Rangárþings ytra og Ásahrepps lásu yfir lokadrög skýrslunnar fyrri hluta marsmánaðar 2004.

3. Rekstur fræðslumála hjá sveitarfélaginu

Hér að neðan er umfjöllun um kostnað þeirra sveitarfélaga sem sameinuðust í Rangárþing ytra við rekstur fræðslumála samkvæmt upplýsingum úr Árbók sveitarfélaga 1997-2003. Um nettótölur er að ræða, þ.e. búið er að draga frá kostnaði allar tekjur sem á móti koma. Kostnaðartölur fyrir árið 2002 og nýrri eru ósambærilegar við eldri upplýsingar vegna breyttra reglna um reikningsskil sveitarfélaga.¹ Þökkalegt samræmi á þó að vera milli sveitarfélaga enda stuðst við samræmdar reglur um skráningu bókhalds. Þrátt fyrir það ber að hafa í huga að aðstæður í sveitarfélögum geta verið afar mismunandi sem síðan getur endurspeglast í rekstrarkostnaði. Þar sem sýndar eru kostnaðartölur fleiri en eins sveitarfélags saman er um að ræða vegið meðaltal. Við núvirðingu kostnaðar er notuð vísitala neysluverðs hinn 1. desember viðkomandi árs.

3.1 Sveitarfélögin sem sameinuðust í Rangárþing ytra

Árið 2001, þ.e. fyrir sameiningu sveitarfélaganna í Rangárþing ytra var kostnaður sveitarfélaganna vegna fræðslumála nokkuð misjafn. Hæstur var kostnaðurinn í minnsta sveitarfélaginu, Djúparhreppi eða um 53% hærri en í Rangárvallahreppi. Kostnaður Holta- og Landsveitar var litlu hærri en í Rangárvallahreppi (Mynd 3).

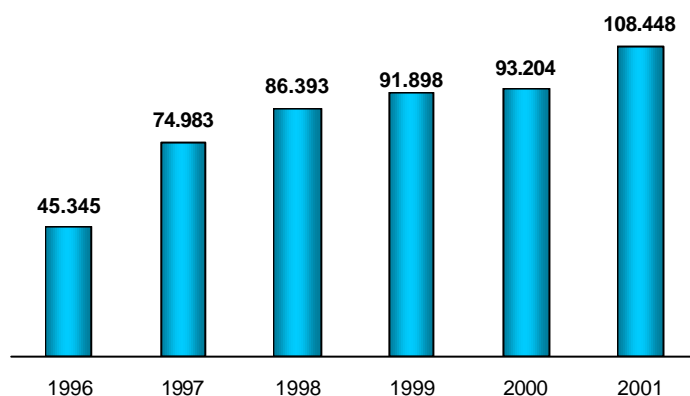


Mynd 3 Útgjöld til fræðslumála í sveitarfélögunum í Rangárþingi ytra árið 2001 (kr. á íbúa).

¹ Breytt reglugerð um bókhald sveitarfélaga sem tók gildi 1. janúar 2001 veldur því að leikskóli flyst af málaflokk „02 Félagsmál“ og færirst á málaflokk „04 Fræðslu- og uppeldismál“ í reikningum ársins 2002. Sjá heimasíðu Sambands íslenskra sveitarfélaga: http://www.samband.is/files/{BC869DA1-AF7A-4D48-9B99-BD663E37353C}/Leidbein_flokkun_greining_utgafa2.doc

Kostnaður við rekstur málaflokksins hjá sveitarfélögunum sem mynduðu Rangárþing ytra hefur hækkað verulega á föstu verðlagi síðan allur rekstur grunnskólans var færður frá ríki til sveitarfélaga 1. ágúst 1996 (Mynd 4).

Fyrsta heila rekstrarár grunnskólans hjá sveitarfélögunum var árið 1997. Frá 1997 til 2001 hafði kostnaður þeirra sveitarfélaga sem mynduðu Rangárþing ytra hækkað um rúmlega 32 þúsund kr. á íbúa á föstu verðlagi ársins 2001 eða um 45%. Sú hækkun var á móta upphæð pr. íbúa og rekstur allrar félagsþjónustu hjá sveitarfélögum í stærðarflokknum 300-999 íbúa árið 2001.



Mynd 4 Sveitarfélögin í Rangárþingi ytra, útgjaldaþróun fræðslumála 1996-2001 á verðlagi ársins 2001.

Þegar þessi þróun í sveitarfélögunum sem síðar mynduðu Rangárþing ytra er borin saman við önnur sveitarfélög af svipaðri stærð eða minni, kemur í ljós mjög áþekkt mynd. Þannig fylgja þessi sveitarfélög nokkuð vel þeirri þróun sem átti sér stað í flokki sveitarfélaga með 300-999 íbúa á þessu tímabili.

Tafla 1 Útgjaldaþróun fræðslumála hjá nokkrum sveitarfélögum, sameiningarsvæðum og stærðarflokkum sveitarfélaga 1997-2001.

	Fræðslumál pr. íbúa			% af skatttekjum	
	1997 á verðl. 2001	2001	Breyting 1997-2001	1997	2001
Sveitarfélög í Rangárþingi ytra	74.983	108.448	44,6%	38,2%	45,5%
Sveitarfélög í Bláskógabyggð	74.654	113.514	52,1%	37,7%	45,9%
Borgarfjarðarsveit	105.624	128.943	22,1%	64,4%	51,5%
Dalabyggð	83.879	104.928	25,1%	40,8%	39,2%
Eyjafjarðarsveit	81.564	105.407	29,2%	43,4%	45,2%
Sveitarfélög 300-999 íb.	75.113	103.990	38,4%	39,5%	41,7%
Sveitarfélög > 1000 íb. utan Rvíkur	55.996	78.208	39,7%	32,5%	34,9%

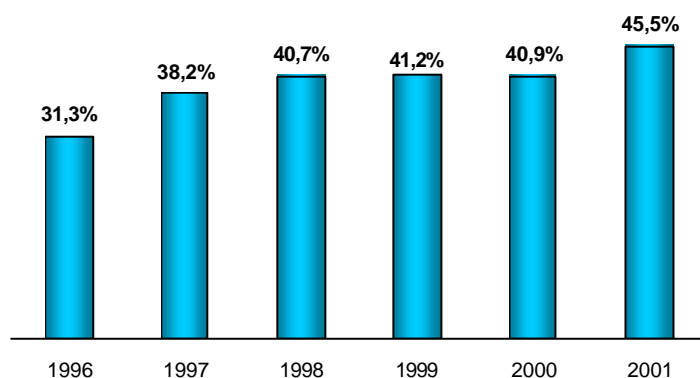
Heimild: Árbók sveitarfélaga

Af einstökum sveitarfélögum eða sameiningarsvæðum sem hér eru tekin til samanburðar á tímabilinu 1997-2001 má sjá að þróun þessara mála er

einna líkust í sveitarfélögunum sem síðar sameinuðust í Bláskógabyggð. Almennt má þó segja að þróunin hafi verið með líkum hætti meðal þessara sveitarfélaga sem eru undir 1000 íbúa markinu. Meðal sveitarfélaga fjölmennari en 1000 íbúa var þróunin hins vegar nokkuð hagstæðari, a.m.k. hvað hlutfall af skatttekjum varðar (Tafla 1).

Mynd 5 sýnir að skatttekjur sveitarfélaganna í Rangárþingi ytra hafa ekki náð að fylgja þeirri kostnaðarþróun sem hefur átt sér stað í fræðslumálum. Málaflokkurinn eins og hann var þá skilgreindur í reikningum nálgadist það óðum að taka til sín helming allra skatttekna sveitarfélaganna sem heildar.

Tafla 1 sýnir að eitt þeirra sveitarfélaga eða sameiningarsvæða sem tekið er til samanburðar, Borgarfjarðarsveit, hafði þegar náð því stigi árið 2001 að verja meira en helmingi skatttekna sinna til fræðslumála². Þá má einnig sjá að fjölmennari sveitarfélög en 1000 íbúa utan Reykjavíkur virðast ná að reka málaflokkinn með hagkvæmari hætti. Það verður þó að leggja áherslu á að allur samanburður milli sveitarfélaga og stærðarflokka sveitarfélaga er vandasamur því aðstæður eru mjög misjafnar, t.a.m. vegalengdir, dreifing byggðar, aldurssamsetning og margt fleira.



Mynd 5 Sveitarfélögin í Rangárþingi ytra, útgjöld til fræðslumála sem hlutfall af skatttekjum 1996-2001.

Ljóst er að þróun kostnaðar við rekstur fræðslumála hjá sveitarfélögunum sem síðan mynduðu Rangárþing ytra hefur verið að hækka umtalsvert á undanförunum árum. Þar hafa þau fylgt sömu almennu þróun og önnur sambærileg sveitarfélög. Ekki kemur því á óvart að sveitarstjórnarmenn líti mjög til þessa málaflokks varðandi hugsanlega hagræðingu í rekstri sveitarfélaganna þrátt fyrir að markmið um góða þjónustu fyrir íbúana sé engu að síður haft að leiðarljósi.

² Borgarfjarðarsveit sameinaðist árið 1998.

3.2 Samanburður við önnur sameinuð sveitarfélög

Fróðlegt er að bera saman útgjöld til fræðslumála í Rangárþingi ytra og nokkrum sameinuðum sveitarfélögum s.s. Rangárþingi eystra, Húnaþingi vestra, Vesturbyggð, Snæfellsbæ og Dalvíkurbyggð. Það ber þó að hafa í huga að aðstæður eru með ýmsu móti, s.s. fjöldi kennslustaða, aldurs-samsetning íbúa, dreifing byggðar og landfræðilegar aðstæður.

Þá er einnig fróðlegt að bera saman aðstæður í nokkrum sveitarfélögum sem voru með í viðamikilli rannsókn sem Rannsóknastofnun Háskólans á Akureyri lauk árið 2002. Skoðaðir voru ýmsir þættir í rekstri sveitarfélaganna. Þá var og gerð könnun á viðhorfum íbúa og forsvarsmanna sveitarfélaganna til lýðræðismála, stjórnsýslu, þjónustu í helstu málaflokkum og loks búsetu- og byggðapróunar. Af þessari rannsókn má draga nokkurn lærdóm hvað varðar rekstur fræðslumála og viðhorf íbúa og sveitarstjórnarmanna til hagræðingar í málaflokknum. Ekki kemur á óvart að nokkur titringur getur skapast í samfélögunum við endurskipulagningu skólamála en þar sem engar sérstakar aðgerðir hafa átt sér stað má sjá að kostnaður við málaflokkinn er gjarnan í hærra lagi.

Borgarfjarðarsveit er eitt þeirra sveitarfélaga sem rannsókn RHA tók til. Þar eru reknir tveir skólar, Kleppjárnsreykjaskóli með 123 nemendur í 1.-10. bekk haustið 2002 og Andakílsskóli á Hvanneyri með 35 nemendur í 1.-5. bekk. Sameining Borgarfjarðarsveitar tók gildi árið 1998. Engar breytingar höfðu verið gerðar á fyrirkomulagi skólamála frá sameiningu þegar rannsóknin fór fram og íbúar allsstaðar í sveitarfélaginu höfðu svipaða afstöðu til þjónustunnar. Sátt virtist ríkja um skólamál í sveitarfélaginu en kostnaður við rekstur málaflokksins hefur hins vegar verið afar mikill (Tafla 1). Verði gripið til hagræðingar í skólamálum er ljóst af viðtölum við forsvarsmenn sveitarfélagsins og spurningakönnun meðal íbúa að slíku verði tekið með mismikilli ánægju í sveitarfélaginu.

Annað sveitarfélag sem rannsóknin tók til er Dalabyggð sem varð til við sameiningu árið 1994. Síðan þá verið gerðar miklar breytingar á skólamálum. Við sameiningu ráku sveitarfélögin á svæðinu og ríkið tvo skóla saman; annan að Laugum í Sælingsdal (50 nemendur veturinn 1998-1999) og hinn í Búðardal (56 nemendur veturinn 1998-1999). Árið 2000 var allt skólalald sameinað í Búðardal og stunduðu 82 nemendur nám í sameinaða skólanum veturinn 2002-2003. Við þessa breytingu lækkaði kostnaður sveitarfélagsins við fræðslumál nokkuð og var árið 2001 orðinn nánast sá sami og meðaltalskostnaður sveitarfélaga með 300-999 íbúa.

Þetta olli aftur á móti því að mikil óánægja varð meðal íbúanna á upptöku-svæði Laugaskóla. Var meira að segja stofnaður nýr skóli í nágrenna-sveitarfélaginu Saurbæjarhreppi og stunduðu þar 20 nemendur nám í 1.-10. bekk veturinn 2002-2003 en hreppurinn rak áður Laugaskóla í samstarfi við Dalabyggð. Þessi óánægja kom berlega í ljós í könnun RHA sem framkvæmd var haustið 2001.

Í rannsókn RHA kom fram að andstæðingar þeirrar ákvörðunar, að leggja niður kennslu í Laugaskóla, bentu m.a. á að börnunum yrði ekið allt of langa leið til skóla í Búðardal. Þegar skólanum að Laugum var lokað fækkaði einnig um nokkur störf á svæðinu og er líklegt að það sé einnig ástæða þeirrar óánægju sem verið hefur meðal andstæðinga þessarar ákvörðunar. Þá var yfirtöku sveitarfélaganna á öllum rekstri grunnskólans gjarnan kennt um erfiðleika með rekstur málaflokksins. Þannig hafi ekki fylgt nægilegt fjármagn með málaflokki þegar hann fluttist frá ríkinu og þess vegna hafi þurft að skera niður í rekstri skólanna.³ Þá kom einnig fram sú skoðun að ekki hafi verið haft nægilegt samráð við íbúa áður en ákvörðun var tekin um að loka Laugaskóla t.d. með því að halda borgara-fundi.⁴

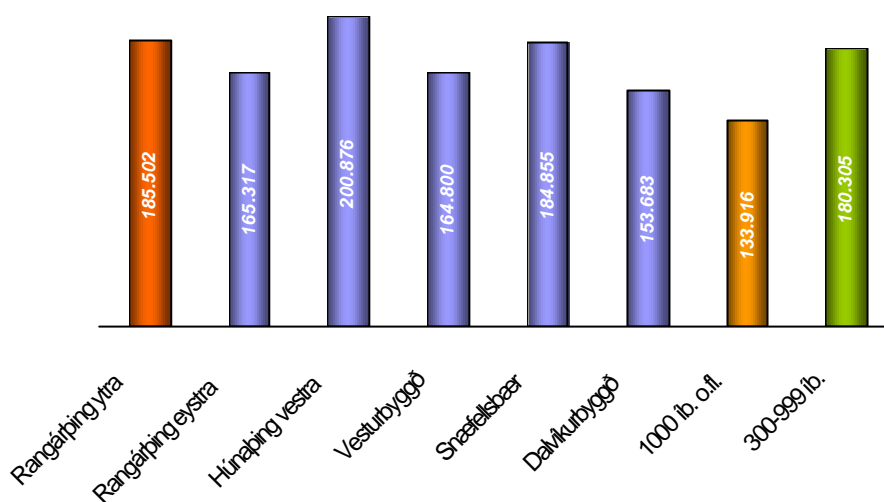
Snæfellsbær er annað sveitarfélag sem rannsókn RHA tók til. Þar voru reknir þrjú grunnskólar fyrir sameiningu árið 1994 og hafa sveitarstjórnarmenn farið hægt í breytingar í málaflokkunum og viljað skapa sem mesta sátt um sameinaða sveitarfélagið. Minnsti skólinn, Lýsuhólsskóli var reyndar endurbættur verulega eftir sameininguna enda kom í ljós að ánægja íbúa með þróun skólamála var mest þar. Samstarf skólanna á Hellissandi og í Ólafsvík hefur verið að aukast og akstur skólabarna milli staðanna. Um þessar mundir er verið að sameina alla skólana í eina stofnun þar sem kennsla yngri barna á svæðinu norðan ness verður á Hellissandi en kennsla eldri barna verður í Ólafsvík.

Eyjafjarðarsveit varð til við sameiningu þriggja dreifbýlishreppa árið 1991 en var ekki eitt þeirra sveitarfélaga sem þátt tóku í rannsókninni. Engu að síður er sú sameining athyglisverð í þessu samhengi vegna þeirra aðgerða í skólamálum sem fyldu í kjölfarið. Kennslustaðir voru þrjú fyrir sameiningu. Árið 1992 var allt skólahald sveitarfélagsins sameinað undir eina stjórn. Öll kennsla hefur síðan farið fram í Hrafnagilsskóla með þeirri

³ Þetta kom reyndar fram í fleiri sveitarfélögum sem tóku þátt í rannsókninni.

⁴ Sjá rannsókn RHA 2002 Sameining sveitarfélaga í Dalabyggð – áhrif og afleiðingar.

undantekningu að fyrst eftir sameininguna var rekið skólasel í Sólgarði fyrir yngstu börnin úr gamla Saurbæjarhreppi en skólaselinu var síðan lokað árið 1995. Hrafnagilsskóli er einn fjölmennasti grunnskóli landsins í dreifbýli með 189 nemendur haustið 2002. Skólaakstur er sem vænta má nokkuð umfangsmikill og er ekið á sex leiðum til skólans. Samkvæmt tímatöflu er lengsta seta barna í skólabíl um 37 mínútur aðra leiðina.⁵

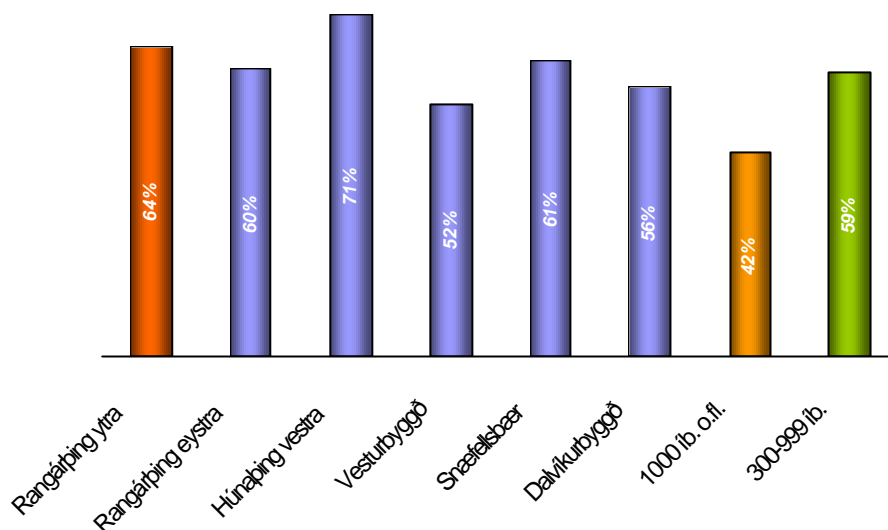


Mynd 6 Samanburður milli útgjalda nokkurra sveitarfélaga og stærðarflokka sveitarfélaga til fræðslumála árið 2002 (kr. á íbúa).

Heimild: Árbók sveitarfélaga

Mynd 6 sýnir útgjöld Rangárþings ytra til fræðslumála árið 2002 í samanburði við nokkur álíka stór eða stærri sameinuð sveitarfélög, öll sveitarfélög í flokkunum 300-999 íbúa og 1000 íbúa og fjölmennari. Hafa þeir í huga að frá og með árinu 2002 er rekstur leikskólans talinn með fræðslumálum. Útgjöld Rangárþings ytra til málaflokksins eru í hærri kantinum í þessum samanburði og nokkuð sambærileg við sveitarfélög 300-999 íbúa að stærð. Sama gildir um hin sveitarfélögin sem hér eru tekin sem dæmi, að útgjöld þeirra eru nokkru hærri en meðaltalskostnaður sveitarfélaga fjölmennari en 1000 íbúa. Þetta þarf ekki að koma á óvart einkum vegna þess að stærstu sveitarfélög landsins vega þar þyngst og samsetning byggðar er mjög mismunandi milli sveitarfélaga svo og fyrirkomulag þessa þjónustubáttar.

⁵ Sjá heimasíðu Hrafnagilsskóla www.krummi.is



Mynd 7 Fræðslumál sem hlutfall af skatttekjum árið 2002. Samanburður milli nokkurra sveitarfélaga og stærðarflokka sveitarfélaga.

Heimild: Árbók sveitarfélaga

Mynd 7 sýnir að útgjöld til fræðslumála sem hlutfall af skatttekjum sveitarfélaganna eru að þróast á svipaðan hátt. Rangárbæing er að verja næst mestu af skatttekjum sínum til málaflokksins af þeim sveitarfélögum sem hér eru til samanburðar og 8% hærra hlutfalli en sveitarfélög í flokknum 300-999 íbúa og 50% hærra en sveitarfélög yfir 1000 íbúum.

Með flutningi á öllum rekstrarkostnaði grunnskóla til sveitarfélaga hafa ýmis viðmið sem viðhöfð voru við ákvörðun fjármagns til skólanna trosnað og sveitarfélög og samtök þeirra ekki komið sér upp nýjum í staðinn. Af því leiðir að skólakostnaður hefur hækkað án þess að menn hafi í öllum tilvikum getað skýrt ástæður hækkana. Í mörgum tilfellum hafa þær verið skýrðar með hækkanði launakostnaði vegna kennara, bæði kjaralega og vegna fjölgunar kennslutíma, sem vissulega hefur haft veruleg áhrif. Hins vegar hefur þess gætt að skort hefur yfirsýn yfir afleiðingar ýmissa ákvarðana sem teknar hafa verið í heimahéraði. Hér getur verið um að ræða þætti eins og lengingu skólatíma, viðmiðanir vegna samkennslu, fjölda nemenda í deildum, gæslu og frímínútur, mötuneyti og margt fleira.

Spyrja má hvort hagfelldustu leiðirnar hafi verið valdar eða hvort gera megi hlutina með öðrum hætti þar sem best fara saman hámarks þjónusta við nemendur og best nýting fjármagns?

3.3 Rekstur skólanna

Höfundar fengu til skoðunar útskrift úr bókhaldi Grunnskólans á Hellu og Þykkvabæjarskóla fyrir árið 2002 auk ársreikninga Laugalandsskóla sem eru hluti af ársreikningi Menningarmiðstöðvarinnar Laugalandi. Nauðsynlegt reyndist að einfalda og samræma útgjalda- og tekjuflokka milli skólanna til þess að auðvelda samanburð. Í yfirlitinu eiga þessir liðir að vera sambærilegir í helstu atriðum. Fyrir Grunnskólann á Hellu og Þykkvabæjarskóla eru launatengd gjöld ekki greind eftir því hvort um kennara eða aðra starfsmenn er að ræða. Því var farin sú leið að skipta þessum útgjöldum í sama hlutfalli og launum⁶. Kostnaðarliðurinn „þátttaka í sameiginlegum kostnaði“ sem er eingöngu á Laugalandi tekur m.a. til húsvörslu sem í hinum skólunum fellur undir laun annarra starfsmanna. Tekjuliðir eru misjafnlega samsettir eftir skólum og verður gerð grein fyrir því hér að neðan fyrir hvern skóla fyrir sig.

Tafla 2 Rekstrarkostnaður skólanna í Rangárþingi ytra árið 2002.

	Hella		Laugaland		Þykkvabær		Allir skólar	
	kr	kr./nem.	kr	kr./nem.	kr	kr./nem.	kr	kr./nem.
Ymsar tekjur	-5.196.596	-32.479	-2.886.047	-37.974	-775.581	-23.502	-8.858.224	-32.930
Laun og launatengd gjöld kennara	60.948.140	380.926	31.353.423	412.545	16.720.269	506.675	109.021.833	405.286
Laun og launat. gjöld annarra starfsm.	10.752.050	67.200	3.987.337	52.465	3.370.814	102.146	18.110.200	67.324
Bifreiðastyrkir starfsmanna	1.469.213	9.183	1.010.931	13.302	716.743	21.719	3.196.887	11.884
Niðurgreiðsla húsaleigu	1.589.214	9.933	4.939.140	64.989	1.062.788	32.206	7.591.142	28.220
Húsaleiga	13.599.729	84.998	12.742.756	167.668	3.724.311	112.858	30.066.796	111.772
Vöru- og þjónustukaup	10.662.985	66.644	4.031.493	53.046	5.501.747	166.720	20.196.225	75.079
Tölvukostnaður	4.137.624	25.860	846.958	11.144	111.918	3.391	5.096.500	18.946
Skólaakstur	12.642.819	79.018	12.582.807	165.563	2.026.446	61.407	27.252.072	101.309
Afnot af íþróttamannvirkjum	4.916.139	30.726	1.150.000	15.132	1.278.274	38.736	7.344.413	27.303
Þátttaka í sameiginlegum kostnaði	0	0	7.152.472	94.111	0	0	7.152.472	26.589
Samtals	115.521.317	722.008	76.911.270	1.011.990	33.737.729	1.022.355	226.170.316	840.782

Heimild: Rangárþing ytra

Tafla 2 sýnir m.a að heildar rekstrarkostnaður á nemanda var lægstur í Grunnskólanum á Hellu árið 2002. Rekstrarkostnaður á nemanda var um 40% hærri í Laugalandsskóla og mjög svipaður í Þykkvabæjarskóla.

Ekki þarf að koma á óvart að kostnaður við kennslu í fámennum skólum er hlutfallslega dýrari en í fjölmennari skólum. Athuga þarf hér að reiknað er með nemendafjölda eins og hann var árið 2002, þ.e. 160 nemendur á Hellu, 76 á Laugalandi og 33 í Þykkvabæ. Þar sem hratt fækkar í

⁶ Þar sem mótframlag í lífeyrissjóð vegna kennara í A-deild LSR er hærri er þó ljóst að launatengd gjöld þeirra eru þó eitthvað hærri en annarra starfsmanna.

Þykkvabæjarskóla sem var með 25 nemendur haustið 2003 er staðan fyrir þann skóla orðin mun óhagstæðari en af töflunni má dæma. Ef miðað er við 25 nemendur væri kennslukostnaður á nemanda tæplega 670 þúsund kr. og heildar rekstrarkostnaður skólans um 1350 þúsund kr.

Hafa ber í huga að Laugalandsskóli ber nánast engan kostnað af upphitun húsnæðis vegna sérstaks samnings sem gerður var við stofnun skólans 1958. Þetta skekkir nokkuð samanburð milli skólanna og vekur upp spurningar um jafnræði milli þeirra.

Hvað Laugalandsskóla varðar þarf sérstaklega að hafa í huga að hlutur Rangárþings ytra við reksturinn var 58.637 þ. kr. skv. samningi við Ásahrepp um skiptingu rekstrarkostnaðar milli sveitarfélaganna.

3.1.1 Grunnskólinn á Hellu

Grunnskólinn á Hellu var með umtalsvert lægstan kostnað á nemanda árið 2002, eða rúmlega 720 þúsund kr. og er því hagkvæmasta rekstrareiningin meðal skóla sveitarfélagsins. Þegar skoðaður er kostnaður við skólaakstur á nemanda þarf að hafa í huga að um 20% nemenda eru í skólaakstri þannig að kostnaður á hvern þeirra er mun meiri.

Meðal tekjuliða eru skólagjöld vegna nemenda sem koma frá öðrum sveitarfélögum. Þá koma endurgreiðslur frá öðrum sveitarfélögum vegna þátttöku þeirra í rekstri mótuneytis auk þess sem mótuneytið aflar tekna vegna þeirra nemenda og kennara sem eru þar kostgangarar. Loks eru aðrar tekjur s.s. endurgreidd húsaleiga vegna bókasafns, skóladagheimilis o.fl. Grunnskólinn á Hellu greiddi um 708 þúsund kr. í heitt vatn árið 2002 sem er kostnaðarliður sem ekki fellur til á Laugalandi og vekur það upp spurningar um jafnræði milli skólanna.

Miðað við nemendafjölda eru flestir kostnaðarliðir talsvert lægri en í hinum skólunum. Eini liðurinn sem er verulega kostnaðarsamari er tölvukostnaður en hann felst fyrst og fremst í leigu á tölvuveri fyrir nemendur sem samanstendur af þráðlausum fartölvum ásamt jaðartækjum og netstjóra.

3.3.2 Lauglandsskóli

Laugalandsskóli er rekinn samkvæmt samningi milli Rangárþings ytra og Ásahrepps. Eignarhlutur Rangárþings ytra í mannvirkjum á staðnum er 67,25% en 32,75% hjá Ásahreppi samkvæmt samningi milli þáverandi Holta- og Landsveitar og Ásahrepps. Rekstrarkostnaður vegna ársins 2002

skiptist þannig að Rangárþing ytra greiðir 76,24% og Ásahreppur 23,76%. Þetta breytist lítillega á milli ára þar sem vægi íbúafjölda í reiknireglunni er 25%, hlutfall íbúa 16 – 66 ára hefur 25% vægi og hlutfall nemenda gildir 50%.

Kostnaður á hvern nemanda var rúmlega 1 milljón kr. árið 2002, en þrátt fyrir það er launakostnaður á kennara litlu hærri en í Grunnskólanum á Hellu. Tafla 2 sýnir að þessi mismunur kemur fram í ýmsum öðrum kostnaðarþáttum. Þannig er húsaleiga hlutfallslega mun hærri og skólaakstur en þar ber að hafa í huga að langflestir nemendur eru í skólaakstri. Þátttaka í sameiginlegum kostnaði er líður sem ekki er til staðar í hinum skólunum. Þar er um húsvörslu að ræða og þátttöku í ýmsum sameiginlegum rekstri menningarmiðstöðvarinnar á Laugalandi. Aðkeypt kennsla frá Tónlistarskóla Rangæinga (kr. 893.977) fellur hér undir aðkeyptar vörur og þjónustu. Þá er rétt að minna á að Laugalandsskóli ber ekki kostnað við upphitun eins og hinir skólarnir vegna samnings sem gerður var þar um við stofnun skólans. Að teknu tilliti til hitakostnaðar yrði samanburður á kostnaði pr. nemanda enn óhagstæðari fyrir Laugalandsskóla.

Tekjuliðir árið 2002 voru einkum endurgreiddur launakostnaður vegna kennara sem fóru í leyfi frá kennslu hluta af reikningsárinu og greiðslur komu til skólans frá öðrum sveitarfélögum vegna nemenda sem stunduðu nám í Laugalandsskóla.

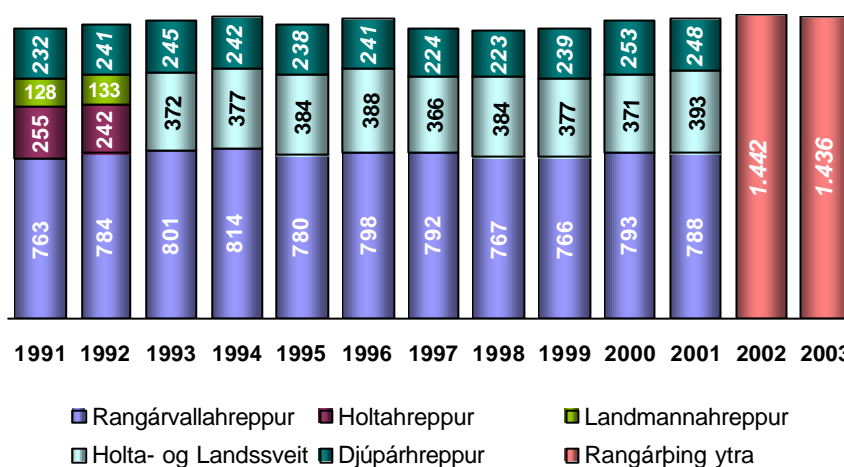
3.3.3 Þykkvabæjarskóli

Rekstrarkostnaður á nemanda í Þykkvabæjarskóla var á móta og í Laugalandsskóla eða samtals rúmlega ein milljón kr. Þarna er launakostnaður á nemanda þó talsvert hærri en í hinum skólunum og það á bæði við um kennara og aðra starfsmenn. Væntanlega stafar þessi mismunur að hluta til af þeirri launauppbót sem starfsmennirnir njóta í desember ár hvert. Kostnaður við vöru- og þjónustukaup er nokkru hærri hlutfallslega en í hinum skólunum. Eitt af því sem gerir samanburð á kostnaði pr. nemanda milli skólanna óhagstæðan fyrir Þykkvabæjarskóla er hár hitakostnaður þar en skólinn er kyntur með rafmagni.

4. Staða skólamála og forsendur breytinga

4.1 Íbúafjöldi

Áberandi er hve íbúapróun hefur verið stöðug á svæðinu þar sem nú er Rangárþing ytra. Bæði á þetta við um svæðið sem heild, svo og einstök sveitarfélög sem gengu til þeirrar sameiningar. Fyrir sameininguna fjölgaði íbúum mest í Rangárvallahreppi eða um 25 manns á tímabilinu 1991-2003 en mesta hlutfallsleg fjölgun átti sér stað í Djúpárhreppi 6,9% eða 16 manns.



Mynd 8 Íbúapróun á athugunarsvæðinu 1991-2003.

Heimild: Hagstofa Íslands

Taflan hér að neðan leiðir í ljós að börnum 0-15 ára hefur fækkað lítillega á svæðinu sem heild. Þegar þróunin í gömlu sveitarfélögunum er skoðuð sérstaklega kemur það athyglisverða í ljós að talsverð fækkun hafði átt sér stað í Rangárvallahreppi en mikil fjölgun í Djúpárhreppi. Í Holta- og Landsveit hafði fjöldi barna lítið breyst á fimm ára tímabili fram að sameiningu.

Eftir sameininguna árið 2002 er ekki hægt að sjá þessa svæðisskiptingu í tölum Hagstofunnar þar sem sveitarfélag eru grundvallareining í söfnun og miðlun upplýsinga um mannfjölda.

Þegar litið er til fjölda barna 0-15 ára sem hlutfalls af heildaríbúafjölda kemur þessi þróun fram með svipuðum hætti. Í sveitarfélaginu sem heild eru börn álíka mörg hlutfallslega og á landinu öllu en nokkur mismunur hefur verið milli einstakra hverfa, þar sem börn voru hlutfallslega mun fleiri í Þykkvabæ en landsmeðaltalið segir til um, öfugt við Rangárvallahrepp og Holta- og Landsveit.

Tafla 3 Fjöldi barna 0-15 ára eftir svæðum 1997-2003.

	1997	1998	1999	2000	2001	2002	2003	Breyting 97-01
Rangárvallahreppur	220	196	198	200	186			-15,5%
Holta- og Landsveit	91	94	90	82	90			-1,1%
Djúpárhreppur	57	61	63	73	75			31,6%
3 hreppar samtals	368	351	351	355	351			-4,6%
Rangárþing ytra						352	351	

Heimild: Hagstofa Íslands

Þessi þróun hefur hins vegar verið að breytast hratt og nú bregður svo við að fáar barnsfæðingar hafa verið í Þykkvabæ á undanförunum árum sem eru auðvitað alvarleg tíðindi fyrir skólahald þar.

Þessi athugun á skólumálum tekur ekki hvað síst mið af þeirri staðreynd að börnum fækkar í Þykkvabæ og hvernig má bregðast við henni. Ef fram heldur sem horfir verða afar fá börn í skólahverfi Þykkvabæjarskóla á næstu árum. Samkvæmt viðtölum við heimamenn í Þykkvabæ eru ástæður þessara sveiflna m.a. þær að talsverð endurnýjun átti sér stað meðal ábúenda í Þykkvabæ kringum 1990. Þessi endurnýjun hefur hins vegar ekki haldið áfram með sama hætti.

4.2 Yfirstjórn skólamála

Fræðslunefnd Rangárþings ytra og Ásahrepps fer með yfirstjórn fræðslumála í sveitarfélaginu í umboði hreppsnefndar. Fræðslunefndin er sjö manna og koma tveir fulltrúanna frá Ásahreppi en þeir taka aðeins þátt í afgreiðslu mála sem varða Lauglandsskóla. Af fimm fulltrúum Rangárþings ytra í nefndinni búa þrír fulltrúar, þ.á.m. formaðurinn, í skólahverfi Laugalandsskóla en tveir fulltrúar búa á Hellu. Athygli vekur að enginn fulltrúi í nefndinni býr í Þykkvabæ né í dreifbýlinu á upptöku-svæði Grunnskólans á Hellu. Skýrsluhöfundar gera þó ráð fyrir því að þar sem um er að ræða listakosningu til hreppsnefndar í Rangárþingi ytra kann að reynast örðugt að skipa þannig í nefndir að jöfn landfræðileg dreifing náist. Í viðtölum við heimamenn kom þessi landfræðilega dreifing fulltrúa í fræðslunefnd hins vegar nokkrum sinnum til umræðu og greinilegt að hún skapar nokkra, og hugsanlega óþarfa, tortryggni.

Fræðslunefnd kemur saman til skiptis í skólunum en stærri fundir eru haldnir á Laugalandi þar sem besta aðstaðan er til slíkra funda.

Við sameiningu sveitarfélaganna ákvað fræðslunefnd að leggja það til við hreppsnefnd að skólahverfi yrðu óbreytt fyrst um sinn eftir sameiningu, svo og fyrirkomulag skólaaksturs.

Ráðningarmál kennara og annars starfsfólks skólanna eru á ábyrgð skólastjóra en aðstoðarskólastjórar eru þó ráðnir af sveitarstjórn. Skólastjórar kynna ákvarðanir sínar um mannaráðningar fyrir sveitarstjórn. Fjárhagsáætlun er unnin af skólastjórum og lögð fyrir fræðslunefnd. Fjárhagsáætlunin er s.k. rammaáætlun, þannig að stjórnendunum er heimilt að færa kostnað milli liða meðan það er innan fjárhagsrammans.

Laugalandsskóli er rekinn sem samstarfsverkefni Rangárþings ytra og Ásahrepps og er kostnaði skipt eftir ákveðnum reglum sem hafa verið í gildi lengi. Samstarfsformið er óformlegt, þ.e. ekki hefur verið stofnað byggðasamlag um reksturinn en samkvæmt viðtölum við forsvarsmenn sveitarfélaganna stendur fyrir dyrum að endurskoða form þessa samstarfs.

Fram kom hjá ýmsum viðmælendum að þar sem ekki náðist að sameinast Ásahreppi árið 2002 samkvæmt sameiningartillögunni verði erfiðara um vik að gera heildstæðar áætlanir um rekstur málaflokksins og endurskipuleggja hann miðað breyttar aðstæður hverju sinni.

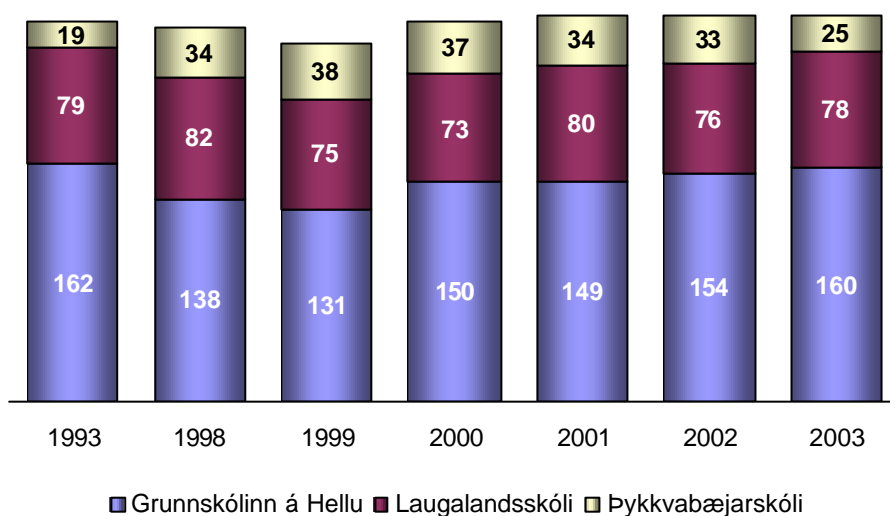
Í viðtölum við heimamenn var áberandi að skólarnir þrír í sveitarfélaginu eru hver sín afmarkaða eining í þeim skilningi að lítil samskipti eru milli þeirra, svo og stjórnenda og annarra starfsmanna ef marka má viðtöl við heimamenn. Í mörgum tilvikum eru samskipti við skóla utan sveitarfélagsins meiri en milli skólanna innbyrðis. Í viðtölum við skólastjórana kom fram að samstarf þeirra í milli hefur þó verið að aukast.

Þegar litið er á yfirstjórn málaflokksins má sjá að á nokkrum sviðum hefur tekist að koma á samræmingu milli skólanna. Af samtölum við skólastjóra og fulltrúa kennara virðist faglegt samstarf kennara skólanna þriggja aftur á móti ekki vera neitt. Full ástæða er til þess að efla þann þátt í starfi skólanna, styrkja mannauð þeirra til faglegra átaka í þágu enn betra skólastarfs í sveitarfélaginu í heild. Í viðtölum við foreldra og kennara kom fram að samstarf og samræming þjónustunnar mætti gjarnan aukast. Grundvallaratriði hvað þetta varðar er að sveitarfélagið sjái til þess að skólarnir bjóði upp á sambærilega þjónustu fyrir nemendur í öllum skólahverfum.

4.3 Nemendur og kennarar

4.3.1 Nemendur

Þróun nemendafjölda hefur, líkt og þróun íbúafjöldans, verið nokkuð stöðug á svæðinu frá árinu 1993 (Mynd 9). Þetta á sérstaklega við um Laugalandsskóla. Í Grunnskólanum á Hellu fækkaði milli áronna 1993 og 1999. Í Þykkvabæjarskóla fjölgaði hins vegar á sama tímabili þannig að breytingin fyrir svæðið sem heild varð minni en ella. Árið 2003 voru nemendur í skólunum samtals 263.

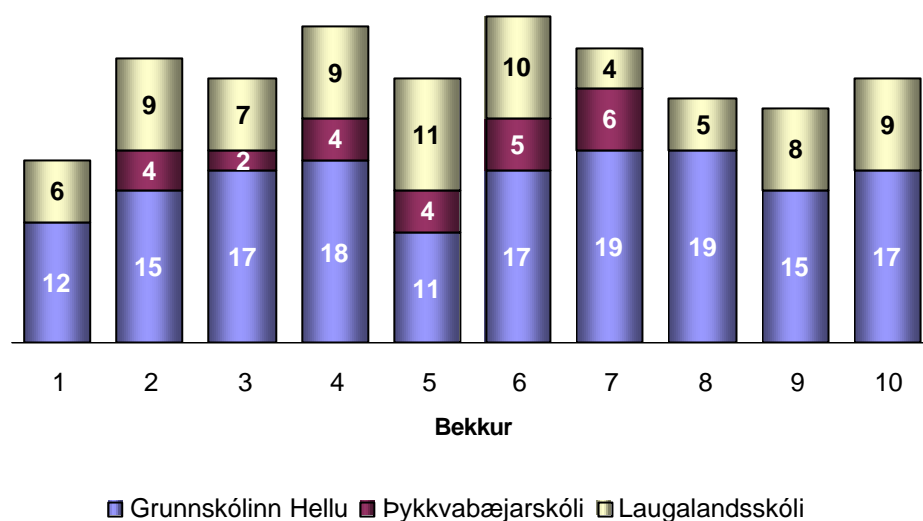


Mynd 9 Fjöldi nemenda í skólum á athugunarsvæðinu 1993 og 1998-2003.

Heimild: Menntamálaráðuneytið og Hagstofa Íslands

Fjöldi barna eftir bekkjum og skólum í október 2003 má sjá á myndinni hér að neðan⁷ (Mynd 10). Átján börn eru í fámennasta árganginum (1. bekk) en í fjölmennustu árgöngum (4. og 6. bekk) eru 31 barn.

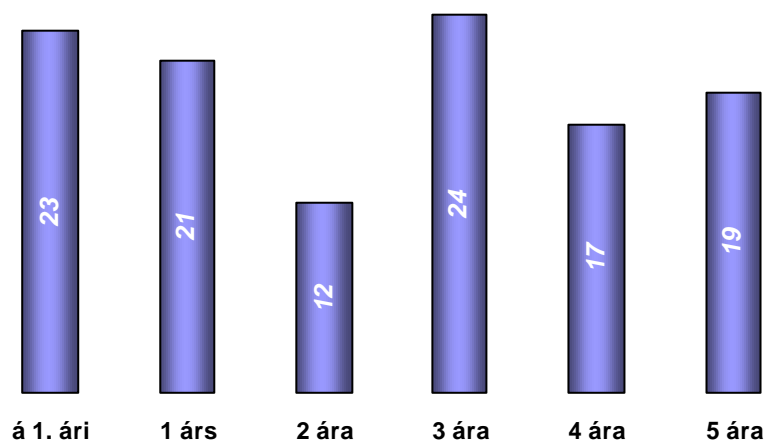
⁷ Hér er O-deild við Hellu talin með, þ.e. 6 nemendur í 6. - 9. bekk í febrúar 2004



Mynd 10 Fjöldi barna eftir árgöngum og skólum í október 2003.

Heimild: Hagstofa Íslands og grunnskólar Rangárþings ytra.

Mynd 11 sýnir að þeir árgangar sem koma inn í skólana á næstu árum⁸ eru litlu minni en verið hefur á undanförunum árum en meðalstærð árganga á svæðinu hefur verið 22 frá árinu 1997.



Mynd 11 Fjöldi barna 0-5 ára í Rangárþingi ytra og Ásahreppi 1. desember 2003

Heimild: Hagstofa Íslands

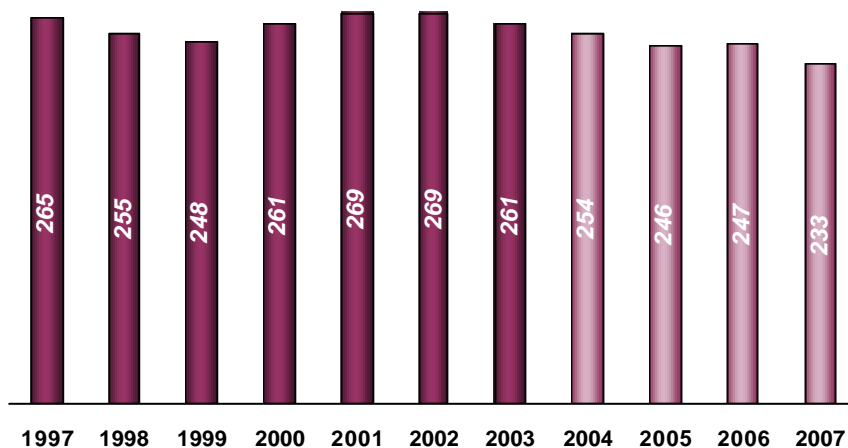
Þessi þróun bendir til þess að aðeins fækki í skólum sveitarfélagsins á næstu árum ef aðeins er miðað við þau börn sem búa þar nú. Reyndar virðast árgangar á forskólaaldri af einhverjum ástæðum hafa verið heldur

⁸ Börn fædd 1998-2003.

fámennari á undanförunum árum en árgangar grunnskólabarna og er hér líklega um áhrif búferlaflutninga að ræða.

Þegar þessi þróun er greind eftir skólahverfum kemur fram að börnum fækkar mjög í Þykkvabæjarhverfi eins og fram kom í byrjun þessa kafla. Samkvæmt upplýsingum frá skrifstofu Rangárþings ytra er aðeins eitt barn í hverjum árgangi forskólabarna í hverfinu nema árið 1999, en 3 börn eru fædd það ár.

Ef nemendafjöldinn er framreiknaður miðað við samanlagðan fjölda barna í Rangárþingi ytra og Ásahreppi þann 1. desember 2003⁹ kemur í ljós að búast má við nokkurri fækkun nemenda (Mynd 12). Hafa ber í huga að ekki er reiknað með áhrifum búferlaflutninga. Þar sem hlutfall barna á forskólaaldri á svæðinu hefur verið lægra en barna á grunnskólaaldri er freistandi að álykta sem svo að eitthvað sé um aðflutning fjölskyldna þegar börn eru komin á grunnskólaaldur. Þá er ekki reiknað með börnum sem ekki eiga lögheimili í sveitarfélaginu. Þannig eru nokkur börn í skólum á svæðinu sem eiga lögheimili annarsstaðar. Þetta á t.d. við um þau börn sem dvelja á Geldingalæk og stunda nám í O-deild Grunnskólans á Hellu, svo og nokkur börn sem stunda nám í Laugalandsskóla.



Mynd 12 Þróun íbúafjölda á grunnskólaaldri í Rangárþingi ytra og Ásahreppi 1997-2003 og framreikningur til 2007

Heimild: Hagstofa Íslands

⁹ Þarna kemur fram ósamsræmi milli fjölda barna samkvæmt þjóðskrá og nemendafjölda í skólunum sem er nokkrum börnum fleira. Þetta stafar líklega af því að alltaf er eitthvað um það að nemendur sækja nám annarsstaðar en í sínu lögheimilissveitarfélagi.

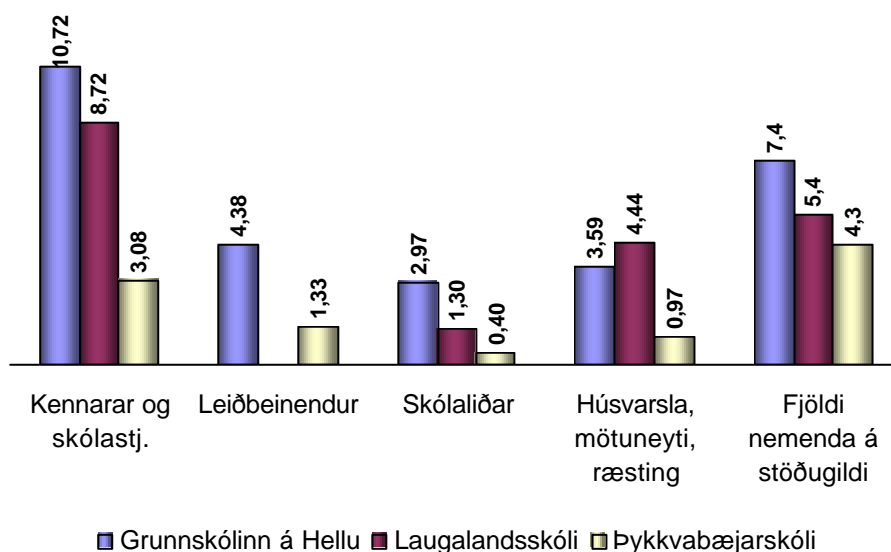
Samkvæmt framansögðu um líkleg áhrif búferlaflutninga og nemenda utan sveitarfélagsins má ætla að ekki fækki jafn mikið í skólunum og þessi framreikningur gefur til kynna.

4.3.2 Kennarar og annað starfsfólk

Mynd 13 sýnir fjölda kennara og annars starfsfólks skólanna í Rangárþingi ytra haustið 2003¹⁰. Þarna má t.d. sjá að u.þ.b. 60% fleiri nemendur eru um hvern starfsmann í fjölmennasta skólanum en þeim fámennasta.

Samkvæmt viðtölum við skólastjórana hefur almennt gengið vel að manna kennarastöður. Leiðbeinendur eru oft með háskólagráðu eða aðra haldgóða menntun og nokkuð er um að leiðbeinendur séu að afla sér réttinda.

Skólarnir hafa hver sinn háttinn á varðandi aukagreiðslur til starfsmanna en verið er að vinna að samræmingu þar á milli. Í öllum skólunum er boðið upp á niðurgreidda húsaleigu fyrir kennara sem búa í húsnæði á vegum hreppsins. Auk þess er frír hiti á Laugalandi þar sem skólinn nýtur hitaveituhlunninda samkvæmt sérstökum samningi.



Mynd 13 Fjöldi stöðugilda við skólana á svæðinu á árinu 2003.

Heimild: Skólastjórar grunnskólanna, skrifstofa Rangárþings ytra.

Kennaraíbúðirnar á Hellu eru að sögn skólastjóra þar ekki ýkja hentugar fyrir fjölskyldufólk vegna stærðar og hönnunar. Einn kennari í Þykkvabæ

¹⁰ Skv. upplýsingum frá Rangárþingi ytra. Flestir skólaliðar, starfsfólk við ræstingu og matráðar starfa í 9,5 mánuði og hefur birt starfshlutfall þeirra á ársgrundvelli verið lækkað hér sem því nemur í samráði við launafulltrúa Rangárþings ytra.

býr í niðurgreiddu húsnæði á vegum hreppsins. Á Hellu er akstur kennara sem búa utan þéttbýlisins greiddur samkvæmt taxa ferðakostnaðarnefndar ríkisins. Á Laugalandi er greiddur tæplega helmingur þess taxa. Í Þykkvabæ er greiddur akstursstyrkur fyrir kennara sem búa utan Þykkvabæjar. Nokkuð algengt virðist vera að kennarar og annað starfsfólk búi utan síns skólahverfis eða jafnvel utan sveitarfélagsins. Þannig er atvinnusvæðið stærra en sem nemur stærð sveitarfélagsins.

Í Þykkvabæ hefur verið greidd sérstök launauppbót til starfsmanna í desember ár hvert, eða 250 þúsund kr. á hvern starfsmann. Þetta byggist á ákvörðun sem hreppsnefnd Djúpárhrepps tók á sínum tíma. Þessi aukagreiðsla mun hafa verið hugsuð til að jafna aðstöðu starfsmanna sem búa á staðnum og þeirra sem eru aðfluttir, svo og til að koma í staðinn fyrir t.d. niðurgreiðslu húsaleigu. Þetta hefur valdið nokkurri óánægju meðal kennara í hinum skólunum og vilja þeir að kjörin verði jöfnuð að þessu leyti. Fram kom hjá skólastjórum að mismunur á kjörum kennara skekki m.a. samkeppnisstöðu skólanna innbyrðis hvað kennararáðningar varðar og að gæta verði fyllsta samræmis á þessu sviði.

Annað sem talið er að skekki samkeppnisstöðu skólanna um starfsfólk er frí hitaveita fyrir þá kennara sem búa í húsnæðinu á Laugalandi.

4.4 Skólahúsnæði

Skýrsluhöfundar áttu þess kost að skoða húsnæði allra skólanna í fylgd skólastjóranna í vettvangsheimsókn sinni dagana 28. – 29. janúar 2004. Byggist eftirfarandi lýsing á húsnæðinu að mestu á þeirri skoðun auk skoðunar á teikningum af skólunum sem skýrsluhöfundar fengu afrit af.

4.4.1 Grunnskólinn á Hellu

Skólahúsnæðið samanstendur af þremur megin hlutum, upphaflegri skólabyggingu, eldri viðbyggingu og nýrri viðbyggingu sem ekki er enn fullbyggð samkvæmt upphaflegum áætlunum. Í eldri hlutunum eru heimastofur yngri bekkja og O-deildar, náttúrufræðistofa og aðstaða fyrir stuðningskennslu. Verið er að endurnýja eldri hluta skólans skv. ákveðinni áætlun. Í viðtali við skólastjóra kom fram að hann telur að stofnun Eignaumsýslu Rangárþings ytra og Ásahrepps hafi m.a. valdið því að viðhald og endurnýjun húsnæðis verður markvissari. Á jarðhæð nýrri hluta skólans er bókasafn, skrifstofur skólastjóra, kennarastofa og tvær heimastofur unglíngadeilda. Rými í risi hefur verið innréttað fyrir góða

vinnuaðstöðu fyrir kennara og kennslugagnageymslu. Þetta er nýting umfram upphaflega teikningu. Í kjallara eru sérgreinastofur fyrir handmennt og myndmennt, geymslur og rými sem ætlað er fyrir heimilisfræði.

Bókasafnið sem er í nýrri hluta skólans er bæði skólabókasafn og almenningsbókasafn. Vinnuaðstaða fyrir nemendur er til staðar á safninu og þar er tölva til almenningsnota.

Í þeim hluta viðbyggingarinnar sem ekki hefur enn séð dagsins ljós er gert ráð fyrir mötuneyti, kennslustofum, sal, handavinnukennslu o.fl.

Mötuneyti er starfrækt í Hellubíói og þurfa nemendur því að ganga nokkurn spöl innan þorpsins til að komast í mat og fer fylgdarfólk með yngri nemendum. Mötuneytið hefur yfir takmörkuðu húsrými að ráða og veitir nemendum dreifbýlisins forgang þó það standi einnig nemendum úr þéttbýlinu til boða. Í lok janúar 2004 barst undirskriftalisti frá foreldrum barna úr Þykkvabæ þar sem farið var fram á endurbætur í mötuneytismálum skólans. Ljóst er að sveitarstjórnin stendur frammi fyrir því að finna betri lausn á mötuneytismálum Grunnskólans á Hellu og má það teljast einn helsti annmarkinn á aðstöðu skólans.

Í viðtölum við skólastjóra kom fram, að ef vel ætti að vera, þyrfti að bæta við 2-3 kennslustofum. Þar er fyrst og fremst um að ræða aðstöðu fyrir sérgreinar, svo og aðstöðu fyrir nemendur sem eru á undan í námi.

Fyrirhugað er að innrétta rúmgóða kennslustofu fyrir heimilisfræði í kjallara nýrri hluta skólans fyrir næsta skólaár en sl. ár hefur nemendum og kennara verið ekið á Laugaland til að nota aðstöðuna í mötuneytinu þar. Foreldrar í rýnihópi lögðu mikla áherslu á úrbætur á þessari aðstöðu og fögnuðu því að nú sér fyrir endann á þessu máli.

Gott aðgengi er að íþróttamannvirkjum þar sem skólinn gengur fyrir um afnot af íþróttahúsinu á Hellu sem byggt var árið 1993 og er um 1200 fm. að stærð. Húsið er vel búið með löglegum völlum fyrir margar íþróttagreinar. Sundlaugin á Hellu sem er sambyggð íþróttahúsinu er 25 x 11 m og lögleg til keppnishalds.

Umgengni um skólann og frágangur er að mati skýrsluhöfunda til fyrirmyndar og þær endurbætur sem gerðar hafa verið á húsnæðinu virðast vandaðar og haganlega útfærðar. Ekki verður betur séð en að nýting húsnæðisins sé mjög góð.

4.4.2 Laugalandsskóli

Laugalandsskóli sem stofnaður var árið 1958 er til húsa í mikilli húsamstæða sem samanstendur annars vegar af eldri skólabyggingu sem lokið var við árið 1962 og hins vegar stórum, fjölnota byggingum sem teknar voru í notkun á árunum 1983-1987. Öll húsamstæðan og sú starfsemi sem þar er rekin hefur einu nafni kallast Menningarmiðstöðin Laugalandi.

Á 1. hæð eldri hluta skólans eru fjórar kennslustofur, aðstaða kennara og skólastjóra. Á 2. hæð eru kennslustofur. Í kjallara eru geymslur, frístundaherbergi eldri nemenda og þvottahús sem kennarar hafa aðgang að. Fram til ársins 1968 var rekin heimavist í hluta þessarar byggingar.

Á jarðhæð nýrri hluta skólans er stór íþrótta- og hátíðarsalur, bókasafn og matsalur sem einnig má nota sem kennslustofu og samkomusal. Á 2. hæð, til hliðar við íþróttasalinn eru staðsettar skrifstofur Ásahrepps og fyrrum Holta- og Landsveitar, svo og setustofa. Í kjallara hússins eru búningaklefar fyrir sundlaug og íþróttahús, smíðastofa, aðstaða húsvarða, stór skólastofa 1.-3. bekkjar (s.k. súlnasalur), myndmenntastofa, tækjarými og fleira.

Ný útisundlaug 16 ? x 8 m að stærð var tekin í notkun árið 1994 og var þá lokið hinum miklu framkvæmdum við nýbygginguna.

Samkvæmt samningi sem gerður var við stofnun skólans árið 1958 nýtur hann heitavatsréttinda sem duga til hitunar alls húsnæðis og vegna þeirra hlunninda er hitunarkostnaður skólans hverfandi.

Á sumrin er rekin ferðapjónusta á Laugalandi og er hún aðallega nýtt fyrir stærri hópa svo sem ættarmót og hestaferðir.

Ekki verður betur séð en að húsrýmið á Laugalandi sé nóg fyrir þá skólastarfsemi sem þar er rekin enda má sjá að húsaleiga til eignasjóðs er meiri miðað við nemendafjölda en í hinum skólunum. Jafnvel má álykta sem svo að nýting húsnæðis megi vera betri. Þetta gæti t.d. átt við um rými á 2. hæð til hliðar við íþróttasalinn.

4.4.3 Þykkvabæjarskóli

Skólinn er í glæsilegu húsnæði sem byggt var árið 1991 og hefur verið miðað við að það geti hýst skóla með allt að 40 nemendum, en mest hafa verið þar 37 nemendur. Kennslustofur eru fjórar talsins og er ein þeirra notuð fyrir myndmennt, handíðar o.þ.h. Í miðrymi skólans er gryfja sem

notuð er fyrir samkomur og kennslu, aðallega innlögn. Bókasafn er í skólanum og er það einnig notað sem tölvuver. Húsnæðið virðist vel nýtt að öðru leyti en því að bókasafn gamla Djúpárhrepps hefur ekki enn verið flutt inn í skólann eins og til stóð upphaflega. Helsti annmarki húsnæðisins er sá að kennslustofur rúma varla fjölmennari deildir en u.þ.b. 17 að sögn skólastjóra¹¹. Umgengni um skólahúsnæðið er góð. Áberandi er að hvarvetna eru nemendur og starfsfólk hvött til að temja sér umhverfisvæna umgengnishætti. Í því sambandi má minna á að skólinn hefur einn átta íslenskra skóla unnið til viðurkenningar á því sviði með því að hljóta Grænfánann svokallaða¹².

Nýtt, glæsilegt íþróttahús og félagsheimili er í Þykkvabæ. Þar er íþróttasalur með nýjum tækjabúnaði. Í húsinu er mötuneyti og borðsalur fyrir nemendur grunnskólans. Þá er starfræktur í húsinu leikskóli og aðstaða er fyrir félagsstarfsemi íbúa.

4.5 Starfsemi skóla

Til að leggja mat á starfsemi skóla var áhersla lögð á viðtöl við skólastjóra, fulltrúa kennara, foreldra og nemendur ásamt því að rýna í gögn frá skólunum. Almennt má telja að foreldrar séu ánægðir með skóla barna sinna þó í rýnihópum hafi komið fram ýmsar ábendingar um það sem betur mætti fara. Einna mesta ánægjan kom fram meðal foreldra barna í Laugalandsskóla og litlar kröfur um breytingar eða umbætur. Foreldrar sögðu að börnunum liði mjög vel í skólanum og ekki væri undan neinu að kvarta í aðbúnaði þeirra. Aðstaðan væri mjög góð og í eldri bekkjum skólans hefðu nemendur tiltölulega fjölbreytt val um námsgreinar. Mikil áhersla væri á tónlistarlíf, kórastarf og hljóðfæraleik, sem væri í boði Tónlistarskólans, þá fengju nemendur mikla þjálfun í að koma fram og mikil ánægja var með dansnámskeið sem haldin eru í skólanum. Aðspurðir hvort ástæða væri til að endurskoða skipulag skólaaksturs m.t.t. að stytta akstursleiðir fyrir nemendur töldu foreldrar enga ástæðu til þess enda þótt þeir teldu aksturstíma sumra nemenda í hámarki.

Meðal foreldra yngstu nemendanna komu fram ákveðnar áhyggjur af því hversu skóladagurinn væri orðinn langur en yngstu nemendurnir hafa

¹¹ Þar voru 17 nemendur í fjölmennstu deild sem verið hefur í skólanum.

¹² Sjá <http://www.landvernd.is/graenfaninn/frettir.asp>

lengdan skólatíma svo auðveldar sé um vik að samræma skólaakstur. Börnin væru orðin þreytt þegar þau kæmu heim úr skólanum og hefðu því lítið úthald til heimanáms. Foreldrar kváðu sig eiga mjög jákvætt samstarf við skólann. Gerðar væru vikuáætlanir fyrir nemendur sem foreldrar hefðu tækifæri að fylgjast með og vinnan væri metin af kennara og nemendum sjálfum. Foreldrafundur væru tvisvar á ári og þá væri foreldraráð starfandi við skólann sem hefði það hlutverk að fjalla um skólanámskrá. Þá eiga fulltrúar foreldra seturétt á skólanefndarfundum þegar fjallað er um málefni þeirra skóla. Foreldrar voru ánægðir með samstarf skólanna á sviði félagslífs en höfðu ekki sterkar skoðanir á því hvort auka þyrfti samstarf kennara í sveitarfélaginu en hins vegar voru þau því fylgjandi að kennarar flyttu sig á milli skóla til að kenna. Hvað varðaði breytt rekstrarform skólanna töldu foreldrar að skólarnir væru í raun ekki svo stór rekstrareining að ekki mætti hugsa sér að sameina þá undir einum skólastjóra. Það gæti einfaldað samnýtingu skólanna á starfskrafti. Að öðru leyti töldu foreldrar ekki fyrir miklum breytingum eða eins og einn viðmælenda sagði og aðrir tóku undir: „Þegar maður er ánægður vill maður litlar breytingar“.

Meðal foreldra barna í Þykkvabæjarskóla gildi það sama og um foreldra barna í Laugalandsskóla. Að þeirra mati er aðstaða til skólahaldsins mjög góð og nálægðin við skólann væri mikill kostur fyrir börnin og foreldrana. Samvinna við skólastjóra og kennara væri mjög góð. Flestir nemendanna gætu gengið í og úr skóla, þyrftu ekki að nota skólabíl og umhverfið væri býsna verndað. Foreldrar gagnrýndu það hversu lítið samstarf eða samvinna væri á milli skólanna í sveitarfélaginu. Ástæða væri til að samræma námsefnið á milli þeirra svo og vetrarfrí og starfsdaga. Í rýnihópnum komu augljóslega fram áhyggjur fólks yfir nemendafækkun í skólanum og virtist fólk sammála um að skólarekstri yrði tæplega haldið áfram í Þykkvabæ að óbreyttu. Eitthvað þyrfti til að koma. Lýstu foreldrar því hversu erfitt það yrði fyrir börnin að ganga í skóla þar sem þau ættu enga jafnaldra en sýnt er að heilu árgangana mun vanta inn í skólann á næstu árum. Þannig komu eftirfarandi ummæli m.a. fram í rýnihópnum: „Ég myndi ekki vilja eiga barn sem er svona eitt í árgangi og ég þekki það, ég hef átt barn í slíkri stöðu og enginn árinu eldri og félagslega er þetta ómögulegt“. Þessi ummæli eru ennfremur á svipuðum nótum: „En við erum bara að hugsa um krakkana sem verða ekki nema 19 ef ekkert breytist og svo hrinur þetta, eigum við þá ekki að þrýsta á að krakkarnir okkar fari í þann skóla sem við teljum að sé betri heldur en hinn“.

Í samræðum við rýnihóp foreldra á Hellu kom fram að reynsla þeirra af skólanum væri mjög góð, félagslíf væri gott og töldu foreldrar sig almennt frekar ánægða með skólann. Foreldrar voru mjög ánægðir með skólaútvarp sem útvarpar fyrir hver jól og þá lýstu þeir mikilli ánægju með fyrirkomulag á starfskynningu í skólanum. En þrátt fyrir jákvæðni þeirra fannst þeim ýmislegt í starfi skólans aðfinnsluvert. Einkum beindist sú gagnrýni að raungreinakennslu við skólann, þ.e. eðlis- og efnafræðikennslu sem þeir töldu enga vera við skólann. Hins vegar töldu þeir bæði stærðfræðikennslu og líffræðikennslu í góðu fari. Þá hefði ekki verið boðið upp á heimilisfræðikennslu við skólann reglubundið á stundaskrá en í vetur hefði skólinn fengið inni á Laugalandi til kennslu í heimilisfræði en tímafjöldi væri ekki fullnægjandi. Töldu foreldrar að koma mætti við aukinni heimilisfræðikennslu í skólanum þó ekki væri um að ræða sérstakt kennslueldhús því heimilisfræði snerist um fleiri þætti en matargerð. Í rýnihópnum varð nokkur umræða um einelti þar sem foreldri kvað barn sitt hafa orðið illa fyrir barðinu á einelti og lengi vel hefði verið erfitt að fá á því tekið. Nú hefði skólinn hins vegar tekið á málinu og komið sér upp eineltisáætlun, þ.e. unnið að forvörnum gagnvart þessum vágesti í skólastarfi. Á Hellu gætti sama viðhorfs til samstarfs skólanna að auka bæri faglegt samstarf á milli þeirra. Foreldrar lýstu mikilli ánægju með fyrirkomulag náms- og starfskynninga en nemendur fá tækifæri til að fara í starfskynningu út á vinnustaði í sveitarfélaginu og er ætlaður til þess ákveðinn tími á stundaskrá. Sem gagnrýni á starfið í skólanum töldu foreldrar að kennarar mættu nýta betur hverja kennslustund en nokkuð bæri á því að nemendum væri hleypt snemma út úr tímum. Þá kvörtuðu foreldrar undan tíðum forföllum kennara og engin forfallakennsla væri við slíkar kringumstæður. Þá vildu foreldrar að mötuneytismálum yrði komið í betri farveg og jafnvel að öllum nemendum skólans væri boðið upp á skólamáltíðir. Foreldrar töldu ráðningu stuðningsfulltrúa í skólann jákvæða þróun sem gæfi kennurum meira svigrúm til að sinna mismunandi þörfum nemenda. Þá þyrfti að vinna gegn því að nemendur sem vildu leggja sig fram yrðu fyrir stríðni skólafélaga sinna. Nauðsynlegt væri að efla metnað meðal nemenda fyrir námi. Í rýnihópi foreldra á Hellu komu fram eftirfarandi ummæli sem lýsa m.a. því sem foreldrar telja eftirsóknarvert við skólann: „Ég held að maður vilji sjá barnið sitt fara héðan með sjálfsvirðingu og þú kemst ansi langt á því. Mér finnst þetta snúast um ákveðna grunnkennslu og tjáningu og þetta félagslíf hérna

finnst mér skipta mjög miklu máli. Það er ýmislegt gert með krökkunum, það er farið til Reykjavíkur, það er farið upp á fjöll og svona og mér finnst að þetta ætti að skapa okkar anda hérna. Nýta náttúruna og hvað við erum, ekki endilega vera eins og Reykvíkingar heldur vera við og fara með það í burtu sem nesti“.

4.5.1 Félagsstarf nemenda

Í fámennum sveitum í dreifbýli hafa skólamenn gjarnan áhyggjur af takmörkunum sem leiðir af fámennum árgöngum. Einkum á það við um elstu árganga grunnskólans sem gera auknar kröfur um félagsleg samskipti við jafnaldra. Skóli hefur mikilvægu hlutverki að gegna í félagslegu uppeldi nemenda. Nemendur eru í mikilli þörf fyrir félagslegt samneyti við jafnaldra sína og eykst sú þörf eftir því sem ofar dregur á unglingsárin. Samfara breytingum sem verða á líkams- og vitsmunafroska á gelgju-skeiðinu verða breytingar á samskiptum, sálarlífi og viðhorfum unglinga. Nýjar hvatir tengdar kynþroska og áður óþekkt innsæi og hugarflug leiða til endurskoðunar á fyrri vináttutengslum, áhugamálum og hugmyndum. Fámenni dregur úr möguleikum nemenda til að velja sér félag og öðrum mikilvægum valkostum. Í samtölum við nemendur í öllum skólunum þremur kom það fram að þeir vilja mjög gjarnan geta átt meiri félagsleg samskipti við jafnaldra sína úr öðrum skólum á svæðinu. Foreldrar höfðu einnig þær áhyggjur að tækifæri nemenda til félagslegra samskipta væru ekki nóg þrátt fyrir góða viðleitni íþróttafélaga á svæðinu og foreldra sjálfra.

Í rýnihópum kom fram vilji foreldra til að auka samskipti milli nemenda skólanna. Allir sinna skólarnir félagsmálum nemenda með einum eða öðrum hætti. Í Laugalandsskóla og Grunnskólanum á Hellu er starfandi nemendaráð sem nemendur elstu bekkjanna sitja í Hlutverk nemendaráða er að skipuleggja félagsstarf nemenda í skólunum. Haldin eru íþróttamót í skólunum, diskótek, bekkjarkvöld og böll. Laugalandsskóli og Grunnskólinn á Hellu eiga með sér nokkurt samstarf um skemmtanahald nemenda ásamt Hvolsskóla og skiptast skólarnir á að halda þær. Auk félagsstarfs í skólunum hefur nemendum staðið til boða leikur og starf í félagsmiðstöð unglinganna. Í viðtali við nemendur í Laugalandsskóla kom fram að þeim fannst þeir ekki hafa sama tækifæri til þátttöku í félagsmiðstöðinni og vildu að meira tillit væri tekið til þeirra í starfsemi hennar.

4.5.2. Skipting kennslustunda milli kennslugreina

Af skóladagatali skólanna þriggja má ráða að ákvæði laga og kjarasamnings um fjölda kennsludaga sé fullnægt. Samkvæmt lögum um grunnskóla skal starfstími grunnskóla á hverju skólaári vera níu mánuðir og kennsludagar ekki færri en 170. Í kjarasamningum kennara og sveitarfélaga var samið um að við 170 kennsludaga bættust 10 skóladagar. Athygli vekur að í kjarasamningi er talað um 180 skóladaga en ekki kennsludaga eins og lög gera. Það hefur verið túlkað þannig að þeir 10 viðbótardagar séu ekki endilega kennsludagar í skilningi laganna heldur geti skólar eða sveitarfélög ákveðið hvernig þeim skuli ráðstafað í þágu skólastarfsins. Þannig geta skólar nýtt viðbótardagana í starfsemi með nemendum aðra en kennslu s.s. árshátíðir, skemmtanir, félagsstarf o.þ.h. Allir skila skólarnir í Rangárþingi ytra 180 skóladögum og 170 kennsludögum eða fleiri.

Þegar skoðað er hvernig skólarnir þrír uppfylla ákvæði aðalnámskrár grunnskóla um vikulegan kennslustundafjölda kemur eftirfarandi í ljós (Tafla 4).

Tafla 4. Vikulegur kennslutími skólanna þriggja samanborið við viðmiðunarstundaskrá.

	<i>Bekkir</i>									
<i>Skóli</i>	1.	2.	3.	4.	5.	6.	7.	8.	9.	10.
<i>Grunnskólinn Hellu</i>	30	30	30	30	35	35	35	37	37	37
<i>Laugalandsskóli</i>	37	37	37	37	37	37	37	37	37	37
<i>Þykkvabæjarskóli</i>		30	30	31	35	35	35			
<i>Aðalnámskrá grunnskóla</i>	30	30	30	30	35	35	35	37	37	37

Heimild: Menntamálaráðuneytið 1999 og skólarnir í Rangárþingi ytra

Allir virðast skólarnir uppfylla lágmarksákvæði aðalnámskrár og jafnvel gott betur. Í Grunnskólanum á Hellu er fjöldi viðmiðunarstunda 8 st/v fleiri en viðmiðunarskrá gerir ráð fyrir og í Laugalandsskóla eru þær 16 fleiri (Tafla 5).

Í töflu 5 er reiknað út hlutfall hvernar kennslugreinar af heildartíma vikulegrar kennslu í grunnskólum eins og hann er ákvarðaður í Aðalnámskrá (336 st/v). Þegar taflan er skoðuð ber að hafa í huga að í Aðalnámskrá grunnskóla er gert ráð fyrir því að í 1.–8. bekk séu 2–3 st/v valgreinar. Skólinn getur ákveðið hvernig hann ver þessum tíma, þ.e. hvort hann kys að nota tímann til að auka við kennslu í ákveðnum greinum eða til annarra áhersluatriða í skólstarfinu. Skólarnir þrír hafa allir deilt þessum tímafjölda á kennslugreinar skólans með einum eða öðrum hætti og gerir það hlut kennslugreinanna hærri en viðmiðunarskrá

mælir fyrir um. Þar af leiðir að hlutur valgreina sem hlutfall af heildartímafjölda verður eðlilega mun lægri en Aðalnámskrá gerir ráð fyrir.

Tafla 5 Skipting kennslutíma í samanburði við viðmiðunarstundir Aðalnámskrár grunnskóla.

Skipting vikulegrar kennslu á námsgreinar										
Námsgrein	Aðalnámskrá 1.-10. bekkur		Hella		Laugaland		Aðalnámskrá 2.-7. bekkur		Þykkvibær	
	st/v	%	st/v	%	st/v	%	st/v	%	st/v	%
Íslenska	54	16,1%	68	20,2%	64	19,0%	33	16,9%	33	16,9%
Stærðfræði	50	14,9%	55	16,4%	52	15,5%	30	15,4%	34	17,4%
Enska	14	4,2%	23	6,8%	26	7,7%	6	3,1%	8	4,1%
Danska	16	4,8%	16	4,8%	19	5,7%	3	1,5%	3	1,5%
Heimilisfræði	12	3,6%	8	2,4%	11	3,3%	9	4,6%	8	4,1%
Íþróttir	30	8,9%	30	8,9%	30	8,9%	18	9,2%	18	9,2%
Listir	32	9,5%	42	12,5%	31	9,2%	24	12,3%	23	11,8%
Lífsleikni	7	2,1%	7	2,1%	8	2,4%	4	2,1%	5	2,6%
Náttúrufræði	26	7,7%	29	8,6%	26	7,7%	15	7,7%	15	7,7%
Samfélagsfr., kristinfr.	30	8,9%	35	10,4%	34	10,1%	20	10,3%	24	12,3%
Upplýsinga- og tæknimennt	16	4,8%	19	5,7%	16	4,8%	12	6,2%	19	9,7%
Valgreinar	49	14,6%	12	3,6%	53	15,8%	21	10,8%	0	0,0%
	336	100%	344	102%	370	110%	195	100,0%	190	97,4%

Heimild: Menntamálaráðuneytið 1999 og skólarnir í Rangárþingi ytra

Almennt verður að telja að skólunum hafi tekist vel að uppfylla viðmiðunarmörk Aðalnámskrár. Heimilisfræðin í skólunum þremur virðist helst verða útundan en í alla skólana vantar tíma til að uppfylla viðmiðunarmörk, flesta í Grunnskólann á Hellu eða 4 st/v. Ástæðan er fyrst og fremst skortur á kennsluáðstöðu, eins og áður er sagt, en vonir standa til að úr þeim vanda rætist næsta skólaár. Nokkur áherslumunur kemur fram á milli skólanna hvernig þeir verja tímum til valgreina í 1.-8. bekk. Á Hellu er mestur tími settur til kennslu í íslensku, stærðfræði og lista, á Laugalandi er meiri áhersla lögð á tungumál og samfélagsfræði og í Þykkvabæjarskóla á stærðfræði, ensku og samfélagsfræði og kristinfræði. Fjöldi viðmiðunarstunda er mestur í Laugalandsskóla en það kemur til út af lengdri viðveru nemenda vegna samræmingar á skólaakstri. Í lengdri viðveru er nemendum boðið upp á nám og starf í formi valgreina og því er hlutfall þeirra hærra en viðmiðunarskrá gerir ráð fyrir.

4.5.3 Valgreinar

Í 8.-10. bekkjum grunnskólans breytast áherslur í starfi skólanna í ljósi þroskabreytinga nemenda. Nemendur eiga að geta glímt við mun flóknari og sérhæfðari verkefni. Fjölbreytni í vinnubrögðum verður lykilatriði, kennarar veiti nemendum tækifæri til rökræðna og glímt sé við ögrandi

viðfangsefni af ólíkum toga. Aðalnámskrá grunnskóla gerir ráð fyrir því að nemendum í 9. og 10. bekkjum sé gefinn kostur á að velja námsgreinar og námssvið í allt að 30% námstíma í skóla. Tilgangurinn með þessu valfrelsi nemenda er að laga námið sem mest að þörfum einstaklingsins og gera hverjum og einum kleift að leggja eigin áherslur í námi miðað við áhugasvið og framtíðaráform. Laugalandsskóli og Grunnskólinn á Hellu fara mismunandi leiðir í að bjóða nemendum upp á valgreinar og virðist skólanum á Laugalandi hafa tekist að skapa nemendum meira valfrelsi en Grunnskólanum á Hellu þó hvorugum skólanum hafi tekist að uppfylla ákvæði um 30% námstímans. Í Laugalandsskóla hafa nemendur val um 5 greinar í frjálsum vali, þ.e. smíði, heimilisfræði, glerlist, tölvu- og upplýsingamennt og tónlist samtals 6 st/v. Í Grunnskólanum á Hellu er einungis boðið upp á tvær valgreinar í frjálsum vali, þ.e. grunnteikningu og bókfærslu, í tvo tíma á viku. Til viðbótar nýtir skólinn valgreinatíma í það sem má kalla bundið val, þ.e. í starfsfræðslu og tölvu- og upplýsingatækni. Kanna mætti hvort skólarnir gætu sameiginlega aukið valgreinatilboð nemenda, t.d. með samráðningu kennara til kennslu einstakra greina eða að mynda sameiginlega námshópa á öðrum hvorum staðnum. Ámóti kæmi væntanlega aukinn kostnaður við skólaakstur eða akstur kennara.

Í þessum bekkjum grunnskólans verður sérhæfing meiri og námið tekur æ meira mið af frekara námi á framhaldsskólastigi. Þetta gerir aðrar kröfur til kennara sem torvelt getur verið að uppfylla í fámennum skólum. Þannig getur reynst erfitt að ráða kennara til kennslu í einstökum námsgreinum sökum tímafæðar í viðkomandi grein. Að mati skólastjóra hefur þeim þó gengið vel að ráða kennara til starfa og samkvæmt skólanámskrá skólanna halda þeir uppi kennslu í flestum námsgreinum skv. aðalnámskrá. Ákveðinn vandi hefur þó reynst fyrir Grunnskólann á Hellu að halda uppi kennslu í heimilisfræði sökum aðstöðuleysis í skólanum. Úr því máli hefur verið leyst á yfirstandandi skólaári með námskeiði fyrir nemendur á Laugalandi þar sem aðstaða er fyrir hendi til kennslunnar. Ekki var annað að heyra á viðmælendum okkar en að ánægja ríkti með þá tilraun. Framundan eru þó bjartari tímar fyrir skólann á Hellu að þessu leyti því hafin er framkvæmd við uppbyggingu kennslustofu fyrir heimilisfræði í skólahúsinu þar. Bæði Laugalandsskóli og Þykkvabæjarskóli hafa leyst úr tónmenntakennslu með samningi við Tónlistarskóla Rangæinga. Allir nemendur í Þykkvabæjarskóla fá kennslu í tónmennt og 1.– 8. bekkur í Laugalandsskóla fá kennslu í tónmennt og í 9. og 10. bekk er boðið upp á hana sem valgrein. Samstarf við Tónlistarskólann hefur leitt til þess að í

Laugalandsskóla fá nú allir nemendur í 2.– 4. bekk kennslu í hljóðfæraleik og tónmennt. Í Grunnskólanum á Hellu er tónmennt kennd í 1.– 6. bekk en 7. – 8. bekk er ekki kennd tónmennt.

4.5.4 Skólanámskrár

Í lögum um grunnskóla nr. 66/1995 er ákvæði þess efnis að skólar skuli gera skólanámskrá. Hún á að vera nánari útfærsla á aðalnámskrá og taka mið af sérstöðu skólans og aðstæðum. Hún er starfsáætlun þar sem m.a. er gerð grein fyrir skólatíma, skóladagatali, kennsluskipan, markmiðum og inntaki náms, námsmati, mati á skólastarfi, slysavörnum, félagslífi í skólanum og öðru því sem varðar starfsemi hans. Skólanámskrá skal leggja fyrir skólanefnd og foreldraráð til umsagnar ár hvert.

Allir skólarnir þrír hafa gert sínar skólanámskrár sem taka með einum eða öðrum hætti á ofangreindum þáttum. Í Laugalandsskóla og í Grunnskólanum á Hellu er skólanámskráin aðgengileg á vef skólanna auk þess sem hægt er að fá hana útprentaða. Þykkvabæjarskóli hefur ekki byggt upp eigin vef og því einungis hægt að fá aðgengi að skólanámskránni útprentaðri. Skipta má öllum námskránum í tvo hluta, í fyrsta lagi almenna markmiðssetningu og upplýsingar um skólastarfið og í öðru lagi markmið og kennslu námsgreina í hverjum bekk.

Foreldraráð skólanna þriggja fá skólanámskrá til umfjöllunar eins og lög gera ráð fyrir. Foreldraráð Grunnskólans á Hellu lagði mikla vinnu í umsögn sína um námskrána og skilaði ítarlegri greinargerð. Í samtölum við skólastjóra og kennara bar á ákveðnum núningi vegna þessa þó svo við yfirlestur verði ekki annað séð en greinargerðin sé gagnlegt plagg fyrir skólann og ekki síður úrvinnsla kennara á athugasemdum sem fram komu og svör. Mikilvægt er að kennarar líti ekki á vinnu af þessu tagi sem neikvæða gagnrýni á eigin starf heldur jákvætt innlegg til þróunar skólastarfs og bættra námsskilyrða nemenda. Því ber að fagna vinnu foreldra af þessu tagi og ljóst að hún hefur haft í för með sér endurmat kennara á ýmsum þáttum er varða upplýsingagjöf og skólastarf í grunnskólanum á Hellu.

Ekki er að sjá að foreldraráð hinna skólanna tveggja hafi skilað skriflegri greinargerð um skólanámskrá með svipuðum hætti og foreldraráð á Hellu. Skólar mættu huga að því að leita slíkra umsagna foreldraráða þar sem tryggt er að umsögninni sé ekki stýrt af starfsmönnum skóla. Við setningu

laga um grunnskóla var það haft í huga að foreldraráðin væru án aðildar kennara eða starfsmanna skóla

4.5.5 Þróunarstarf og innra mat

Eitt af nýmælum laga um grunnskóla 1995 var að sérhver grunnskóli skuli innleiða aðferðir til að meta skólastarfið, þar á meðal kennslu og stjórnunarhætti, samskipti innan skólans og tengsl við aðila utan skólans. Þá á menntamálaráðuneytið að hafa frumkvæði að úttektum á sjálfs-matsaðferðum skóla á fimm ára fresti. Eins og sjá má af lagatextanum er það skilið eftir býsna opið fyrir skóla að þróa aðferðir til innra mats. Þrátt fyrir langa hefð fyrir hvers konar óformlegu mati í skólastarfi virðist almennt hægt hafa miðað fyrir skóla að innleiða aðferðir til sjálfsmats. Úttektir menntamálaráðuneytisins hafa þó ýtt á skóla að hefja þetta starf með ýmsum hætti.

Í skólum Rangárþings ytra er hafin innleiðing formlegs sjálfsmats og hafa skólarnir þrír allir skilað matsskýrslum. Enn verður að líta á þetta mat skólanna sem ákveðið þróunarverkefni. Eins og við á um marga aðra skóla virðist þurfa að leggja meiri áherslu á að skoða skólanámskráargerðina, innra mat, þróunaráætlun og gerð endurmenntunaráætlunar sem eina heild. Víða háttar þannig til í grunnskólum, og þess virðist einnig gæta í grunnskólum Rangárþings ytra, að sjálfsmatið sé unnið sem sérstakt viðfangsefni á skólaárinu, það er nánast sérstök ákvörðun hvað tekið er til mats. Að minnsta kosti er það ekki auðséð af lestri skólanámskráa skólanna hvernig þeir ætla að haga sjálfsmati sínu á því skólaári sem námskráin nær yfir, hvaða markmið eða viðfangsefni meta á, hvaða gögn áætlað er að leggja til grundvallar eða hvernig þeirra verður aflað, hvaða viðmið eru um árangur, hvernig niðurstöður verða kynntar og hvað gert verður með þær. Hins vegar eru til sjálfstæðar matsáætlanir í öllum grunnskólunum þremur og bæði í Þykkvabæjarskóla og Laugalandsskóla nær áætlunin allt til skólaársins 2005–2006. Ánægjulegt er að sjá að áætlanirnar gera ráð fyrir blönduðum matsaðferðum þar sem rýnt verður í fyrirbyggjandi gögn sem til hafa orðið í hinu daglega skólastarfi fremur en byggja eingöngu á tilbúnu matskerfi eða spurningalistum sem margir skólar hafa lagt höfuðáherslu á. Áætlanirnar gera ráð fyrir að á þessum tíma verði altæku sjálfsmati skólanna lokið, þ.e.a.s. mati á öllum helstu þáttum skólastarfsins. Matsáætlun Grunnskólans á Hellu lýtur hins vegar að því að fá fram afstöðu nemenda, foreldra og kennara til skólareglna og þann skólabrag sem þær skapa og er að mati skýrsluhöfunda býsna þröngt

verkefni til innra mats. Hið sama má einnig segja um sjálfsmat skólans sem unnið var að á skólaárinu 2000–2001. Ástæða gæti verið til að sveitarfélagið hlutaðist til um aðstoð við skólana við innleiðslu innra mats.

Megintilgangur innra mats felst í því að vinna að umbótum á skólastarfinu. Á grundvelli matsins gera skólar áætlanir um þróun starfsins. Unnið er að ýmsum athyglisverðum þróunarverkefnum í skólum Rangárþings ytra. Á þessu skólaári hlaut Þykkvabæjarskóli „Grænfánann“ sem er viðurkenning fyrir framúrskarandi starf að umhverfisvernd og umhverfis- og náttúrufræðslu. Í Laugalandsskóla hefur verið unnið að þróun kennslu í tónlist í samstarfi við Tónlistarskóla Rangæinga auk verkefnisins „Tölvur og tónlist“ sem hefur það að markmiði að gefa nemendum tækifæri til að kynnst tölvunni sem hljóðgjafa og möguleikum hennar til tónsköpunar og flutnings.

Allt eru þetta athyglisverð verkefni sem ástæða hefði verið til að skólarnir kynntu sín í milli. Aftur er því vikið að því að mikilvægt getur verið fyrir skólana að efla faglegt samstarf sín í milli, miðla þekkingu og gefa kennurum skólanna tækifæri til faglegs samstarfs.

4.5.6 Árangur skólastarfs

Samræmd próf eru haldin við lok yngsta stigs, miðstigs og unglingastigs grunnskólans. Þau leggja mat á stöðu nemenda miðað við námsmarkmið þriggja ára tímabils í kennslu samkvæmt aðalnámskrá grunnskóla. Ef skoðaður er meðalárangur nemenda á samræmdum prófum í 4. og 7. bekk 2000-2002 í skólunum þremur í Rangárþingi ytra kemur í ljós ákveðinn munur á meðaleinkunn skólanna (Tafla 6).

Tafla 6. Meðalárangur á samræmdum prófum í 4. og 7. bekk 2000-2002.

4. bekkur	Íslenska			Stærðfræði		
	N	M	Sf	N	M	Sf
Grunnskólinn á Hellu	35	3,8	1,7	36	3,8	1,9
Laugalandsskóli	26	5,0	1,8	26	4,4	1,7
Þykkvabæjarskóli	17	4,8	1,2	17	4,6	1,5
7. bekkur						
Grunnskólinn á Hellu	39	4,2	2,3	40	3,8	2,2
Laugalandsskóli	19	4,5	1,7	19	5,2	1,7
Þykkvabæjarskóli	14	4,7	1,5	15	4,9	1,0

Heimild: Násmatsstofnun2004b

Af töflu 7 má sjá að meðaleinkunn Grunnskólans á Hellu er lægst bæði í íslensku og stærðfræði í 4. og 7. bekk en einkunnir Þykkvabæjarskóla og

Laugalandsskóla eru nokkuð svipaðar. Ef meðaleinkunnir við lok grunnskóla, þ.e. á samræmdum prófum í 10. bekk, árin 2000–2002 kemur önnur mynd fram (Tafla 7).

Tafla 7. Árangur á samræmdum prófum í 10. bekk 2000-2002.

	Íslenska			Enska			Náttúrufræði			Stærðfræði			Danska		
	M	Sf	N	M	Sf	N	M	Sf	N	M	Sf	N	M	Sf	N
Grunnskólinn á Hellu	5,0	2,1	45	4,4	2,0	46	3,8	1,6	15	5,2	1,6	46	4,6	2,0	45
Laugalandsskóli	4,6	2,4	21	3,9	2,0	21	---	---	7	4,6	2,0	21	4,6	2,4	19

Heimild: Námsmatsstofnun 2004b

Á töflu 8 má sjá að Grunnskólinn á Hellu hlýtur hærri meðaleinkunn í þremur greinum af fjórum en fjöldi nemenda sem tók próf í náttúrufræði í Laugalandsskóla er svo lítil að meðaleinkunn skólans er ekki gerð opinber.

Í sjálfu sér segja þessi meðaltöl ekki margt um árangur skólastarfsins. Inn í þau geta blandast ýmsir þættir sem skólinn getur ekki ráðið við. Því hefur Námsmatsstofnun nú tekið upp nýja framsetningu á niðurstöðum skólameðaltala á samræmdum prófum þar sem meðaleinkunnir eru á normaldreifðum fimm þrepa kvarða á bilinu 0-60 með meðaltal 30 og staðalfrávik 10. Hlutföll einkunna innan stigans eru sem hér segir:

Tafla 8. Hlutföll einkunna á normaldreifðum fimm þrepa kvarða.

Einkunni	Hlutfall (%)	Safntíðni	Tálkun
51 til 60	2,5%	100	Góð frammistaða
41 til 50	13,5%	97,5	Betri frammistaða
20 til 40	68%	84	Venjuleg frammistaða
10 til 19	13,5%	16	Síðri frammistaða
0 til 10	2,5	2,5	Slök frammistaða

Heimild: Námsmatsstofnun 2004a

Þessi nýja framsetning er gerð til að auðvelda samanburð á meðaltölum. Þá hafa verið útbúnir framfarastuðlar sem sýna breytingar á stöðu nemenda frá einu prófi til annars. Þessi stuðull eða staðlaði kvarði er reiknaður út frá tveim samræmdum prófum sama árgangs (í 4. bekk og í 7. bekk og í 7. bekk og í 10. bekk) og gefa vísbendingu um hvort nemendur skólans eru að standa sig jafnvel, betur eða lakar en á fyrra prófi. Meðaltal þessa kvarða verður 1,00 og virkar eins og vísitala á framfarir skilgreindra hópa. Talan 1,00 hefur merkinguna „eðlilegar framfarir nemenda“ eða „framfarir eins og almennt gerist á landinu öllu“. Í töflu 8 sýnir hvernig rúmlega 400 framfaratölur sem byggja á 4. og 7. bekk dreifðust.

Tafla 9. Dreifing framfaratalna í skólum með fleiri en 11 nemendur í árgangi.

Framfaratölur	Hlutfall (%)	Tálkun
0,94 eða lægri	u.þ.b. 5%	Litlar framfarir (dragast aftur úr öðrum)
0,95 til 0,98	23 til 25%	Framfarir í lægri kanti
0,99 til 1,01	38 til 41%	Venjulegar framfarir
1,02 til 1,05	23 til 25%	Framfarir í hærri kanti
1,06 eða hærri	u.þ.b. 5%	Miklar framfarir (Sækja á miðað við landið)

Heimild: Námsmatsstofnun 2004a

Af töflunni má sjá að framfaratölurnar 0,99–1,01 merkja venjulegar framfarir en í þann hóp falla 38–41% nemendahópsins, 1,02–1,05 merkir framfarir í hærri kanti og 1,06 eða meira sýnir miklar framfarir. 0,95–0,98 sýnir framfarir í lægri kanti og 0,94 eða minna sýnir að viðkomandi hefur dregist aftur úr öðrum. Athyglisvert er að framfaratölur draga upp nokkuð aðra mynd af stöðu skóla á Íslandi en blasir við ef horft er á meðaltöl skólanna yfir nokkurra ára tímabil. Framfaratölur gefa almennt þá mynd að stöðugleiki sé í skólastarfi. Þær taka tillit til sérstöðu hvers árgangs og eru því ekki háðar sveiflum sem stafa af samsetningu nemendahóps hverju sinni.

Þegar rýnt er í framfaratölur grunnskólanna þriggja í Rangárþingi ytra má sjá hjá öllum skólunum árangur þar sem meðaltöl benda til miðlungs-góðrar stöðu nemendahópsins, slakrar stöðu og sterkrar stöðu. Nemendur sem tóku samræmt próf í 7. bekk árið 1999 tóku einnig samræmt próf í 4. bekk þremur árum fyrr og voru fyrsti árgangurinn í grunnskólanum sem hafði tekið bæði samræmdu prófin. Það var því fyrst þá sem hægt var að bera saman árangur nemenda sama árgangs af tveimur samræmdum prófum. Nemendur sem tóku samræmt próf í 7. bekk 1996–1998 höfðu ekki gengið undir samræmt próf í 4. bekk og því er eyða þar í töflunni. Ennþá er því aðeins hægt að skoða árangur fimm árganga á þessum tveim prófum (Tafla 10).

Almennt sýnir árangurinn svipaða stöðu nemendahópanna (árganganna). Þó má sjá að, t.d. 2000 árgangurinn í Grunnskólanum á Hellu og 2001 árgangurinn í Laugalandsskóla í Holtum dregst aftur úr jafnöldrum sínum frá 4. til 7. bekkjar. Á sama hátt má einnig, í öllum skólunum, benda á árganga sem sækja á, árgangur 2003 í Grunnskólanum á Hellu, 2000 í Laugalandsskóla í Holtum og 2002 í Þykktabæjarskóla. Þegar litið er á vegið meðaltal framfarastuðla skólanna liggja þau almennt á því bili sem líta má á sem eðlilegar framfarir nemenda, íslenskan heldur undir venjulegum framförum en stærðfræðin yfir. Framfarir nemenda í

Þykkvabæjarskóla í stærðfræði er meiri en almennt gerist og framfarir nemenda í íslensku í Laugalandsskóla í Holtum minni en almennt gerist.

Tafla 10. Framfaratölur grunnskólanna í Rangárþingi ytra milli 4. og 7. bekkjar. M=meðaltal skóla, SF=staðalfrávik, Fj.=fjöldi próftaka, St.=framfarastuðull

Skóli	Ár	Stærðfræði						Íslenska					
		7. b.			4.b			7. b			4.b		
		M	SF	Fj.	M	Framfarir St.	Fj.	M	SF	Fj.	M	Framfarir St.	Fj.
Hella	1996	33,1	9,2	18				34,2	6,9	18			
	1997	35,4	11,3	15				33,7	9,1	15			
	1998	32,3	13,1	13				27,9	10,2	13			
	1999	27,4	12,5	16	25,2	0,99	14	23,4	9,3	16	31,3	0,97	13
	2000	25,3	11,5	13	26,8	0,94	13	21,6	12,1	14	27,8	0,95	9
	2001	26,0	10,7	11	25,5	0,99	11	25,0	12,1	11	26,9	0,97	9
	2002	26,3	13,9	15	28,2	0,99	11	23,7	12,1	15	35,2	0,94	10
	2003	23,2	9,1	16	22,9	1,03	16	24,2	9,2	16	21,4	1,07	11
<i>Samtals</i>		28,8		117	25,7	0,99	65	26,9		118	28,6	0,98	52
Þykkvibær	1998	33,7	5,5	3				32,3	5,0	3			
	1999	24,0	14,6	5	25,2	0,99	5	24,8	16,1	5	28,4	0,92	4
	2000	31,6	4,2	5	27,8	1,08	5	32,8	3,8	5	32,2	1	4
	2001	27,3	11,1	4	26,4	1,03	5	27,8	5,8	5	29	0,98	4
	2002	26,8	8,2	5	22,2	1,08	5	28,4	5,7	5	28,2	0,98	5
	2003	31,2	6,2	6	27,8	1,11	6	35,8	12,2	6	30,7	1,01	6
<i>Samtals</i>		28,9		25	25,9	1,06	26	30,4		26	29,7	0,98	23
Laugaland	1996	27,0	8,2	9				29,6	9,7	9			
	1997	32,4	7,3	7				29,1	9,2	7			
	1998	24,8	12,9	10				20,1	9,9	10			
	1999	24,7	8,2	9	21,6	0,98	9	20,0	7,0	9	24,8	0,98	8
	2000	25,2	6,2	5	31,4	0,96	5	28,8	6,7	5	31	0,89	3
	2001	26,0	8,5	8	31,4	0,94	7	28,0	5,7	8	28,7	0,94	4
	2002	32,2	9	6	27,7	1,14	6	38,0	11,5	6	30,8	0,97	4
	2003	36,3	6,7	4	30,8	1,01	4	31,0	8,1	4	35,8	1,00	4
<i>Samtals</i>		27,8		58	27,9	1,00	31	27,1		58	29,2	0,96	23

Heimild: Námsmatsstofnun 2004a

Ef árangur er skoðaður milli 7. og 10. bekkjar koma svipaðar niðurstöður í ljós. Nemendur sem tóku samræmd próf í 10. bekk 1996–1999 tóku ekki samræmd próf í 7. bekk og því ekki hægt að bera saman meðaltöl tveggja prófa fyrir þá árganga. Árið 2000 tóku fyrstu nemendurnir samræmd próf í 10. bekk sem áður höfðu tekið samræmd próf í 7. bekk. (Tafla 11).

Framfarir nemendahópa í báðum skólum eru svipaðar og almennt gerist á landinu öllu. Einstaka árgangar hafa skilað minni framförum en vegið meðaltal framfaravísitölunnar í Grunnskólanum á Helli er í lægri kantinum í stærðfræði en í hærri kantinum í Laugalandsskóla í Holtum. Gagnvart íslenskunni er þessu öfugt farið milli skólanna og framfarir nemenda í Grunnskólanu á Helli í hærri kanti.

Tafla 11. Framfaratölur fyrir grunnskólanna í Rangárþingi ytra milli 7. og 10. bekkjar. M=meðaltal skóla, SF=staðalfrávik, Fj.=fjöldi próftaka, St.=framfarastuðull

Skóli	Ár	Stærðfræði						Íslenska					
		10. b.			7. b.			10. b.			7. b.		
	M	SF	Fj.	M	St.	Fj.	M	SF	Fj.	M	St.	Fj.	
Hella	1996	31,1	8,5	26				30,1	7,5	26			
	1997	32,4	7,5	14				26,6	10,6	14			
	1998	34,5	9,7	22				32,8	9,4	22			
	1999	27,4	6,9	16				25,8	6,5	16			
	2000	34,4	4,8	15	34,2	1,00	15	31,9	6,9	15	32,5	1,01	15
	2001	30,4	9,0	12	32,6	0,91	12	30,7	11,4	12	36,2	0,97	11
	2002	29,1	8,1	19	27,8	0,94	18	28,1	11,4	18	30,4	1,02	12
	2003	30,8	12,0	19	23,9	1,02	17	29,8	10,9	19	27,0	1,10	13
	Samtals	31,3		143	23,3	0,97	62	29,6		142	24,8	1,03	51
Laugaland	1996	31,9	9,9	12				37,6	9,5	11			
	1997	20,6	12,2	7				29,3	7,4	7			
	1998	37,4	6,2	10				38,0	7,1	10			
	1999	23,9	8,2	16				29,8	5,4	16			
	2000	29,9	13,4	7	25,4	1,00	7	29,1	8,5	7	29,1	1,07	7
	2001	26,3	13,7	7	27,5	0,96	4	22,7	13,2	7	26,5	1,00	6
	2002	25,9	12,4	7	28,3	1,14	6	30,4	9,3	7	23,6	0,96	7
	2003	23,6	6,2	9	23,8	1,04	8	21,7	7,0	9	19,0	1,00	9
	Samtals	27,6		75	17,0	1,04	25	30,4		74	15,8	1,01	29

Heimild: Námsmatsstofnun 2004a

Í heildina talið verður ekki annað séð en allvel megi una við afrakstur af skólastarfinu í skólunum í Rangárþingi ytra.

4.6 Fjármögnun skóla

Í lögum um grunnskóla eru engin fyrirmæli um fjármögnun grunnskóla né kveðið á um skipan nemendahóps skóla í bekkjardeildir eða námshópa.

Þau viðmið heyrja sögunni til en þau voru sett í eldri lögum er kennsla í grunnskólum var kostuð af ríki. Lög settu viðmið með þessum hætti til ákvörðunar hámarksfjölda kennslustunda til skólanna og á þeim grunni voru fjárveitingar til skól-

76.gr.
 Í fámennum skólum, þar sem aldursflokkar í 1.-8. bekk eru saman í deild, skal við það miðað að nemendur í bekkjardeild séu ekki fleiri en hér segir:
 8 nemendur ef aldursflokkar eru fleiri en fjórir
 12 nemendur ef aldursflokkar eru fjórir
 17 nemendur ef aldursflokkar eru þrír
 22 nemendur ef aldursflokkar eru tveir.
 Þegar sérstaklega stendur á getur fræðslustjóri ákveðið fjölgun um allt að fjóra nemendur í bekkjardeild gegn aukinni kennslu með fjölgun tíma.
 Í 9. og 10. bekk skal miðað við að deildir séu eigi færri en aldursflokkar þeir sem sækja þessa bekk skólans. Til þess að 9. og 10. bekk grunnskóla verði haldið uppi í skólahverfi mega nemendur í þessum deildum þó ekki vera færri en 12 að meðaltali, nema að fenginni heimild menntamálaráðuneytisins.

(Úr lögum um grunnskóla 49/1991)

anna ákvarðaðar. Í lögum um grunnskóla 49/1991 var kveðið á um það að við það skyldi miðað að ekki væru fleiri en 22 nemendur í bekkjardeild í 2.-3. bekk og ekki fleiri en 28 í 4.-10. bekk. Í 1. bekk skyldu nemendur í einstökum bekkjardeildum ekki vera fleiri en 18 þó það ákvæði laganna næði aldrei fram að ganga en gildistöku þess ákvæðis var ætíð frestað. Í

lögnum voru jafnframt settar fram viðmiðunarreglur um fjölda nemenda í samkenndu árganga í fámennum skólum.

Að einhverju leyti virðast skólastjórar hafa þessar gömlu viðmiðanir til hliðsjónar þegar þeir gera áætlanir fyrir sinn skóla, án þess þó að hafa fyrirhæfi þar um af hálfu sveitarstjórnar. Aðspurður kvað skólastjóri Laugalandsskóla að ákvörðun fjármagns til skólanna færi þannig fram að skólastjórnir skiptu nemendahópnum í námshópa samkvæmt eigin faglega mati og reiknuðu út kennslutímaþörfina á grundvelli þess. Sú áætlun væri kynnt skólanefnd. Ef ekki kæmu fram athugasemdir byggði skólastjóri fjárhagsáætlun sína á þessum forsendum og sendi sveitarstjórn til ákvörðunar. Með þessu fyrirkomulagi er skólastjórum fengið umtalsvert svigrúm sem í sjálfu sér verður að teljast eftirsóknarvert. Fyrir nýjan skólastjóra getur þetta verið erfitt viðfangsefni nema honum sé fengin traust ráðgjöf við að feta sig inn í þetta rekstrarlega umhverfi. Í viðtölum við skólastjóra mátti heyra ákveðið óöryggi þeirra gagnvart þessari vinnu og jafnvel efasemdir um að samræmis gætti á milli skólanna. Enda þótt þetta form á fjármagnsúthlutun til skólanna sé um margt athyglisvert kann að vera að nauðsynlegt sé fyrir sveitarstjórn að koma á gagnsæri viðmiðunum við úthlutun fjár til skólanna þar sem gætt er fulls jafnræðis milli skólanna. Í þessu sambandi má benda á að ýmis sveitarfélög hafa unnið að því að þróa reiknilíkön til úthlutunar fjármagns til skólanna. Þá má einnig benda á að sameining skólanna undir eina stjórn myndi einnig breyta forsendum að þessu leyti.

Þrátt fyrir samkenndu árganga má ljóst vera að nýting á hverjum kennslutíma í fámennum skólum er í flestum tilfellum önnur en í einnar hliðstæðu skólum (einn árgangur – ein deild). Eðli málsins samkvæmt verður kennslukostnaður í fámennum skólum hærri á hvern nemanda en í fjölmennum skólum þar sem fleiri nemendur eru bak við hverja kennslustund í skólanum. Þessa sér greinilega stað í skólunum þremur í Rangárþingi ytra eins og þegar hefur verið gerð grein fyrir.

4.7 Skólaakstur

Skólarnir á Laugalandi og Hellu hafa báðir nokkuð miðlæga staðsetningu þegar litið er til vegakerfis og skólaaksturs, sbr. kort yfir akstursleiðir í viðauka. Að vísu er um afar langa akstursleið á einni leið til Grunnsólans á Hellu að ræða en á móti kemur að þungamiðja íbúafjöldans er á Hellu.

Þá liggur skólinn vel við akstri úr Þykkvabæ. Skólaakstur innan Þykkvabæjar er óverulegur, ein akstursleið meðfram ströndinni.

4.7.1 Grunnskólinn á Hellu

Skólaakstur er stundaður á fjórum leiðum og þar af sinnir starfsfólk Geldingalækjar akstri vegna barna þaðan sem stunda nám í sérdeild. Samtals 44 nemendur eru í skólaakstri veturinn 2003-2004 eða rúmlega fjórðungur nemanda. Heildarakstur á viku er um 2.480 km skv. upplýsingum frá skólastjóra. Yfirlit yfir vikulegan akstur á hverri leið má sjá í viðauka. Þrjá daga vikunnar eru farnar tvær heimferðir, sú fyrri með yngri börn en sú seinni með þau eldri. Afar gott yfirlit er til í skólanum yfir skólaaksturinn á hverri leið og allt skipulag hans.

Leið 1. Stóra-Hof – Vindás og bæir þar í kring – Helluvað – Hella. Farnar eru tvær heimferðir úr skóla þrjá daga vikunnar, þ.e. viðvera yngri barna er skemmri þessa daga og fara þau þá heim um hádegisbil. Eldri börn fara heim 15.10 eða 14.20. Tíu börnum er ekið á þessari leið og er lengsta vegalengd 14,1 km. Heildarakstur í hverri ferð er 28, 42 eða 50 km eða samtals um 570 km á viku.

Leið 2. Næfurholt – Gunnarsholt – Hella. Átta börnum er ekið á þessari leið og er lengsta vegalengd barns tæplega 39 km, að Næfurholti. Farnar eru tvær heimferðir úr skóla þrjá daga vikunnar, þ.e. viðvera yngri barna er skemmri þessa daga og fara þau þá heim um hádegisbil. Heildarakstur í hverri ferð er 94 km eða samtals 1.222 km á viku.

Leið 3. Þykkvibær – Hella. Tuttugu börnum er ekið á þessari leið og er lengsta ferð barns 24 km. Aðeins er ekið eina ferð heim síðdegis enda er yngri börnum úr Þykkvabæ kennt í Þykkvabæjarskóla. Heildarakstur í hverri ferð er 56 km eða 560 km á viku.

Leið 4. Geldingalækur – Hella. Sex nemendum er ekið rúma 13 km hvora leið eða alls um 130 km á viku. Starfsmenn Geldingalækjar sinna þessum akstri.

4.7.2 Laugalandsskóli

Skólaakstur er stundaður á fimm leiðum með samtals 63 nemendur eða 4 af hverjum 5 nemendum. Gerður er sérstakur samningur við hvern skólabílstjóra þar sem m.a. er kveðið á um hvernig haga skuli akstrinum og hvaða kröfur eru gerðar til bílstjóra og ökutækja. Heildarakstur á viku er um 2.650 km og þar sem aðeins er farin ein heimferð á dag er viðvera

yngrri barnanna lengd þar til skóladegi þeirra eldri er lokið. Skólastjóri sér um samskipti og samningagerð við skólabílstjóra. Akstursleiðirnar eru eftirfarandi:

Leið 1. Þjórsártún – bæir við Suðurlandsveg – Ásmundarstaðir – Laugaland. Sex nemendum er ekið á þessari leið og er heildarakstur rúmlega 60 km á dag hvora leið eða 636 km á viku.

Leið 2. Efri Rauðalækur – Meiri-Tunga – Sumaliðabæir – Laugaland. Á þessari leið er 13 nemendum ekið og er heildarakstur á leiðinni tæpir 80 km daglega og 387 km á viku.

Leið 3. Hrólfsstaðahellir – Árbæjarvegur – Suðurlandsvegur – Lyngás – Rauðalækur – Laugaland. Fimmtán nemendum er ekið á þessari leið og er heildarakstur 114 km á dag eða 570 km á viku.

Leið 4. Leirubakki – bæir við Landveg – Hjallanes – Laugaland. Á þessari leið er ekið með 9 nemendum og er heildarakstur 134 km á dag og 670 km á viku.

Leið 5. Guttormshagi – Hagabraut – Laugaland. Á þessari leið er ekið með 14 nemendum og er heildarakstur um 78 km á dag eða 388 km á viku.

4.7.3 Þykkvabæjarskóli

Börnum í Þykkvabæjarskóla er ekið eina ferð um hádegisbil alla daga eða um 20 km hvora leið daglega.

4.7.4 Viðhorf foreldra og nemenda til skólaaksturs

Í rýnihópaviðtölum við foreldra kom fram að akstur þeirra barna sem eiga lengst að fara sé að mati þeirra í lengsta lagi og mikið álag fyrir yngstu nemendum. Þetta er u.þ.b. 1 klst. hvora leið, bæði á Laugalandi og Hellu.

Þrátt fyrir langan akstur þeirra sem lengst eiga að fara virtust foreldrar á Laugalandi sáttnir við að yngri börnin væru í aukinni viðveru í skólanum eftir að eiginlegum skóladegi þeirra lýkur en þau fara síðan heim samferða eldri krökkunum. Að sögn foreldra hentaði það núorðið einnig til sveita, m.a. vegna starfa foreldranna utan býlisins að skóladagurinn væri samfelldur, t.a.m. hefðu yngstu börnin áður fyrr verið heima á miðvikudögum en það væri ekki heppilegt fyrirkomulag vegna starfa foreldranna.

Fram komu nokkrar áhyggjur foreldra af því að skólabíllinn væri dæmigerður staður fyrir einelti, líkt og sturtuklefar í ípróttatímum o.fl. Þetta þyrfti að passa sérstaklega vel upp á.

Ólíkt viðhorf kom fram hjá þeim foreldrum sem höfðu sjálf upplifað skólaakstur að það hefðu verið einhverjar skemmtilegustu stundirnar sem þau áttu í skóla. Auk þess væru bílar og vegir í dag svo góðir að ekki væri hægt að líkja því við þá höstu jeppa sem óku með skólabörn um holotta vegina hér áður fyrr.

Hjá nemendum í 10 bekk kom fram að það helsta sem þau hefðu við skólaaksturinn að athuga væri hávaðinn í litlu krökkunum – það væri ekki einu sinni hægt að hvíla sig fyrir látunum í þeim!

Almennt voru foreldrar sem tjáðu sig um skólaaksturinn ánægð með aðbúnað í bílunum. Fram kom í rýnihóp foreldra að Laugalandi að þau hafi samband beint við skólabílstjórana ef þau verði þess áskynja að misklíð hafi komið upp í skólabílnum eða önnur hegðunarvandamál.

Aðspurðir voru foreldrar á Laugalandi ekki hlynntir því að upptökusvæði skólanna yrði breytt þrátt fyrir að það kynni að stytta skólaakstur s.s. ef börnum við Árbæjarbraut eða Rauðalæk yrði ekið á Hellu í stað Laugalandis nú (sjá kort yfir skólaakstur í viðauka).

Foreldrar barna í Þykkvabæ nefndu það sem einn af stóru kostunum við skólann sinn að börnin þeirra ættu stutt að fara í skóla í stað þess að þurfa að sitja lengi í skólabíl. Foreldrarnir voru þrátt fyrir þetta ekki fráhverfir því að senda sín börn í skólaakstur kæmi sú staða upp. Þannig sýndi reynsla annarsstaðar frá, s.s. frá Rangárvöllum að slíkt væri engin frágangssök. Foreldrar í Þykkvabæ nefndu það sem nokkurn ókost að börn kæmu misjafnlega snemma heim úr skólanum eftir dögum, best væri að hafa þetta eins alla daga líkt og á Laugalandi.

4.8 Önnur þjónusta skólanna

Hvað nám fyrir forskólabörn varðar er ekki í boði eiginlegt nám fyrir þau í sveitarfélaginu. Á Laugalandi eru þó leikskólabörn í íþróttum með börnum úr skólanum einu sinni í viku og læra með því á íþróttahúsið og kynnast þessum þætti skólastarfsins.

Mötuneytisaðstaða er misjafnlega góð í skólunum eins og gerð var grein fyrir í kafla 4.4. Í viðtölum við foreldra á Hellu og Þykkvabæ kom fram að það væri brýnt að bæta aðstöðuna og mötuneytið á Hellu. Þannig þyrfti mötuneytið annað hvort að vera staðsett í skólanum eða nær honum. Þrátt fyrir að mötuneytið sé einkum ætlað þeim börnum sem eru í skólaakstri geta börn úr þorpinu fengið þessa þjónustu sé þess óskað. Foreldrar á

Laugalandi og Þykkvabæ voru mjög ánægðir með þessa þjónustu í þeim skólum.

Heimanámsaðstoð er almennt ekki í boði í skólunum. Á bókasafni skólans á Hellu er býðst aðstaða til heimanáms, sem er þó helst raunhæfur kostur fyrir eldri nemendur sem ekki eru í skólaakstri. Fram kom í rýnihópi foreldra að þeir eigi stundum erfitt með að leiðbeina börnum sínum á unglíngastigi sem eru t.d. komin í flókna stærðfræði og meiri heimanámsaðstoð væri stundum æskileg. Þá fannst sumum að þetta mætti tengja skólavistun þannig að börn væru búin með heimanámið þegar vinnudegi þeirra lýkur í skólanum.

Aðstaða til félagsstarfs verður að teljast best á Hellu, en þar er rekin félagsmiðstöð í húsnæði utan skólans og gert er ráð fyrir að hver árgangur geti komið þar einn dag í viku. Börnum á unglíngastigi frá Þykkvabæ er ekið í félagsmiðstöðina eitt kvöld í viku. Fram kom hjá skólastjórnendum á Hellu að þeir vildu gjarnan koma meira að rekstri félagsmiðstöðvarinnar. Eldri nemendur á Hellu og Laugalandi hafa aðstöðu í skólunum þar sem þeir geta spjallað saman, haft vídeókvöld o.þ.h. Fyrir jólin ár hvert reka nemendur Grunnskólans á Hellu útvarpsstöð og í viðtali við fulltrúa 10. bekkjar þar kom fram mikil ánægja með félagsstarf í skólanum.

Á Laugalandi þurfa foreldrar að aka þeim börnum sem sækja vilja félagsmiðstöðina á Hellu. Fram kom hjá nemendum 10. bekkjar skólans að fámennið þar komi niður á félagsstarfinu, erfitt sé t.d. að halda úti dansleikjum þegar nemendur eru jafn fáir og raun ber vitni. Þannig vildu þau fjölga sameiginlegum böllum eða uppákomum skólanna. Nemendur elstu bekkja hafa tómsundaaðstöðu í kjallara gamla hluta skólans.

Skólarnir á svæðinu ásamt Hvolsskóla halda sameiginleg böll þrisvar sinnum á vetri og þá halda skólarnir ræðukeppni og söngkeppni.

Tónlistarkennsla er með misjöfnu sniði í skólunum. Á Laugalandi fer hún fram í samstarfi við Tónlistarskóla Rangæinga sem hluti af náminu í 1.-4. bekk foreldrum að kostnaðarlausu. Kennt er á gítar í 4. bekk (val) og lýstu foreldrar í rýnihópi mikilli ánægju með þetta námsframboð og hve tónlistarlíf skipar stóran sess í skólastarfinu. Á Hellu er hins vegar ekki boðið upp á tónlistarkennslu á sama hátt og kom fram gagnrýni á það í rýnihópi foreldra, þetta ósamræmi í námsframboði innan sveitarfélagsins væri óviðunandi. Í Þykkvabæ er tónlistarkennsla hluti af náminu. Þar er

einn kennari ráðinn í starf á móti Tónlistarskóla Rangæinga og sér hann um tónmenntakennsluna í¹³ Þykkvabæjarskóla. Fram kom í viðtali við kennara við skólann að í samanburði við aðra skóla sem hún hefur kynnst er áhersla á söng mikil sem gefur skólastarfinu aukið gildi.

¹³ Þessi kennari kennir 3 tíma á viku fyrir Þykkvabæjarskóla auk kennslu sinnar við tónlistarskólann.

5. Tillögur um breytt fyrirkomulag skólamála

Markmið þessarar úttektar er, samkvæmt 21. fundargerð hreppsnefndar Rangárþings ytra, 6. október 2003, „að leita leiða til hagkvæms rekstrar grunnskóla sveitarfélagsins um leið og tryggt verði, að námsleg og félagsleg aðstaða grunnskólabarna verði fyllilega sambærileg við það sem best gerist“. Tillögur skýrsluhöfunda miðast við að þessu markmiði hreppsnefndarinnar verði náð.

Þá hafa höfundarnir lagt áherslu á að skólarnir verði í stakk búnir til að uppfylla viðmiðunarstundaskrá og bjóða upp á nægilega fjölbreyttar valgreinar fyrir nemendur í efstu bekkjum. Í tillögugerð sinni hafa höfundar haft að leiðarljósi að þjónusta skóla í sveitarfélaginu verði með sem líkustum hætti og að íbúarnir njóti sem mest jafnræðis hvar sem þeir búa í sveitarfélaginu.

Breytingar á mannfjölda og aldurssamsetningu, samgöngum, kostnaði við að halda uppi þjónustu og fleira eru þættir sem hafa áhrif á það hvernig skólahald er skipulagt frá einum tíma til annars. Viðhorf til breytinga ræður oft miklu um það hvernig til tekst með aðlögun ýmissa þátta að síbreytilegri samfélagsgerð¹⁴. Hvatt er til þess að litið sé með jákvæðum huga til mögulegra breytinga.

Hugleiðing

Breytingar eru nánast eitt af einkennum nútímans. Þær eiga sér nær allsstaðar stað í samfélaginu og eru oft nefndar sem hið eina sem orðið er stöðugt í nútímasamfélagi.

Dæmigerð viðbrögð við breytingum er að hafna þeim með því að verja eða viðhalda ríkjandi ástandi, þótt nútíminn krefjist eða bjóði upp á breytt vinnubrögð.

Rökrétt viðbrögð við aðkallandi breytingum eru að reyna að stjórna þeim, færa sér þær í nyt, og taka þeim þar með sem sjálf-sögðum hlut. Í þessu er fátt auðvelt, ekki síst vegna þess að ýmis öfl sem hamla gegn breytingum, svo sem gildismat, viðhorf og margvíslegir aðrir félagslegir þættir, eru hinir sömu og tryggja festu í lífi og samskiptum einstaklinga.

Þessir þættir eru dregnir fram hér til þess að leggja á það áherslu við lesandann að andstaða við breytingar er í raun mannleg viðbrögð. **Maðurinn hræðist óvissu, um leið og óvissan skapar spennu og forvitni. Upplýsingar og samráð draga úr óvissu.**

¹⁴ Hugleiðingin hér á síðunni er fengin að láni úr kynningarbæklingi með sameiningartillögum fyrir sveitarfélagið sem seinna varð Snæfellsbær. Hvort sem það viðhorf sem þarna kemur fram á einhvern þátt í því eða ekki, þá er þetta eina sameiningin sem samþykkt var í almennum sameiningarkosningum á landinu 20. nóvember 1993.

Leið 1. Yfirstjórn skólamála í Rangárþingi ytra sameinuð

Skólarnir í Rangárþingi ytra og Ásahreppi verði sameinaðir í eina stofnun.

Greinargerð og nánari tillögur. Með sameiginlegri yfirstjórn næst gleggri heildarsýn yfir málaflokkinn sem ætti að leiða til betra skólstarfs á svæðinu og gera stjórnun skólamála auðveldari. Sameiginleg yfirstjórn skapar betri tækifæri til faglegrar samræmingar í áherslum og markmiðum náms og kennslu í skólunum.

Í viðtölum við foreldra í skólum sveitarfélagsins kom fram að námsframboð og þjónusta skólanna er nokkuð mismunandi og komu fram óskir um aukinn jöfnuð innan sveitarfélagsins að þessu leyti. Þá komu einnig fram óskir hjá nemendum 10. bekkjar um aukin félagsleg samskipti við nemendur annarra skóla sveitarfélagsins. Að sameina yfirstjórn skólamála er að mati höfunda leið til þess að ná fram þessum markmiðum.

Fram kom í viðtölum við skólastjórnendur og kennara að faglegt samstarf milli skólanna hafi ekki verið mikið og að sameining sveitarfélaganna hafi enn sem komið er ekki breytt miklu þar um. Sameiginleg yfirstjórn getur verið liður í að ná fram meiru faglegu samstarfi og einnig má nefna þætti s.s. endurmenntun starfsfólks og samræmingu kjara sem margir viðmælendur lögðu áherslu á Loks ætti fjárhagsleg yfirsýn og samræming að aukast t.d. með gerð fjárhagsáætlunar fyrir slíka sameiginlega skólastofnun. Höfundar telja að aukning á slíku samstarf muni auka gæði skólstarfs.

Verði um samnýtingu starfsmanna skólanna að ræða s.s. vegna valgreinakennslu eða afleysinga mun það verða auðveldara í framkvæmd ef yfirstjórnin er sameiginleg.

Ekki er fyrirjáanlegur mikill fjárhagslegur sparnaður vegna þeirrar breytingar einnar og sér sem leið 1 felur í sér. Fjárhagslegar forsendur breytast þó, m.a. vegna þess, að einn skólastjóri verður yfir stofnuninni og taka þá laun hans mið af fjölmennari skóla en nú eru í Rangárþingi ytra. Aðstoðarskólastjórar yrðu á öðrum kennslustöðum. Þá verður kostnaðaraukning væntanlega einhver í nokkrum útgjaldaliðum, s.s. vegna aukinna ferða skólastjóra og kennara milli kennslustaða til samráðs, kennslu og fundahalda. Ávinningurinn felst að mati höfunda, eins og fyrr segir, einkum í aukinni faglegri-, stjórnunarlegri- og fjárhagslegri yfirsýn.

Fram komu í viðræðum við stjórnendur sveitarfélagsins spurningar um hversu langt tillögur um hagræðingu gætu gengið.

Sú tillaga sem getur gengið lengst er að sameina alla kennslu á einum stað, þ.e. á Hellu. Höfundar hafa ekki skoðað þá hugmynd að neinu marki en þó eru nokkrar vísbendingar um hvað slík breyting hefði í för með sér. Nemendafjöldi á Laugalandi hefur verið mjög stöðugur sl. 10 ár og ekki er fyrirsjáanleg sambærileg fækkun nemenda þar og í Þykkvabæ á næstu árum samkvæmt þeim upplýsingum sem höfundar hafa. Eins og fjöldi nemenda er um þessar mundir má áætla að deildir í sameinuðum skóla á Hellu yrðu a.m.k. 14-15 talsins fyrir utan O-deild til þess að unnt verði að sinna allri kennslu þar, þ.e. fjölgun um 4-5 deildir frá því sem þar eru nú. Á móti yrðu lagðar af 6 deildir á Laugalandi. Þannig mun slík aðgerð ekki hafa í för með sér afgerandi sparnað í kennslukostnaði fyrr en að nokkrum árum liðnum, eða þar til fámennari árgangar barna sem nú eru á forskólaaldri verða komnir inn í skólann (sbr. Mynd 9). Ljóst er að allt skólalaldri sameinað á einum stað kallar á uppbyggingu nýs skólahúsnæðis skv. fyrirbyggjandi teikningum og myndu slíkar framkvæmdir kosta á bilinu 150-200 milljónir króna skv. upplýsingum frá sveitarstjóra. Enda þótt hægt yrði að koma húsnæði Laugalandsskóla í verð er varlegt að ætla að sama verð fáiist fyrir það. Hvað skólaakstur varðar er ljóst að sumir sem eiga skólasókn til Laugalandsskóla nú, muni eiga styttra að fara til Hellu. Þetta á sérstaklega við um þá sem búa við Árbæjarbraut og við Rauðalæk. Fyrir nokkurn hluta nemenda, s.s. þá sem búa efst á Landi og við Hagabraut mun akstursvegalegd aukast nokkuð. Fyrir þá nemendur sem búa við Suðurlandsveg munar ekki miklu á vegalegd til Laugalands eða Hellu. Þá ber þess að geta, að ef marka má viðtöl við foreldra í rýnihópi á Laugalandi, muni breyting sem þessi falla í grýttan jarðveg við núverandi aðstæður. Eins og sagt var í rýnihópnum: „*Þegar maður er ánægður þá vill maður litlar breytingar*“.

Meginkostir þessa fyrirkomulags felast í því að sameining skólans á einn stað myndi styrkja hann að því leyti að hann sæktu fleiri nemendur og einhverjar sveiflur í nemendafjölda hefðu minni áhrif á innra starf og skipulag skólans eins og hætt er við í fámennari skólum. Í fjölmennari skóla skapast aukin tækifæri til fjölbreyttara námsframboðs án þess að námshópar séu mjög fámennir. Þannig yrði auðveldara að koma við frjálssu vali nemenda í 9. og 10. bekk eins og aðalnámskrá grunnskóla kveður á um. Þá yrði með þessu móti auðveldara að koma til móts við óskir unglunga í Laugalandsskóla um fjölbreyttara félagslíf þar sem

unglingar af öllu svæðinu koma saman og taka þátt og jafnaldrar innan sveitarfélagsins kynntust betur. Þá mætti sjá fyrir sér nýja atvinnustarfsemi í húsnæði Laugalandsskóla sem hefði í för með sér auknar tekjur til sveitarfélagsins og ný atvinnutækifæri fyrir íbúa í stað þeirra sem myndu tapast í skólanum.

Eins og staðan er um þessar mundir telja höfundar þó ekki tímabært að nefna sérstaka leið sem felur í sér jafn róttækar breytingar og þær að sameina alla kennslu á einn stað. Slík ákvörðun þarfnast nánari skoðunar, ígrundunar og meiri tíma en hér gefst. Um slíka ákvörðun þyrfti jafnframt að ræða við samrekstraraðila Laugalandsskóla.

Leið 2. Kennsla barna úr Þykkvabæ í Grunnskólanum á Hellu

Öll kennsla barna úr Þykkvabæ fari fram í Grunnskólanum á Hellu. Þannig verði skólahverfi þessara skóla sameinuð en núverandi skipan skólahverfa látin halda sér að öðru leyti.

Greinargerð og nánari tillögur. Íbúaþróun í Þykkvabæ, þar sem afar fá börn eru á forskólaaldri, veldur því að á næstu árum er fyrirsjáanleg mikil fækkun nemenda í Þykkvabæjarskóla. Af þessu leiðir að skólahald þar verður sífellt óhagkvæmara. Ef fram fer sem horfir mun þessi fækkun valda því að einhverja árganga mun jafnvel vanta inn í skólann og af og til muni nemendur verða einir í sínum árgangi í skólanum. Þrátt fyrir að sýna megi fram á að hægt verði að sinna þörfum nemendanna námslega við þessar aðstæður er hætt við að þetta geti reynst nemendum erfitt félagslega. Í rýnihópi foreldra í Þykkvabæ og á Hellu kom fram að það hafi stundum reynst nemendum úr Þykkvabæ erfitt að koma inn í Grunnskólann á Hellu í 8. bekk, sér í lagi ef viðkomandi kom úr fámennum árgangi þaðan. Sumir nefndu að ef til vill væri auðveldara félagslega ef nemendur kæmu yngri inn í þann fjölmennari nemendahóp sem þar er. Auk þess kom fram að vegna mun meiri samskipta séu Hella og Þykkvibær núna nátengd samfélög. Þannig kom t.d. eftirfarandi fram í rýnihópi varðandi muninn á komu Þykkvæinga í 8. bekk Grunnskólans á Hellu fyrr og nú:

„Það hefur sem betur fer gjörbreyst, maður kom bara aldrei upp á Hellu þegar maður var barn fyrr en maður kom í skólann og maður lenti bara í ljónagryfju. Sjálfsagt hefur krökkunum hér á Hellu fundist alveg skelfilegt að fá svona durga inn, ég er ekkert að efast um það. En nú er íþróttalífið orðið svo mikið og þau eru að keppa saman í fótbolta og svoleiðis.“

Með því að flytja alla kennslu barna úr Þykkvabæ í Grunnskólann á Hellu má ná fram umtalsverðri hagræðingu í rekstri málaflokksins. Þrátt fyrir að skólarnir verði sameinaðir mun það ekki leiða til fjölgunar bekkjardeilda á Hellu miðað við þann nemendafjölda sem nú er á svæðinu. Þannig mun kennslukostnaður vegna þessarar viðbótar ekki þurfa að hækka. Skólaakstur er nú þegar stundaður milli Þykkvabæjar og Hellu fyrir nemendur í 8.-10. bekk úr Þykkvabæ auk ferða vegna sundkennslu barna í Þykkvabæjarskóla og ferða í félagsmiðstöð á Hellu. Þannig virðist þessi tillaga ekki fela í sér aukningu skólaaksturs svo nokkru nemi.

Samkvæmt útreikningum skýrsluhöfunda gæti rekstur grunnskóla sveitarfélagsins lækkað um hátt í 27 milljónir kr. á ári samkvæmt þessari tillögu. Er þá miðað við rekstrarkostnað eins og hann var árið 2002 en skiptingu nemendafjöldans eins og hann er nú, veturinn 2003-2004. Hér er reiknað með að sveitarfélagið beri áfram kostnað vegna húsaleigu til Eignuumsýslu vegna skólahúsnæðisins í Þykkvabæ. Ekki er ólíklegt að sparnaður verði nokkru minni fyrsta árið vegna skuldbindinga sveitarfélagsins við starfsmenn Þykkvabæjarskóla og annars tilfallandi kostnaðar við breytingarnar.

Samkvæmt 3. gr. reglugerðar nr. 351/2002 um jöfnunarframlög Jöfnunarsjóðs sveitarfélaga til reksturs grunnskóla getur sveitarfélag *sótt um* að framlög sjóðsins vegna grunnskóla séu reiknuð eins og var fyrir breytingu. Fallist ráðgjafarnefnd Jöfnunarsjóðs á slíkt erindi skal sú ákvörðun gilda í fimm ár. Jöfnunarsjóður var fenginn til að athuga hvaða breytingar gætu orðið á framlögum vegna skólaaksturs ef tillögu þessari yrði hrint í framkvæmd. Þar kom fram að þau framlög gætu hækkað um rúmar 4 milljónir kr. vegna þessarar breytingar. Þessi framlög eru ekki talin með í útreikningum hér að ofan.

Tillagan felur í sér að ekki verður rofin sú hefð sem skapast hefur fyrir því að börn úr Þykkvabæ sækji nám í Grunnskólanum á Hellu og ljúki grunnskólaprófi þaðan. Almenn sátt virðist hafa ríkt um það fyrirkomulag þrátt fyrir að undanfarið hafi borið á óánægju með aðstöðuna á Hellu, einkum mótuneytið. Bent er á að úrbætur á þeirri aðstöðu eru aðkallandi, ekki síst samhliða auknum nemendafjölda úr Þykkvabæ og má nefna umræður í rýnihópum og viðtöl við nemendur á Hellu því til stuðnings.

Ljóst er að nýlegt og gott húsnæði mun standa eftir ónotað ef þessi leið (og leið 3) yrði farin. Áfram mun falla til kostnaður vegna viðhalds og upphitunar húsnæðisins, hvort sem það er í notkun eða ekki. Þannig yrði mikilvægt að finna þessu húsnæði hlutverk. Ein af þeim hugmyndum sem fram komu í viðtölum við heimamenn er að húsnæðið verði notað fyrir stjórnýslu Rangárþings ytra enda búi hún við húsnæðiseklu á Hellu. Að færa stjórnýsluna út fyrir megin kjarna byggðarinnar er ekki óþekkt í tengslum við sameiningu sveitarfélaga. Þannig var stjórnýslu Snæfellsbæjar komið fyrir á Hellissandi en ekki í Ólafsvík og virðist sem þokkaleg sátt sé orðin um þá staðsetningu þrátt fyrir að óánægju hafi gætt í Ólafsvík framan af. Eðli stjórnýslunnar er sífellt að breytast, t.a.m. með tilkomu Netsins. Ekki er ólíklegt að færsla stjórnýslunnar gæti orðið mótvægis-

aðgerð við þann missi sem Þykkvabæjarskóli óneitanlega yrði fyrir samfélagið þar.

Leið 3. Kennsla barna úr Þykkvabæ í Laugalandsskóla.

Öll kennsla barna úr Þykkvabæ fari fram í Laugalandsskóla. Þannig verði skólahverfi þessara skóla sameinuð en núverandi skipan skólahverfa látin halda sér að öðru leyti.

Greinargerð og nánari tillögur. Í rýnihópum meðal foreldra í Þykkvabæ kom fram hjá sumum að ef til þess kæmi að skólinn í Þykkvabæ yrði lagður af væri að sumu leyti eftirsóknarvert að börnin færu í skóla á Laugalandi. Þar sé sum þjónusta betri, s.s. mötuneyti og starfsemin byggð upp með þarfir þeirra í huga sem í dreifbýli búa. Öll aðstaða er undir einu þaki og segja má að á vissan hátt sé utanumhald um vinnudag barnanna betra. Yngri börn eru þannig höfð í aukinni viðveru þangað til skóladegi hinna eldri lýkur og heimakstur alla barna er samræmdur. Í rýnihópi foreldra í Þykkvabæ kom fram sú skoðun að samfélagið í skólahverfi Laugalandsskóla gæti á margan hátt verið líkara Þykkvabænum en samfélagið í skólahverfi Grunnskólans á Hellu: „Það er líka það að skólustarfið á Laugalandi er í raun og veru sniðið að þörfum dreifbýlisins þannig að við hentum miklu betur inn í það mynstur heldur en upp á Hellu.“

Fjárhagslegur ávinningur verður umtalsverður með þessari tilhögun þrátt fyrir að hann verði minni en í leið 2. Kemur þar til aukinn skólaakstur þar sem börnum verður ekið lengri vegalengd framhjá Hellu í skóla sem liggur fjær. Þá verður nauðsynlegt að fjölga bekkjardeildum á Laugalandi um eina og fjölga kennarastöðum um tvær. Ennfremur er líklegt að einnig þurfi að ráða aðstoðarskólustjóra við Laugalandsskóla (miðað við að skólinn yrði rekinn sem sjálfstæð eining). Þetta eru þættir sem munu leiða til aukins kennslukostnaðar umfram kennslu barna úr Þykkvabæ í Grunnskólanum á Hellu.

Samkvæmt útreikningum skýrsluhöfunda má reikna með að rekstur skóla sveitarfélagsins geti lækkað um hátt í 18 milljónir kr. á ári samkvæmt þessari tillögu. Er þá miðað við rekstrarkostnað eins og hann var árið 2002 en skiptingu nemendafjölda eins og hann er nú, veturinn 2003-2004. Hér er reiknað með kostnaði sveitarfélagsins vegna áframhaldandi húsaleigu til Eignaumsýslu vegna Þykkvabæjarskóla. Ekki er ólíklegt að sparnaður verði nokkru minni fyrsta árið vegna skuldbindinga sveitarfélagsins við starfsmenn Þykkvabæjarskóla og annars tilfallandi kostnaðar við breytingarnar.

Samkvæmt 3. gr. reglugerðar nr. 351/2002 um jöfnunarframlög Jöfnunarsjóðs sveitarfélaga til reksturs grunnskóla getur sveitarfélag sótt um að framlög sjóðsins vegna grunnskóla séu reiknuð eins og var fyrir breytingu. Fallist ráðgjafarnefnd Jöfnunarsjóðs á slíkt erindi skal sú ákvörðun gilda í fimm ár. Jöfnunarsjóður var fenginn til að athuga hvaða breytingar gætu orðið á framlögum vegna skólaaksturs ef tillögu þessari yrði hrint í framkvæmd. Þar kom fram að þau framlög gætu hækkað um 7,5 milljónir kr. vegna þessarar breytingar. Þessi framlög eru ekki talin með í útreikningum hér að ofan.

Tillagan felur í sér að rofin er sú áratugalanga hefð fyrir því að unglingar úr Þykkvabæ sækja nám á Hellu og ljúki þar sínu grunnskólanámi en það hefur almennt mælst vel fyrir samkvæmt viðtölum við heimamenn. Það er hætt við að einhverjir líti á breytingu sem þessa sem ákveðna höfnun gagnvart Grunnskólanum á Hellu og fékk þetta staðfestingu í viðtölum sem höfundar áttu við skólafólk þar.

Til þess að lækka aksturskostnað miðað við þessa leið væri mikilvægt að ljúka vegtengingu milli Háfs og Sandhólaferju. Þetta stytir þó ekkert leiðina fyrir börn sem flest búa í meginbyggðinni í Þykkvabæ en með þessu mætti láta akstursleiðina liggja um Sandhólaferju og bæi upp að Suðurlandsvegi og spara þannig sérstakan akstur þaðan til Laugalandis.

6. Samantekt og lokaorð

Í þeirri úttekt sem hér liggur fyrir hefur verið leitast við að greina stöðu skólamála í Rangárþingi ytra og Ásahreppi og kanna viðhorf foreldra og nemenda til skólanna í dag og gera tillögur um hugsanlegar breytingar á skólasterfinu. Nefna má hér nokkur atriði sem fram hafa komið í þessari vinnu:

- Ljóst er að fræðslumál eru Rangárþingi ytra fremur kostnaðarsöm, bæði í samanburði við hliðstæð sveitarfélög og í hlutfalli við skatttekjur. Sveitarstjórnarmenn horfa til þess að rekstur málaflokksins verði með sem hagkvæmustum hætti og ljóst er samkvæmt athugun þessari að hægt er að finna hagkvæmari lausnir.
- Sveitarstjórnarmenn leggja áherslu á að tryggja að námsleg og félagsleg aðstaða grunnskólabarna verði fyllilega sambærileg við það sem best gerist. Í þessari athugun er bent á leiðir til þess að viðhalda og/eða bæta gæði þeirrar þjónustu sem sveitarfélagið er að veita í skólamálum þrátt fyrir hagræðingu í málaflöknum.
- Íbúafjöldi svæðisins hefur verið nokkuð stöðugur á undanförunum árum, svo og fjöldi grunnskólabarna í tveimur stærri skólunum. Þróun barnafjölda í Þykkvabæ veldur þó því að fyrirsjáanlegt er að skólinn verði mjög fámennur á næstu árum og þar af leiðandi hlutfallslega mjög dýr rekstrareining.
- Fram kom hjá foreldrum og nemendum að framboð valgreina í efstu bekkjum væri takmarkað, sérstaklega á þetta við um Grunnskólann á Hellu. Mikilvægt er að jafna þennan aðstöðumun.
- Nokkur munur er á skólunum hvað húsrými og aðstöðu varðar. Húsakostur er yfirleitt góður en húsrými vantar á Hellu, þ.e. fyrst og fremst mótuneytisaðstöðu og sérgreinastofur. Lögð er áhersla á að finna lausn á þessum húsnæðismálum.
- Samskipti milli stjórnenda og annars starfsfólks skólanna eru minni en búast mætti við af stofnunum sem reknar eru af sama sveitarfélaginu. Skipulag kennslu er nokkuð mismunandi milli skólanna og áhersla misjöfn eftir námsgreinum.
- Athyglisvert er að foreldrar og nemendur virðast líta skólaakstur misjöfnum augum. Sumum foreldrum finnst skólaakstur langur og hljóti að vera mikið álag fyrir börnin, en nemendur sem lengi hafa verið í skólaakstri kvarta ekki svo fremi sem vel fari um þá. Svipað gildir um marga foreldra sem sjálfir hafa reynslu af skólaakstri.

- Í rýnihópi foreldra í Þykkvabæ kom fram það sjónarmið að samfélagið í skólahverfi Laugalandsskóla væri líkara samfélaginu í Þykkvabæ og að aðbúnaður og skipulag skóladagsins þar hentaði betur þeirra þörfum.
- Með hliðsjón af athugunum sínum leggja skýrsluhöfundar til þrjár leiðir. Leið 1 er að skólarnir í Rangárþingi ytra verði reknir sem ein stofnun. Sú leið er óháð öðrum leiðum sem tilgreindar eru. Þá leggja höfundar til að kennslustöðum verði fækkað um einn með því að leggja af kennslu í Þykkvabæ. Leið 2 er sú að aka öllum börnum úr Þykkvabæ í Grunnskólann á Hellu. Leið 3 er að aka börnum úr Þykkvabæ í Laugalandsskóla. Kostir og gallar hvorrar leiðar fyrir sig eru reifaðir í tillögukafla skýrslunnar. Ekki er talið tímabært á þessu stigi að sameina skólahald í Rangárþingi ytra á einn stað.

Skýrsluhöfundar vilja koma á framfæri þökkum til allra þeirra búa og starfsmanna í Rangárþingi ytra sem veittu aðstoð við gerð þessarar skýrslu. Sérstaklega er þökkun gestrisni heimamanna og góðar móttökur þrátt fyrir að verkefnið, eðlis síns vegna, hlyti að vera umdeilt á svæðinu.

Ljóst er að grunnskólinn er eitt helsta fjöregg hvers samfélags sem ber að standa vörð um. Í því felst ekki að standa vörð um tiltekið húsnæði heldur um stofnunina grunnskóla og þá starfsemi sem þar á að fara fram. Mikilvægt er að skoða með opnum huga hvar starfsemi er best fyrir komið hverju sinni m.t.t. þróunar byggðarlagsins. Það er ljóst að breyttar aðstæður, s.s. bætta samgöngur, breyttir atvinnuhættir og búseta getur valdið því að breyta þurfi fyrirkomulagi og staðsetningu þessarar þjónustu.

Heimildir

Alþingi: *Lög um grunnskóla nr. 49/1991.*

Alþingi: *Lög um grunnskóla nr. 66/1995 með síðari breytingum.*

Björg Kristín Björgvinsdóttir og Sigrún Björk Benediktsdóttir (2003) *Stefna og markmið, starfsfólk og starfsmannastjórnun.* Rangárþing ytra, Laugalandsskóli í Holtum.

Eyrún Jónasdóttir (1992) *Ásahreppur 1892-1992.* Ásahreppur, Ásahreppur

Grétar Þór Eypórsson og Hjalti Jóhannesson (2002) *Sameining sveitarfélaga. Áhrif og afleiðingar. Rannsókn á sjö sveitarfélögum.* Akureyri, Rannsóknastofnun Háskólans á Akureyri.

Grunnskólinn á Hellu (2003) *Skólahandbók – leiðarvísir, almennur hluti.* Rangárþing ytra, Grunnskólinn á Hellu.

Grunnskólinn á Hellu (2003) *Skólanámskrá – námsefnishluti 2003-2004 (1.-10. bekkur).* Rangárþing ytra, Grunnskólinn á Hellu.

Grunnskólinn á Hellu (2003) *Starfsmannahandbók, endurskoðað í nóvember 2003.* Rangárþing ytra, Grunnskólinn á Hellu.

Grunnskólinn á Hellu (2004) *Sjá heimasíðuna <http://hella.ismennt.is/>*

Hagstofa Íslands (2003) *Sjá heimasíðuna www.hagstofa.is*

Hrafnagilsskóli (2003) *Sjá heimasíðuna www.krummi.is*

Kennarar og skólastjórnendur Grunnskólans á Hellu (2003) *Umsögn foreldraráðs um skólanámskrá Grunnskólans á Hellu 2002-2003, athugasemdir kennara og skólastjórnenda.* Rangárþing ytra, Grunnskólinn á Hellu.

Landmælingar Íslands (1996) *Landshlutakort 1:250.000, 1. útgáfa*

Landmælingar Íslands (1999) *Sveitarfélög á Íslandi 1990 og 1999, smákort – PC útgáfa.* Akranes, Landmælingar Íslands.

Landmælingar Íslands (2001) *Ferðakortabók 1:500.000, 4. útgáfa.* Akranes, Landmælingar Íslands.

Laugalandsskóli í Holtum (2002) *Matsskýrsla Laugalandsskóla 2002.* Rangárþing ytra, Laugalandsskóli í Holtum.

Laugalandsskóli í Holtum (2003) *Skólalykill 2003-2004.* Rangárþing ytra, Laugalandsskóli í Holtum.

Laugalandsskóli í Holtum (2004) *Sjá heimasíðuna <http://laugaland.is/>*

- Laugalandsskóli í Holtum (án ártals) *Starfsmannahandbók*.
- Menntamálaráðuneytið (1994) *Fjöldi nemenda í grunnskólum 1993-1994*. Reykjavík, Menntamálaráðuneytið, grunnskóladeild.
- Menntamálaráðuneytið. (1994b). *Nefnd um mótun menntastefnu*. Skýrsla. Reykjavík. Menntamálaráðuneytið.
- Menntamálaráðuneytið (1999) *Aðalnámskrá grunnskóla almennur hluti*. Reykjavík, Menntamálaráðuneytið.
- Námsmatsstofnun (2004a) *Óbirt gögn*.
- Námsmatsstofnun (2004b) *Sjá heimasíðuna www.namsmat.is*
- Rangárþing ytra (2004a) *Óbirt gögn*.
- Rangárþing ytra (2004b) *Sjá heimasíðuna www.rang.is/rang*
- Samband íslenskra sveitarfélaga (1993–2003) *Árbók sveitarfélaga*.
- Samband íslenskra sveitarfélaga (2003) *Sjá heimasíðuna www.samband.is*
- Samstarfsnefnd um sameiningu sveitarfélaga á utanverðu Snæfellsnesi (1993) *Viljayfirlýsing vegna sameiningar sveitarfélaga á utanverðu Snæfellsnesi*.
- Sigrún Björk Benediksdóttir og Stefán Ingimar Þórhallsson (2003) *Einkenni stofnunar og staða í samfélaginu, stjórnun*. Rangárþing ytra, Laugalandsskóli í Holtum.
- Sigurgeir Guðmundsson (2003) *Grunnskólinn á Hellu, sjálfsmat skóla, fyrri úttektir*. Rangárþing ytra, Grunnskólinn á Hellu.
- Sigurgeir Guðmundsson (2003) *Kennsluskipulag, starfsfólk, skólaakstur*. Rangárþing ytra, Grunnskólinn á Hellu.
- Sigurjón Bjarnason (1998) *Menntastofnun í 40 ár, ágríp af sögu Laugalandsskóla 1958-1998*. Laugaland í Holtum, Laugalandsskóli.
- Stefán Ingimar Þórhallsson (2002) *Staða tölvumála í Laugalandsskóla*. Rangárþing ytra, Laugalandsskóli í Holtum.
- Stefán Ingimar Þórhallsson (2002) *Tölvur og tónlist*. Rangárþing ytra, Laugalandsskóli í Holtum.
- Stefán Ingimar Þórhallsson (2003) *Upplýsinga- og tæknimennt. Markmið Aðalnámskrár grunnskóla 1999 og viðeigandi viðfangsefni*. Rangárþing ytra, Laugalandsskóli í Holtum.
- Vegagerðin (2003) *Sjá heimasíðuna www.vegagerdin.is*
- Pykkvabæjarskóli (2003a) *Handbók Pykkvabæjarskóla 2002-2003*.

Þykkvabæjarskóli (2003b) *Námskrá Þykkvabæjarskóla 2002-2003 (2.-7. bekkur)*.

Þykkvabæjarskóli (2003c) *Sjálfsmatskýrsla Þykkvabæjarskóla skólaárið 2002-2003*.

Þykkvabæjarskóli (án ártals) *Starfsmannahandbók Þykkvabæjarskóla*.

Munnlegar heimildir

Arnar Ármannsson, nemandi í 10. bekk Grunnskólans á Hellu

Egill Sigurðsson, fulltrúi Ásahrepps í fræðslunefnd Rangárþings ytra og Ásahrepps

Engilbert Olgeirsson, formaður fræðslunefndar Rangárþings ytra og Ásahrepps

Fjóla Hrund Björnsdóttir, nemandi í 10. bekk Grunnskólans á Hellu

Guðmundur Ingi Gunnlaugsson, sveitarstjóri Rangárþings ytra

Heimir Hafsteinsson, í minnihluta hreppsnefndar Rangárþings ytra

Hjördís Jónsdóttir, trúnaðarmaður kennara í Þykkvabæjarskóla

Jónas Jónsson, oddviti Ásahrepps

Jónella Sigurjónsdóttir, trúnaðarmaður kennara Laugalandsskóla

Sigurgeir Guðmundsson, skólastjóri Grunnskólans á Hellu

Sigurjón Bjarnason, skólastjóri Laugalandsskóla

Sigurlína Magnúsdóttir, trúnaðarmaður kennara Grunnskólans á Hellu

Una Sölvadóttir, skólastjóri Þykkvabæjarskóla

Valgerður Guðjónsdóttir, aðstoðarskólastjóri Grunnskólans á Hellu

Valtýr Valtýsson, oddviti Rangárþings ytra

Pröstur Sigurðsson, fulltrúi í minnihluta fræðslunefndar Rangárþings ytra og Ásahrepps

Hópvíðtöl

Rýnihópur foreldra barna í Grunnskólanun á Hellu

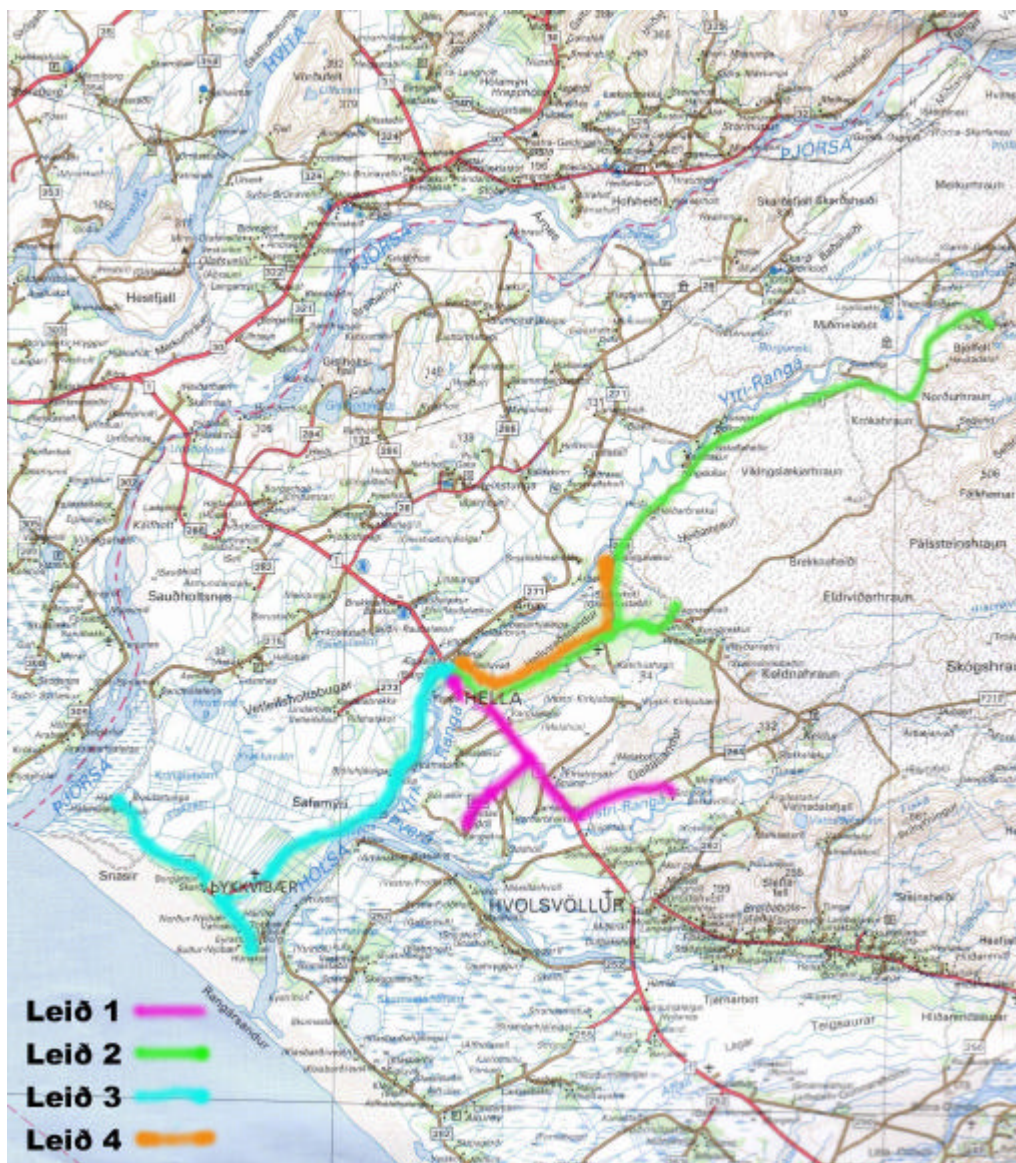
Rýnihópur foreldra barna í Laugalandsskóla

Rýnihópur foreldra barna í Þykkvabæjarskóla

Nemendur í 10. bekk Laugalandsskóla

Fylgiskjal 1

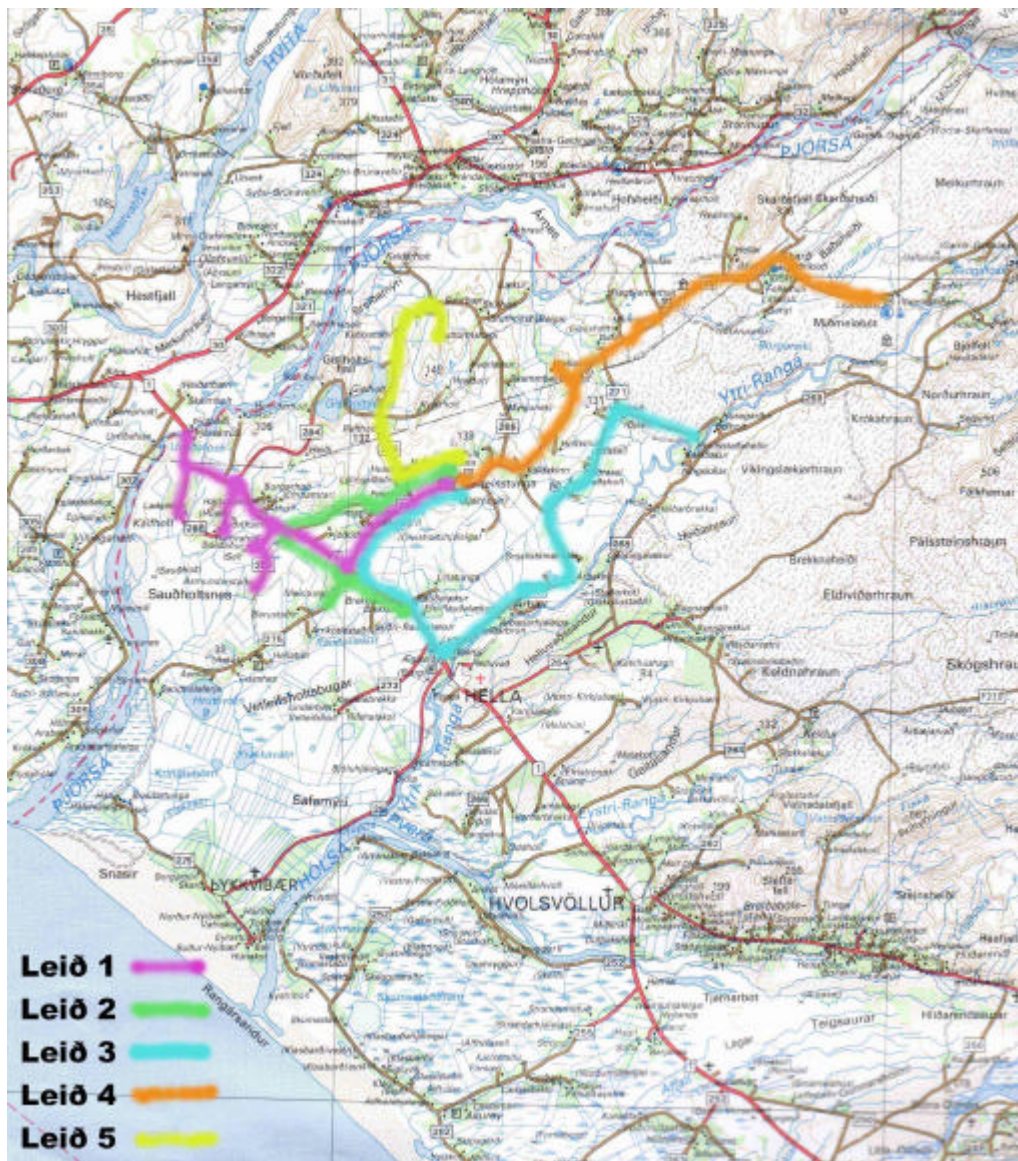
Skólaakstur til Grunnskólans á Hellu:



		Km á viku			
		Morgunferð eða			
Grunnskólinn á Hellu		allar ferðir	Hádegisferð	Síðdegisferð	Samtals
Leið 1	Stórahof-Vindás-Helluvað-Hella	250	92	228	570
Leið 2	Næfurholt-Gunnarsholt-Hella	470	282	470	1222
Leið 3	Þykkvibær-Hella	560			560
Leið 4	Geldingalækur-Hella	131			131
Samtals		1411	374	698	2483

Fylgiskjal 2

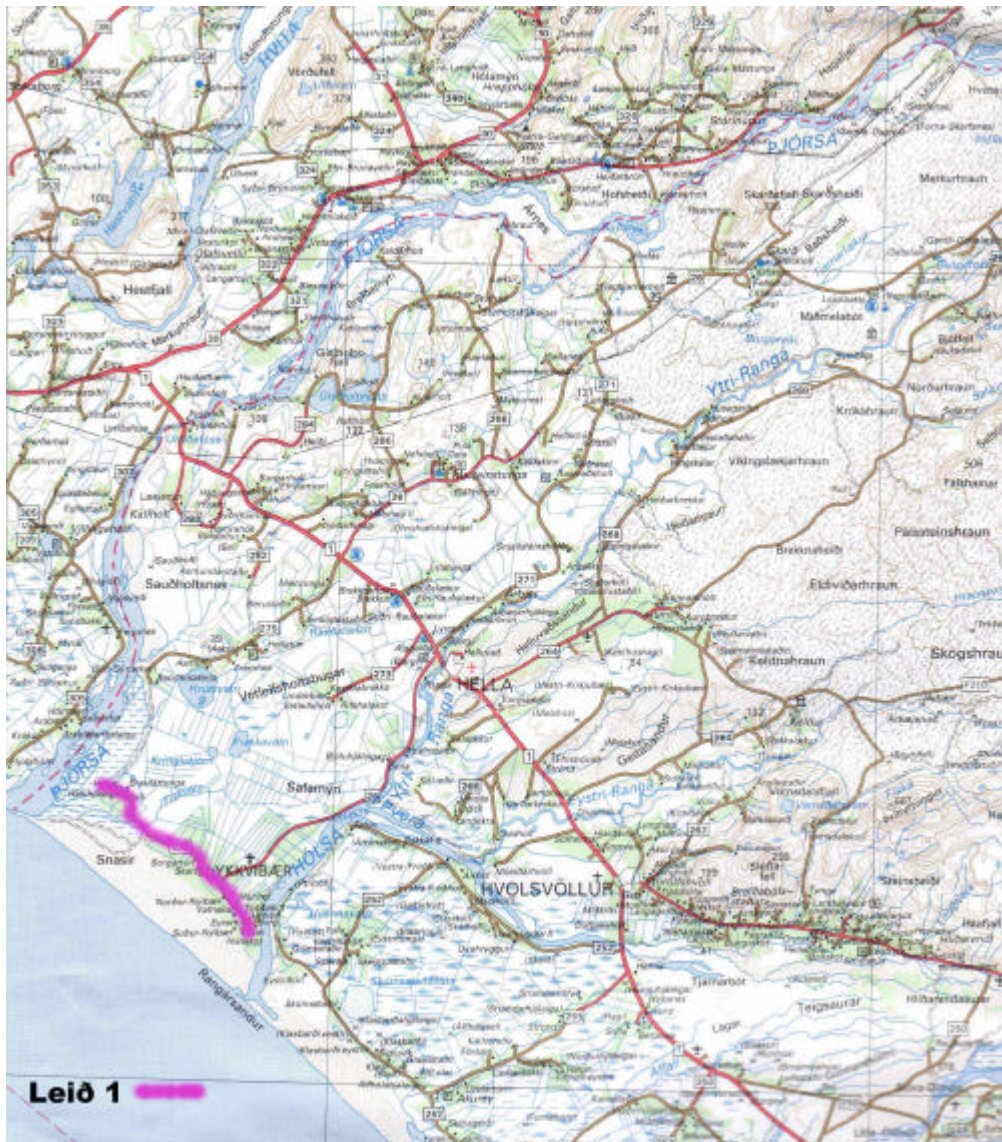
Skólaakstur til Laugalandsskóla:



Laugalandsskóli	Km á viku	
	Morgun- og síðdegisferð	Samtals
Leið 1 Þjórsártún-Suðurlandsvegur-Ásmundarstaðir-Laugaland	636	636
Leið 2 Efri-Rauðalækur-Meiritunga-Sumarliðabæir-Laugaland	387	387
Leið 3 Hrólfstaðahellir-Árbæjarvegur-Suðurlandsvegur-Lyngás-Rauðalækur-Laugaland	570	570
Leið 4 Leirubakki-Landvegur-Hjallanes-Laugaland	670	
Leið 5 Guttormshagi-Hagabraut-Laugaland	388	388
Samtals	2651	2651

Fylgiskjal 3

Skólaakstur til Þykkvabæjarskóla:



Fylgiskjal 4

Snjómokstursreglur Vegagerðarinnar haustiö 2003:

