
RANNSÓKNASTOFNUN HÁSKÓLANS Á AKUREYRI

Borgum v/Norðurslóð

Sími 460-8900, Fax 460-8919

Netfang: gh@unak.is

Veffang: <http://www.unak.is/rha>



**VIRKJUM ALLA! – RAFRÆNT
SAMFÉLAG**

**KÖNNUN MEÐAL FÓLKS Í ÞREMUR
SVEITARFÉLÖGUM Í S.-ÞINGEYJARSÝSLUM**

Áfangaskýrsla 1

Hjördís Sigursteinsdóttir

Janúar 2005

Efnisyfirlit

1. INNGANGUR	4
1.1. FORMÁLI.....	4
1.2. FRAMKVÆMD OG HEIMTUR.....	5
1.3. ÚRVINNSLA.....	6
2. NIÐURSTÖÐUR	8
2.1. TÖLVULÆSI.....	8
2.2. TÖLVUNOTKUN.....	9
2.3. GRUNNGERÐ FJARSKIPTA.....	13
3. ÍTARLEG GREINING EFTIR BAKGRUNNSÞÁTTUM	18
4. SPURNINGALISTINN ÁSAMT DREIFINGU SVARA	54

1. Inngangur

1.1. Formáli

Sveitarfélögin Aðaldælahreppur, Húsavíkurbær og Þingeyjarsveit vinna í sameiningu að uppbyggingu á rafrænu samfélagi sem á að stuðla að eflingu þekkingar og menntunar sem lið í atvinnuþróun og bættum lífsgæðum í byggðarlaginu til framtíðar. Heiti verkefnisins er „Skjálfandi í faðmi þekkingar. Rafrænt samfélag við Skjálfanda.“ Verkefninu er skipt upp í fimm meginþætti:

- Greining á stöðu mála
- Fræðsla og hvati fyrir íbúana
- Uppbygging á rafrænni grunngerð
- Uppbygging á rafrænni þjónustu
- Uppbygging á rafrænum viðskiptum.

Rannsóknastofnun Háskólans á Akureyri¹ var falið að vinna að „greiningu á stöðu mála“ sem felur í sér athugun á tölvuþekkingu, tölvunotkun og grunngerð fjarskipta á svæðinu. Verkefnið skiptist í þrennt: (1) stöðugreiningu í upphafi verkefnis, (2) athugunum á verkefnistímanum og (3) og athugunum undir lokin til að sjá hvernig til hefur tekist. Gerðar verða tvær áfangaskýrslur og síðan lokaskýrsla við verklok.

Þessi skýrsla er fyrri áfangaskýrslan þar sem niðurstöður úr fyrsta verkhluta eru settar fram. Skýrslan er unnin af starfsmönnum Rannsóknastofnunar Háskólans á Akureyri. Höfundur skýrslunnar er Hjördís Sigursteinsdóttir, rekstrar- og stjórnfræðingur en Kjartan Ólafsson, félagsfræðingur hefur einnig komið að verkefninu.

¹ Rannsóknastofnun Háskólans á Akureyri (RHA) er sjálfstæð stofnun innan Háskólans á Akureyri. Hlutverk RHA er að stuðla að og styðja við vísindalega starfsemi innan Háskólans og er stofnunin tengiliður milli Háskólans og atvinnulífsins hvað varðar rannsókn- og þróunarstarf. RHA aflar tekna til starfsemi sinnar með öflun rannsóknastyrkja, verkefnum og þjónustu

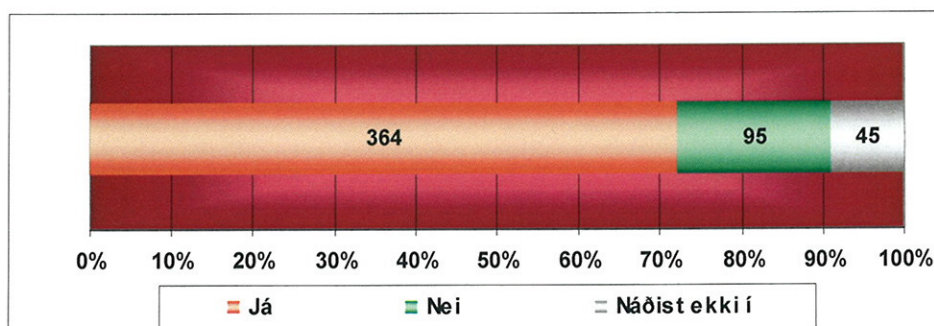
1.2. Framkvæmd og heimtur

Í þessum verkhluta var gagna aflað á tvennan hátt, í fyrsta lagi með símakönnun og í öðru lagi með nokkrum viðtölum. Símakönnuninni er ætlað að mæla með stöðluðum hætti ýmsa þætti er varða tölvulæsi, notkun og grunngerð fjarskipta. Í viðtölunum er hins vegar leitast við að rýna nánar í upplifun fólks af notkun tölva og rafrænna samskipta.

Símakönnunin:

Rannsóknin náði til íbúa í Aðaldælahreppi, Húsavík og Þingeyjarsveit, á aldrinum 18-80 ára sem búsettir voru í þessum sveitarfélögum þann 1. ágúst 2004. Úrtakið var fengið á þann hátt að valinn var einn einstaklingur af handahófi af hverju heimili í Aðaldælahreppi og Þingeyjarsveit og öðru hverju heimili á Húsavík, samtals 527 manns. Af þeim reyndust 23 vera fluttir eða af öðrum orsökum óaðgengilegir. Endanlegt úrtak varð því 504 manns og endurspegladi það nokkuð vel aldurs- og kynjaskiptingu íbúa sveitarfélaganna þrjú.

Hringt var í einstaklingana dagana 13. til 24. september 2004. Alls náðist samband við 459 manns sem er 91% af endanlegu úrtaki. Það féllust 364 manns á að svara spurningalistanum og telst svörun því vera 72%, sem er ágætlega viðunandi í rannsókn sem þessari og yfir landsmeðaltali kannana. Tæplega 19% einstaklinga neitaði að taka þátt í könnuninni.



Mynd 1. Svarhlutfall

Engin teljandi tengsl eru milli svörunar og þeirra bakgrunnspáttanna sem til skoðunar eru. Þannig er hlutfall karla og kvenna hið sama í hópi þeirra sem svara og í hópi þeirra sem neita að taka þátt. Svarendur könnunarinnar endurspeglu nokkuð vel búsetuskiptingu milli sveitarfélaganna þriggja.

Viðtölin:

Tekin voru viðtöl við alls sex einstaklinga, þrjá frá Húsavík, tvo úr Þingeyjarsveit og einn úr Aðaldælahreppi. Leitast var við að kynjahlutfall yrði jafnt og að talað væri við fólk á mismunandi aldursskeiði. Viðtölin fóru fram dagana 14. - 17. janúar 2005.

1.3. *Úrvinnsla*

Í skýrslunni eru greind svör fólks við fjölmörgum spurningum sem ætlað er að meta ýmsa þætti sem talið er að séu til marks um tölvulæsi, tölvunotkun og grunngerð fjarskipta. Þessar spurningar eru greindar eftir nokkrum bakgrunnspáttum, þar á meðal: Kynferði, aldri, búsetu, heimilisaðstæðum, menntun og tekjum. Niðurstöður greininga eru settar fram í myndum, eftir því sem við á, sem sýna hlutfall þeirra sem svara á tiltekinn hátt ásamt stuttri túlkun. Inn í umfjöllunina er einnig fléttað viðhorfum sem fram komu í viðtölunum.

Nánari tölfræðilegar greiningar er að finna í 3. kafla og í 4. kafla er að finna allan spurningarlistann með hlutfallstölum.

Hafa ber í huga að hér er um úrtaksrannsókn að ræða en slíkar rannsóknir byggjast á þeirri forsendu að unnt sé að skoða hegðun og meta viðhorf stórra hópa fólks með því að spyrja hluta hópsins sé þess aðeins gætt að þeir sem rætt er við hafi ekki aðrar skoðanir eða hegði sér á annan hátt en þeir sem ekki er rætt við. Þetta er venjulega tryggt með því að velja þá sem rætt er við af handahófi úr hópi allra mögulegra viðmælenda (dregið er slembiúrtak) og leitast við að ná til eins stórs hluta þeirra og mögulegt er (svörun sé viðunandi). Þessi aðferð felur þó í sér að búast má við að niðurstöður rannsóknar víki lítillega frá því sem verið hefði ef rætt hefði verið við alla mögulega viðmælendur (í þessu tilviki alla íbúa í Aðaldælahreppi, Húsavík og Þingeyjarsveit á aldrinum 18-80 ára). Áreiðanleiki niðurstaðna í þessari

rannsókn er metinn með viðeigandi tölfræðilegum aðferðum í hvert sinn og er tekið mið af slíkri greiningu í umræðu um tengsl milli svara við einstökum spurningum og þeirra bakgrunnspátta sem til skoðunar eru.

2. Niðurstöður

Hér á eftir er gerð grein fyrir helstu niðurstöðum úr grunnrannsókn á tölvulæsi, tölvunotkun og grunngerð fjarskipta. Stuðst er við niðurstöður úr símakönnun meðal almennings í Aðaldælahreppi, Húsavík og Þingeyjar-sveit sem og viðtölum við valda aðila úr þessum sveitarfélögum.

2.1. Tölvulæsi

Fólk í sveitarfélögunum þremur er misjafnlega í stakk búið til þess að tileinka sér þá tækni sem tölvubyltingin hefur haft í för með sér. Misjafnar orsakir geta legið þar að baki t.d. aðgengi, þekking, tími og áhugi. Í könnuninni kom í ljós að færni fólks til þess að nota tölvur heilt yfir er frekar bágborin. Fleiri telja sig hafa frekar litla eða alls enga færni í að nota tölvur en þeir sem telja sig hafa mjög mikla eða í meðallagi færni.

Á þessu er þó umtalsverður munur milli einstaklinga og hafa bakgrunnsþættir þeirra töluvert um tölvufærnina að segja, bæði þættir er varða einstaklinginn sjálfan sem og umhverfi hans. Í ljós kom nokkur munur á tölvufærni fólks eftir kynferði² en heilt yfir virðast konur hafa mun meiri færni í að nota tölvur en karlar. Þessi almenni munur milli kynja er þó ekki til staðar á öllu svæðinu, heldur er hann mestur á Húsavík en mun minni í dreifbýlinu. Í Aðaldælahreppi er kynjamunurinn þó ekki marktækur. Aldur³ hefur einnig töluvert mikil áhrif á tölvufærnina. Eftir því sem einstaklingurinn er eldri þeim mun minni færni hefur hann í því að nota tölvur og á þetta við um einstaklinga á öllu svæðinu. Einnig hafa bæði menntun⁴ og tekjur⁵ áhrif á tölvufærnina, þannig að meiri menntun og hærri tekjur þýðir að einstaklingurinn hafi meiri færni í að nota tölvur. Hvað heimilisaðstæður⁶ varðar kemur í ljós að einstaklingar sem búa með börn inni á heimilinu hafa mun meiri færni í að nota tölvur en þeir sem ekki búa með börnum.

² (Tau-c=,21;α=,000)

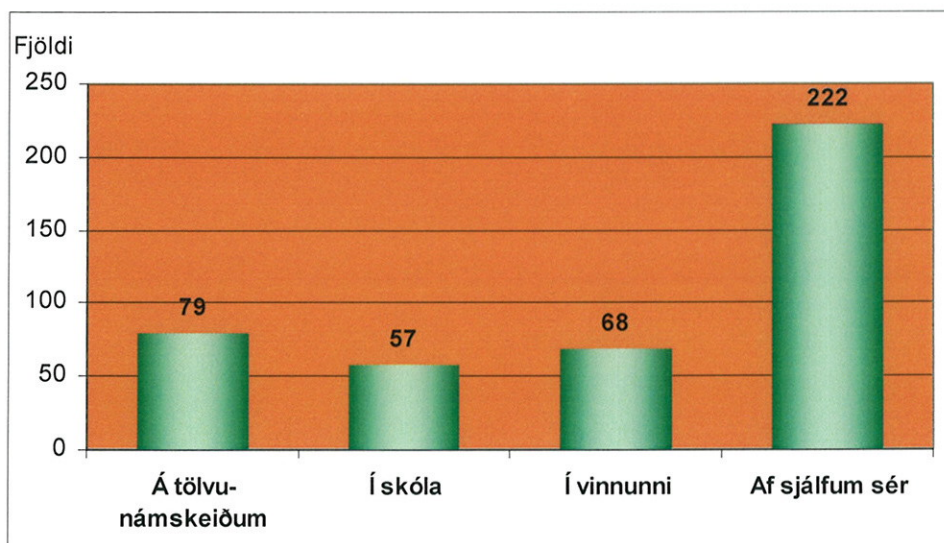
³ (Tau-c=,46;α=,000)

⁴ (Tau-c=,33;α=,000)

⁵ (Tau-c=,34;α=,000)

⁶ (Tau-c=,37;α=,000)

Flestir svara því til að þeir hafi lært á tölvu með „fikti“, þ.e. hafi lært af sjálfum sér. Um 28% svarenda hafa farið á tölvunámskeið og eru það aðallega einstaklingar komnir á miðjan aldur eða eldri, og mjög margir þeirra sem eru 60 ára og eldri. Yngri einstaklingarnir læra helst á tölvur af sjálfum sér eða í skólanum en fólk á miðjum aldri á vinnustað.



Mynd 2. Hvar hefur þú helst öðlast þekkingu eða færni í að nota tölvu?

Greinilegt er að fólk sem kynnist tölvum hvort sem er í gegnum vinnu, skóla, áhugamál eða í gegnum börnin sín notar tölvuna við það sem það er að sýsla við. Þekkingin er að miklu leyti bundin við það sem fólk þarf að gera hverju sinni eða hefur áhuga á að kynnast. Greina má áhuga á að auka þessa þekkingu, en aðallega er borið við tímaleysi frekar en aðgengi að námskeiðum. Helst voru það Word og Excel námskeið sem fólk hafði áhuga á að skoða.

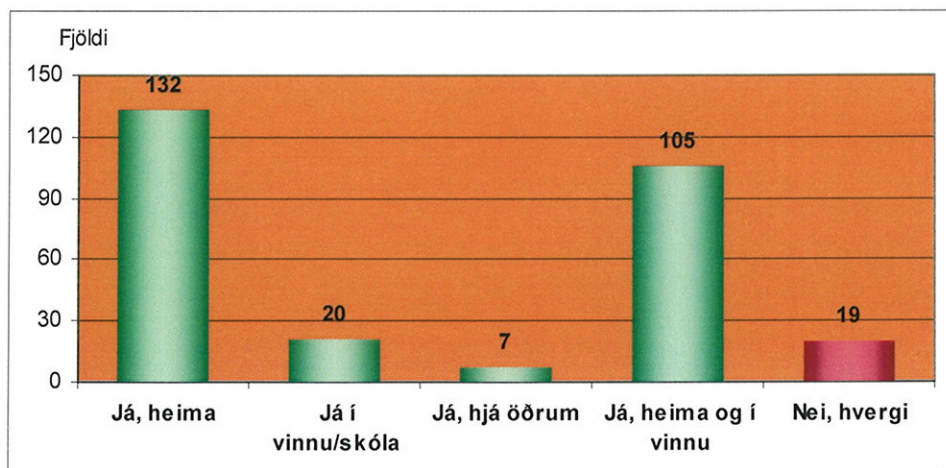
Segja má að helsta niðurstaðan hér sé sú að fólk hafi mismikla þekkingu á tölvum og áhugi sé klárlega fyrir hendi að auka hana. Einnig er talsvert af fólki sem hefur enga tölvuþekkingu og á þetta sérstaklega við um fólk eldra en 45 ára og fólk þar sem engin börn eru eða hafa verið inni á heimili síðustu árin. Þar er því nær um óplægðan akur að fara.

2.2. Tölvunotkun

Hvað er það helst sem tölvunotendur á athugunarsvæðinu sækja í og hafa áhuga á? Segja má að það sé jafn misjafnt eins og áhugamál einstaklinganna sjálfra. Í þessari rannsókn var notkun tölvupósts og internetsins tekin sérstaklega til skoðunar, þ.e.a.s. rafræn samskipti. Tölvupóstur er mjög

vaxandi samskiptaleið en þannig er hægt að koma upplýsingum fram og til baka á mjög fljótvirkan hátt. Internetið nýtur síaukinna vinsælda og er orðinn mjög öflugur upplýsingamiðill en með internetinu er hægt að koma upplýsingum á framfæri til einstaklinga á mjög aðgengilegan hátt.

Megin þorri einstaklinga á svæðinu notar tölvupóst og í flestum tilvikum heima hjá sér en einnig eru mjög margir sem nota tölvupóstinn bæði á heimili og á vinnustað eða skóla. Einstaka maður notar tölvupóst hjá öðrum aðila og nokkrir svara því til að þeir noti ekki tölvupóst. Notkun tölvupósts tengist gjarnan vinnu fólks en einnig í samskiptum við fjölskyldu og vini sem búsettir eru annarsstaðar á landinu eða erlendis. Í langflestum tilvikum er fólk fært um að senda viðhengi með þó margir nýti sér þann kost að öllu jöfnu ekki.



Mynd 3. Ertu með tölvupóstfang?

Yfir 90% þátttakenda hefur farið á „netið“. Mjög misjafnt er hversu oft þeir nota internetið, sumir daglega og jafnvel oftár meðan aðrir nota það eitthvað í hverri viku eða jafnvel sjaldnar. Einstaklingar sem sækja skóla eða vinnu nota internetið mest en meirihluti þeirra fer á netið oft á dag og í það minnsta daglega. Fólk notar netið einnig töluvert mikið heima hjá sér því nær 80% einstaklinganna fer þar á netið vikulega eða jafnvel oftár. Netnotkunin heima er háð aldri⁷ þannig að hækkandi aldur þýðir minni netnóktun. Rétt um helmingur einstaklinga 25 ára og yngri notar netið heima oftár en einu sinni á dag. Einnig hefur menntun áhrif á internetnotkunina bæði heima⁸ og í vinnu⁹

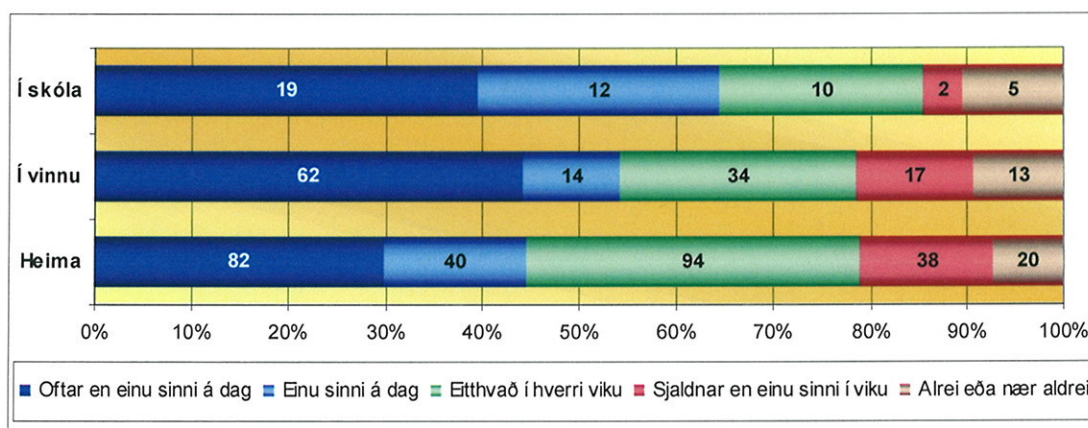
⁷ (Tau-c=,20;α=,000)

⁸ (Tau-c=,12;α=,029)

⁹ (Tau-c=,37;α=,000)

Þannig að meiri menntun þýðir að viðkomandi notar internetið meira. Ekki er hægt að greina neina fylgni milli búsetu svarenda og notkunar internetsins.

Internetið er veigamikill þáttur í tölvunotkun fólks og er þó nokkuð um það að fólk hafi litla kunnáttu í notkun helstu forrita svo sem word og excel en bjargar sér þökkalega á netinu og getur náð í þær upplýsingar þar sem það sækist eftir. Þekking fólks á notkun internetsins hefur aðallega áunnist með „fikti“ og eða með stuðningi og þrýstingi vina og barna.



Mynd 4. Hversu oft notar þú internetið á þeim stöðum þar sem þú hefur aðgang?

Kannað var hversu oft svarendur nýta sér internetið til þess að eiga bankaviðskipti, kaupa vörur, senda viðhengi, vinna með myndir, framkalla myndir, nota MSN eða spjall og sækja eða skoða gögn á vefsíðu sveitarfélaga.

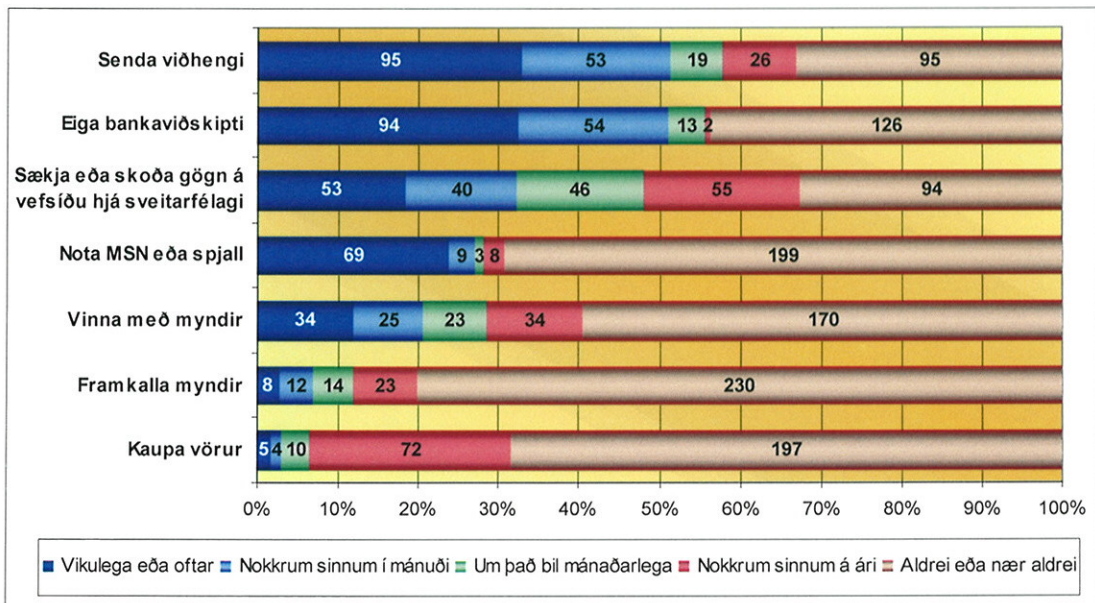
Af þessum þáttum nota hlutfallslega flestir netið til þess að senda viðhengi og eiga bankaviðskipti. Tæplega þriðjungur svarenda notar netið nokkrum sinnum í mánuði eða oftar til þess að sækja eða skoða gögn á vefsíðu sveitarfélagsins. Sárafáir nota netið til þess að kaupa vörur, enda svarar þriðjungur því til að þeir séu mjög eða frekar sammála því að það sé varasamt að eiga viðskipti á netinu. Aldur¹⁰,menntun¹¹ og tekjur¹² hafa áhrif á þetta viðhorf þannig að hærri aldur og minni menntun og tekjur þýðir hærri hlutfall sem telur slík viðskipti varasöm.

Þó má segja að það hafi komið fram ákveðin trú hjá fólki á rafræn viðskipti t.d. hvað varðar heimabankann og kaup á farseðlum og hótélum í gegnum netið. Fólk virtist nokkuð meðvitað um öryggi og læsingu slíkra heimasíða.

¹⁰ (Tau-c=,15;α=,000)

¹¹ (Tau-c=,11;α=,027)

¹² (Tau-c=,17;α=,000)



Mynd 5. Hversu oft notar þú internetið til þess að gera eftirtalda hluti?

Kynferði hefur ekki áhrif á internetnotkun fólks varðandi þessa þætti sem til skoðunar voru. Hins vegar hefur aldur töluverð áhrif á til hvers einstaklingarnir nota internetið eins og glögg kemur fram í töflu 1. Heilt yfir má sjá að notkun á þessum þáttum minnkar með hækkandi aldri, nema þar sem greiðsla þarf að eiga sér stað (kaupa vörur, framkalla myndir) og sókn í heimasíður sveitarfélaga. Meira en helmingur einstaklinga á aldrinum 26-59 ára skoðar heimasíður sveitarfélaganna í upplýsingaleit en einnig eru elsti og yngsti aldurshópurinn virkir í því.

Hvað varðar „að eiga bankaviðskipti“ kemur nokkuð á óvart hversu hátt hlutfall einstaklinga 60 ára og eldri notfærir sér þá þjónustu á netinu en það gerir þriðjungur þeirra. Fram kom að kaupstaðiferðum fækkaði verulega hjá þeim sem búa í dreifbýlinu og notfæra sér þessa þjónustu. En einnig kom fram ákveðin eftirsjá hvað varðar persónuleg samskipti við gott fólk.

Tafla 1. Hlutfall sem notar internetið mánaðarlega eða oftar

Þættir:	25 ára og yngri	26-45 ára	46-59 ára	60 ár og eldri
Eiga bankaviðskipti	62,2	65,7	44,4	31,4
Kaupa vörur	6,6	7,4	7,0	2,9
Senda viðhengi	80,0	65,5	41,7	34,3
Vinna með myndir	37,8	33,3	19,6	17,2
Framkalla myndir	6,6	14,1	15,3	2,9
Nota MSN eða spjall	75,5	26,3	9,7	11,5
Sækja/skoða gögn á vefsíðu hjá sveitarfélagi	26,7	55,2	57,0	31,5

Um fjórðungur svarenda notar MSN eða spjall mánaðarlega eða oftar. Þetta er aðallega fólk sem er 25 ára eða yngra. Það virðist vera mjög meðvitað um hversu miklar upplýsingar má gefa fólki sem það þekkir ekki og miðast notkunin aðallega við vínahópinn. Mikill meirihluti svarenda (75%) telur að það sé varasamt að vera í samskiptum við fólk á netinu sem maður þekkir ekki. Hér má sjá mun á svörum fólks eftir kyni¹³ og aldri¹⁴ þannig að konur telja í meiri mæli en karlar að slík samskipti séu varasöm sem og fólk eldra en 25 ára. Ennfremur telur rúmlega helmingur svarenda (52%) að aldrei sé hægt að vera of varkár í samskiptum við aðra. Aldur og menntun hefur þau áhrif á þessa fullyrðingu að hærri aldur¹⁵ og minni menntun¹⁶ þýðir herra hlutfall sem telur að aldrei sé hægt að sýna of mikla varkárni í samskiptum við aðra.

Segja má að helsta niðurstaðan hér sé sú að fólk nýti sér almennt rafræn samskipti heima fyrir, bæði tölvupóst og internetið. Þetta á jafnt við um dreifbýlið sem þéttbýlið, unga sem aldna og konur sem karla. Notkunin er þó ólík eftir aldri enda áhugamál yngra fólksins yfirleitt annars eðlis en hjá þeim eldri. Þó fólk hafi aðgang að netinu í vinnu og skóla er það einnig að nýta sér rafræn samskipti heima hjá sér.

2.3. Grunngerð fjarskipta

Hversu stór hópur hefur í raun aðgang að interneti í þessum sveitarfélögum og hvernig er þessum tengingum háttað? Skemmst er frá því að segja að 83% svarenda hefur aðgang að internetinu, þar af eru tæplega 77% sem hafa aðgang að því heima hjá sér. Tæplega 20% svara því til að þau hafi ekki áhuga á að nota netið meira en þau gera í dag. Þetta er aðallega eldra fólk, sérstaklega karlmenn.

Aðgengi að internetinu er misjafnt eftir kynferði¹⁷. Mun fleiri konur hafa aðgang að internetinu en karlar en einnig kemur fram að mun fleiri karlar en konur hafa eingöngu aðgang að internetinu heima hjá sér. Einnig eru tengsl milli aldurs¹⁸ og aðgengi að internetinu þannig að hærri aldur þýðir herra

¹³ (Tau-c=,14;α=,010)

¹⁴ (Tau-c=,13;α=,001)

¹⁵ (Tau-c=,19;α=,001)

¹⁶ (Tau-c=,13;α=,022)

¹⁷ (Tau-c=,18;α=,002)

¹⁸ (Tau-c=,26;α=,000)

hlutfall með ekkert aðgengi að internetinu. Hvað búsetu¹⁹ varðar munar mestu á hvar fólk er með aðgang að internetinu. Þannig er mun hærra hlutfall fólks sem býr utan Húsavíkur bara með aðgang að internetinu heima á meðan Húsvíkingar hafa aðgang að því bæði í vinnu eða skóla og heima hjá sér. Sama er að segja um menntun²⁰ og tekjur²¹ þ.e. þeir sem hafa háskólagráðu og meiri menntun hafa aðgang að internetinu bæði á vinnustað og heima en aðrir í mun meira mæli aðeins heima. Greina má sterk tengsl milli aðgengis að internetinu og fjölskylduáðstæðna²² þannig að heimili með börnum er mun líklegra til þess að hafa tölvu með internettengingu en heimili án barna.

Þá er spurningin um hversu góðar þessar tengingar eru sem fólk hefur og hvort sjá má mun á þeim milli svæðanna. Skipta má internettengingum í tvo flokka, annars vegar háhraðatengingar eða sítengingar (LAN og ADSL) og hins vegar upphringisambönd (ISDN og módem). Tæplega 61% svarenda nota upphringisambönd til þess að komast á internetið. Hér má greina mikinn mun á milli svæða²³ því tæplega 39% Húsvíkinga svara því til að þeir noti upphringisambönd en tæplega 83% þeirra sem búa utan Húsavíkur. Þetta hefur reynst þeim sem búa²⁴ utan Húsavíkur mikil hindrun í að nota internetið eða aðrar rafrænar samskiptaleiðir meira en þeir hafa gert fram til þessa. Fólk í dreifbýlinu sem notar internetið eitthvað að ráði er þó að nýta sér það besta sem það á vól á í dag (ISDN+) en telja sig ekki sitja við sama borð og þeir sem hafa aðgang að ADSL.

Kostnaður hefur einnig áhrif á internetnotkun þannig að þeir sem búa²⁵ utan Húsavíkur telja í meira mæli en Húsvíkingar að það sé þáttur sem sé mikil eða frekar mikil hindrun í að nota internetið eða aðrar rafrænar samskiptaleiðir meira en þeir hafa gert fram til þessa. Þetta getur einnig haldist í hendur við tenginguna því öllu jöfnu eru upphringisamböndin dýrari þegar á heildina er litið en háhraða- eða sítenging. Dregið hefur þó úr þessum þætti eftir að

¹⁹ Tau-c=,23;α=,000)

²⁰ (Tau-c=,19;α=,000)

²¹ (Tau-c=,19;α=,000)

²² (Tau-c=,35;α=,000)

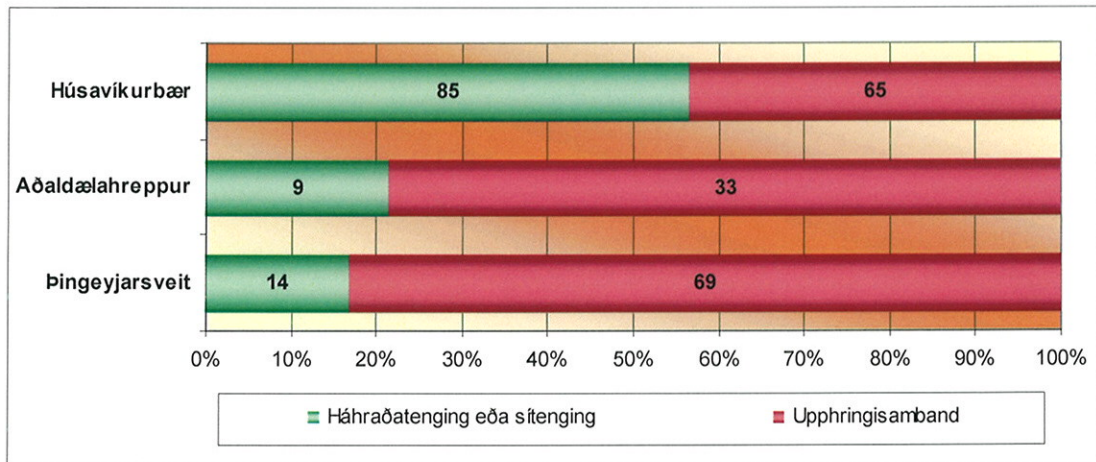
²³ (Tau-c=,40;α=,000)

²⁴ (Tau-c=,38;α=,000)

²⁵ (Tau-c=,11;α=,002)

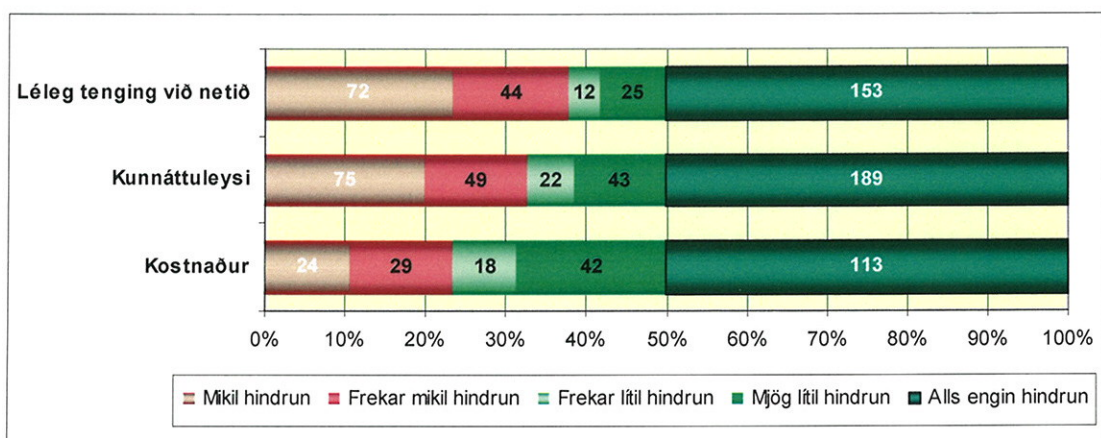
ISDN+ varð valkostur því fólk sem notar það telur kostnaðinn hafa lækkað við þær breytingar.

Tekjur²⁶ hafa enn fremur áhrif á internetnotkunina þannig að þeir sem hafa lægri tekjur setja kostnaðinn fyrir sig og telja hann töluverða hindrun við að nota netið meira en þeir gera.



Mynd 6. Hvers konar tenging er við internetið á þeim stöðum þar sem þú hefur aðgang?

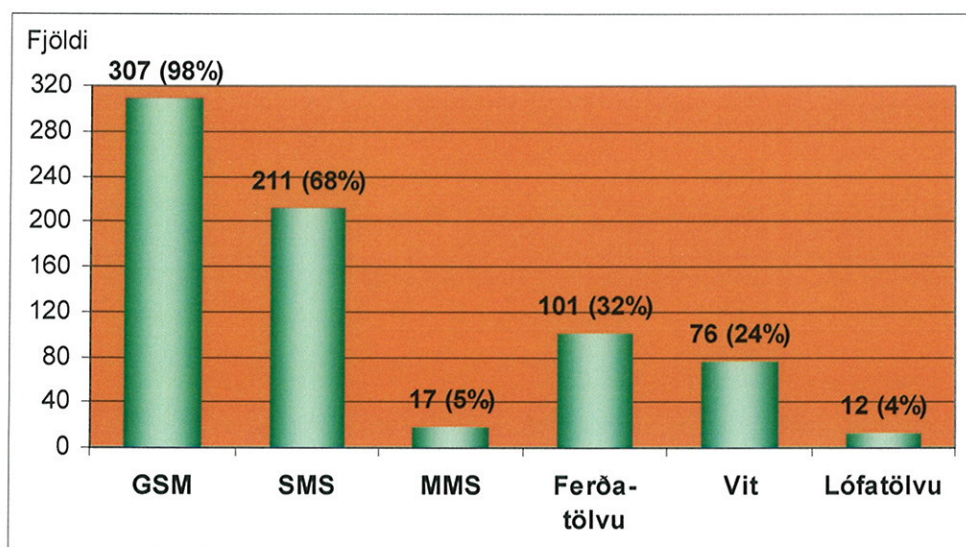
Helmungur þátttakenda í könnuninni telur hvorki lélega tengingu, kunnáttuleysi né kostnað hindrun í að nota internetið. Flestir telja að léleg tenging við internetið sé helsta orsök þess að þeir noti internetið eða aðrar rafrænar samskiptaleiðir minna en ella. Rétt um 11% telja kostnað vera mikla hindrun í að nota netið.



Mynd 7. Hafa þessir þættir áhrif á internetnotkunina?

²⁶ (Tau-c=,10;α=,014)

Ennfremur var spurt hvort viðkomandi nýtti sér GSM, SMS, MMS, ferðatölvu, Vit eða lófatölvu. Nær allir sem svara þessari spurningu eiga GSM síma og mjög margir notfæra sér þá þjónustu sem slíkum sínum fylgir eins og smáskilaboð, Vit og myndskilaboð. Flestir notfæra sér smáskilaboðin, mun færri Vit og ennfærri myndskilaboð enda þarf mun dýrari síma til þess að nýta sér þá þjónustu. Tæpur þriðjungur svarenda notar ferðatölvu og mjög fáir lófatölvu.



Mynd 8. Nýtirðu þér eitthvað af eftirtöldum samskiptatækjum eða þjónustu?

Greina má töluverðan mun milli bakgrunnsþátta og notkunar á þessum samskiptatækjum og þjónustu. Munurinn tengist aðallega aldri og búsetu. Kynferði hefur ekki áhrif á þetta. Fólk á öllum aldri notar GSM síma en hins vegar er það aðallega fólk yngra en 45 ára sem notfærir sér smáskilaboð²⁷, myndskilaboð²⁸, VIT²⁹ og ferðatölvu³⁰.

Segja má að helsta niðurstaðan hér sé sú að fólk í þessum þremur sveitarfélögum býr við mismunandi aðstæður þegar kemur að rafrænum samskiptaleiðum. Það hefur þó ekki hindrað fólk sem býr við lakari tengingar í að notfæra sér þennan möguleika heldur hefur fólk tilhneigingu til þess að

²⁷ (Tau-c=,52;α=,000)

²⁸ (Tau-c=,09;α=,001)

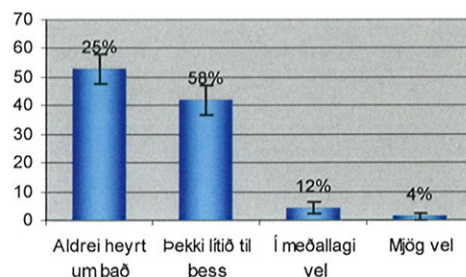
²⁹ (Tau-c=,29;α=,000)

³⁰ (Tau-c=,39;α=,000)

tileinka sér það besta sem vöð er á og settir sig þökkalega við það. Þó má sjá að þó nokkrir hafa ekki tileinkað sér rafrænar samskiptaleiðir og á það sérstaklega við um eldra fólk.

Hefurðu heyrt af eða kynnt þér eitthvað það verkefni sem kallað hefur verið VIRKJUM ALLA – RAFRÆNT SAMFÉLAG?

	Fjöldi	Hlutfall*	Vikmörk
Aldrei heyrt um það	192	52,9	5,1
Þekki lítið til þess	152	41,9	5,1
Í meðallagi vel	15	4,1	2,0
Mjög vel	4	1,1	1,1
Alls	363	100,0	



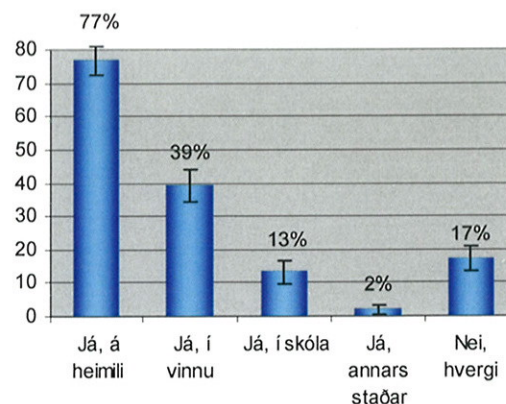
* hlutfall þeirra sem svara

Greiningar:	Fjöldi:	Aldrei heyrt um eða þekki lítið %	Þekki í meðallagi vel eða mjög vel %	Mismunur %	Aldrei heyrt um eða þekki lítið á móti þekki í meðallagi vel eða mjög vel %
Heild:	363	94,7	5,3	-89,4	89-
Kyn:					
Karl	188	94,7	5,3	-89,4	89-
Kona	175	94,9	5,1	-89,8	90-
Aldur:					
25 ára og yngri	46	100,0	0,0	-100,0	100-
26-45 ára	143	91,6	8,4	-83,2	83-
46-59 ára	85	93,0	7,1	-85,9	86-
60 ára og eldri	89	98,8	1,2	-97,6	98-
Búseta:					
Húsavík	173	94,2	5,7	88,5	89-
Utan Húsavíkur	190	95,4	4,7	90,5	91-
Heimilisaðstæður:					
Engin börn á heimili	179	98,4	1,7	-96,7	97-
Börn á heimili	178	91,0	9,0	-82,0	82-
Menntun:					
Grunnám	161	99,4	0,6	-98,8	99-
Framhaldsnám	139	92,8	7,2	-85,6	86-
Háskólanám	59	86,4	13,6	-72,8	73-
Tekjur:					
Lágar tekjur	108	95,3	4,6	90,7	91-
Miðlungstekjur	107	93,4	6,5	86,9	87-
Háar tekjur	103	94,2	5,8	88,4	88-

Hefurðu aðgang að tölvu með internettengingu í vinnu, skóla, á heimili eða annarsstaðar?

	Fjöldi	Hlutfall*	Vikmörk
Já, á heimili	278	76,6	4,3
Já, í vinnu	142	39,1	2,7
Já, í skóla	48	13,2	0,9
Já, annarsstaðar	7	1,9	1,4
Nei, hvergi	62	17,1	3,9
Alls	363		

* hlutfall þeirra sem svara

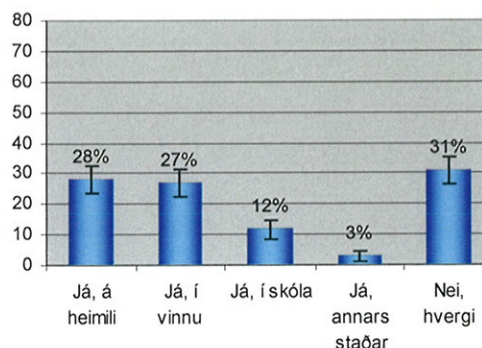


Greiningar:	Fjöldi:	Já, á heimili %	Já, bara utan heimilis %	Nei, hvergi %	Aðgangur að interneti á mótí enginn aðgangur að interneti %
Heild:	363	76,6	6,3	17,1	66-
Kyn:					
Karl	188	75,0	6,3	18,6	63-
Kona	175	78,3	6,2	15,4	69-
Aldur:					
25 ára og yngri	46	87,0	10,9	2,1	96-
26-45 ára	143	91,6	6,3	2,1	96-
46-59 ára	85	81,2	7,0	11,8	76-
60 ára og eldri	89	42,7	3,3	54,0	8
Búseta:					
Húsavík	173	79,2	6,9	13,9	72-
Utan Húsavíkur	190	74,2	5,8	20,0	60-
Heimilisaðstæður:					
Engin börn á heimili	178	60,1	9,6	30,3	39-
Börn á heimili	179	95,0	2,9	2,1	96-
Menntun:					
Grunnám	161	67,1	5,5	27,4	45-
Framhaldsnám	139	82,0	8,0	10,0	80-
Háskólanám	59	91,5	3,4	5,1	90-
Tekjur:					
Lágar tekjur	108	57,4	7,4	34,3	32-
Miðlungstekjur	107	79,4	8,4	12,1	76-
Háar tekjur	103	95,1	4,0	2,9	94-

Hefur þú aðgang að háhraðatengingum eða stöngingum (LAN eða ADSL)?

	Fjöldi	Hlutfall*	Vikmörk
Já, heima	108	28,2	4,5
Já, bara í vinnu	102	26,6	4,4
Já, bara í skóla	44	11,5	3,2
Já, bara annarsstaðar	11	2,9	1,7
Nei, hvergi	118	30,8	4,6
Alls	383	100,0	

* hlutfall þeirra sem svara

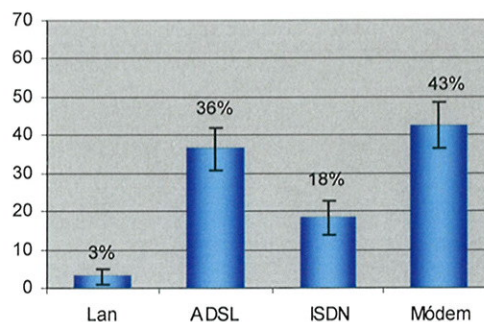


Greiningar:	Fjöldi:	Já, á heimili %	Já, bara utan heimilis %	Nei, hvergi %	Aðgangur að háhraðatengingu á móti enginn aðgangur að háhraðatengingu %
Heild:	294	36,7	23,1	40,2	20-
Kyn:					
Karl	148	31,1	21,6	47,3	5-
Kona	146	42,5	24,7	32,9	34-
Aldur:					
25 ára og yngri	45	48,9	40,0	11,1	78-
26-45 ára	139	39,6	23,7	36,7	27-
46-59 ára	72	34,7	13,9	51,4	3
60 ára og eldri	38	15,8	18,4	65,8	32
Búseta:					
Húsavík	149	56,4	21,5	22,1	56-
Utan Húsavíkur	145	16,6	24,8	58,6	17
Heimilisaðstæður:					
Engin börn á heimili	118	30,5	23,7	45,8	8-
Börn á heimili	174	40,8	22,4	36,8	26-
Menntun:					
Grunnám	114	34,2	18,4	47,4	5-
Framhaldsnám	121	34,7	24,0	41,3	17-
Háskólanám	56	46,4	30,4	23,2	54-
Tekjur:					
Lágar tekjur	67	26,9	23,9	49,3	2-
Meðaltekjur	91	36,3	22,0	41,8	17-
Háar tekjur	100	48,0	22,0	30,0	40-

Hverskonar tenging er við internetið á þeim stöðum þar sem þú hefur aðgang?
HEIMA:

	Fjöldi	Hlutfall*	Vikmörk
LAN	8	3,0	2,0
ADSL	100	36,3	5,7
ISDN	50	18,3	4,7
Módem	117	42,5	5,8
Alls	275	100,0	

* hlutfall þeirra sem svara

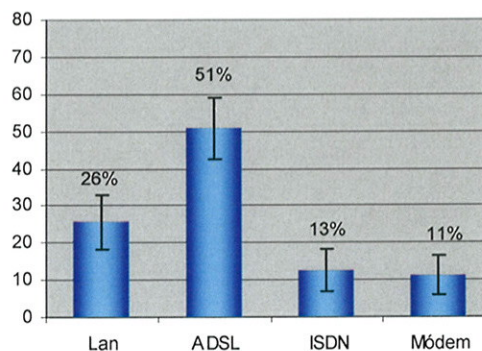


Greiningar:	Fjöldi:	Sítengingar (LAN eða ADSL) %	Upphringisambönd (ISDN eða Módem) %	Mismunur %	Sítenging á móti upphringisambandi %
Heild:	275	39,3	60,7	21,4	21
Kyn:					
Karl	139	33,1	66,9	33,8	34
Kona	136	45,6	54,4	8,8	9
Aldur:					
25 ára og yngri	39	56,4	43,6	12,8	13
26-45 ára	130	42,3	57,7	15,4	15
46-59 ára	70	35,7	64,3	28,6	29
60 ára og eldri	36	16,7	83,3	66,6	67
Búseta:					
Húsavík	137	61,3	38,7	22,6	23
Utan Húsavíkur	138	17,4	82,6	65,2	65
Heimilisaðstæður:					
Engin börn á heimili	105	34,3	65,7	31,4	31
Börn á heimili	169	42,0	58,0	16,0	16
Menntun:					
Grunnám	108	36,1	63,9	27,8	28
Framhaldsnám	111	37,8	62,2	24,4	24
Háskólanám	54	48,1	51,9	3,8	4
Tekjur:					
Lágar tekjur	60	30,0	70,0	40,0	40
Miðlungstekjur	84	39,3	60,7	21,4	21
Háar tekjur	98	49,0	51,0	2,0	2

Hverskonar tenging er við internetið á þeim stöðum þar sem þú hefur aðgang?
VINNU:

	Fjöldi	Hlutfall*	Vikmörk
LAN	35	25,7	7,4
ADSL	69	50,7	8,4
ISDN	17	12,5	5,6
Módem	15	11,0	5,3
Alls	136	100,0	

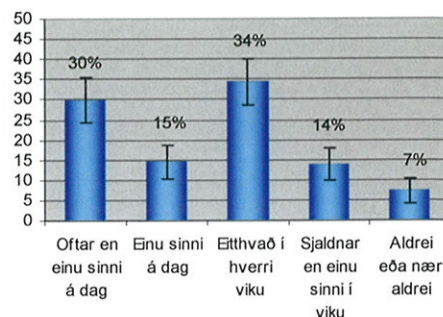
* hlutfall þeirra sem svara



Greiningar:	Fjöldi:	Sítengingar (LAN eða ADSL) %	Upphringisambönd (ISDN eða Módem) %	Mismunur %	Sítenging á móti upphringisambandi %
Heild:	136	75,6%	23,5%	52,1%	52-
Kyn:					
Karl	61	73,8	26,2	47,6	48-
Kona	75	78,7	21,3	57,4	57-
Aldur:					
25 ára og yngri	14	64,3	35,7	28,6	29-
26-45 ára	79	87,3	12,7	74,6	75-
46-59 ára	34	55,9	44,1	11,8	12-
60 ára og eldri	9	77,8	22,2	55,6	56-
Búseta:					
Húsavík	86	80,2	19,8	60,4	60-
Utan Húsavíkur	50	70,0	30,0	40,0	40-
Heimilisaðstæður:					
Engin börn á heimili	47	66,0	34,0	32,0	32-
Börn á heimili	87	81,6	18,4	63,2	63-
Menntun:					
Grunnám	37	62,2	37,8	24,4	24-
Framhaldsnám	55	78,2	21,8	56,4	56-
Háskólanám	43	86,0	14,0	72,0	72-
Tekjur:					
Lágar tekjur	20	70,0	30,0	40,0	40-
Miðlungstekjur	40	82,5	17,5	65,0	65-
Háar tekjur	60	75,0	25,0	50,0	50-

Hversu oft notar þú internetið á þeim stöðum þar sem þú hefur aðgang?
HEIMA:

	Fjöldi	Hlutfall*	Vikmörk
Ofar en einu sinni á dag	82	29,9	5,4
Einu sinni á dag	40	14,6	4,2
Eitthvað í hverri viku	94	34,3	5,6
Sjaldnar en einu sinni í viku	38	13,9	4,1
Aldrei eða nær aldrei	20	7,3	3,1
Alls	274	100,0	



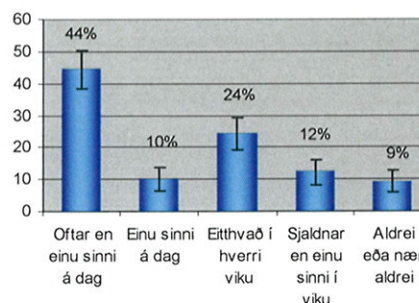
* hlutfall þeirra sem svara

Greiningar:	Fjöldi:	Daglega %	Sjaldnar en daglega %	Mismumur %	Daglega á móti sjaldnar en daglega %
Heild:	274	44,5	55,5	11,0	11
Kyn:					
Karl	138	43,5	56,5	13,0	13
Kona	136	45,6	54,4	8,8	9
Aldur:					
25 ára og yngri	40	65,0	35,0	30,0	30
26-45 ára	130	45,4	54,6	9,2	9
46-59 ára	69	42,0	58,0	16,0	16
60 ára og eldri	35	22,9	77,1	54,2	54
Búseta:					
Húsavík	137	48,2	51,8	3,6	4
Utan Húsavíkur	137	40,9	59,1	18,2	18
Heimilisaðstæður:					
Engin börn á heimili	105	38,1	61,9	23,8	24
Börn á heimili	168	48,2	51,8	3,6	4
Menntun:					
Grunnám	107	39,3	60,7	21,4	21
Framhaldsnám	112	44,6	55,4	10,8	11
Háskólanám	54	55,6	44,4	11,2	11
Tekjur:					
Lágar tekjur	60	45,0	55,0	10,0	10
Miðlungstekjur	83	38,6	61,4	22,8	23
Háar tekjur	98	46,9	53,1	6,2	6

Hversu oft notar þú internetið á þeim stöðum þar sem þú hefur aðgang?

Í VINNU:

	Fjöldi	Hlutfall*	Vikmörk
Oftar en einu sinni á dag	62	44,3	5,9
Einu sinni á dag	14	10,0	3,6
Eitthvað í hverri viku	34	24,3	5,1
Sjaldnar en einu sinni í viku	17	12,1	3,9
Aldrei eða nær aldrei	13	9,3	3,4
Alls	140	100,0	



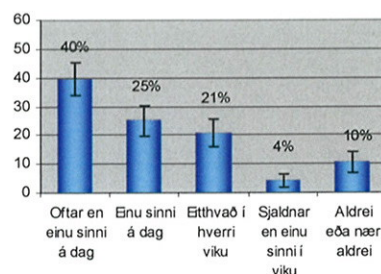
* hlutfall þeirra sem svara

Greiningar:	Fjöldi:	Daglega %	Sjaldnar en daglega %	Mismunur %	Daglega á móti sjaldnar en daglega %
Heild:	140	54,3	45,7	8,6	9-
Kyn:					
Karl	61	59,0	41,0	18,0	18-
Kona	79	50,6	49,4	1,2	1-
Aldur:					
25 ára og yngri	14	21,4	78,6	57,2	57
26-45 ára	81	59,3	40,7	18,6	19-
46-59 ára	36	55,6	44,4	11,2	11-
60 ára og eldri	9	55,6	44,4	11,2	11-
Búseta:					
Húsavík	87	56,3	43,7	12,6	13-
Utan Húsavíkur	53	50,9	49,1	1,8	2-
Heimilisaðstæður:					
Engin börn á heimili	49	40,8	59,2	18,4	18
Börn á heimili	89	60,7	39,3	21,4	21-
Menntun:					
Grunnám	38	31,6	68,4	36,8	37
Framhaldsnám	56	46,4	53,6	7,2	7
Háskólanám	45	82,2	17,8	64,4	64-
Tekjur:					
Lágar tekjur	20	55,0	45,0	10,0	10-
Miðlungstekjur	40	42,5	57,5	15,0	15
Háar tekjur	64	60,9	39,1	21,8	22-

Hversu oft notar þú internetið á heim stöðum þar sem þú hefur aðgang?

Í SKÓLA:

	Fjöldi	Hlutfall*	Vikmörk
Ofar en einu sinni á dag	19	39,6	5,8
Einu sinni á dag	12	25,0	5,1
Eitthvað í hverri viku	10	20,8	4,8
Sjaldnar en einu sinni í viku	2	4,2	2,4
Aldrei eða nær aldrei	5	10,4	3,6
Alls	48	100,0	



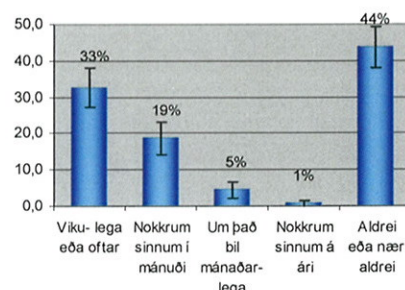
* hlutfall þeirra sem svara

Greiningar:	Fjöldi:	Daglega %	Sjaldnar en daglega %	Mismunur %	Daglega á móti sjaldnar en daglega %
Heild:	48	64,6	35,4	29,2	29-
Kyn:					
Karl	18	55,6	44,4	11,2	11-
Kona	30	70,0	30,0	40,0	40-
Aldur:					
25 ára og yngri	33	75,8	24,2	51,6	52-
26-45 ára	11	45,5	54,5	9,0	9
46-59 ára	3	33,3	66,7	33,4	33
60 ára og eldri	1	0,0	100,0	100,0	100-
Búseta:					
Húsavík	29	69,0	31,0	38,0	38-
Utan Húsavíkur	19	57,9	42,1	15,8	16-
Heimilisaðstæður:					
Engin börn á heimili	18	72,2	27,8	44,4	44-
Börn á heimili	30	60,0	40,0	20,0	20-
Menntun:					
Grunnám	21	57,1	42,9	14,2	14-
Framhaldsnám	20	65,0	35,0	30,0	30-
Háskólanám	6	83,3	16,7	66,6	67-
Tekjur:					
Lágar tekjur	15	80,0	20,0	60,0	60-
Miðlungstekjur	15	60,0	40,0	20,0	20-
Háar tekjur	14	64,3	35,7	28,6	29-

Hversu oft notar þú internetið til að:

EIGA BANKAÞÍÐSKIPTI:

	Fjöldi	Hlutfall*	Vikmörk
Vikulega eða oftar	94	32,5	5,4
Nokkrum sinnum í mánuði	54	18,7	4,5
Um það bil mánaðarlega	13	4,5	2,4
Nokkrum sinnum á ári	2	0,7	1,0
Aldrei eða nær aldrei	126	43,6	5,7
Alls	289	100,0	



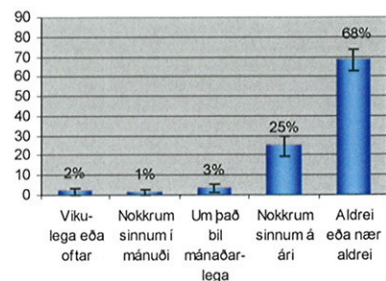
* hlutfall þeirra sem svara

Greiningar:	Fjöldi:	Mánaðarlega eða oftar %	Sjaldnar en mánaðarlega %	Mismunur %	Mánaðarlega eða oftar á móti sjaldnar en mánaðarlega %
Heild:	289	55,7	44,3	11,4	11
Kyn:					
Karl	144	50,7	49,3	1,4	1
Kona	145	60,7	39,3	21,4	21
Aldur:					
25 ára og yngri	45	62,2	37,8	24,4	24
26-45 ára	137	65,7	34,3	31,4	31
46-59 ára	72	44,4	55,6	11,2	11
60 ára og eldri	35	31,4	68,6	37,2	37
Búseta:					
Húsavík	145	61,4	38,6	22,8	23
Utan Húsavíkur	144	50,0	50,0	0,0	0
Heimilisaðstæður:					
Engin börn á heimili	116	42,2	57,8	15,6	16
Börn á heimili	171	64,3	35,7	28,6	29
Menntun:					
Grunnám	112	41,1	58,9	17,8	18
Framhaldsnám	118	59,3	40,7	18,6	19
Háskólanám	56	76,8	23,2	53,3	54
Tekjur:					
Lágar tekjur	66	43,9	56,1	12,2	12
Miðlungstekjur	89	52,8	47,2	5,6	6
Háar tekjur	100	64,0	36,0	28,0	28

Hversu oft notar þú internetið til að:

KAUPA VÖRUR:

	Fjöldi	Hlutfall*	Vikmörk
Vikulega eða oftar	5	1,7	1,5
Nokkrum sinnum í mánuði	4	1,4	1,4
Um það bil mánaðarlega	10	3,5	2,1
Nokkrum sinnum á ári	72	25,0	5,0
Aldrei eða nær aldrei	197	68,4	5,8
Alls	288	100,0	



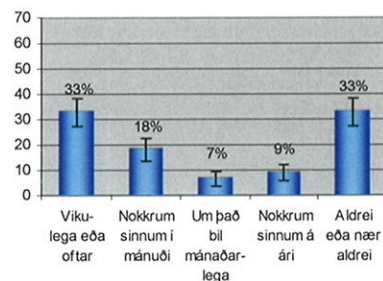
* hlutfall þeirra sem svara

Greiningar:	Fjöldi:	Mánaðarlega eða oftar %	Sjaldnar en mánaðarlega %	Mismunur %	Mánaðarlega eða oftar á móti sjaldnar en mánaðarlega %
Heild:	288	6,6	93,4	86,8	87
Kyn:					
Karl	144	9,0	91,0	82,0	82
Kona	144	4,2	95,8	91,6	92
Aldur:					
25 ára og yngri	45	6,7	93,3	86,6	87
26-45 ára	136	7,4	92,6	85,2	85
46-59 ára	72	6,9	93,1	86,2	86
60 ára og eldri	35	2,9	37,1	34,2	4
Búseta:					
Húsavík	145	6,2	93,8	87,6	88
Utan Húsavíkur	143	7,0	93,0	86,0	86
Heimilisaðstæður:					
Engin börn á heimili	116	3,4	96,6	93,2	93
Börn á heimili	170	8,8	91,2	82,4	82
Menntun:					
Grunnám	112	4,5	95,5	91,0	91
Framhaldsnám	118	5,1	94,9	89,8	90
Háskólanám	55	14,5	85,5	71,0	71
Tekjur:					
Lágar tekjur	66	4,5	95,5	91,0	91
Miðlungstekjur	89	5,6	94,4	88,8	89
Háar tekjur	99	10,1	89,9	79,8	80

Hversu oft notar þú internetið til að:

SENDA VIÐHENGI:

	Fjöldi	Hlutfall*	Vikmörk
Vikulega eða oftar	95	33,0	5,4
Nokkrum sinnum í mánuði	53	18,4	4,5
Um það bil mánaðarlega	19	6,6	2,9
Nokkrum sinnum á ári	26	9,0	3,3
Aldrei eða nær aldrei	95	33,0	5,4
Alls	288	100,0	



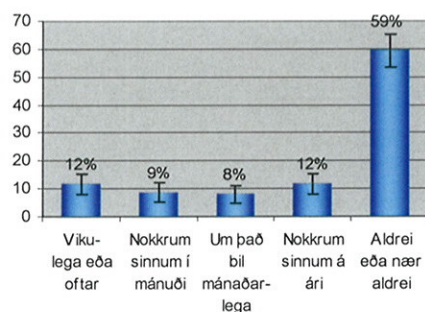
* hlutfall þeirra sem svara

Greiningar:	Fjöldi:	Mánaðar- lega eða oftar %	Sjaldnar en mánaðar- lega %	Mismunur %	Mánaðarlega eða oftar á móti sjaldnar en mánaðarlega %
Heild:	288	58,0	42,0	16	16-
Kyn:					
Karl	144	52,8	47,2	5,6	6-
Kona	144	63,2	36,8	26,4	26-
Aldur:					
25 ára og yngri	45	80,0	20,0	60,0	60-
26-45 ára	136	65,4	34,6	30,8	31-
46-59 ára	72	41,7	58,3	16,6	17
60 ára og eldri	35	34,3	65,7	31,4	31
Búseta:					
Húsavík	145	64,1	35,9	28,2	28-
Utan Húsavíkur	143	51,7	48,3	3,4	3-
Heimilisaðstæður:					
Engin börn á heimili	116	53,4	46,6	6,8	7-
Börn á heimili	170	61,0	38,8	22,4	22-
Menntun:					
Grunnám	112	46,4	53,6	7,2	7
Framhaldsnám	118	55,1	44,9	10,2	10-
Háskólanám	55	89,1	10,9	78,2	78-
Tekjur:					
Lágar tekjur	66	51,5	48,5	3,0	3-
Miðlungstekjur	89	50,6	49,4	1,2	1-
Háar tekjur	99	68,7	31,3	37,4	37-

Hversu oft notar þú internetið til að:

VINNA MEÐ MYNDIR:

	Fjöldi	Hlutfall*	Vikmörk
Vikulega eða oftar	34	11,9	3,8
Nokkrum sinnum í mánuði	25	8,7	3,3
Um það bil mánaðarlega	23	8,0	3,2
Nokkrum sinnum á ári	34	11,9	3,8
Aldrei eða nær aldrei	170	59,4	5,7
Alls	286	100,0	



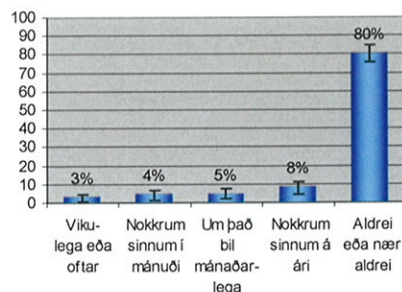
* hlutfall þeirra sem svara

Greiningar:	Fjöldi:	Mánaðarlega eða oftar %	Sjaldnar en mánaðarlega %	Mismunur %	Mánaðarlega eða oftar á móti sjaldnar en mánaðarlega %
Heild:	286	28,7	71,3	42,6	43
Kyn:					
Karl	143	30,1	69,9	39,8	40
Kona	143	27,3	72,7	45,4	45
Aldur:					
25 ára og yngri	45	37,8	62,2	24,4	24
26-45 ára	135	33,3	66,7	33,4	33
46-59 ára	71	19,7	80,3	60,6	61
60 ára og eldri	35	17,1	82,9	65,8	66
Búseta:					
Húsavík	144	32,6	67,4	34,8	35
Utan Húsavíkur	142	24,6	75,4	50,8	51
Heimilisaðstæður:					
Engin börn á heimili	115	24,3	75,7	51,4	51
Börn á heimili	169	31,4	68,6	37,2	37
Menntun:					
Grunnám	112	21,4	78,6	57,2	57
Framhaldsnám	117	26,5	73,5	47,0	47
Háskólanám	54	50,0	50,0	0,0%	0
Tekjur:					
Lágar tekjur	66	28,8	71,2	42,4	42
Miðlungstekjur	88	19,3	80,7	61,4	61
Háar tekjur	98	36,7	63,6	26,6	27

Hversu oft notar þú internetið til að:

FRAMKALLA MYNDIR:

	Fjöldi	Hlutfall*	Vikmörk
Vikulega eða oftar	8	2,8	1,9
Nokkrum sinnum í mánuði	12	4,2	2,3
Um það bil mánaðarlega	14	4,9	2,5
Nokkrum sinnum á ári	23	8,0	3,1
Aldrei eða nær aldrei	230	80,1	4,6
Alls	287	100,0	



* hlutfall þeirra sem svara

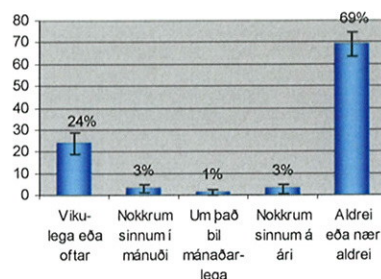
Greiningar:	Fjöldi:	Mánaðarlega eða oftar %	Sjaldnar en mánaðarlega %	Mismunur %	Mánaðarlega eða oftar á móti sjaldnar en mánaðarlega %
Heild:	287	11,8	88,2	76,4	76
Kyn:					
Karl	143	14,0	86,0	72,0	72
Kona	144	9,7	90,3	80,6	81
Aldur:					
25 ára og yngri	45	6,7	93,3	86,6	87
26-45 ára	135	14,1	85,9	71,8	72
46-59 ára	72	15,3	84,7	69,4	69
60 ára og eldri	35	2,9	97,1	94,2	94
Búseta:					
Húsavík	144	11,1	88,9	77,8	78
Utan Húsavíkur	143	12,6	87,4	74,8	75
Heimilisaðstæður:					
Engin börn á heimili	116	10,3%	89,7%	79,4%	79
Börn á heimili	169	13,0%	87,0%	74,0%	74
Menntun:					
Grunnám	112	8,0%	92,0%	84,0%	84
Framhaldsnám	118	10,2%	89,8%	79,6%	80
Háskólanám	54	24,1%	75,9%	51,8%	52
Tekjur:					
Lágar tekjur	66	15,2	84,8	69,6	70
Miðlungstekjur	87	9,2	90,8	81,6	82
Háar tekjur	100	11,0	89,0	78,0	78

Hversu oft notar þú internetið til að:

NOTA MSN EÐA SPJALL:

	Fjöldi	Hlutfall*	Vikmörk
Vikulega eða oftar	69	24,0	4,9
Nokkrum sinnum í mánuði	9	3,1	2,0
Um það bil mánaðarlega	3	1,0	1,2
Nokkrum sinnum á ári	8	2,8	1,9
Aldrei eða nær aldrei	199	69,1	5,3
Alls	288	100,0	

* hlutfall þeirra sem svara

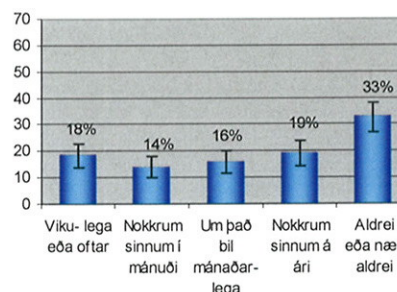


Greiningar:	Fjöldi:	Mánaðarlega eða oftar %	Sjaldnar en mánaðarlega %	Mismunur %	Mánaðarlega eða oftar á móti sjaldnar en mánaðarlega %
Heild:	288	28,1	71,9	43,8	44
Kyn:					
Karl	144	22,9	77,1	54,2	54
Kona	144	33,3	66,7	33,4	33
Aldur:					
25 ára og yngri	45	75,6	24,4	51,2	51
26-45 ára	137	26,3	73,7	47,4	47
46-59 ára	72	9,7	90,3	80,6	81
60 ára og eldri	34	11,8	88,2	76,4	76
Búseta:					
Húsavík	144	34,7	65,3	30,6	31
Utan Húsavíkur	144	21,5	78,5	57,0	57
Heimilisáðstæður:					
Engin börn á heimili	115	28,7	71,3	42,6	43
Börn á heimili	171	28,1	71,9	43,8	44
Menntun:					
Grunnám	112	31,3	68,8	37,5	38
Framhaldsnám	118	22,0	78,0	56,0	56
Háskólanám	55	34,5	65,5	31,0	31
Tekjur:					
Lágar tekjur	66	27,3	72,7	45,4	45
Miðlungstekjur	89	23,6	76,4	52,8	53
Háar tekjur	99	33,3	66,7	33,4	33

Hversu oft notar þú internetið til að:

SÆKJA EÐA SKOÐA GÖGN Á VEFSÍÐU HJÁ SVEITARFÉLAGI:

	Fjöldi	Hlutfall*	Vikmörk
Vikulega eða oftar	53	18,4	4,5
Nokkrum sinnum í mánuði	40	13,9	4,0
Um það bil mánaðarlega	46	16,0	4,2
Nokkrum sinnum á ári	55	19,1	4,5
Aldrei eða nær aldrei	94	32,6	5,4
Alls	288	100,0	

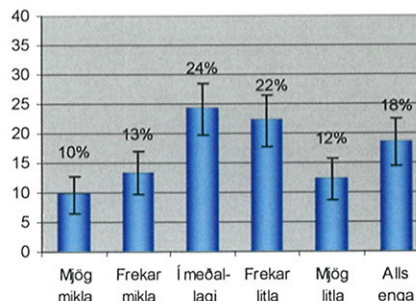


* hlutfall þeirra sem svara

Greiningar:	Fjöldi:	Mánaðarlega eða oftar %	Sjaldnar en mánaðarlega %	Mismunur %	Mánaðarlega eða oftar á móti sjaldnar en mánaðarlega %
Heild:	288	48,3	51,7	3,4	3
Kyn:					
Karl	144	50,7	49,3	1,4	1
Kona	144	45,8	54,2	8,4	8
Aldur:					
25 ára og yngri	45	26,7	73,3	46,6	47
26-45 ára	136	55,1	44,9	10,2	10
46-59 ára	72	56,9	43,1	13,9	14
60 ára og eldri	35	31,4	68,6	37,2	37
Búseta:					
Húsavík	145	51,0	49,0	2,0	2
Utan Húsavíkur	143	45,5	54,5	9,0	9
Heimilisáðstæður:					
Engin börn á heimili	116	37,9	62,1	24,2	24
Börn á heimili	170	54,7	45,3	9,4	9
Menntun:					
Grunnám	112	42,9	57,1	14,2	14
Framhaldsnám	118	50,8	49,2	1,6	2
Háskólanám	55	54,5	45,5	9,0	9
Tekjur:					
Lágar tekjur	66	39,4	60,4	21,2	21
Miðlungstekjur	89	48,3	51,7	3,4	3
Háar tekjur	99	54,5	45,5	9,0	9

Hvort myndirðu segja, svona almennt séð, að þú hafir mikla eða litla færni í að nota tölvur?

	Fjöldi	Hlutfall*	Vikmörk
Mjög mikla	34	9,7	3,1
Frekar mikla	47	13,4	3,6
Í meðallagi	85	24,1	4,5
Frekar litla	78	22,2	4,3
Mjög litla	43	12,2	3,4
Alls enga	65	18,5	4,1
Alls	352	100,0	



* hlutfall þeirra sem svara

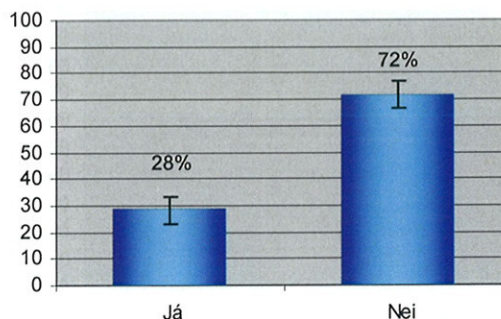
Greiningar:	Fjöldi:	Í meðallagi eða meiri færni %	Frekar litla eða enga færni %	Mismunur %	Meðallagi færni eða meiri á mótli litilli eða engri færni %
Heild:	352	47,2	52,8	5,6	6
Kyn:					
Karl	184	38,0	62,0	24,0	24
Kona	168	57,1	42,9	14,2	14
Aldur:					
25 ára og yngri	46	80,4	19,6	60,8	61
26-45 ára	143	60,8	39,2	21,6	22
46-59 ára	82	36,6	63,4	26,8	27
60 ára og eldri	81	14,8	85,2	70,4	70
Búseta:					
Húsavík	170	55,9	44,1	11,8	12
Utan Húsavíkur	182	39,0	61,0	22,0	22
Heimilisaðstæður:					
Engin börn á heimili	169	34,9	65,1	30,2	30
Börn á heimili	177	59,3	40,7	18,6	19
Menntun:					
Grunnám	153	32,7	67,3	34,6	35
Framhaldsnám	136	48,5	51,5	3,0	3
Háskólanám	59	81,4	18,6	62,8	63
Tekjur:					
Lágar tekjur	100	31,0	69,9	38,0	38
Miðlungstekjur	105	40,0	60,0	20,0	20
Háar tekjur	103	70,9	29,1	41,8	42

Hvar (hvernig) hefur þú helst öðlast þekkingu eða færni í að nota tölvur?

Á TÖLVUNÁMSKEIÐUM:

	Fjöldi	Hlutfall*	Vikmörk
Já	79	28,3	5,3
Nei	200	71,7	5,3
Alls	279	100,0	

* hlutfall þeirra sem svara



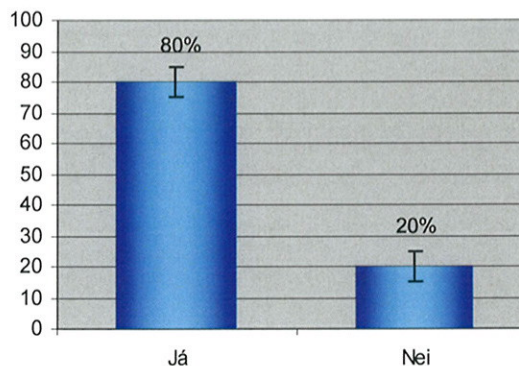
Greiningar:	Fjöldi:	Já %	Nei %	Mismunur %	Já á móti nei %
Heild:	279	28,3	71,7	43,4	43
Kyn:					
Karl	137	25,5	74,5	49,0	49
Kona	142	31,0	69,0	38,0	38
Aldur:					
25 ára og yngri	46	0,0	100,0	100,0	100
26-45 ára	135	28,9	71,1	42,2	42
46-59 ára	70	34,3	65,7	31,4	31
60 ára og eldri	28	57,1	42,9	14,2	14
Búseta:					
Húsavík	144	30,6	69,4	38,8	39
Utan Húsavíkur	135	25,9	74,1	48,2	48
Heimilisaðstæður:					
Engin börn á heimili	109	31,2	68,8	37,6	38
Börn á heimili	168	26,8	73,2	46,4	46
Menntun:					
Grunnám	105	26,7	73,3	46,6	47
Framhaldsnám	115	30,4	69,6	39,2	39
Háskólanám	57	28,1	71,9	43,8	44
Tekjur:					
Lágar tekjur	64	34,4	65,6	31,2	31
Miðlungstekjur	85	22,4	77,6	55,2	55
Háar tekjur	99	30,3	69,7	39,4	39











Hvar (hvernig) hefur þú helst öðlast þekkingu eða færni í að nota tölvur?

AF SJÁLFUM SÉR:

	Fjöldi	Hlutfall*	Vikmörk
Já	222	79,6	4,7
Nei	57	20,4	4,7
Alls	279	100,0	

* hlutfall þeirra sem svara

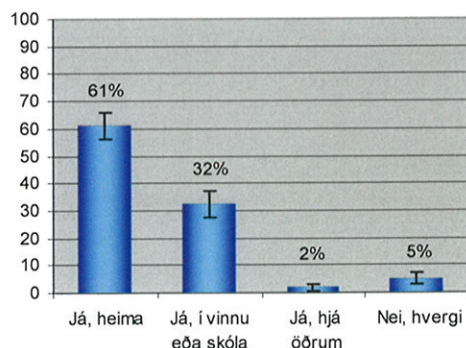


Greiningar:	Fjöldi:	Já %	Nei %	Mismunur %	Já á móti nei %
Heild:	279	79,6	20,4	59,6	59- 
Kyn:					
Karl	137	86,9	13,1	73,8	74- 
Kona	142	72,5	27,5	45,0	45- 
Aldur:					
25 ára og yngri	46	82,6	17,4	65,2	65- 
26-45 ára	135	82,2	17,8	64,4	64- 
46-59 ára	70	74,3	25,7	48,6	49- 
60 ára og eldri	28	75,0	25,0	50,0	0 
Búseta:					
Húsavík	144	79,2	20,8	58,4	58- 
Utan Húsavíkur	135	80,0	20,0	60,0	60- 
Heimilisaðstæður:					
Engin börn á heimili	109	77,1	22,9	54,2	54- 
Börn á heimili	168	81,5	18,5	63,0	63- 
Menntun:					
Grunnám	105	77,1	22,9	54,2	54- 
Framhaldsnám	115	86,1	13,9	72,2	72- 
Háskólanám	57	73,7	26,3	47,4	47- 
Tekjur:					
Lágar tekjur	64	70,3	29,7	40,6	41- 
Miðlungstekjur	85	82,4	17,6	64,8	65- 
Háar tekjur	99	82,8	17,2	65,6	66- 

Ertu með tölvupóstfang?

	Fjöldi	Hlutfall*	Vikmörk
Já, heima	237	61,1	4,9
Já, í vinnu eða skóla	125	32,2	4,7
Já, hjá öðrum	7	1,8	1,3
Nei, hvergi	19	4,9	2,2
Alls	388	100,0	

* hlutfall þeirra sem svara

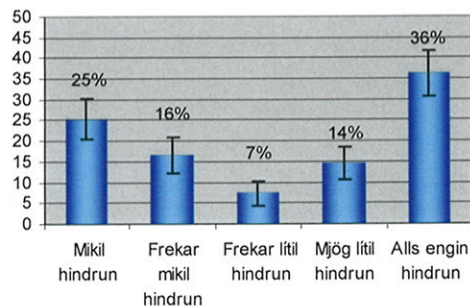


Greiningar:	Fjöldi:	Já, heima %	Já, annars staðar %	Nei, hvergi %	Já á móti nei %	
Heild:	283	83,7	9,5	6,7	87-	
Kyn:						
	Karl	142	80,3	8,5	11,3	78-
	Kona	141	87,2	10,6	2,1	96-
Aldur:						
	25 ára og yngri	44	86,4	11,4	2,3	96-
	26-45 ára	136	90,4	7,4	2,2	96-
	46-59 ára	72	73,6	13,9	12,5	75-
	60 ára og eldri	31	74,2	6,5	19,4	61-
Búseta:						
	Húsavík	144	85,4	11,1	3,5	93-
	Utan Húsavíkur	139	82,0	7,9	10,1	80-
Heimilisaðstæður:						
	Engin börn á heimili	110	72,7	14,5	12,7	75-
	Börn á heimili	171	91,2	5,8	2,9	94-
Menntun:						
	Grunnám	108	80,6	9,3	10,2	80-
	Framhaldsnám	117	84,6	8,5	6,8	86-
	Háskólanám	56	89,3	10,7	0,0	100-
Tekjur:						
	Lágar tekjur	66	80,3	10,6	9,1	82-
	Miðlungstekjur	85	82,4	8,2	9,4	81-
	Háartekjur	99	87,9	9,1	3,0	94-

Hvort myndir þú segja að eftirfarandi sé mikil eða lítil hindrun í vegi þess að þú notir internetið eða aðrar rafrænar samskiptaleiðir meira en þú hefur gert fram til þessa?

KUNNAÐTULEYSI:

	Fjöldi	Hlutfall*	Vikmörk
Mikil hindrun	75	25,3	4,9
Frekar mikil hindrun	49	16,5	4,2
Frekar lítil hindrun	22	7,4	3,0
Mjög lítil hindrun	43	14,5	4,0
Alls engin hindrun	108	36,4	5,5
Alls	297	100,0	



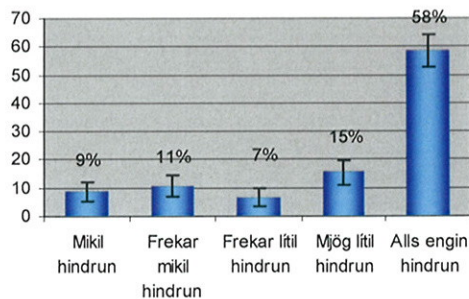
* hlutfall þeirra sem svara

Greiningar:	Fjöldi:	Mikil eða frekar mikil hindrun %	Lítill eða alls engin hindrun %	Mismunur %	Mikil hindrun á móti lítil hindrun %
Heild:	297	41,8	58,2	16,4	16
Kyn:					
Karl	151	46,4	53,6	7,2	7
Kona	146	37,0	63,0	26,0	26
Aldur:					
25 ára og yngri	43	20,9	79,1	58,2	58
26-45 ára	123	26,8	73,2	46,4	46
46-59 ára	73	52,1	47,9	4,2	4
60 ára og eldri	58	75,9	24,1	51,8	52
Búseta:					
Húsavík	153	35,3	64,7	29,4	29
Utan Húsavíkur	144	48,6	51,4	2,8	3
Heimilisáæstæður:					
Engin börn á heimili	136	49,3	50,7	1,4	1
Börn á heimili	157	34,4	65,5	31,1	31
Menntun:					
Grunnám	129	55,8	44,2	11,6	12
Framhaldsnám	116	37,9	62,1	24,2	24
Háskólanám	48	10,4	89,6	79,2	79
Tekjur:					
Lágar tekjur	76	55,3	44,7	10,6	11
Miðlungstekjur	93	51,6	48,4	3,2	3
Háartekjur	89	20,2	79,8	59,6	60

Hvort myndir þú segja að eftirfarandi sé mikil eða lítil hindrun í vegi þess að þú notir internetið eða aðrar rafrænar samskiptaleiðir meira en þú hefur gert fram til þessa?

KOSTNADUR:

	Fjöldi	Hlutfall*	Vikmörk
Mikil hindrun	24	8,8	3,4
Frekar mikil hindrun	29	10,7	3,8
Frekar lítil hindrun	18	6,6	3,0
Mjög lítil hindrun	42	15,4	4,3
Alls engin hindrun	159	58,5	5,9
Alls	272	100,0	



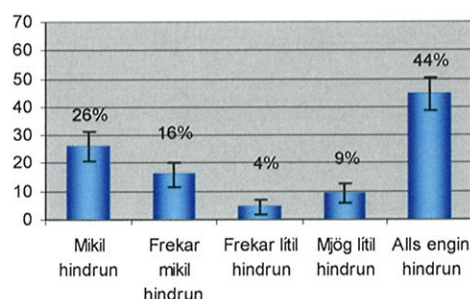
* hlutfall þeirra sem svara

Greiningar:	Fjöldi:	Mikil eða frekar mikil hindrun %	Lítill eða alls engin hindrun %	Mismunur %	Mikil hindrun á móti lítil hindrun %
Heild:	272	19,5	80,5	61,0	61
Kyn:					
Karl	136	19,1	80,9	61,8	62
Kona	136	19,9	80,1	60,2	60
Aldur:					
25 ára og yngri	43	27,9	72,1	44,2	44
26-45 ára	124	18,5	81,5	63,0	63
46-59 ára	70	14,3	85,7	71,4	71
60 ára og eldri	35	22,9	77,1	54,2	54
Búseta:					
Húsavík	145	14,5	85,5	71,0	71
Utan Húsavíkur	127	25,2	74,8	49,6	50
Heimilisaðstæður:					
Engin börn á heimili	110	20,0	80,0	60,0	60
Börn á heimili	158	18,4	81,6	63,2	63
Menntun:					
Grunnám	109	16,5	83,5	67,0	67
Framhaldsnám	109	22,9	77,1	54,2	54
Háskólanám	51	19,6	80,4	60,8	61
Tekjur:					
Lágar tekjur	63	27,0	73,0	46,0	46
Miðlungstekjur	85	17,6	82,4	64,8	65
Háartekjur	93	10,8	89,2	78,4	78

Hvort myndir þú segja að eftirfarandi sé mikil eða lítil hindrun í vegi þess að þú notir internetið eða aðrar rafrænar samskiptaleiðir meira en þú hefur gert fram til þessa?

LÉLEG TENGING VID NETID:

	Fjöldi	Hlutfall*	Vikmörk
Mikil hindrun	72	26,2	5,2
Frekar mikil hindrun	44	16,0	4,3
Frekar lítil hindrun	12	4,4	2,4
Mjög lítil hindrun	25	9,1	3,4
Alls engin hindrun	122	44,4	5,9
Alls	275	100,0	



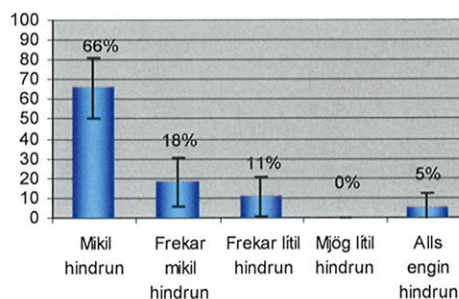
* hlutfall þeirra sem svara

Greiningar:	Fjöldi:	Mikil eða frekar mikil hindrun %	Lítill eða alls engin hindrun %	Mismunur %	Mikil hindrun á móti lítill hindrun %
Heild:	272	42,2	57,8	15,6	16
Kyn:					
Karl	137	46,7	53,3	6,6	7
Kona	138	37,7	62,3		25
Aldur:					
25 ára og yngri	42	33,3	66,7	33,4	33
26-45 ára	127	46,5	53,5	7,0	7
46-59 ára	71	42,3	57,7	15,4	15
60 ára og eldri	35	37,1	62,9	25,8	26
Búseta:					
Húsavík	140	23,6	76,4	52,8	53
Utan Húsavíkur	135	61,5	38,5	23,0	23-
Heimilisaðstæður:					
Engin börn á heimili	112	37,5	62,5	25,0	25
Börn á heimili	161	46,0	54,0	8,0	8
Menntun:					
Grunnám	109	45,0	55,0	10,0	10
Framhaldsnám	110	40,9	59,1	18,2	18
Háskólanám	53	39,6	60,4	20,8	21
Teekjur:					
Lágar teekjur	64	48,4	51,6	3,2	3
Miðlungstekjur	84	36,9	63,1	26,2	26
Háartekjur	95	41,1	58,9	17,8	18

Hvort myndir þú segja að eftirfarandi sé mikil eða lítil hindrun í vegi þess að þú notir internetið eða aðrar rafrænar samskiptaleiðir meira en þú hefur gert fram til þessa?

ANNAD:

	Fjöldi	Hlutfall*	Vikmörk
Mikil hindrun	25	65,8	15,1
Frekar mikil hindrun	7	18,4	12,3
Frekar lítil hindrun	4	10,5	9,8
Mjög lítil hindrun	0	0,0	0,0
Alls engin hindrun	2	5,3	7,1
Alls	38	100,0	



* hlutfall þeirra sem svara

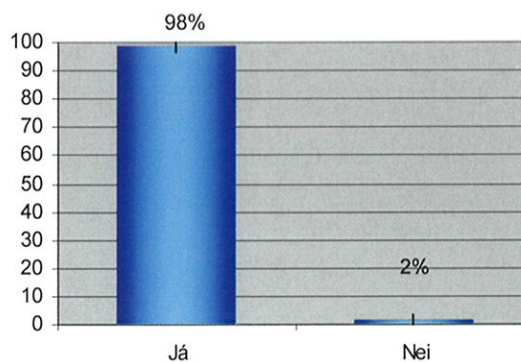
Greiningar:	Fjöldi:	Mikil eða frekar mikil hindrun %	Lítill eða alls engin hindrun %	Mismunur %	Mikil hindrun á móti lítill hindrun %
Heild:	38	84,2	15,8	68,4	68-
Kyn:					
Karl	21	95,2	4,8	90,4	90-
Kona	17	70,6	29,4	41,2	41-
Aldur:					
25 ára og yngri	3	66,7	33,3	33,4	33-
26-45 ára	12	83,3	16,7	66,6	67-
46-59 ára	7	100,0	0,0	100,0	100-
60 ára og eldri	16	81,3	18,8	62,5	63-
Búseta:					
Húsavík	19	78,9	21,1	57,8	58-
Utan Húsavíkur	19	89,5	10,5	79,0	79-
Heimilisaðstæður:					
Engin börn á heimili	21	85,7	14,3	71,4	71-
Börn á heimili	17	82,4	17,6	64,8	65-
Menntun:					
Grunnám	20	85,0	15,0	70,0	70-
Framhaldsnám	11	81,8	18,2	63,6	64-
Háskólanám	6	83,3	16,7	66,6	67-
Tekjur:					
Lágar tekjur	13	84,6	15,4	69,2	69-
Miðlungstekjur	16	93,8	6,3	87,5	88-
Háartekjur	7	57,1	42,9	14,2	14-

Nýir þú þér eitthvað af eftirtöldum samskiptatækjum eða þjónustu?

GSM:

	Fjöldi	Hlutfall*	Vikmörk
Já	307	98,4	1,4
Nei	5	1,6	1,4
Alls	312	100,0	

* hlutfall þeirra sem svara



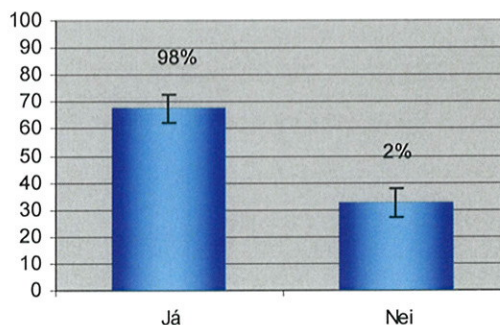
Greiningar:	Fjöldi:	Já %	Nei %	Mismunur %	Já á móti nei %	
Heild:	312	98,4%	1,6%	96,8%	97-	
Kyn:						
	Karl	158	98,7	1,3	97,4	97-
	Kona	154	98,1	1,9	96,2	96-
Aldur:						
	25 ára og yngri	46	97,8	2,2	95,6	96-
	26-45 ára	137	97,8	2,2	95,6	96-
	46-59 ára	71	98,6	1,4	97,2	97-
	60 ára og eldri	58	100,0	0,0	100,0	100-
Búseta:						
	Húsavík	155	98,1	1,9	96,2	96-
	Utan Húsavíkur	157	98,7	1,3	97,4	97-
Heimilisaðstæður:						
	Engin börn á heimili	142	100,0	0,0	100,0	100-
	Börn á heimili	166	97,6	2,4	95,2	95-
Menntun:						
	Grunnám	129	98,4	1,6	96,8	97-
	Framhaldsnám	123	99,2	0,8	98,4	98-
	Háskólanám	56	98,2	1,8	96,4	96-
Tekjur:						
	Lágar tekjur	82	98,8	1,2	97,6	98-
	Miðlungstekjur	98	99,0	1,0	98,0	98-
	Háartekjur	100	99,0	1,0	98,0	98-

Nýir þú þér eitthvað af eftirtöldum samskiptatekjum eða þjónustu?

SMS:

	Fjöldi	Hlutfall*	Vikmörk
Já	211	67,6	5,2
Nei	101	32,4	5,2
Alls	312	100,0	

* hlutfall þeirra sem svara



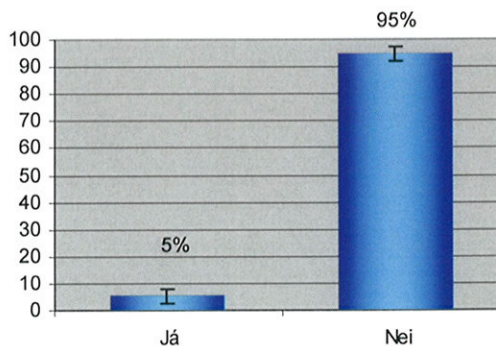
Greiningar:	Fjöldi:	Já %	Nei %	Mismunur %	Já á móti nei %
Heild:	312	67,6	32,4	35,2	35-
Kyn:					
Karl	158	62,7	37,3	25,4	25-
Kona	154	72,7	27,3	45,4	45-
Aldur:					
25 ára og yngri	46	100,0	0,0	100,0	100-
26-45 ára	137	80,3	19,7	60,6	61-
46-59 ára	71	56,3	43,7	12,6	13-
60 ára og eldri	58	25,9	74,1	48,2	48-
Búseta:					
Húsavík	155	76,8	23,1	53,6	54-
Utan Húsavíkur	157	58,6	41,4	17,2	17-
Heimilisaðstæður:					
Engin börn á heimili	142	54,9	45,1	9,8	10-
Börn á heimili	166	79,5	20,5	59,0	59-
Menntun:					
Grunnám	129	58,1	41,9	16,2	16-
Framhaldsnám	123	69,1	30,9	38,2	38-
Háskólanám	56	89,3	10,7	78,6	79-
Tekjur:					
Lágar tekjur	82	57,3	42,7	14,6	15-
Miðlungstekjur	98	67,3	32,7	34,6	35-
Háartekjur	100	80,0	20,0	60,0	60-

Nýtir þú þér eitthvað af eftirtöldum samskiptatækjum eða þjónustu?

MMS (Myndskilaboð):

	Fjöldi	Hlutfall*	Vikmörk
Já	17	5,4	2,5
Nei	295	94,6	2,5
Alls	312	100,0	

* hlutfall þeirra sem svara



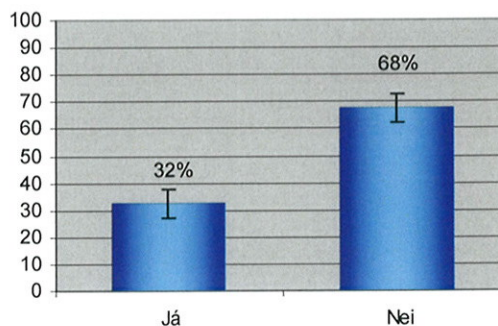
Greiningar:	Fjöldi:	Já %	Nei %	Mismunur %	Já á móti nei %
Heild:	312	5,4	94,6	89,2	89
Kyn:					
Karl	158	5,7	94,3	88,6	89
Kona	154	5,2	94,8	89,6	90
Aldur:					
25 ára og yngri	46	10,9	89,1	78,2	78
26-45 ára	137	8,0	92,0	84,0	84
46-59 ára	71	1,4	98,6	97,2	97
60 ára og eldri	58	0,0	100,0	100,0	100
Búseta:					
Húsavík	155	6,5	93,5	87,0	87
Utan Húsavíkur	157	4,5	95,5	91,0	91
Heimilisaðstæður:					
Engin börn á heimili	142	2,8	97,2	94,4	94
Börn á heimili	166	7,8	92,2	84,4	84
Menntun:					
Grunnám	129	5,4	94,6	89,2	89
Framhaldsnám	123	4,1	95,9	91,8	92
Háskólanám	56	8,9	91,1	82,2	82
Tekjur:					
Lágar tekjur	82	4,9	95,1	90,2	90
Miðlungstekjur	98	8,2	91,8	83,6	84
Háartekjur	100	3,0	97,0	94,0	94

Nýtir þú þér eitthvað af eftirtöldum samskiptatækjum eða þjónustu?

FERÐATÖLVU (Laptop):

	Fjöldi	Hlutfall*	Vikmörk
Já	101	32,4	5,2
Nei	211	67,6	5,2
Alls	312	100,0	

* hlutfall þeirra sem svara



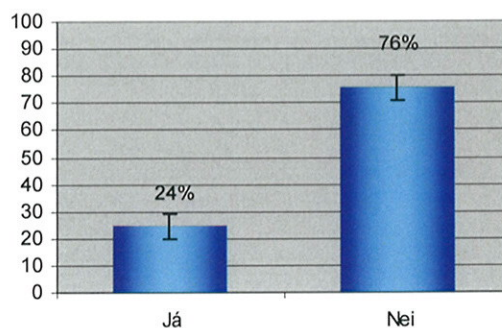
Greiningar:	Fjöldi:	Já %	Nei %	Mismunur %	Já á móti nei %
Heild:	312	32,4	67,6	35,2	35
Kyn:					
Karl	158	28,5	71,5	43,0	43
Kona	154	36,4	63,6	27,2	27
Aldur:					
25 ára og yngri	46	63,0	37,0	26,0	26
26-45 ára	137	39,4	60,6	21,2	21
46-59 ára	71	21,1	78,9	57,8	58
60 ára og eldri	58	5,2	94,8	89,6	90
Búseta:					
Húsavík	155	36,1	63,9	27,8	28
Utan Húsavíkur	157	28,7	71,3	42,6	43
Heimilisáðstæður:					
Engin börn á heimili	142	22,5	77,5	55,0	55
Börn á heimili	166	40,4	59,6	19,2	19
Menntun:					
Grunnám	129	20,2	79,8	59,6	60
Framhaldsnám	123	30,9	69,1	38,2	38
Háskólanám	56	62,5	37,5	25,0	25
Tekjur:					
Lágar tekjur	82	23,2	76,8	53,6	54
Miðlungstekjur	98	30,6	69,4	38,8	39
Háar tekjur	100	40,0	60,0	20,0	20

Nýtir þú þér eitthvað af eftirtöldum samskiptatekjum eða þjónustu?

VIT:

	Fjöldi	Hlutfall*	Vikmörk
Já	76	24,4	4,8
Nei	236	75,6	4,8
Alls	312	100,0	

* hlutfall þeirra sem svara



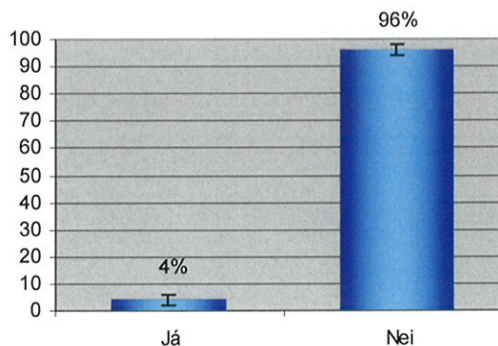
Greiningar:	Fjöldi:	Já %	Nei %	Mismunur %	Já á móti nei %
Heild:	312	24,4	75,6	51,2	35
Kyn:					
Karl	158	23,4	76,6	53,2	53
Kona	154	25,3	74,7	49,4	49
Aldur:					
25 ára og yngri	46	54,3	45,7	8,6	9-
26-45 ára	137	24,8	75,2	50,4	50
46-59 ára	71	21,1	78,9	57,8	58
60 ára og eldri	58	3,4	96,6	93,2	3
Búseta:					
Húsavík	155	34,2	65,8	31,6	32
Utan Húsavíkur	157	14,6	85,4	70,8	71
Heimilisaðstæður:					
Engin börn á heimili	142	23,2	76,8	53,6	54
Börn á heimili	166	25,9	74,1	48,2	48
Menntun:					
Grunnám	129	22,5	77,5	55,0	55
Framhaldsnám	123	26,8	73,2	46,4	46
Háskólanám	56	23,2	76,8	53,6	54
Tekjur:					
Lágar tekjur	82	19,5	80,5	61,0	61
Miðlungstekjur	98	24,5	75,5	51,0	51
Háar tekjur	100	29,0	71,0	42,0	42

Nýtir þú þér eitthvað af eftirtöldum samskiptatækjum eða þjónustu?

LÓFATÖLVU (Palm):

	Fjöldi	Hlutfall*	Vikmörk
Já	12	3,8	2,1
Nei	300	96,2	2,1
Alls	312	100,0	

* hlutfall þeirra sem svara



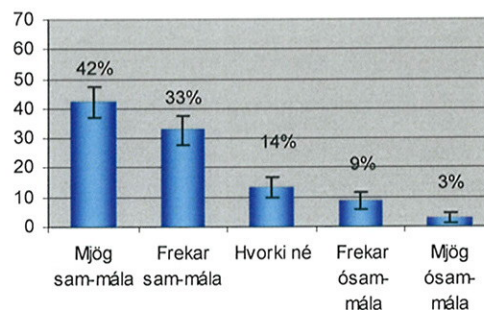
Greiningar:	Fjöldi:	Já %	Nei %	Mismunur %	Já á móti nei %
Heild:	312	3,8	96,2	92,4	51
Kyn:					
Karl	158	5,1	94,9	89,8	53
Kona	154	2,6	97,4	94,8	49
Aldur:					
25 ára og yngri	46	4,3	95,7	91,4	91
26-45 ára	137	4,4	95,6	91,2	91
46-59 ára	71	5,6	94,4	88,8	89
60 ára og eldri	58	0,0	100,0	100,0	100
Búseta:					
Húsavík	155	5,8	94,2	88,4	88
Utan Húsavíkur	157	1,9	98,1	96,2	89
Heimilisaðstæður:					
Engin börn á heimili	142	2,8	97,2	94,4	94
Börn á heimili	166	4,8	95,2	90,4	90
Menntun:					
Grunnám	129	4,7	95,3	90,6	91
Framhaldsnám	123	3,3	96,7	93,4	93
Háskólanám	56	3,6	96,4	92,8	93
Tekjur:					
Lágar tekjur	82	1,2	98,8	97,6	97
Miðlungstekjur	98	4,1	95,9	91,8	92
Háar tekjur	100	4,0	96,0	92,0	92

Hversu sammála eða ósammála ert þú eftirfarandi fullyrðingum um Internetið og rafræn samskipti?

ÞAD ER VARASAMT AD VERA Í SAMSKIPTUM VID FÓLK Á NETINU SEM MADUR ÞEKKIR EKKI:

	Fjöldi	Hlutfall*	Vikmörk
Mjög sammála	153	42,3	5,1
Frekar sammála	119	32,9	4,8
Hvorki né	49	13,5	3,5
Frekar ósammála	31	8,6	2,9
Mjög ósammála	10	2,8	1,7
Alls	362	100,0	

* hlutfall þeirra sem svara



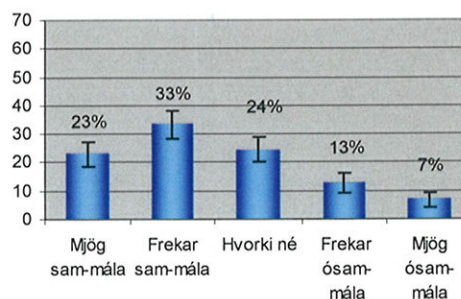
Greiningar:	Fjöldi:	Mjög eða frekar sammála %	Hvorki né %	Mjög eða frekar ósammála %	Sammála á móti ósammála %
Heild:	362	75,1	13,5	11,3	64-
Kyn:					
Karl	187	69,5	16,6	13,9	56-
Kona	175	81,1	10,3	8,6	73-
Aldur:					
25 ára og yngri	46	63,0	17,4	19,6	43-
26-45 ára	143	70,6	15,4	14,0	57-
46-59 ára	85	85,9	5,9	8,2	78-
60 ára og eldri	88	78,4	15,9	5,7	73-
Búseta:					
Húsavík	172	76,7	8,7	14,5	62-
Utan Húsavíkur	190	73,7	17,9	8,4	65-
Heimilisaðstæður:					
Engin börn á heimili	177	76,3	12,4	11,3	65-
Börn á heimili	179	74,3	14,0	11,7	63-
Menntun:					
Grunnám	161	77,0	14,9	8,1	69-
Framhaldsnám	138	76,1	13,0	10,9	65-
Háskólanám	59	67,8	10,2	22,0	46-
Tekjur:					
Lágar tekjur	108	78,7	13,9	7,4	71-
Miðlungstekjur	107	71,0	16,8	12,1	59-
Háar tekjur	102	74,5	8,8	16,7	58-



Hversu sammála eða ósammála ert þú eftirfarandi fullyrðingum um Internetið og rafræn samskipti?

ÞAD ER VARASAMT AD EIGA VIDSKIPTI A NETINU:

	Fjöldi	Hlutfall*	Vikmörk
Mjög sammála	83	23,1	4,4
Frekar sammála	120	33,3	4,9
Hvorki né	88	24,4	4,4
Frekar ósammála	45	12,5	3,4
Mjög ósammála	24	6,7	2,9
Alls	360	100,0	

* hlutfall þeirra sem svara

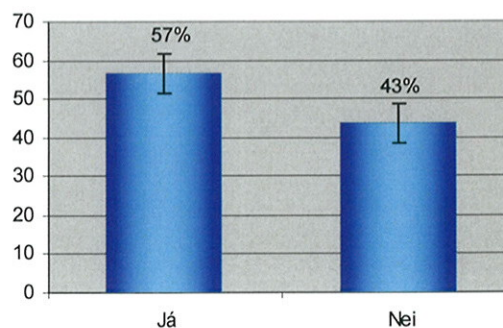


Greiningar:	Fjöldi:	Mjög eða frekar sammála %	Hvorki né %	Mjög eða frekar ósammála %	Sammála á móti ósammála %
Heild:	360	56,4	24,4	19,2	37- 
Kyn:					
Karl	186	56,5	22,0	21,5	35- 
Kona	174	56,3	27,0	16,7	40- 
Aldur:					
25 ára og yngri	46	47,8	23,9	28,3	20- 
26-45 ára	142	51,4	23,9	24,6	27- 
46-59 ára	85	62,4	18,8	18,8	44- 
60 ára og eldri	87	63,2	31,0	5,7	58- 
Búseta:					
Húsavík	173	55,5	23,7	20,8	35- 
Utan Húsavíkur	187	57,2	25,1	17,6	40- 
Heimilisaðstæður:					
Engin börn á heimili	176	60,8	27,3	11,9	49- 
Börn á heimili	178	51,1	21,9	27,0	24- 
Menntun:					
Grunnám	160	63,8	19,4	16,9	47- 
Framhaldsnám	137	51,8	29,2	19,0	33- 
Háskólanám	59	45,8	27,1	27,1	19- 
Tekjur:					
Lágar tekjur	107	64,5	24,3	11,2	53- 
Miðlungstekjur	105	57,1	16,2	26,7	30- 
Háartekjur	103	45,6	34,0	20,4	25- 

Ert þú virkur félagi eða þátttakandi í einhverskonar félags, íþróttá- eða tómstundastarfi?

	Fjöldi	Hlutfall*	Vikmörk
Já	204	56,5	5,1
Nei	157	43,5	5,1
Alls	361	100,0	

* hlutfall þeirra sem svara

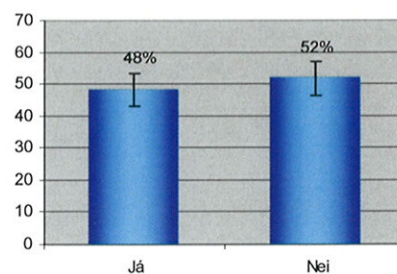


Greiningar:	Fjöldi:	Já %	Nei %	Mismunur %	Já á móti nei %
Heild:	361	56,5	43,5	13,0	13-
Kyn:					
Karl	187	55,6	44,4	11,2	11-
Kona	174	57,5	42,5	15,0	15-
Aldur:					
25 ára og yngri	46	65,2	34,8	30,4	30-
26-45 ára	142	55,6	44,4	11,2	11-
46-59 ára	85	64,7	35,3	29,4	29-
60 ára og eldri	88	45,5	54,5	9,0	9
Búseta:					
Húsavík	172	41,9	58,1	16,2	16
Utan Húsavíkur	189	45,0	55,0	10,0	10
Heimilisaðstæður:					
Engin börn á heimili	178	53,4	46,6	6,8	7-
Börn á heimili	178	59,6	40,4	19,2	19-
Menntun:					
Grunnám	161	50,3	49,7	0,6	1-
Framhaldsnám	138	60,1	39,9	20,2	20-
Háskólanám	58	65,5	34,5	31,0	31-
Tekjur:					
Lágar tekjur	108	46,3	53,7	7,4	7
Miðlungstekjur	106	46,2	53,8	7,6	8
Háartekjur	102	37,3	62,7	25,4	25

Hvort finnst þér nær sanni að segja, að flestum megi treysta, eða að aldrei sé hægt að vera of varkár í samskiptum við aðra?

	Fjöldi	Hlutfall*	Vikmörk
Flestum má treysta	169	48,3	5,2
Aldrei má vera of varkár	181	51,7	5,2
Alls	350		

* hlutfall þeirra sem svara



Greiningar:	Fjöldi:	Flestum má treysta %	Aldrei má vera of varkár %	Mismunur %	Flestum má treysta á móti aldrei má vera of varkár %
Heild:	350	48,3	51,7	3,4	3
Kyn:					
Karl	183	48,6	51,4	2,8	3
Kona	167	47,9	52,1	4,2	4
Aldur:					
25 ára og yngri	44	22,7	77,3	54,6	55
26-45 ára	138	48,6	51,4	2,8	3
46-59 ára	81	51,9	48,1	3,8	4-
60 ára og eldri	87	57,5	42,5	15,0	15-
Búseta:					
Húsavík	165	47,3	52,7	5,4	5
Utan Húsavíkur	185	49,2	50,8	1,6	2
Heimilisaðstæður:					
Engin börn á heimili	173	52,3	46,8	5,5	6-
Börn á heimili	172	43,6	56,4	12,8	13
Menntun:					
Grunnám	157	42,0	58,0	16,0	16
Framhaldsnám	133	52,6	47,4	5,2	5-
Háskólanám	56	57,1	42,9	14,2	14-
Tekjur:					
Lágar tekjur	104	51,0	49,0	2,0	2-
Miðlungstekjur	101	43,6	56,4	12,8	13
Háar tekjur	101	52,5	47,5	5,0	5-

Yfirlit yfir spurningalistann, orðalag spurninga og dreifingu svara

a) Kynferði.

51,8%	Karl
48,2%	Kona

b) Fæðingarár.

17,2%	25 ára og yngri
39,4%	26-45 ára
23,4%	46-59 ára
24,5%	60 ára og eldri

c) Heimili.

Póstnúmer:

6,9%	601
47,7%	640
35,0%	641
6,1%	645
4,4%	650

Sveitarfélag:

51,8%	6100
15,2%	6609
33,1	6612

47,7% Húsavík

52,3% Utan Húsavíkur

1. Hefurðu heyrt af eða kynnt þér eitthvað það verkefni sem kallað hefur verið *Virkjum alla – rafrænt samfélag*?

52,9%	Aldrei heyrt um það
41,9%	Þekki lítið til þess
4,1%	Í meðallagi vel
1,1%	Mjög vel

2. Hefurðu aðgang að tölvu með internettengingu í vinnu, skóla eða á heimili? (allt sem við á)

76,6%	Já, á heimili
39,1%	Já, í vinnu
13,2%	Já, í skóla
17,1%	Nei

3. En hefurðu aðgang að internetinu annarsstaðar?

1,9% Já

4. Hverskonar tenging er við internetið á þeim stöðum þar sem þú hefur aðgang? (Merkt í einn reit í

hverjum reit)

	LAN (Mb/s)	ADSL (Mb/s)	ISDN (Kb/s)	Módem (Kb/s)	Enginn aðgangur
a) Heima.....	2,9%	36,2%	18,2%	42,4%	0,4%
b) Í vinnu.....	25,7%	50,7%	12,5%	11,0%	0,0%
c) Í skóla	56,3%	35,4%	2,1%	4,2%	2,1%
d) Annarsstaðar	5,3%	52,6%	15,8%	21,1%	5,3%

5. Hversu oft notar þú internetið á þeim stöðum þar sem þú hefur aðgang? (Merkt í einn reit í hverjum reit)

	Oftar en einu sinni á dag	Einu sinni á dag	Eitthvað í hverri viku	Sjaldnar en einu sinni í viku	Aldrei eða nær aldrei
a) Heima.....	29,9%	14,6%	25,9%	10,5%	5,5%
b) Í vinnu.....	44,3%	10,0%	24,3%	12,1%	9,3%
c) Í skóla	39,6%	25,0%	20,8%	4,2%	10,4%
d) Annarsstaðar	4,3%	0,0%	26,1%	30,4%	39,1%

6. Hversu oft notar þú internetið til að gera eftirtalda hluti? (Merkt í einn reit í hverjum reit)

	Vikulega eða oftar	Nokkrum sinnum í mánuði	Um það bil mánaðarlega	Nokkrum sinnum á ári	Aldrei eða nær aldrei
a) Eiga bankaviðskipti	32,5	18,7	4,5	0,7	43,6
b) Kaupa vörur	1,7	1,4	3,5	25,0	68,4
c) Senda viðhengi	33,0	18,4	6,6	9,0	33,0
d) Vinna með myndir	11,9	8,7	8,0	11,9	59,4
e) Framkalla myndir	2,8	4,2	4,9	8,0	80,1
f) Nota MSN eða spjall.....	24,0	3,1	1,0	2,8	69,1
g) Sækja eða skoða gögn á vefsíðu hjá sveitarfélagi	18,4	13,9	16,0	19,1	32,6