

Borgir v/Norðurslóð, 600 Akureyri,

Sími 460-8900, Fax 460-8919

Netfang: [rha@unak.is](mailto:rha@unak.is)

Veffang: <http://www.rha.is>



# **SAMEINING ÓLAFSFJARÐARBÆJAR OG SIGLUFJARÐARKAUPSTAÐAR**

***Tillögur að skipulagi stjórnkerfis og  
þjónustu ásamt mati á hagkvæmni***

***Janúar 2006***

**Hjalti Jóhannesson**

**Valtýr Sigurbjarnarson**

**Ögmundur Knútsson**

**Skýrsla unnin fyrir samstarfsnefnd um sameiningu  
Ólafsfjarðarbæjar og Siglufjarðarkaupstaðar**

## EFNISYFIRLIT

<b>1</b>	<b>HELSTU NIÐURSTÖÐUR.....</b>	<b>5</b>
1.1	ALMENN ÁHRIF SAMEININGAR OG SAMGÖNGUBÓTA .....	5
1.2	HELSTU TILLÖGUR OG ÁBENDINGAR UM FYRIRKOMULAG STJÓRNSÝSLU.....	5
1.3	HELSTU TILLÖGUR OG ÁBENDINGAR UM BREYTINGAR Á ÞJÓNUSTUÞÁTTUM .....	6
<b>2</b>	<b>INNGANGUR.....</b>	<b>11</b>
<b>3</b>	<b>SAMEININGARSVÆÐIÐ OG SVEITARFÉLÖGIN .....</b>	<b>13</b>
<b>4</b>	<b>NÚVERANDI ÞJÓNUSTA SVEITARFÉLAGANNA.....</b>	<b>17</b>
4.1	FÉLAGSÞJÓNUSTA.....	17
4.2	HEILBRIGÐISMÁL.....	20
4.3	FRÆDSLUMÁL.....	20
4.4	MENNINGARMÁL .....	27
4.5	ÆSKULÝÐS- OG ÍÞRÓTTAMÁL.....	28
4.6	BRUNAMÁL OG ALMANNAVARNIR .....	29
4.7	HREINLÆTISMÁL .....	30
4.8	SKIPULAGS- OG BYGGINGARMÁL .....	31
4.9	UMFERÐAR- OG SAMGÖNGUMÁL.....	33
4.10	UMHVERFISMÁL .....	34
4.11	ATVINNUMÁL .....	35
4.12	HAFNIR OG VEITUR (B-HLUTA FYRIRTÆKI).....	35
4.13	STJÓRNSÝSLA SVEITARFÉLAGANNA OG SAMEIGINLEGIR REKSTRARÞÆTTIR .....	38
<b>5</b>	<b>HUGMYNDIR AÐ SKIPULAGI FYRIR HIÐ NÝJA SVEITARFÉLAG.....</b>	<b>40</b>
5.1	SVEITARSTJÓRN, BYGGÐARRÁÐ OG NEFNDIR .....	40
<b>6</b>	<b>FYRIRKOMULAG ÞJÓNUSTU Í NÝJU SVEITARFÉLAGI.....</b>	<b>49</b>
6.1	FÉLAGSÞJÓNUSTA.....	49
6.2	FRÆDSLUMÁL.....	51
6.3	MENNINGARMÁL .....	54
6.4	ÆSKULÝÐS- OG ÍÞRÓTTAMÁL.....	55
6.5	BRUNAMÁL OG ALMANNAVARNIR .....	56
6.6	HREINLÆTISMÁL .....	57
6.7	SKIPULAGS- OG BYGGINGARMÁL .....	58
6.8	UMFERÐAR- OG SAMGÖNGUMÁL.....	59
6.9	UMHVERFISMÁL .....	59

---

6.10	ATVINNUMÁL .....	60
6.11	HAFNIR OG VEITUR (B-HLUTA FYRIRTÆKI).....	60
6.12	STAÐSETNING ÞJÓNUSTU .....	63
<b>7</b>	<b>TÍMASETNINGAR UM SAMEININGU HELSTU MÁLAFLOKKA.....</b>	<b>66</b>
<b>8</b>	<b>HAGKVÆMNI EÐA KOSTNAÐUR VEGNA SAMEININGAR – HELSTU ATRÍÐI.....</b>	<b>69</b>
	<b>HEIMILDIR .....</b>	<b>74</b>

## MYNDIR

	Bl.
Mynd 1. Þróun íbúafjöldans 1990-2005 .....	14
Mynd 2. Skipting mannfjöldans í Siglufjarðarkaupstað 1. des. 2005 eftir aldri og kyni.....	15
Mynd 3. Skipting mannfjöldans í Ólafsfjarðarbæ 1. des. 2005 eftir aldri og kyni.....	15
Mynd 4. Mat íbúa í sveitarfélögum á Eyjafjarðarsvæðinu á félagsþjónustu .....	17
Mynd 5. Mat íbúa í sveitarfélögunum á heilsugæslu.....	20
Mynd 6. Fjöldi barna og unglunga í árgangi og þróun meðalfjölda í árgangi (miðað við fæðingarár 2005) .....	21
Mynd 7. Leikskólar sveitarfélaganna og fjöldi barna eftir aldri haust 2004 .....	22
Mynd 8. Mat íbúa í sveitarfélögunum á leikskóla .....	23
Mynd 9. Fjöldi heilsdagsígilda í leikskólum sveitarfélagsins sem hlutfall af fjölda barna 1-5 ára árið 2004.....	23
Mynd 10. Grunnskólar sveitarfélaganna og fjöldi í bekkjum veturinn 2005-2006 .....	24
Mynd 11. Mat íbúanna í sveitarfélögunum á grunnskóla.....	26
Mynd 12. Mat íbúa á þjónustu í menningarmálum í sveitarfélögunum .....	28
Mynd 13. Mat íbúa á æskulýðs- og íþróttamálum í sveitarfélögunum.....	29
Mynd 14. Mat íbúa á sorphreinsun og -eyðingu í sveitarfélögunum.....	30
Mynd 15. Mat íbúa á byggingareftirliti í sveitarfélögunum .....	32
Mynd 16. Mat íbúa á skipulagsmálum í sveitarfélögunum .....	33
Mynd 17. Mat íbúa á umferðar- og samgöngumálum í sveitarfélögunum .....	34
Mynd 18. Mat íbúa á hitaveitumálum í sveitarfélögunum .....	36
Mynd 19. Mat íbúa á vatnsveitumálum í sveitarfélögunum.....	37
Mynd 20. Mat íbúa á fráveitumálum í sveitarfélögunum.....	38
Mynd 21. Stjórnskipulag sameinaðs sveitarfélags Ólafsfjarðarbæjar og Siglufjarðarkaupstaðar.....	45

## TÖFLUR

	Bls.
Tafla 1. Rekstrarkostnaður grunnskóla og fjöldi starfsmanna miðað við nemendafjölda haustið 2004 .....	25
Tafla 2. Gjaldskrá hitaveitu og vatnsveitu.....	36
Tafla 3. Viðhorf íbúa Fjarðabyggðar til aðgengis að dreifðri stjórnsýslu sveitarfélagsins.....	64
Tafla 4. Kostnaður á íbúa í einstökum málaflokkum, raðað eftir kostnaði við félagsmál.....	70
Tafla 5. Kostnaður á íbúa í einstökum málaflokkum, raðað eftir kostnaði við fræðslumál. ..	71
Tafla 6. Kostnaður á íbúa í einstökum málaflokkum, raðað eftir kostnaði við menningarmál. .....	72
Tafla 7. Kostnaður á íbúa í einstökum málaflokkum, raðað eftir kostnaði við æskulýðs- og íþróttamál.....	73

# 1 HELSTU NIÐURSTÖÐUR

## 1.1 Almenn áhrif sameiningar og samgöngubóta

Vandasamt getur reynst að greina sundur áhrif vegna sameiningarinnar og áhrif sem verða vegna samgöngubóta um Héðinsfjörð. Miðað við fyrirbyggjandi áform um sameiningu, þ.e. þegar á þessu ári, liggur þó fyrir að erfitt verður að ná fram kostum hennar í ýmsum málaflokkum, þar til göngin komast í notkun. Þannig ætti að vera hægt að meta áhrif sameiningar miðað við óbreyttar samgöngur og síðan þær breytingar sem verða eftir að göngin opnast. Samgöngur hafa mismunandi mikil áhrif á málaflokka sveitarfélagsins og þarna gefst ágætt tækifæri til að fylgjast með og rannsaka þau í víðu samhengi.

## 1.2 Helstu tillögur og ábendingar um fyrirkomulag stjórnarsýslu

Lagt er til að stjórnskipulag hins nýja sveitarfélags byggist á svokölluðu fléttuskipulagi. Stjórnarsýslan skiptist í þrjú svið, fjölskyldusvið, fjármála- og stjórnarsýslusvið og framkvæmdasvið. Þungamiðja skipuritsins er fjölskyldusviðið og eiga hin sviðin tvö að styðja við það með því að láta sína þjónustu fléttast í gegnum það.

Gert er ráð fyrir því að bæjarstjórn verði skipuð sjö fulltrúum og bæjarráð verði skipað þremur fulltrúum.

Lagt er til að nefndaskipan verði einfölduð svo sem kostur er til að gera starfsemi þeirra skilvirkari og hagkvæmari. Gert er ráð fyrir eftirfarandi nefndum sem í sitji að jafnaði fimm fulltrúar:

Almannavarnanefnd fari með verkefni skv. lögum um almannavarnir.

Félagsmálanefnd hafi víðtækara hlutverk en almennt tíðkast og annist barnaverndarmál, félagsþjónustu, forvarnamál, framfylgd laga um húsaleigubætur, jafnréttismál, málefni aldraðra, málefni fatlaðra og verði virkur umsagnaraðili og geri tillögur um almenna þætti félagsmála.

Frístundaneftnd fari með íþróttá-, æskulýðs- og tómstundamál og eigi samstarf við félög sem starfa á þessum vettvangi.

Fræðslunefnd fari með yfirumsjón fræðslu- og skólamála allt frá leikskóla til endurmenntunar að því marki sem slíkt er á verkviði sveitarfélagsins.

Menningarnefnd fari með málefni safna og öll menningartengd verkefni sem rekin eru á vegum sveitarfélagsins.

Umhverfisnefnd fari með skipulags- og byggingamál, landbúnaðarmál og önnur umhverfismál í víðum skilningi.

### **1.3 Helstu tillögur og ábendingar um breytingar á þjónustubáttum**

Sveitarfélögin eru bæði með fullkomna þjónustu á flestum sviðum, sérstaklega Siglufjarðarkaupstaður.

Samstarf sveitarfélaganna um rekstur málaflokka hefur verið með mismunandi hætti. Siglufjarðarkaupstaður hefur tekið þátt í samstarfi á vegum Samtaka sveitarfélaga á Norðurlandi vestra (SSNV) og hefur starfsemi á þess vegum verið staðsett á Siglufirði, s.s. umsjón með málefnum fatlaðra og atvinnufulltrúi.

Ólafsfjarðarbær hefur hins vegar tekið þátt í samstarfi sveitarfélaganna á Eyjafjarðarsvæðinu í gegnum Héraðsnefnd Eyjafjarðar og Eyþing. Þá hefur talsvert samstarf verið milli Ólafsfjarðarbæjar og Dalvíkurbyggðar, s.s. á sviði sérfræðiþjónustu skóla, félagsþjónustu, tæknimála og rekstri hafna. Þrátt fyrir sameiningu verður sennilega áfram samstarf við Dalvíkurbyggð en lögð er áhersla á að sameinað sveitarfélag fari í samstarf, hverju nafni sem það nefnist, á eigin forsendum.

Þar sem samgöngur verða góðar til Eyjafjarðar og sameinað sveitarfélag verður á atvinnu- og þjónustusvæði fjarðarins má gera ráð fyrir að samstarf muni fyrst og fremst verða við sveitarfélagin þar og leggja höfundar slíkt samstarf til í nokkrum málaflokkum þar sem það þykir hagkvæmt.

#### **1.3.1 Félagsþjónusta**

Flest bendir til að æskilegt sé að starfa áfram að rekstri skóla og félagsþjónustunnar Útey. Hins vegar er lagt til að endurskoðaðir verði samningar Ólafsfjarðarbæjar og Dalvíkurbyggðar um þjónustuna. Það gefur aukið svigrúm til að hugsa og skipuleggja upp á nýtt í ljósi breyttra aðstæðna.

Lagt er til að barnaverndarnefnd verði áfram starfandi fyrir sama svæði, þ.e. Dalvíkurbyggð og sameinað sveitarfélag Ólafsfjarðarbæjar og Siglufjarðarkaupstaðar.



Lagt er til að sú þjónusta sem Siglufjörður hefur veitt sem aðili að byggðasamlagi um málefni fatlaðra á Norðurlandi vestra verði útvíkkuð til Ólafsfjarðar sem ekki yrði þá lengur veitt þjónusta frá Akureyri. Þrátt fyrir þetta er lagt til að nágildandi fyrirkomulag gildi þar til framtíðarsamgöngur eru komnar á milli bæjanna.

### 1.3.2 Fræðslumál

Gert er ráð fyrir að skólamálastofa verði starfandi á svæðinu sem hafi með höndum yfirstjórn skólamála í umboði fræðslunefndar og veiti skólunum ráðgjöf og sérfræðiþjónustu og/eða verði milligönguaðili um að veita slíka þjónustu.

Ekki er reiknað með miklum breytingum í rekstri og stjórnun leikskóla.

Lagt er til að grunnskólarnir tveir verði sameinaðir í eina stofnun með einn skólastjóra og tveimur aðstoðarskólastjórum, öðrum í Ólafsfirði og hinum á Siglufirði.

Í grunnskólarekstri virðist sameining sveitarfélaganna ásamt bættum samgöngum einna helst geta leitt til breytinga á unglíngastigi. Þetta gæti verið allt frá því að auka framboð á valgreinakenndu til þess að kenna öllum unglíngum á öðrum staðnum.

Lagt er til að á fyrsta kjörtímabili nýrrar sveitarstjórnar verði litlar breytingar gerðar á skólamálaumfram það að grunnskólarnir tveir verði sameinaðir í eina stofnun með einn skólastjóra og að aðstoðarskólastjóri verði staðgengill hans. Lagt er til að ný bæjarstjórn og fræðslunefnd í samráði við fagfólk í skólanum noti fyrsta kjörtímabil nýrrar sveitarstjórnar, þ.e. áður en framtíðarsamgöngur verða komnar á, til þess að skipuleggja skólahaldið og framtíðarskipulag þess.

Lagt er til að tónlistarskólar verði sameinaðir í eina stofnun sem myndi starfa á báðum stöðum. Þetta mun auka hagræðingu í mannahaldi, m.a. með einum skólastjóra og einum aðstoðarskólastjóra. Þessi breyting gæti átt sér stað þrátt fyrir að samgöngur séu ekki komnar í endanlegt horf milli bæjanna.

### 1.3.3 Menningarmál

Lagt er til að núverandi aðild Ólafsfirðinga að héraðsskjalasafninu á Akureyri verði sagt upp og að héraðsskjalasafnið á Siglufirði eflt sem því nemur.

Lagt er til að komist verði hjá óheppilegri samkeppni við einkaaðila með því að finna Tjarnarborg breytt hlutverk t.d. sem menningarhúss, e.t.v. í samstarfi við

ríkið, eða að húsið verði auglýst til sölu, eða leigt öðrum, fáist ekki ásættanlegt kauptilboð.

#### 1.3.4 Æskulýðs- og íþróttamál

Styrkleikar bæjanna tveggja liggja á mismunandi sviðum æskulýðs- og íþróttamála. Því er lagt til að dýrari og plássfrekari aðstaða til íþróttaiðkunar verði fyrst og fremst nýtt eða byggð upp í framtíðinni á þeim stað þar sem hún er betri fyrir. Önnur og almennari aðstaða verði á báðum stöðum eftir því sem hagkvæmt er og nauðsynlegt er talið.

Þannig er lagt til að í Ólafsfirði verði helsti keppnisvöllurinn í knattspyrnu, en á Siglufirði verði hins vegar skíðasvæði í alpagreinum fyrir báða staðina, svo dæmi sé tekið um hugsanlega verkaskiptingu til hagræðingar.

#### 1.3.5 Brunamál og almannavarnir

Ákveðin hagræðing í mannhaldi getur átt sér stað áður er göng um Hédinsfjörð verða opnuð með sameiginlegri yfirstjórn slökkviliðanna og samræmingu á rekstri þeirra.

Þegar framtíðarsamgöngur eru komnar á milli bæjanna tveggja er lagt til að það verði skoðað sem langtímamarkmið að bruna- og almannavarnir verði reknar í samstarfi við nágrannasveitarfélögin í Eyjafirði.

#### 1.3.6 Hreinlætismál

Gera verður ráð fyrir að sameinað sveitarfélag standi að samstarfi um sorpförgun ásamt öðrum sveitarfélögum í Eyjafirði.

Lagt er til að sameinað sveitarfélag verði aðili að Heilbrigðiseftirliti Norðurlands eystra, enda verður sveitarfélagið á atvinnu- og þjónustusvæði Eyjafjarðar og þannig starfssvæði þess eftirlitsaðila.

#### 1.3.7 Skipulags- og byggingarmál

Gera má ráð fyrir að hægt verði að sinna þessum málaflokki frá skrifstofunni á Siglufirði og líklegt er að bæta þurfi við sem nemur þeirri þjónustu sem sinnt er nú frá bæjarskrifstofunni í Dalvíkurbyggð.

Gera má ráð fyrir að rekstur áhaldahúsa verði á báðum stöðum, að því gefnu að forsvarsmenn sveitarfélagsins velji að sveitarfélagið haldi út slíkri starfsemi á

annað borð. Gera má ráð fyrir að starfsmenn verði á báðum stöðum og þar verði líka almennari tæki og þau sem óhentugt þykir að fara oft með milli bæjanna tveggja.

### 1.3.8 Umferðar- og samgöngumál

Til þess að áhrif Héðinsfjarðarganga verði sem jákvæðust hefur verið bent á að bættar almenningssamgöngur séu afar mikilvægar. Því er lögð áhersla á að komið verði upp almenningssamgöngum milli staðanna s.s. vegna atvinnusóknar, skólasóknar í framhaldsskóla, tómstundastarfa og íþróttaiðkunar.

Ef almenningssamgöngur verða teknar upp á Eyjafjarðarsvæðinu sem heild telja höfundar mögulegt að samgöngur milli bæjanna tveggja gætu verið hlekkur í því kerfi enda komi sameinað sveitarfélag að því máli á eigin forsendum.

### 1.3.9 Umhverfismál

Þar sem búast má við hagkvæmari lausnum þegar um er að ræða fjölmennara sveitarfélag kann að reynast hagkvæmt að bjóða út verkefni á sviði umhverfismála til skamms tíma í senn.

Þar sem Siglufjarðarkaupstaður er aðili að Staðardagskrá 21 má gera ráð fyrir að sú starfsemi haldi áfram og verði starfsemin útvíkkuð sem nemur stækkun sveitarfélagsins.

### 1.3.10 Atvinnumál

Lagt er til að sveitarfélagið leggi áherslu á að hafa staðsettan hjá sér atvinnufulltrúa, annað hvort með aðild að atvinnuþróunarfélagi eða á eigin vegum án aðildar að slíku samstarfsverkefni. Þar sem sveitarfélagið verður inni á sama vinnumarkaði og Eyjafjarðarsvæðið þykir höfundum eðlilegt að sveitarfélagið kanni fyrst vilja til samstarfs á því svæði með ofangreindum fyrirvörum.

Ferðamál gætu orðið einn helsti áhersluþátturinn í starfi atvinnumálafulltrúans enda bendir flest til þess að utanverður Tröllaskagi muni fá meira hlutverk á sviði ferðamála þegar opnast hefur hringleið um skagann með nýjum jarðgöngum um Héðinsfjörð.

### 1.3.11 Hafnir og veitur (B-hluta fyrirtæki)

Lagt er til að sameinað sveitarfélag verði aðili að hafnarsamlagi. Hér er lagt til að gengið verði sem lengst í þessu efni og ný sveitarstjórn kanni grundvöll fyrir því að sameina Hafnasamlag Eyjafjarðar og Hafnasamlag Norðurlands í eitt.

Eins og í flestum málaflokkum mun sameinað og stærra sveitarfélag hafa meiri burði til þess að fara í kostnaðarsamar framkvæmdir líkt og bæði sveitarfélögin standa frammi fyrir í fráveitumálum.

## 2 INNGANGUR

Þessi skýrsla er afrakstur vinnu sem gerð var að beiðni samstarfsnefndar um sameiningu Ólafsfjarðarbæjar og Siglufjarðarkaupstaðar.

Hér eru gerðar tillögur að áætlum um hvernig standa má að sameiningu sveitarfélaganna Ólafsfjarðarbæjar og Siglufjarðarkaupstaðar. Fram er sett framtíðarsýn fyrir nýja sveitarfélagið. Fjallað er um eftirfarandi þætti í þessu samhengi:

- Skipulag fyrir hið nýja sveitarfélag, metnir kostir og gallar
- Sveitarstjórn, byggðarráð og nefndir
- Yfirstjórn málaflokka
- Greining á þjónustustigi og mismuni milli sveitarfélaganna
- Staðsetning þjónustu í nýja sveitarfélaginu
- Tímasetningar um sameiningu í helstu málaflokkum
- Hagkvæmni eða kostnaður vegna sameiningar metinn í stórum dráttum

Ljóst er, ef af sameiningu verður, að á fyrsta kjörtímabili sameinaðs sveitarfélags 2006-2010 verða samgöngur lengst af takmarkandi þáttur og að finna þarf sérstakar lausnir fyrir stjórn sveitarfélagsins og þjónustu fyrir það tímabil. Við framsetningu á tillögum er því tekið tillit til stöðu mála fyrir og eftir Héðinsfjarðargöng.

Verkefnið hefur verið unnið í nánu samstarfi við samstarfsnefnd um sameiningu sveitarfélaganna tveggja.

Það er í raun einstakt að sveitarfélög skuli fara í sameiningarviðræður áður en búið er að skapa þær forsendur sem sameiningin mun byggja á, þ.e. bætta samgöngur. Þetta er hins vegar raunin með sveitarfélögin tvö sitt hvorum megin Héðinsfjarðarganga. Þetta sýnir mikla framsýni af hálfu sveitarstjórnarmanna og á sér fyrst og fremst hliðstæðu í fyrirtækjarekstri sbr. fyrirtækið Þormóð ramma-Sæberg sem hefur verið með starfsemi á báðum þessum stöðum um nokkurra ára skeið.

Að verkefninu unnu landfræðingarnir Hjalti Jóhannesson og Valtýr Sigurbjarnarson og dr. Ögmundur Knútsson framkvæmdarstjóri RHA. Hjalti var verkefnisstjóri.

### 3 SAMEININGARSVÆÐIÐ OG SVEITARFÉLÖGIN

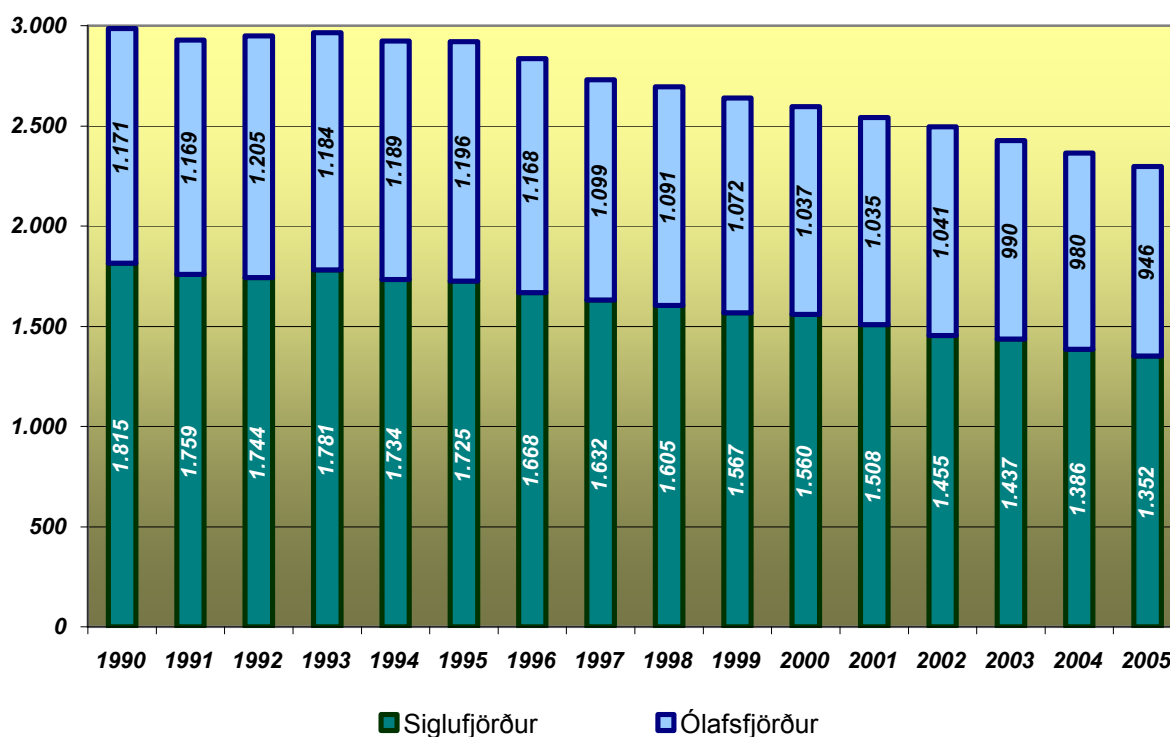
Sveitarfélögin sem hér hafa ákveðið að ganga til sameiningarkosninga eru sérstök á margan hátt. Þróun samfélagsins á báðum stöðum hefur verið mjög háð sjávarútvegi og erfiðar samgöngur við nágrannabyggðir hafa að verulegu leyti mótað þróun byggðarinnar. Nú sér fram á miklar breytingar þar sem tilkoma Héðinsfjarðarganga munu valda því að erfiðar samgöngur og miklar veglengdir milli bæjanna tveggja munu heyra sögunni til. Aðeins 15 km verða milli þeirra og þar af leiðandi verður nánast um eitt og sama samfélagið að ræða upp frá því. Grundvallarforsenda sameiningar sveitarfélaganna eru því Héðinsfjarðargöng. Samkvæmt áætlun verða göngin opnuð í árslok 2009 og verða því ekki tiltæk megin hluta næsta kjörtímabils sveitarstjórna. Þetta hefur í för með sér að þróa þarf ýmsar lausnir á t.d. fundafyrirkomulagi, samskiptum starfsmanna sveitarfélagsins innbyrðis og þjónustu við íbúana þann tíma sem samgöngur milli sveitarfélaganna eru ekki komnar í endanlegt horf.

Sameining sveitarfélaganna á sér nokkurn aðdraganda. Á árinu 2002 hófust að frumkvæði Siglufirðinga viðræður milli sveitarstjórnarmanna á Akureyri og Siglufirði um ýmis sameiginleg mál, m.a. mögulega sameiningu sveitarfélaganna og í árslok 2002 óskuðu Siglufirðingar eftir því að Ólafsfjörður og Dalvíkurbyggð tækju einnig þátt í þessum viðræðum. Viðræður sveitarfélaganna héldu áfram en ljóst var að hugur Ólafsfirðinga stóð fremur til sameiningar þriggja sveitarfélaga, þ.e. Dalvíkurbyggðar, Ólafsfjarðar og Siglufjarðar. Árið 2003 tók þessi vinna hins vegar breytta stefnu þar sem félagsmálaráðuneytið og Samband íslenskra sveitarfélaga settu af stað átak til eflingar sveitarstjórnarstigsins og stefnt var að kosningum um sameiningu sveitarfélaga um allt land. Í framhaldi voru lagðar fram tillögur af hálfu nefndar félagsmálaráðherra að sameiningu sveitarfélaga á hverju svæði fyrir sig. Á Eyjafjarðarsvæðinu var gerð tillaga um sameiningu allra sveitarfélaganna nema Grímseyjar. Kosnið var um þessa tillögu í almennum sameiningarkosningum 8. október 2005. Skemmst er frá því að segja að sjö af níu sveitarfélögum felldu tillöguna. Þau tvö sveitarfélög sem samþykktu voru Ólafsfjarðabær og Siglufjarðarkaupstaður. Í framhaldi af þessari niðurstöðu samþykktu sveitarstjórnirnar að ganga til sameiningarviðræðna.

Sveitarfélagamörk hafa lengi verið óbreytt á þessu svæði. Ólafsfjarðarhreppur fékk kaupstaðarréttindi 1. janúar árið 1945 og verður eftir það

Ólafsfjarðarkaupstaður. Siglufjarðarkaupstaður fékk hinsvegar kaupstaðarréttindi árið 1918 en hét áður Hvanneyrarhreppur.

Þróun íbúafjöldans hefur verið fremur neikvæð í þessum tveimur sveitarfélögum og hefur mjög verið tengd afkomu í sjávarútvegi. Sérstaklega á þetta við um Siglufjarðarkaupstað sem var mjög stór bær á íslenskan mælikvarða um miðja síðustu öld með rúmlega 3.000 íbúa þegar síldarævintýrið stóð sem hæst. Íbúar Ólafsfjarðarbæjar urðu flestir um 1.200 en hefur fækkað á undanförunum árum, m.a. vegna breytinga á sjávarútvegi í kjölfar kvótakerfisins og annarra samfélagsbreytinga. Þróun íbúafjöldans á undanförunum árum er sem myndin hér að neðan sýnir:



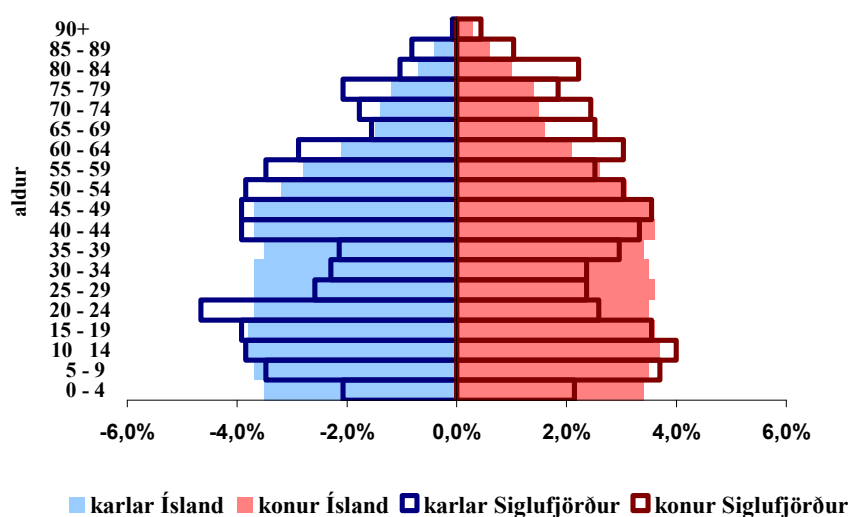
Heimild: Hagstofa Íslands

Mynd 1. Þróun íbúafjöldans 1990-2005

Í því tímabili sem myndin hér að ofan sýnir hefur orðið mikil fækkun íbúa, fyrst og fremst með búferlaflutningum. Á Siglufirði nam fækkunin tæpum 25,5% og í Ólafsfirði 19,2%, á sama tíma fjölgaði landsmönnum öllum um tæp 17,1%.

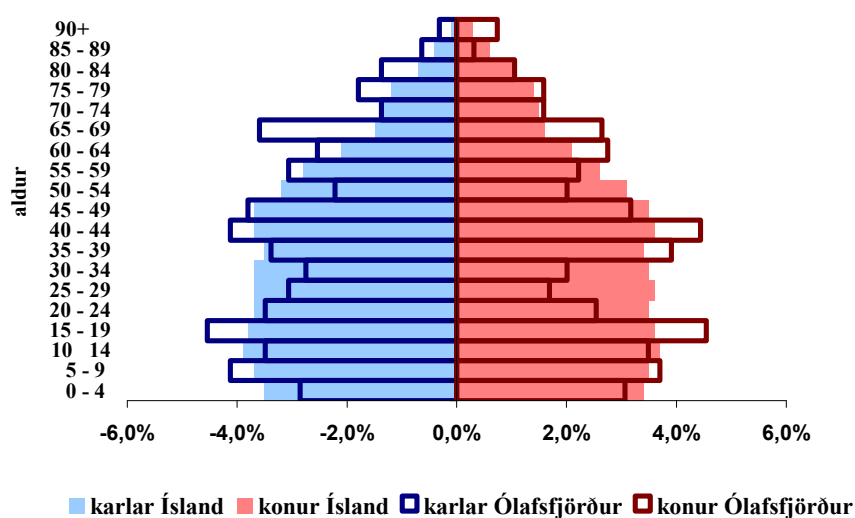


Á næstu tveimur myndum má sjá skiptingu mannfjöldans eftir aldri og kyni árið 2004. Sjá má að búferlaflutningar hafa höggvið skörð í mannfjöldann. Þannig eru hlutfallslega færri íbúar á aldrinum 20-35 ára en þetta eru þeir aldursflokkar sem flytja mest búferlum, ekki síst til þess að halda til framhaldsskóla- og háskólanáms og starfa í framhaldi af því. Eðli málsins samkvæmt er tíðum um sérhæfð störf að ræða sem ekki er að finna nema á fjölmennari stöðum.



Heimild: Hagstofa Íslands

Mynd 2. Skipting mannfjöldans í Siglufjarðarkaupstað 1. des. 2005 eftir aldri og kyni.



Heimild: Hagstofa Íslands

Mynd 3. Skipting mannfjöldans í Ólafsfjarðarbæ 1. des. 2005 eftir aldri og kyni.

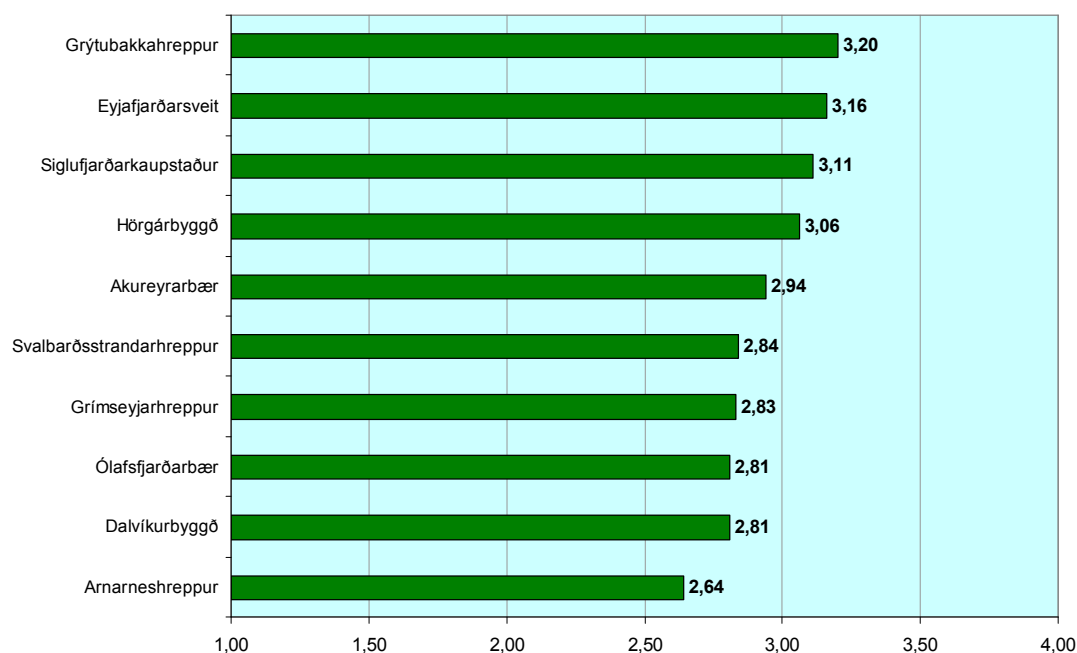
Hlutfall karla og kvenna er nokkuð jafnt á Siglufirði en í Ólafsfirði munar nokkru þar sem karlar eru 52% og konur 48%. Fækkun kvennastarfa hefur einmitt verið mikil í Ólafsfirði s.s. í fiskvinnslu.

## 4 NÚVERANDI ÞJÓNUSTA SVEITARFÉLAGANNA

Í kaflanum er í stórum dráttum greind þjónusta sveitarfélaganna tveggja. Í þessari lýsingu er að nokkru leyti stuðst við rannsókn Rannsóknastofnunar Háskólans á Akureyri fyrir samstarfsnefnd um sameiningu alls Eyjafjarðar í eitt sveitarfélag sem starfaði á árunum 2004 og 2005 og lauk með útkomu skýrslunnar „Eyfirðingar í eina sæng“ (Grétar Þór Eypórsson, Jón Þorvaldur Heiðarsson og Hjalti Jóhannesson, 2004). Þá er einnig stuðst við viðtöl við starfsmenn sveitarfélaganna og kjörna fulltrúa og ýmis fyrirliggjandi gögn.

### 4.1 Félagsþjónusta

Ýmis atriði félagsþjónustu eru sambærileg milli sveitarfélaganna tveggja sem er eðlilegt þar sem verið er að sinna lögbundinni þjónustu við íbúana. Þannig sér hvort sveitarfélag fyrir sig um fjárhagsaðstoð til þeirra íbúa sem þess þurfa eftir almennum reglum. Sama gildir um niðurgreiðslu á húsnæði og húsaleigubætur.



Heimild: Grétar Þór Eypórsson o.fl. (2004)

#### Mynd 4. Mat íbúa í sveitarfélögum á Eyjafjarðarsvæðinu á félagsþjónustu

Athugasemd: Í könnuninni voru íbúar spurðir um þjónustu sveitarfélagsins með eftirfarandi hætti: Þegar á heildina er litið, hversu ánægð(ur) eða óánægð(ur) ert þú með þjónustu þíns sveitarfélags í eftirtöldum málaflokkum? Síðan voru taldir upp allir þeir málaflokkar sem koma hér á eftir. Í úrvinnslu okkar hefur svörum verið umbreytt í tölugildi þannig að mjög óánægður hefur fengið gildið 1, frekar óánægður gildið 2, frekar ánægður gildið 3 og mjög ánægður gildið 4. Því hærri

sem gildið er, því meiri er ánægjan með þjónustuna í viðkomandi málaflokki. Niðurstöðurnar í myndinni hér að framan eru meðalgildi þessa reiknuð eftir sveitarfélögum. Þessi athugasemd gildir fyrir allar myndir hér á eftir sem sýna viðhorf til þjónustunnar.

Myndin hér að framan er meðal niðurstaðna könnunar meðal íbúa á Eyjafjarðarsvæðinu haustið 2004. Þar voru þeir m.a. spurðir um afstöðu sína til ýmissa málaflokka sveitarfélaganna, s.s. félagsþjónustu. Þrátt fyrir að almennt sé ekki ýkja mikill munur á hæsta og lágsta gildi í afstöðu íbúa til félagsþjónustu þá eru Siglufirðingar meðal þeirra sem eru ánægðastir með þjónustuna en Ólafsfirðingar meðal hinna óánægðustu.

Siglufjarðarkaupstaður hefur eigin félagsmálastjóra og rekur félagsþjónustu, en eitt af megin einkennum Siglufjarðarkaupstaðar er hve sjálfstæður bærinn hefur verið um alla þjónustu og gildir það um félagsþjónustu líkt og flest annað.

Ólafsfjarðarbær og Dalvíkurbyggð hafa haft sameiginlegan félagsmálastjóra samkvæmt sérstökum samningi sem tengist rekstri félags- og skólaþjónustunnar Útey. Félagsmálastjórinn er jafnframt sviðsstjóri hjá Dalvíkurbyggð.

**Barnavernd.** Siglufjarðarkaupstaður, Ólafsfjarðarbær og Dalvíkurbyggð starfrækja sameiginlega barnaverndarnefnd.

Ólafsfjarðarbær og Dalvíkurbyggð hafa með sér samstarf um sérfræðiþjónustu vegna barnaverndar í tengslum við Úteyjarsamstarfið sem fyrr er nefnt og skiptast á vinnuafli sérfræðinga.

**Öldrunarmál.** Þjónusta við aldraða er í stórum dráttum sambærileg í báðum sveitarfélögum og veita bæði sveitarfélögin heimaþjónustu við aldraða, fatlaða og þá sem þarfnast slíkrar þjónustu. Í báðum sveitarfélögum er einnig sinnt akstri eldri borgara og heimsendingaþjónustu af ýmsu tagi. Á Siglufirði er dagvist aldraðra og þjónusta í tengslum við leiguíbúðir aldraðra. Í Ólafsfirði er fyrirkomulagið með öðrum hætti, sveitarfélagið greiðir framlag til félags aldraðra, u.þ.b. 2,4 millj. kr á ári um þessar mundir og fara þar af 1,8-2 millj. til afborgunar lána af félagsaðstöðu aldraðra. Mismunurinn er notaður til þess að niðurgreiða rekstur félagsheimilisins.

Þróunin hefur almennt verið sú að sveitarfélög á Eyjafjarðarsvæðinu hafa greitt meira til hjúkrunar- og dvalarheimila en ætlunin var í upphafi. Ástæðan mun vera sú að sveitarfélögum finnst ríkið ekki hafa staðið við sinn hlut.

**Fatlaðir** Sveitarfélög eiga að sjá um liðveislu fatlaðra, ferliþjónustu og heimþjónustu. Ríkið er ábyrgt fyrir öðrum þáttum. Sveitarfélög í Eyjafirði sjá sjálf um þessa lögbundnu þjónustu sveitarfélaganna og á það því við um bæði sveitarfélögin sem hér eru til skoðunar.

Akureyrarbær hefur tekið að sér alla þjónustu við fatlaða í Eyjafirði sem ríkið á að annast. Þetta var gert með sérstökum tímabundnum samningi sem byggir á lögum um reynslusveitarfélög. Akureyrarbær fær greidda eina heildarupphæð á ári frá ríkinu fyrir að yfirtaka þessa þjónustu og hefur þá bærinn sömu skyldur við alla íbúa Eyjafjarðar. Akureyrarbær hefur ekki eingöngu notað sína sérfræðinga í þessari þjónustu. Hann hefur til að mynda keypt þjónustu af félagsþjónustu Dalvíkurbyggðar og Ólafsfjarðarbæjar til að þjóna fötluðum í þessum sveitarfélögum, þ.e. félags- og skólaþjónustunni Útey.

Siglufjarðarkaupstaður er á svipaðan hátt og Akureyri búinn að yfirtaka skyldur ríkisins á sviði þjónustu við fatlaða. Byggðasamlag í tengslum við Samband sveitarfélaga á Norðurlandi vestra gerði það með hliðstæðum samningi og Akureyri og er með starfsfólk til að sinna þeim málum á Siglufirði sem er aðili að byggðasamlaginu. Starfsmenn sem sinna þessum málum á Siglufirði eru ráðnir til sveitarfélagsins. Samkvæmt rekstraráætlun fyrir árið 2005 fellur 20,4% kostnaðarins við málaflokkinn á Norðurlandi vestra til á Siglufirði og nema þau útgjöld rúmlega 42 milljónir kr. Meðal þeirra starfa sem um er að ræða er stöðugildi deildarstjóra sem ætlað er til þess að vinna að samþættingu félagsmálasviðsins. Áætlað er að byggja upp svokallað íbúðasambýli fyrir fatlaða á Siglufirði.

**Önnur málefni tengd félagsþjónustu.** Sveitarfélögin greiða lögbundin framlög til Bjargráðasjóðs, Orlofssjóðs húsmæðra, Varasjóðs viðbótarlána og jafnvel fleiri sjóða.

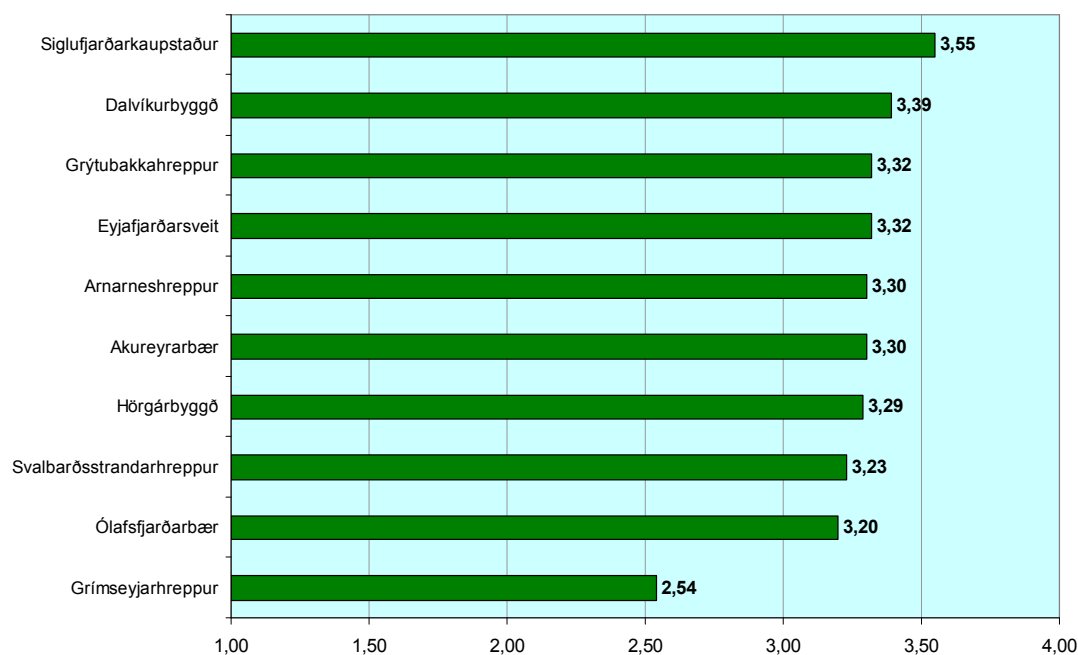
Ólafsfjarðarbær og Dalvíkurbyggð vinna saman að sérfræðivinnu vegna fjárhagsaðstoðar en hvort sveitarfélag fyrir sig greiðir útgjöld vegna sinna íbúa. Stuðst er við almennar reglur við úthlutun.

Siglufjarðarkaupstaður er með sína eigin þjónustu þegar kemur að fjárhagsaðstoð og styðst við almennar reglur við úthlutun.

Hvað ýmsa félagsþjónustu varðar má nefna framlög til forvarnarmála hjá Ólafsfjarðarbæ.

## 4.2 Heilbrigðismál

Heilbrigðismál eru fyrst og fremst málefni ríkisins og hafa sveitarfélög almennt litlu hlutverki að gegna þar og svo er um bæði Siglufjarðarkaupstað og Ólafsfjarðarbæ. Til fróðleiks er samt hér birt mynd sem sýnir afstöðu íbúa í Eyjafirði til heilsugæslu á árinu 2004.



Heimild: Grétar Þór Eyþórsson o.fl. (2004)

### Mynd 5. Mat íbúa í sveitarfélögunum á heilsugæslu

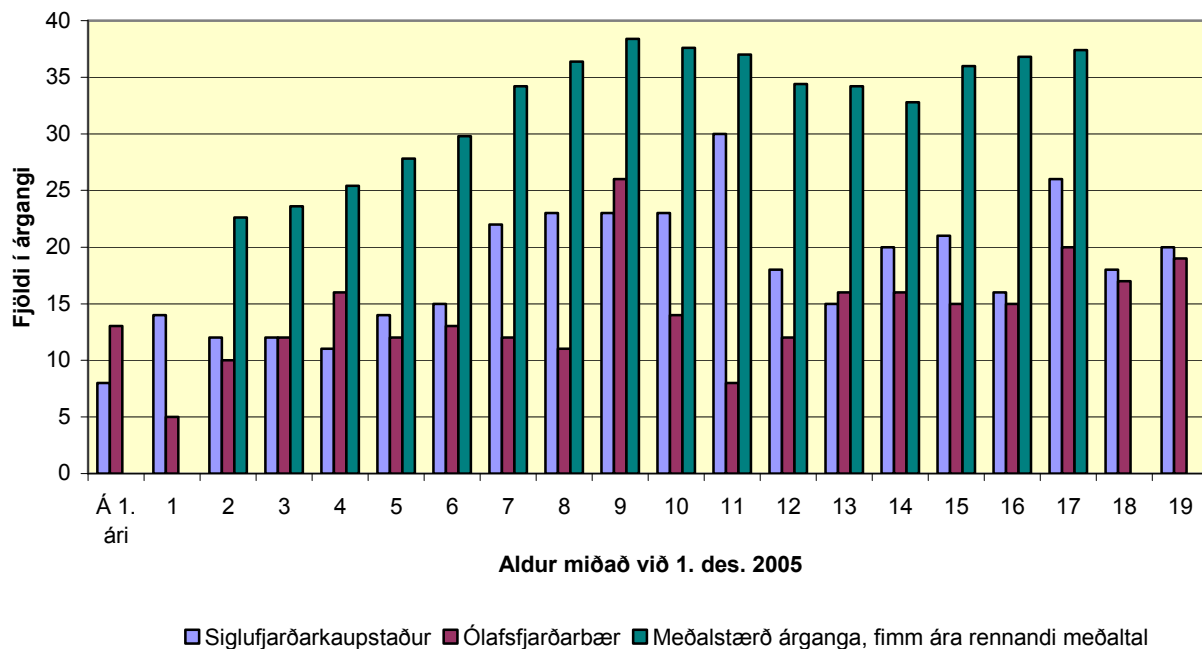
Lítill munur er á milli sveitarfélaganna en ljóst er að á Siglufirði er þó verið að bjóða nokkuð betri þjónustu en í hinum sveitarfélögunum á svæðinu að mati íbúa.

## 4.3 Fræðslumál

Þjónusta sveitarfélaganna á sviði fræðslumála er að miklu leyti sambærileg hjá sveitarfélögunum tveimur þótt auðvitað sé blæbrigðamunur á. Helst virðist vera munur á því hvernig staðið er að sérfræðiþjónustu við skóla.

Það sem hlýtur að valda áhyggjum varðandi skipulag skólamála er sú fækkun barna sem hefur átt sér stað í sveitarfélögunum eins og myndin hér á eftir sýnir. Börnum hefur fækkað mikið á undanförunum árum sem getur gert rekstur fræðslumála óhagkvæmari en ella. Vera kann að grípa þurfi til aðgerða og að auka þurfi á ný hagkvæmni í málaflokknum. Aðstæður skapast til þess við

samgöngubætur og sameiningu sveitarfélaganna sitt hvorum megin Héðinsfjarðar.



Heimild: Hagstofa Íslands

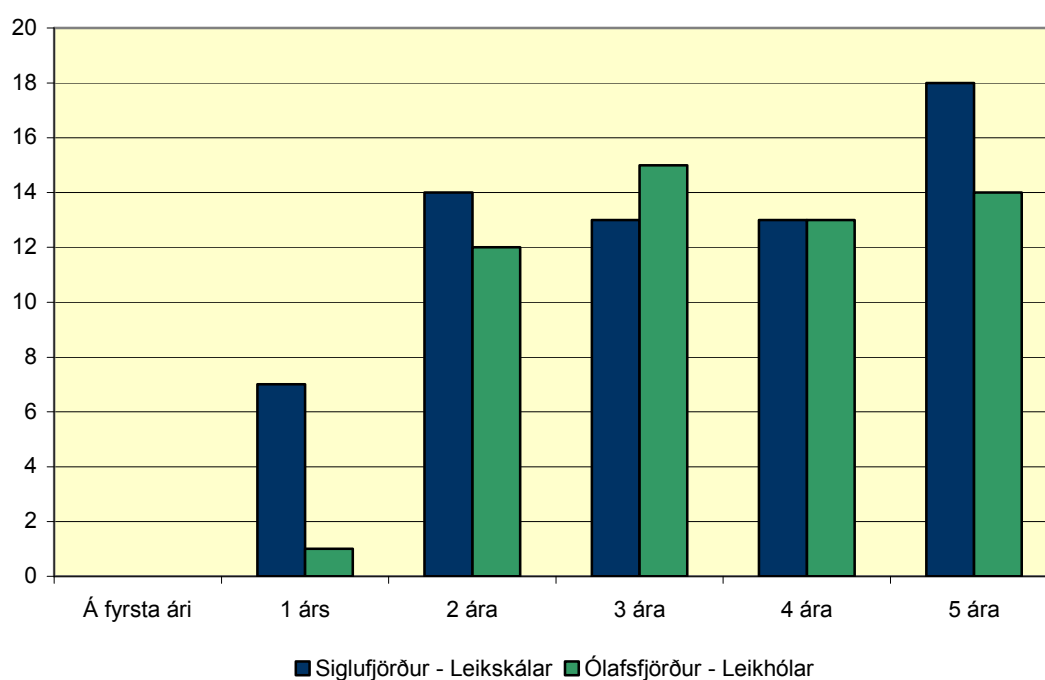
#### Mynd 6. Fjöldi barna og unglunga í árgangi og þróun meðalfjölda í árgangi (miðað við fæðingarár 2005)

Meðalstærð fyrstu fimm árganganna (börn fædd 2001-2005) er aðeins tæplega 23 börn en að meðaltali eru rúmlega 37 í árgöngum barna sem fædd voru á árunum 1986-1990. Þannig voru 210 börn á grunnskólaaldri með lögheimili á Siglufirði 1. desember 2005 en í Ólafsfirði voru 143 börn á grunnskólaaldri með lögheimili.

Ef reiknað er með að allir árgangar barna undir grunnskólaaldri sem bjuggu á Siglufirði 1. desember 2005 færast upp í grunnskóla þar, yrðu um 154 börn á grunnskólaaldri eftir 6 ár.

Ef sama aðferð væru notuð fyrir Ólafsfjörð ættu á sama hátt að vera þar 130 börn á grunnskólaaldri að sex árum liðnum. Nú eru hins vegar aðeins 136 börn í Grunnskóla Ólafsfjarðar og voru 151 haustið 2004 þannig að fækkunin hefur verið mjög hröð.

**Leikskóli.** Einn leikskóli er í hvoru sveitarfélagi fyrir sig, Leikskólar á Siglufirði með 65 börn haustið 2004 og Leikhólar í Ólafsfirði tekinn í notkun 1982, þar voru 55 börn í tveimur deildum haustið 2004. Í Ólafsfirði er, þrátt fyrir fækkun barna, ekki lengur hægt að taka inn börn yngri en tveggja ára vegna plássleysis. Þetta stafar af því að á undanförunum árum hefur þróunin verið sú að börn eru nú oftast í heilsdagsvistun og komast því færri að en áður.

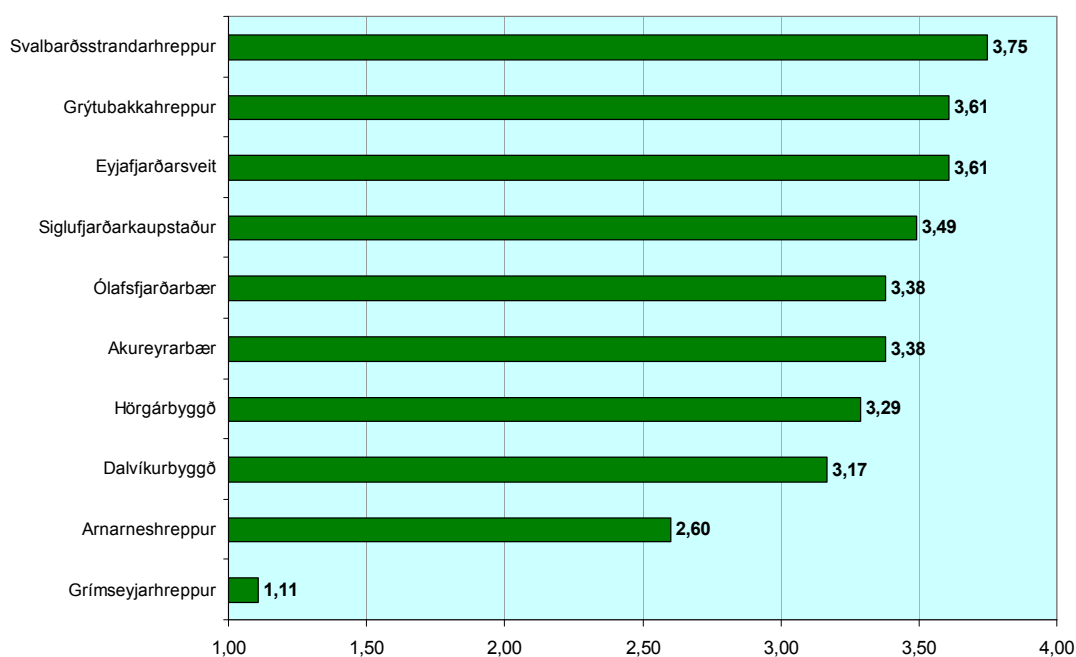


Heimild: Hagstofa Íslands

#### Mynd 7. Leikskólar sveitarfélaganna og fjöldi barna eftir aldri haust 2004

Á næstu mynd má sjá mat íbúa á leikskólamáli í sínu sveitarfélagi eins og hún kemur fram í könnun RHA. Þarna er ákveðið samræmi á milli hlutfalls barna í leikskóla og ánægjunnar. Siglufjarðarkaupstaður er þarna meðal þeirra sveitarfélaga sem ánægja íbúanna er hvað mest og skammt undan er Ólafsfjörður.

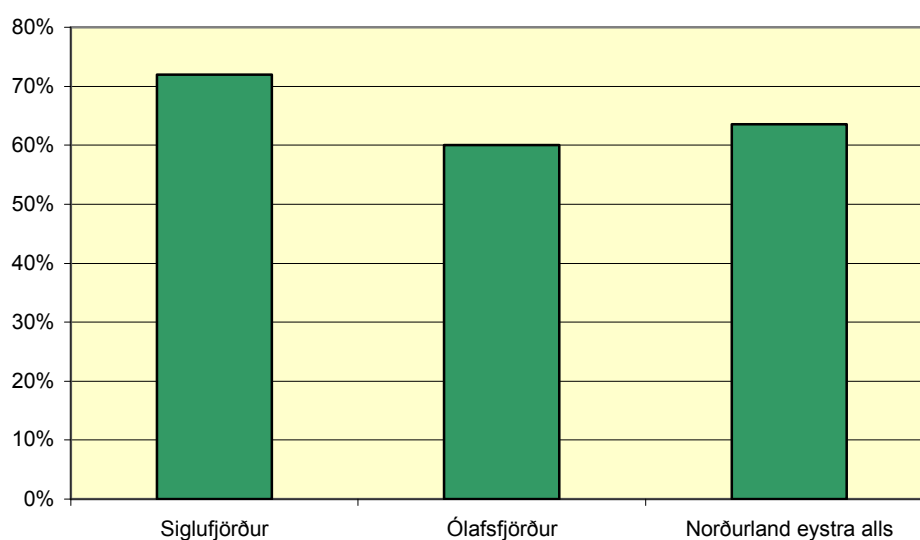




Heimild: Grétar Þór Eypórsson o.fl. (2004)

#### Mynd 8. Mat íbúa í sveitarfélögunum á leikskóla

Lítill munur er á milli sveitarfélaganna, skoðanir íbúa þeirra beggja eru um miðbikið. Þau sveitarfélög sem skera sig úr með litla ánægju eru hvorugt með leikskóla á eigin vegum.



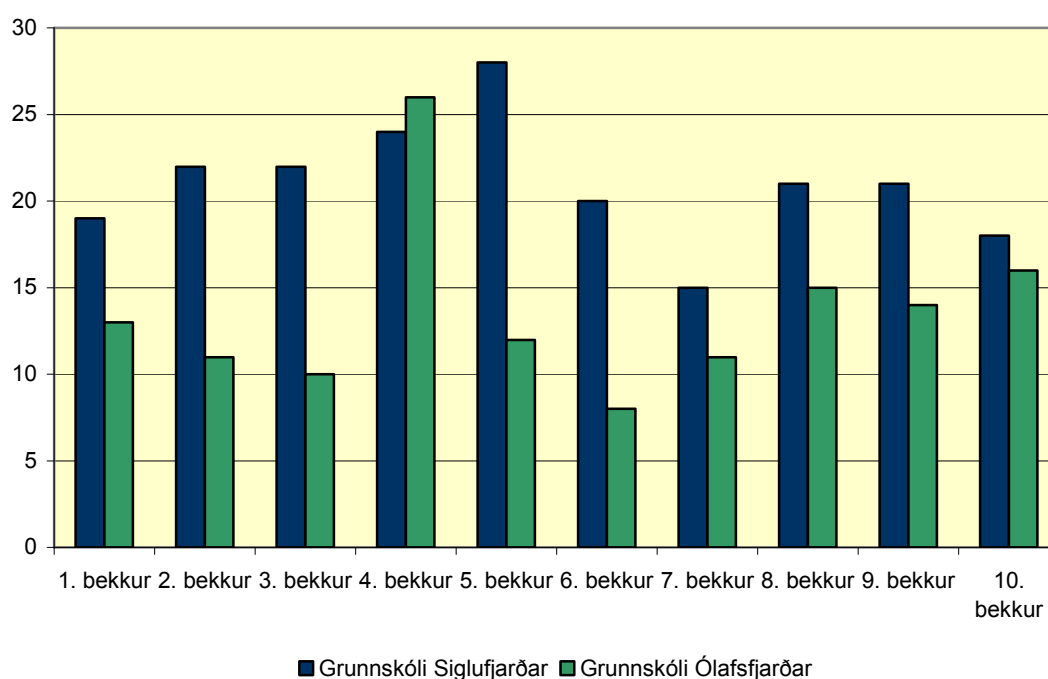
Heimild: Árbók sveitarfélaga

#### Mynd 9. Fjöldi heilsdagsígilda í leikskólum sveitarfélagsins sem hlutfall af fjölda barna 1-5 ára árið 2004

**Grunnskóli.** Tveir grunnskólar eru reknir í sveitarfélögunum. Annar þessara skóla er Grunnskóli Siglufjarðar með 210 nemendur veturinn 2005-2006. Skólinn er ein stofnun með 1.-10. bekk en er rekinn í tveimur húsum.

Búið er að sameina skólana í Ólafsfirði<sup>1</sup> í eina stofnun, Grunnskóla Ólafsfjarðar, þar er samtals 136 nemandi við nám veturinn 2005-2006.

Samtals eru því 346 nemendur í skólum sveitarfélaganna og hefur orðið talsverð fækkun nemenda á undanförunum árum. Árið 2001 voru nemendur í Grunnskóla Siglufjarðar 238 og samtals 170 í Grunnskóla Ólafsfjarðar. Alls 408 nemendur.



Heimild: [www.mentor.is](http://www.mentor.is)

#### Mynd 10. Grunnskólar sveitarfélaganna og fjöldi í bekkjum veturinn 2005-2006

Í Grunnskóla Ólafsfjarðar er nemendum í 5. og 6. bekk kennt saman, enda er 6. bekkur sérlega fámennur með aðeins 8 nemendur. Þannig hefur sveitarfélagið náð ákveðinni hagkvæmni til að koma til móts við þá fækkun sem orðið hefur.

<sup>1</sup> Barnaskóli Ólafsfjarðar og Gagnfræðaskólinn Ólafsfirði.

Taflan hér að neðan sýnir kostnað við skólarekstur á svæðinu miðað við nemendafjölda og miðað við alla skóla Norðurlands eystra og landsins alls.

**Tafla 1. Rekstrarkostnaður grunnskóla og fjöldi starfsmanna miðað við nemendafjölda haustið 2004**

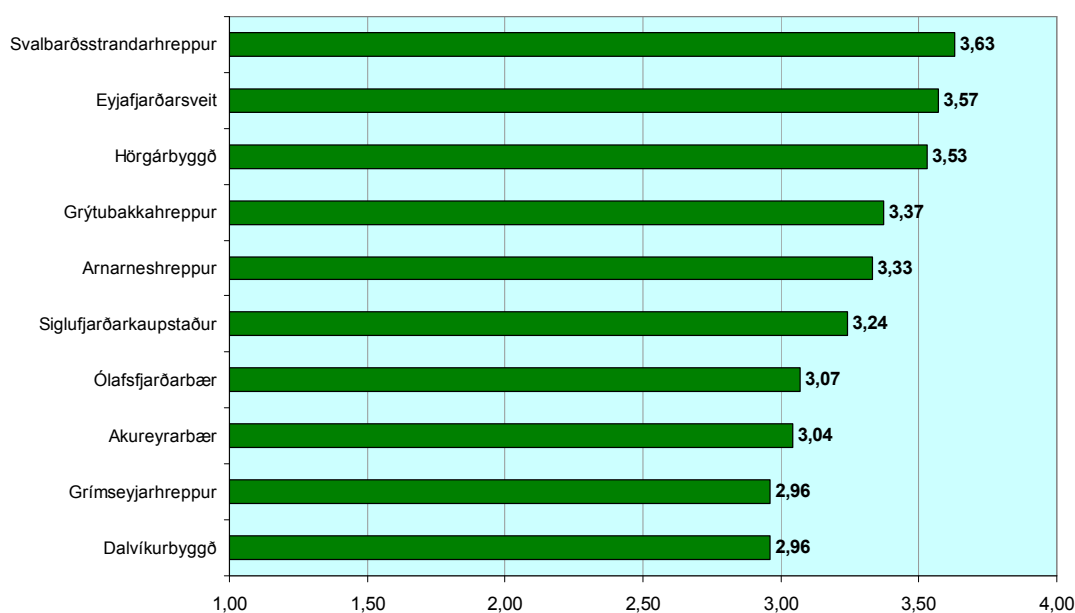
	Nemendur	Kostn. á nemanda (þús kr.)	Fjöldi nemenda að baki hverju stöðugildi:		
			Kennarar og leiðbeinendur	Aðrir starfsmenn	Starfsmenn alls
Grunnskóli Siglufjarðar	209	670	9,1	27,1	6,9
Barnaskóli Ólafsfjarðar	103	620	8,4	29,4	6,5
Gagnfræðaskólinn Ólafsfirði	48	951	8,0	16,0	5,3
Báðir skólar Ólafsfirði	151	725	8,3	23,2	6,1
Skólar sameiningarsvæðisins	360	693	8,7	25,4	6,5
Skólar á Norðurlandi eystra	4.410	687	9,3	20,0	6,4
Landið allt	44.081	667	10,0	21,1	6,8

Heimild: Árbók sveitarfélaga

Hér má sjá að það er nokkur munur er á kostnaði við rekstur skólanna. Að meðaltali eru skólar sameiningarsvæðisins litlu dýrari en skólarnir á Norðurlandi eystra. Það er nýting kennslukrafta sem skiptir mestu máli um kennslukostnað, þ.e. að bekkjarstærðir séu af hæfilegri stærð. Þannig eru skólar með 200, 400 nemendur o.s.frv. hagstæðir að því gefnu að stærð árganga sé nokkuð jöfn.

Sameinaður skóli í Ólafsfirði með 136 nemendur er þannig af nokkuð óhagstæðari stærð en Grunnskóli Siglufjarðar er hins vegar af þeirri stærð sem getur verið einna hagstæðust rekstrareining.

Það sem veldur ákveðnu óhagræði í skólarekstri á svæðinu er sá fjöldi húsa sem verið er að nota fyrir starfsemina, eða alls fjögur hús. Þetta hefur m.a. í för með sér að fjöldi umsjónarfólks og húsvarða er mikill miðað við aðeins eitt hús á hvorum stað. Á Siglufirði eru yngri árgangar (1.-6. bekkur) saman í húsnæði sem er mikið endurnýjað en húsnæði unglिंगadeildanna hefur ekki verið endurnýjað að sama skapi fyrir utan innanstokksmuni og tækjabúnað. Í Ólafsfirði eru það unglिंगadeildir sem eru í betra húsnæði, u.þ.b. 30 ára gömlu. Þar er rúmt um þann fjölda sem þar er nú. Yngri deildir eru í eldra húsnæði. Samkvæmt upplýsingum frá skólastjóra er húsnæði skólanna vel nýtt. Skólavistun (lengd viðvera) er í boði í báðum sveitarfélögum og er hún rekin í húsnæði leikskóla.



Heimild: Grétar Þór Eypórsson o.fl. (2004)

### Mynd 11. Mat íbúanna í sveitarfélögum á grunnskóla

Myndin hér að ofan sýnir mat íbúa á þjónustu í skólamálum í sínu sveitarfélagi skv. könnun RHA. Þar kemur fram að í flestum sveitarfélögum er ánægja með þjónustuna.

Sem fyrr er ekki mikill munur á afstöðu íbúa til þjónustunnar. Bæði sveitarfélögin eru um miðbikið þegar litið er til Eyjafjarðarsvæðisins alls.

**Sérfræðiþjónusta skóla.** Dalvíkurbyggð og Ólafsfjarðarbær reka saman skólaskrifstofu, félags- og skólaþjónustuna Útey. Útey er ekki formlegur samstarfsvettvangur sveitarfélaganna en byggir á samningum þeirra í milli (Hjalti Jóhannesson og Trausti Þorsteinsson, 2005). Starfsemin virðist skiptast í 2-3 megin einingar, þ.e. skólaþjónustu sem þjónustar bæði sveitarfélögin samkvæmt skilgreindum reglum og félagsþjónustu sem er að nokkru tvískipt. Í Dalvíkurbyggð hefur félagsþjónusta að mestu verið sinnt af félagsmálastjóra og starfsmönnum staðsettum þar. Félagþjónusta í Ólafsfirði hefur aðallega verið sinnt af félagsráðgjafa staðsettum þar. Félagsmálastjóri í Dalvíkurbyggð er þó jafnframt félagsmálastjóri í Ólafsfirði. Sálfræðingur gegnir mikilvægu hlutverki sem samnefnari fyrir félags- og skólaþjónustuna, þ.e. hann starfar bæði í félagsmálum og skólamálum sem aðrir starfsmenn gera ekki. Þá eru sameiginlegar reglur um ákveðinn farveg mála gegnum teymi í leikskólum mikilvægur snertiflötur félags- og skólaþjónustu.

Siglufjarðarkaupstaður var til miðs árs 2005 með 50% stöðugildi við eigin skólaskrifstofu. Frá þeim tíma hefur ekki verið rekin eiginleg skólaskrifstofa og hafa skrifstofustjóri Siglufjarðarkaupstaðar og skólastjóri Grunnskóla Siglufjarðar skipt með sér starfi skólamálafulltrúa. Öll sérfræðiþjónusta við grunnskólann er keypt af sérfræðingum víðsvegar af landinu.

**Tónlistarskóli.** Siglufjarðarkaupstaður rekur tónlistarskóla sem er í eigin húsnæði og eru starfsmenn 3 auk skólastjóra. Í Ólafsfirði er einnig rekinn tónskóli með 4 kennurum auk skólastjóra. Skólinn er í húsnæði bókasafns og ástandi þess ábótavant. Gerð var tilraun með sameiginlegan tónlistarskóla Dalvíkurbyggðar og Ólafsfjarðarbæjar veturinn 2003-04 en því samstarfi var hætt.

**Framhaldsskóli.** Ólafsfjarðarbær greiðir ásamt sveitarfélögum í Eyjafirði 40% hlut af byggingarkostnaði við framhaldsskólana MA og VMA. Ríkið greiðir 60%. Þó er hér um svokallaðan normkostnað að ræða. Oftast er byggingarkostnaður hærri en normkostnaður og lendir það á sveitarfélögunum. Þannig hafa sveitarfélögin í raun greitt um 48% af raunverulegum byggingarkostnaði. Þessi eign sveitarfélaganna er sett í eignarsjóð þeirra og þau greiða síðan eignarsjóði leigu fyrir eign sjóðsins í framhaldsskólunum. Siglufjarðarkaupstaður greiðir leigu vegna Fjölbrautaskólans á Sauðárkróki. Siglufjarðarkaupstaður býður nemendum sínum í fjölbrautaskólanum á Sauðárkróki upp á akstur aðra hverja helgi. Fjöldi unglinga 16-19 ára í árgangi í sveitarfélögunum þremur er núna samtals um 72.

#### 4.4 Menningarmál

Ólafsfjörður er með starfandi menningarnefnd en á Siglufirði heyrir málaflökkurinn undir skóla- og menningarnefnd.

Ólafsfjarðarbær á bókasafn sem er í ófullnægjandi húsnæði skv. upplýsingum frá bæjarstjóra. Ekki er skólabókasafn í bænum. Þá tekur Ólafsfjarðarbær þátt í rekstri Amtsbókasafnsins á Akureyri í gegnum Héraðsnefnd en Siglufjörður gerir það hins vegar ekki. Svipað gildir um Héraðsskjalasafnið á Akureyri. Bókasafnið á Siglufirði gegnir einnig hlutverki sem héraðsskjalasafn fyrir Siglufjörð.

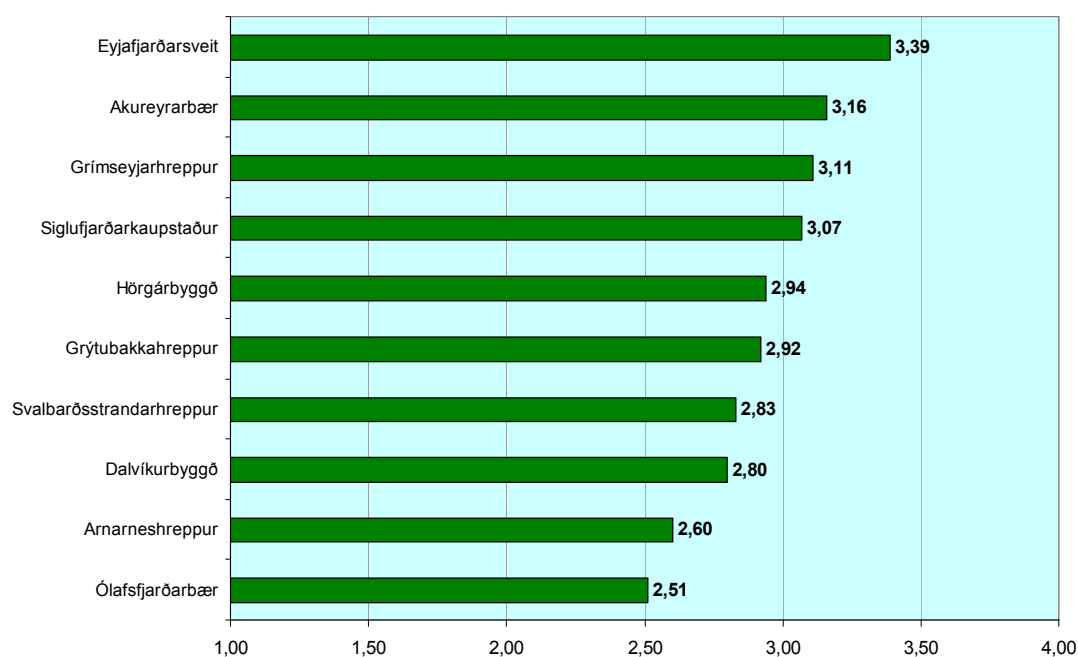
Ólafsfjarðarbær styrkir Náttúrugripasafn Ólafsfjarðar sem komið var upp árið 1993 og hefur verið bætt við það smám saman síðan. Fyrst og fremst er um fuglasafn að ræða. Siglufjarðarkaupstaður á hins vegar Síldarminjasafnið sem er

fjölsótt og hefur unnið til verðlauna út fyrir landsteinana og veitir sveitarfélagið áhugamannafélagi styrki til að reka það.

Ólafsfjarðarbær stendur ásamt sveitarfélögum í Eyjafirði að kennslugagnasafni sem varðveitt er og þjónustað á bókasafni Háskólans á Akureyri en Siglufjörður er ekki með í þeim rekstri.

Ólafsfjarðarbær rekur félagsheimilið Tjarnarborg en Siglufjarðarkaupstaður hefur ekki slíkan rekstur. Nokkur endurnýjun félagsheimilisins stendur fyrir dyrum árið 2006, þar eru þrír salir og tekur félagsheimilið 300 manns í sæti.

Í könnnum RHA meðal íbúa kemur fram nokkur munur á mati þeirra á þjónustu í menningarmálum á Eyjafjarðarsvæðinu. Ekki er ýkja mikill munur á milli einstakra sveitarfélaga og er Siglufjarðarkaupstaður um miðbik þeirra. Höfundar hafa ekki skýringar á útkomu Ólafsfjarðar sem rekur lestina.



Heimild: Grétar Þór Eypórsson o.fl. (2004)

**Mynd 12. Mat íbúa á þjónustu í menningarmálum í sveitarfélögunum**

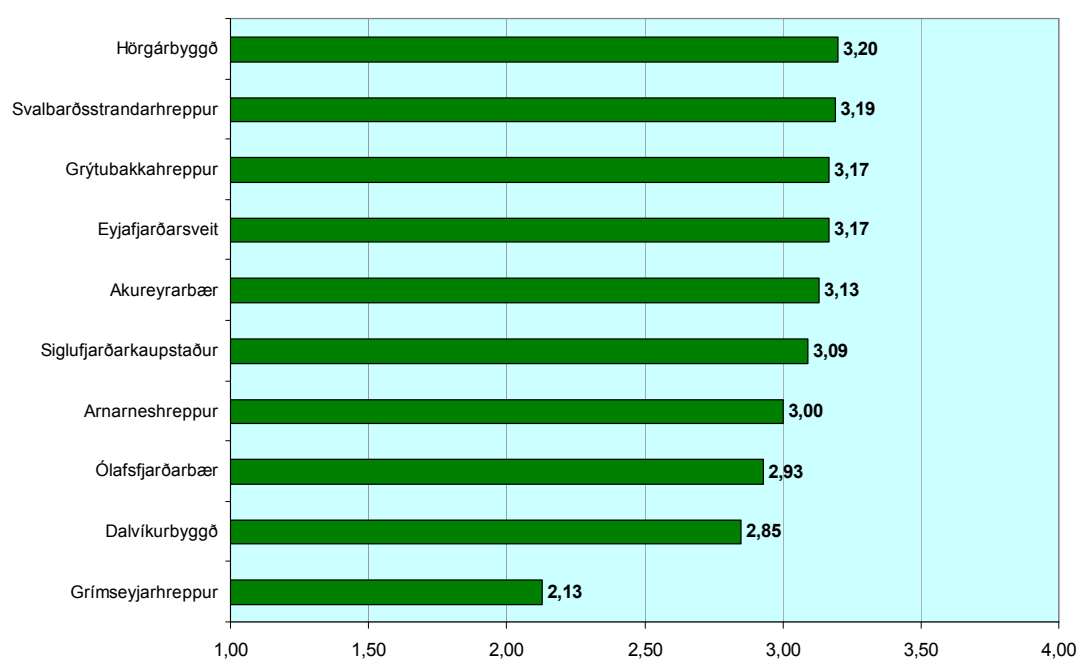
#### 4.5 Æskulýðs- og íþróttamál

Ólafsfjarðarbær og Siglufjarðarkaupstaður eru með æskulýðs- og íþróttanefnd eða ráð. Ólafsfjarðarbær er með æskulýðsfulltrúa á launum í hálfu starfi og æskulýðs- og íþróttamál eru hluti af starfssviði félagsmálastjóra Siglufjarðarkaupstaðar.

Bæði sveitarfélögin reka vinnuskóla á sumrin fyrir unglunga og Siglufjarðarkaupstaður starfrækir skólagarða.

Bæði sveitarfélögin reka íþróttasvæði og golfvellir eru á báðum stöðum. Íþróttamiðstöðin í Ólafsfirði er sérstaklega glæsilegt mannvirki sem gæti hæglega nýst fyrir meiri mannfjölda en er í bænum.

Í könnun RHA meðal íbúa kemur fram mat þeirra á þjónustu í málaflokknum. Ánægja með æskulýðs- og íþróttamál er almennt nokkur og lítill munur milli sveitarfélaga og gildir það einnig um Ólafsfjarðarbæ og Siglufjarðarkaupstað.



Heimild: Grétar Þór Eypórsson o.fl. (2004)

Mynd 13. Mat íbúa á æskulýðs- og íþróttamálum í sveitarfélögum

#### 4.6 Brunamál og almannavarnir

Bæði sveitarfélögin starfrækja slökkvilið og hafa eigin almannavarnarnefndir. Í Ólafsfirði var veitt fé til veðurathugana og á Siglufirði til snjóflóðaeftirlits.

Á Siglufirði er slökkviliðsstjóri í 50% starfi sem sinnir einnig eldvarnaeftirliti á staðnum, einnig er varaslökkviliðsstjóri í 25% starfi. Búnaður slökkviliðs mun vera góður.

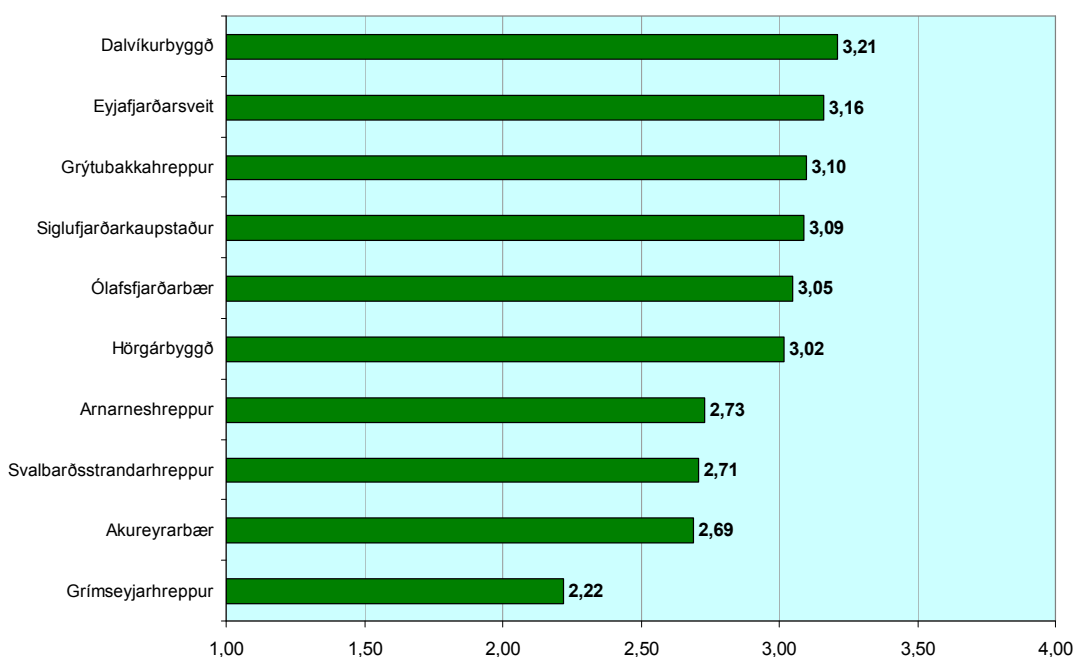
Í Ólafsfirði er slökkviliðsstjóri í 30% starfi og sinnir hann einnig eldvarnaeftirliti. Tækjabúnaður slökkviliðs mun vera í góðu ástandi.

#### 4.7 Hreinlætismál

Ólafsfjarðarbær tilheyrir umdæmi Heilbrigðiseftirlits Norðurlands eystra en Siglufjörður er aðili að Heilbrigðiseftirliti Norðurlands vestra.

Ólafsfjarðarbær er aðili að Sorpsamlagi Eyjafjarðar sem sér um urðun sorps, endurvinnslu og spilliefnamóttöku. Gámaþjónusta Norðurlands sér um sorphirðu í bænum. Ekkert gámasvæði er í bænum en uppsetning þess er á fjárhagsáætlun.

Siglufjarðarkaupstaður sér sjálfur um sorphirðu í bænum og rekstur gámasvæðis. Verktaki sér hins vegar um að flytja sorpið á sorpurðunarstað sem Sveitarfélagið Skagafjörður rekur og er viðkomandi aðili með samning við Sveitarfélagið Skagafjörð en ekki Siglufjarðarkaupstaður.



Heimild: Grétar Þór Eyþórsson o.fl. (2004)

#### Mynd 14. Mat íbúa á sorphreinsun og -eyðingu í sveitarfélögunum

Hvorugt sveitarfélagið sker sig úr hvað varðar afstöðu íbúanna til sorphreinsunar og sorpeyðingar, enda hafa þau ekki verið í miðju þeirrar umræðu sem hefur átt sér stað um þennan málaflokk á Eyjafjarðarsvæðinu.

Bæði sveitarfélögin standa frammi fyrir kostnaðarsömum framkvæmdum á sviði fráveitumála til að koma til móts við sífellt strangari kröfur á því sviði. Á Siglufirði er búið að hanna fráveitukerfi og fara í framkvæmdir að hluta og er



kostnaður við þær framkvæmdir áætlaður um 120 milljónir króna samkvæmt upplýsingum frá skrifstofustjóra sveitarfélagsins en 150-170 milljónir ef farið verður í gerð hreinsistöðvar. Þá yrði rekstrarkostnaður umtalsverður. Í Ólafsfirði eru tilbúin fyrstu drög að fráveituáætlun. Á verðlagi ársins 2002 var áætlað að kostnaður við hönnun og framkvæmdir yrði um 90 milljónir kr. Benda má á að aðgerðir í fráveitumálum eru ekki síst hugsaðar vegna hagsmuna matvælaframleiðslu á viðkomandi stöðum og samkeppnissjónarmiða í matvælaframleiðslu.

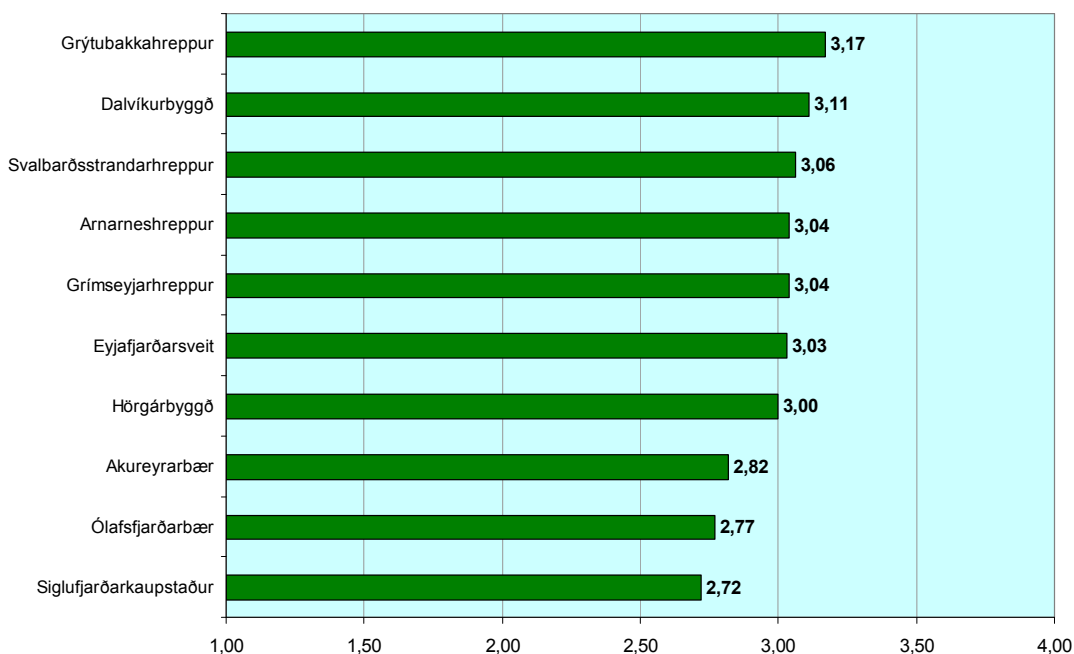
#### 4.8 Skipulags- og byggingarmál

Staða aðalskipulags er í góðu horfi í báðum sveitarfélögunum. Á Siglufirði hefur verið samþykkt nýtt aðalskipulag sem gildir fyrir tímabilið 2004-2024 og var unnið af utanaðkomandi sérfræðingum. Í Ólafsfirði er verið að leggja lokahönd á gerð aðalskipulags sem verður lokið vorið 2006.

Nokkuð sérstakt fyrirkomulag tæknimála er við lýði í Ólafsfjarðarbæ. Þar er starfandi byggingarnefnd en bærinn kaupir hins vegar sérfræðiþjónustu aðallega af tæknideild Dalvíkurbyggðar þar sem er starfandi fyrrverandi tæknifræðingur Ólafsfjarðarbæjar.

Siglufjarðarkaupstaður er hins vegar mjög sjálfstæður í þessum málaflokki eins og flestum öðrum. Þar er tækni- og umhverfisnefnd og hefur bærinn jafnframt eigin tæknideild. Þar eru 2,5 stöðugildi; tæknifræðingur, byggingarfulltrúi og 0,5 staða garðyrkjustjóra sem jafnframt sinnir verkefnum fyrir Staðardagskrá 21. Verkfræðiþjónusta er aðkeypt.

Myndin hér að aftan sýnir mat íbúa á byggingarefirliti skv. könnun RHA. Ekki er mikill munur milli meiri hluta sveitarfélaganna að þessu leyti. Sveitarfélögin tvö sem hér eru til skoðunar eru þó bæði með lægstu einkunnina á öllu Eyjafjarðarsvæðinu og kunna höfundar ekki skýringu á þeirri niðurstöðu.

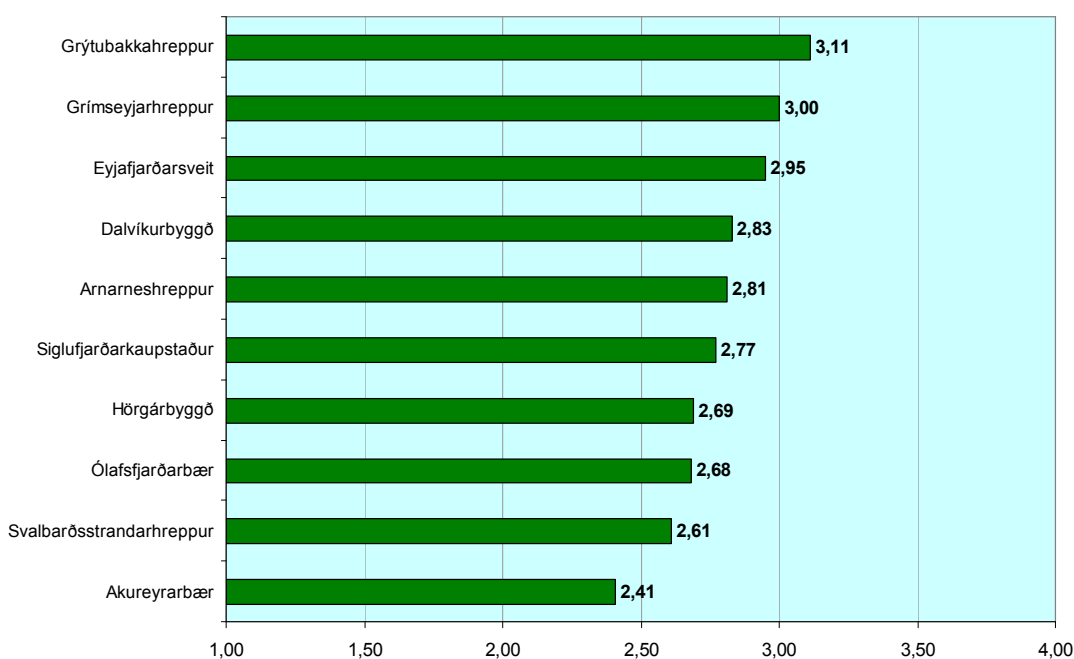


Heimild: Grétar Þór Eyþórsson o.fl. (2004)

#### Mynd 15. Mat íbúa á byggingareftirliti í sveitarfélögunum

Hvað varðar hugsanlega ástæðu þessarar niðurstöðu má benda á að ef byggingareftirlit er virkt er hugsanlegt að ánægja íbúanna minnki. Þetta má rökstyðja með því að byggingareftirlit setur ákveðnar hömlur á framkvæmdaglegi fólks enda þarf að hlíta ákveðnum reglum um gerð og frágang mannvirkja og um samskipti við nágranna.

Bæði sveitarfélögin eru þátttakendur að svæðisskipulagi Eyjafjarðar 1998-2018 sem heyrir undir Héraðsnefnd Eyjafjarðar.



Heimild: Grétar Þór Eypórssón o.fl. (2004)

#### Mynd 16. Mat íbúa á skipulagsmálum í sveitarfélögunum

Lítill munur er á sveitarfélögunum tveimur hvað varðar afstöðu íbúanna til skipulagsmála en í þeim báðum eru íbúarnir samt að gefa þessum málaflokki einkunnir aðeins neðan meðaltals.

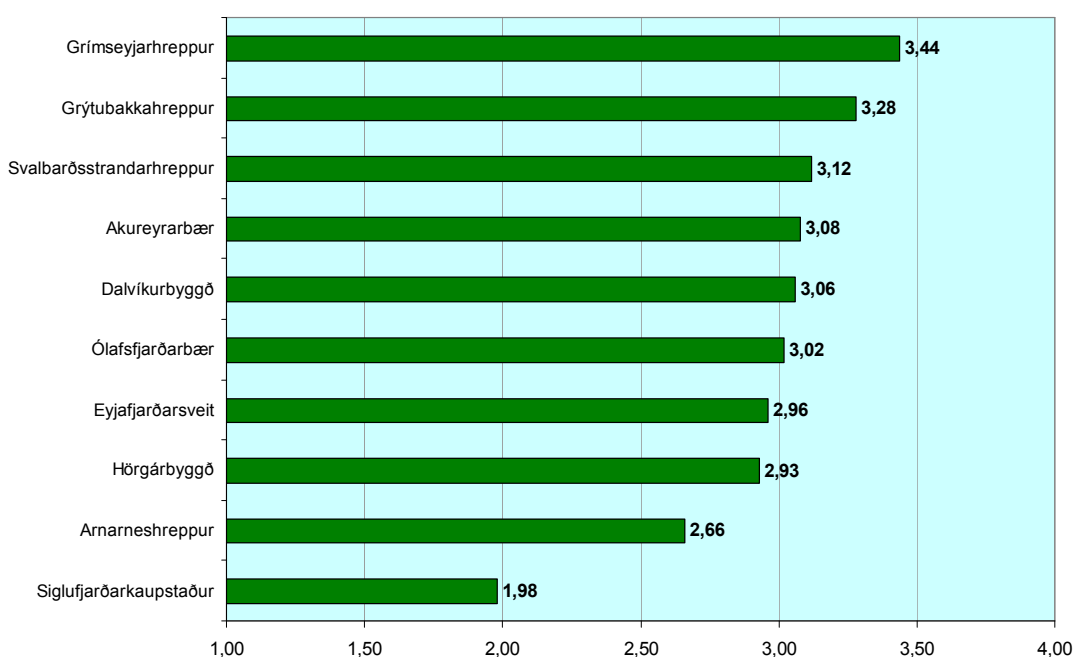
### 4.9 Umferðar- og samgöngumál

Nokkuð algengt er að almenningur geri lítinn greinarmun á hlutverki sveitarfélaga í þessum málaflokki, hlutverki ríkisins, þ.e. Vegagerðarinnar eða jafnvel einkaaðila s.s. sérleyfishafa. Þetta getur endurspeglast í viðhorfum almennings til þjónustunnar. Sveitarfélög sjá hins vegar um uppbyggingu og rekstur þess gatnakerfis sem ekki telst þjóðvegur í þéttbýli<sup>2</sup>. Einnig falla hér undir almenningssamgöngur eða aðrir flutningar sem sveitarfélögin reka eða taka þátt í að reka.

Ólafsfjarðarbær niðurgreiðir fólksflutninga á milli Ólafsfjarðar og Akureyrar Siglufirðingar eru afar óánægðir með umferðar- og samgöngumál síns sveitarfélags samkvæmt könnun RHA 2004 en ætla má að þar sé ekki verið að greina á milli

<sup>2</sup> T.d. gata sem liggur gengum þéttbýli og gata sem liggur að höfn og áætlunarflugvelli.

verkefna ríkis og sveitarfélaga. Þetta má túlka á þann veg að íbúar eru að gefa þessum málaflokki einkunn almennt, án tillits til þess hvort um er að ræða verkefni sveitarfélaganna eða ríkisins. Það getur varla verið nein önnur ástæða fyrir því hversu Siglufirðingar gefa umferðar- og samgöngumálum mun lægri einkunn en íbúar annarra sveitarfélaga en sú að þeir búa í einangruðu byggðarlagi og skortir vegtengingar til nágrennabyggðarlaganna. Þá er einnig afar líklegt að verið sé að lýsa óánægju með þá frestun sem hefur orðið á gerð jarðganga um Héðinsfjörð miðað við upphaflegar áætlanir.



Heimild: Grétar Þór Eypórsson o.fl. (2004)

Mynd 17. Mat íbúa á umferðar- og samgöngumálum í sveitarfélögum

#### 4.10 Umhverfismál

Þessi málaflokkur tekur til þátta svo sem umhirðu opinna svæða, skrudgarða og meindýraeyðingar. Ekki var spurt um þjónustu í þessum málaflokki í könnun RHA meðal íbúa árið 2004.

Siglufjarðarkaupstaður er með garðyrkjustjóra og tekur þátt í Staðardagskrá 21 og skiptist starf hans milli þessa tveggja þátta.

Bæði sveitarfélögin sinna umhirðu grænna svæða með eigin starfsfólki en hafa ekki farið þá leið að bjóða þetta út. Þetta er meðal verkefna vinnuskólans.

#### 4.11 Atvinnumál

Ólafsfjarðarbær er ásamt flestum sveitarfélögum í Eyjafirði þátttakandi í Atvinnuþróunarfélagi Eyjafjarðar. Siglufjarðarkaupstaður tekur hins vegar þátt í rekstri Samtaka sveitarfélaga á Norðurlandi vestra (SSNV) sem sér um atvinnuráðgjöf í landshlutanum (SSNV-Atvinnuráðgjöf). Atvinnumálanefnd er starfandi í Ólafsfjarðarbæ. Á Siglufirði er staðsettur atvinnumálafulltrúi á vegum SSVN og leggur bærinn honum til aðstöðu.

Ólafsfjarðarbær og Siglufjarðarkaupstaður eru báðir aðilar að rekstri Markaðsskrifstofu ferðamála á Norðurlandi. Árið 2004 var stofnuð Upplýsingamiðstöð á Akureyri sem Akureyrarbær og Héraðsnefndin, þ.m.t. Ólafsfjarðarbær stóðu að ásamt fleirum.

#### 4.12 Hafnir og veitur (B-hluta fyrirtæki)

B-hluta fyrirtæki eru þau fyrirtæki sveitarfélaga sem fá sérstakar tekjur sem eiga að standa undir rekstrinum. Hér getur verið um að ræða hafnarsjóði, vatnsveitu, rafveitu, hitaveitu, fráveitu, sorphirðu, íbúðarhúsnæði-leiguhúsnæði, dvalar- og hjúkrunarheimili, bílastæðasjóði og fleira. Ef B-hluta fyrirtækin standa ekki undir eigin rekstri þarf sveitarsjóður að greiða mismuninn með beinu fjárframlagi til viðkomandi B-hluta fyrirtækis. Þróunin hefur verið sú að sífellt fleiri verkefni hafa verið færð úr sveitarsjóðum yfir í B-hluta fyrirtæki.

Ólafsfjarðarbær er aðili að Hafnarsamlagi Eyjafjarðar ásamt Dalvíkurbyggð. Siglufjarðarkaupstaður stendur hins vegar einn að baki Hafnarsjóðs Siglufjarðar.

Hvorugt sveitarfélagið dreifir orku til íbúa. RARIK dreifir rafmagni á báðum stöðum.

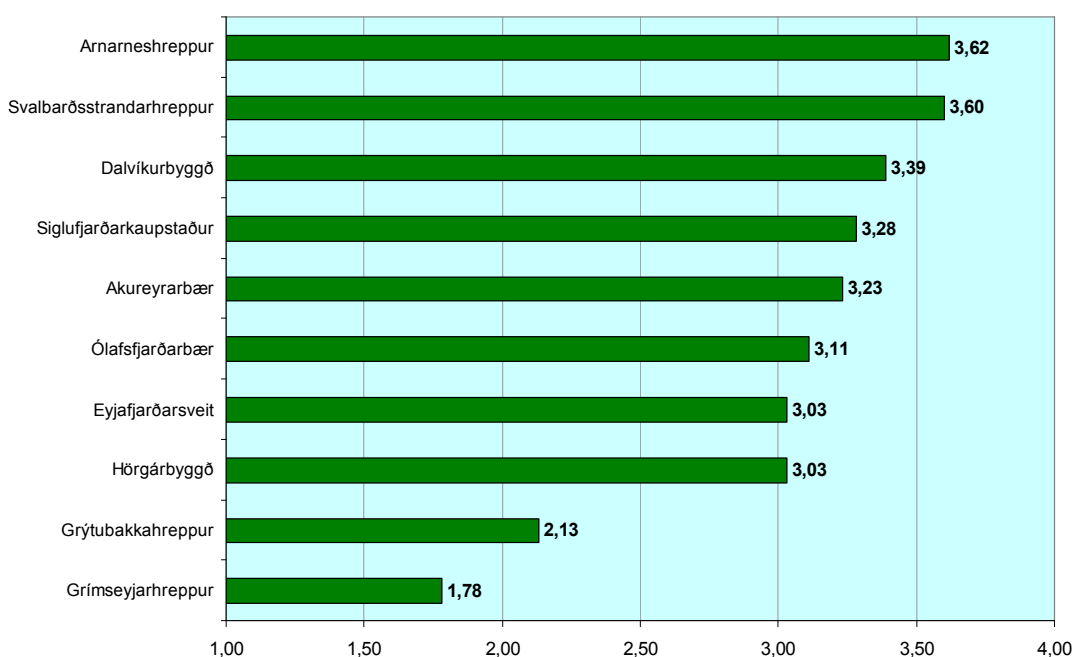
RARIK á einnig hitaveituna á Siglufirði og Norðurorka á hitaveituna í Ólafsfirði. Gjaldskrá veitnanna er nokkuð mismunandi eins og sjá má af eftirfarandi töflu:

Tafla 2. Gjaldskrá hitaveitu og vatnsveitu

	Hitaveita (íbúðarhús án VSK)			Vatnsveita (íbúðarhús)	
	Fast gjald kr. (mán.)	Kr./tonn (mælar)	Kr./mltr (hemlar)	Vatnsskattur	Auka- vatns- skattur
Siglufjörður (RARÍK)	1.337	86,50	-	0,25%	11 kr. pr. tonn
Ólafsfjörður (Norðurorka)	1.135	54,20	1.230	0,30%	10 kr. pr. tonn

Heimild: www.rarik.is og Ólafsfjarðarbær

Þá tekur gjaldskráin einnig tillit til þess hversu vatn er heitt þegar það kemur inn í hús. Samkvæmt upplýsingum sem skýrsluhöfundar hafa aflað sér er afar fjölbreytilegt landslag í gjaldskrá hitaveitna. Hver veita er jafnan afmörkuð rekstrareining og í mörgum tilfellum einnig hlutar veitukerfis innan sama fyrirtækis, s.s. Orkuveitu Reykjavíkur eða Norðurorku. Þannig er t.d. mismunandi gjaldskrá í Reykjavík og Norðurárdal hjá Orkuveitu Reykjavíkur og á Akureyri og í Ólafsfirði hjá Norðurorku.



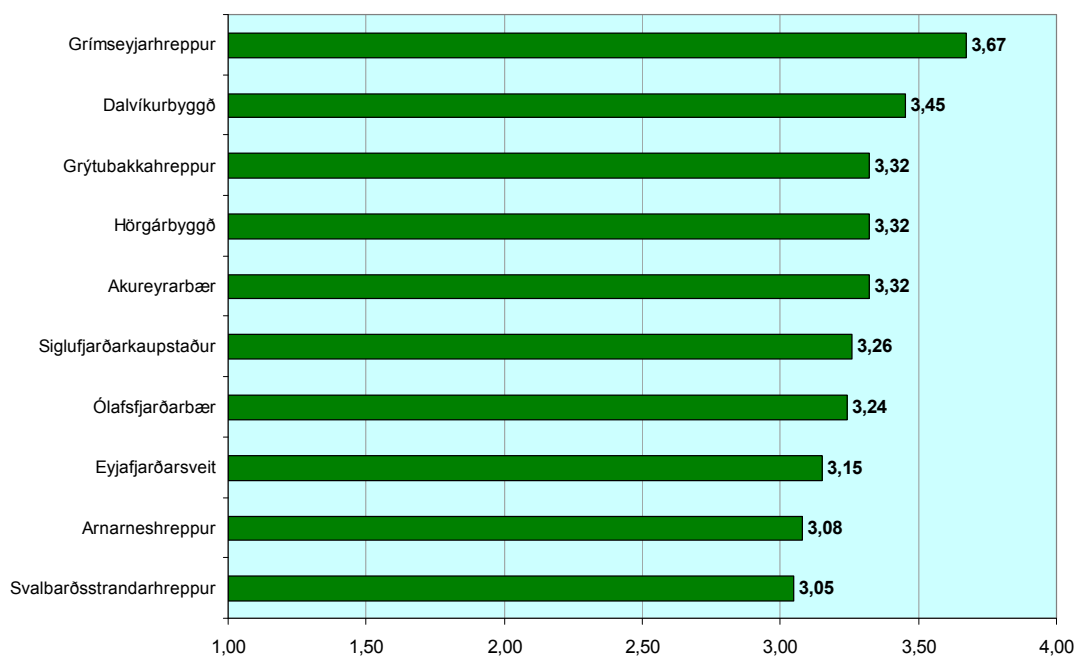
Heimild: Grétar Þór Eypórsson o.fl. (2004)

### Mynd 18. Mat íbúa á hitaveitumálum í sveitarfélögunum

Þá eru dæmi um að innan sameinaðra og landfræðilega stórra sveitarfélaga séu aðstæður mismunandi hvað varðar orkuverð, s.s. innan Fjarðabyggðar þar sem

aðeins er hitaveita á Eskifirði. Í Skagafirði þar sem er hitaveita er á nokkrum stöðum er orkuverð mismunandi.

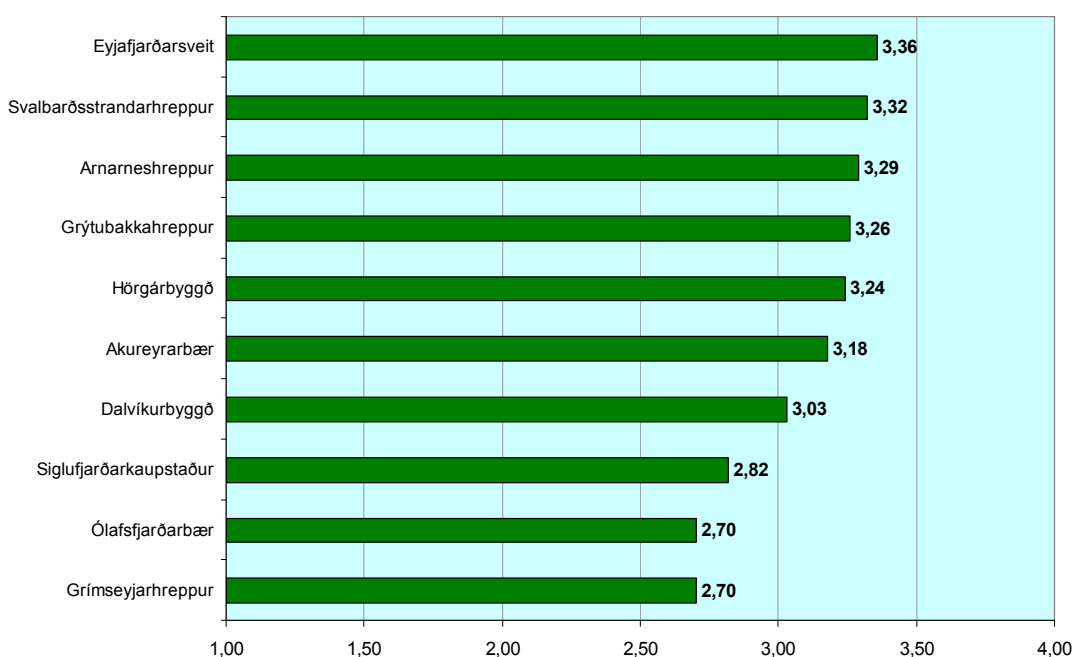
Sem fyrr skera þessi tvö sveitarfélög sig lítið úr og er einkunnagjöf íbúanna fyrir þjónustu hitaveitu um miðbikið miðað við sveitarfélögin á Eyjafjarðarsvæðinu. Bæði sveitarfélögin reka eigin vatnsveitur. Hvað þjónustu vatnsveitu eru viðhorfin mjög svipuð eins og sjá má hér að neðan.



Heimild: Grétar Þór Eypórssón o.fl. (2004)

### Mynd 19. Mat íbúa á vatnsveitumálum í sveitarfélögunum

Þrátt fyrir að vera sett hér inn sem B-hluta fyrirtæki er fráveita það ekki allstaðar. Í könnun RHA meðal íbúa á þjónustu sveitarfélaganna kemur í ljós að í meiri hluta sveitarféлага á Eyjafjarðarsvæðinu eru íbúar nokkuð ánægðir með fráveitumál. Líklega er það svo, að ef ekkert sérstakt er í umræðunni og engin vandamál í nánasta umhverfi íbúanna í þessum málaflokki, að flestir láti sig þessi mál lítið varða. Fjögur sveitarfélög skera sig þó þarna úr og þar á meðal eru bæði Ólafsfjörður og Siglufjörður. Þessi niðurstaða virðist benda til þess að íbúar eru meðvitaðir um að átaks sé þörf í þessum sveitarfélögum. Eins og fyrr var greint frá í kafla um hreinlætismál eru bæði sveitarfélögin með áætlanir í gangi um kostnaðarsamar úrbætur í fráveitumálum.



Heimild: Grétar Þór Eyþórsson o.fl. (2004)

#### Mynd 20. Mat íbúa á fráveitumálum í sveitarfélögunum

Flest bendir til þess að bæði sveitarfélögin standi svipað að vígi hvað varðar fráveitumál, á báðum stöðum þarf að fara í kostnaðarsamar framkvæmdir en þó heldur kostnaðarsamari á Siglufirði.

#### 4.13 Stjórnsýsla sveitarfélaganna og sameiginlegir rekstrarþættir

Í þessum kafla er fyrst og fremst fjallað um stjórnsýslu sveitarfélaganna, þ.e. skrifstofu sveitarfélagsins og aðra starfsemi sem tengist yfirstjórn og sameiginlegum kostnaði.

Á skrifstofu Ólafsfjarðarbæjar eru 5,5 stöðugildi starfsmanna:

- Bæjarstjóri
- Bæjarritari
- Aðalbókari
- Launafulltrúi/gjaldkeri
- Ritari
- Æskulýðs- og íþróttafulltrúi (0,5 staða)

Þar sem ekki er lengur starfsmaður á sviði tæknimála hjá Ólafsfjarðarbæ eru bæjarstjóri og bæjarritari oft kallaðir til vegna mála sem þarfnast úrlausnar á sviði



verklegra framkvæmda og viðhalds. Þessum atriðum væri betur sinnt af til þess menntuðum og þjálfuðum mannskap.

Á skrifstofu Siglufjarðarkaupstaðar eru 9,5 stöðugildi starfsmanna:

- Bæjarstjóri
- Skrifstofustjóri sem einnig sinnir starfi skólamálafulltrúa á móti skólustjóra (fram til miðs árs 2005 var starfsmaður í 50% starfi skólamálafulltrúa).
- Móttaka, símavarsla og bókhald, 1 stöðugildi.
- Tæknideild; 2,5 stöðugildi, þ.e. tæknifræðingur, byggingafulltrúi og 0,5 stöðugildi garðyrkjustjóra.
- Félagsmáladeild; 2. stöðugildi, þ.e. félagsmálastjóri og deildarstjóri málefna fatlaðra.
- Launadeild, 1 stöðugildi.
- Bókhald, 1 stöðugildi aðalbókara.

Ólafsfjarðarbær er aðili að Eyþingi, Sambandi sveitarfélaga á Norðurlandi eystra og Héraðsnefnd Eyjafjarðar. Siglufjarðarkaupstaður er á hinn bóginn aðili að SSNV, Samtökum sveitarfélaga á Norðurlandi vestra.

## 5 HUGMYNDIR AÐ SKIPULAGI FYRIR HIÐ NÝJA SVEITARFÉLAG

Þegar rætt er um hugmyndir að skipulagi fyrir hið nýja sveitarfélag verður bæði að hafa í huga núverandi ástand í samgöngumálum og það sem verður eftir opnun Héðinsfjarðarganga. Þar er ólíku saman að jafna, einkum yfir vetrartímann, enda eru þá 233 km milli Ólafsfjarðar og Siglufjarðar, þegar Lágheiði er ófær, en 62 km yfir Lágheiði. Með tilkomu vegganganna verður fjarlægðin hins vegar einungis 15 km sem sýnir hve stórkostleg samgöngubót þetta er og opnar alveg nýjar víddir í öllum samskiptum.

### 5.1 Sveitarstjórn, byggðarráð og nefndir

Eitt af mörgu sem til álita kemur er að hve miklu leyti skuli skipta stjórnsýslunni milli bæjanna tveggja. Ef litið er til reynslu annarra er ljóst að það er afar mismunandi hvernig haldið hefur verið á þessum málum. Það hefur meðal annars farið eftir því hvort þau sveitarfélög sem sameinuðust hafa að mestu verið þéttbýliskjarnar, eins og t.d. í Fjarðabyggð, eða hvort nærliggjandi dreifbýli hefur verið sameinað þéttbýli, eins og t.d. í Borgarbyggð.

Í Fjarðabyggð var ákveðið að hafa þjónustu og stjórnsýslu sveitarfélagsins dreifða milli allra þriggja staðanna, þ.e. Neskaupstaðar, Eskifjarðar og Reyðarfjarðar. Þannig var gert ráð fyrir skrifstofum sveitarfélagsins á öllum stöðunum með skilgreindri verkaskiptingu, auk afgreiðslu og almennrar skrifstofuþjónustu. Bæjarstjóri yrði reglulega til viðtals á þessum skrifstofum, a.m.k. einu sinni í viku. Þannig var lagt upp með stjórnsýsluskipan sem hafði sjónarmið svæða eða hverfalegs lýðræðis að leiðarljósi.

Nú er það að sjálfsögðu misjafnt eftir aðstæðum hvort slíkt skipulag hentar. Samgöngur skipta þar miklu máli og einnig samsetning þeirra eininga sem verið er að sameina, bæði hvað snertir fjölda íbúa og staðsetningu þeirra, (þéttbýli, dreifbýli o.fl.). Nauðsynlegt er að ákveða hvar höfuðstöðvar stjórnsýslunnar eiga að vera, jafnvel þó reknar séu fleiri en ein skrifstofa og tiltekin verkaskipting sé ákveðin milli þeirra. Mikilvægt er að gott samkomulag náist um þetta, enda getur það ekki verið ætlunin að allur rekstur verði með óbreyttum hætti þar sem sameiningin væri þá til lítils og einungis að nafninu til.

Ein af þeim ákvörðunum sem miklu skipta er fjöldi bæjarfulltrúa og nefnda. Sé aftur litið til Fjarðabyggðar þá var í upphafi ákveðið að bæjarstjórn skyldi verða ellefu manna fyrsta kjörtímabilið til að auka líkur á að fulltrúar kæmu úr öllum byggðalögnum. Á öðru kjörtímabili og þaðan í frá yrði níu manna bæjarstjórn. Þannig er það núna og þykir gefast vel.

Skólamál eru afgerandi þáttur í rekstri sveitarfélaga og afar mikilvægt að þau séu skoðuð gaumgæfilega í aðdraganda sameiningar og þau tækifæri sem skapast verði nýtt til fullnustu. Breytingar í þessum málaflokki eru eðli málsins samkvæmt viðkvæmar, enda snerta þær tilveru og hagsmuni margra. Þær skoðanir eru uppi að betra hefði verið að gera meiri breytingar í rekstri skólanna í Fjarðabyggð, en raunin varð, enda oft erfiðara að ná breytingum fram seinna, heldur en ákveða þær um leið og sameining er samþykkt. Þetta atriði er nefnt sérstaklega þegar rætt er um reynsluna af sameiningu í Fjarðabyggð og hvað hugsanlega hefði mátt betur fara. ([www.fjardabyggd.is](http://www.fjardabyggd.is), 19.12.05 og Guðmundur Bjarnason, bæjarstjóri).

Snemma árs tók bæjarstjórn Árborgar upp nýtt skipurit fyrir Sveitarfélagið Árborg og jafnframt var fellt úr gildi eldra skipurit, sem hafði verið í gildi í rúm tvö ár. Nýja skipuritið er svokallað fléttuskipulag og sett á grundvelli endurskoðunar á stjórnsýslu og þjónustu sveitarfélagsins með sérstakri áherslu á þá þjónustu sem snýr beint að fjölskyldum og einstaklingum.

Ástæður endurskoðunarinnar voru ýmsar en nefna má að fyrri skipulag þótti ekki búa nægilega vel yfir þeim sveigjanleika sem sóst var eftir í þjónustu við íbúana. Þá þótti rétt að hverfa frá deildaskiptingu og fækka þeim einingum sem verkefnum var skipt niður á og skipuleggja starfsemina út frá þeim verkefnum sem fylgja þjónustu sveitarfélagsins. Jafnhliða þessu var skoðað hvernig nýting fjármagns geti orðið sem best. Með nýju skipulagi var leitast við að nýta betur sérþekkingu starfsmanna með aukinni teymisvinnu að laga starfshætti að breytingum sem orðið hafa á undanförunum árum með aukinni þekkingu á málefnum einstaklinga og fjölskyldna.

Með innleiðingu nýs skipurits og Fjölskyldumiðstöðvar var lögð áhersla á að íbúar og aðrir viðskiptavinir sveitarfélagsins fengju sem besta þjónustu með eins einföldum hætti og mögulegt væri. Skipuritið leggur áherslu á að sýna þá málaflokka sem tilheyra hverju sviði fyrir sig en horfið er frá deildarskiptingu. Það sýnir einnig flæði stjórnsýslunnar. Framkvæmd þjónustu fer fram í Fjölskyldumiðstöð og á framkvæmda- og veitusviði. Fjármála- og stjórnsýslusvið

fer með yfirstjórn fjármála- og stjórnsýslu allra sviða og deilda en er auk þess stoðdeild fyrir sviðin sem sjá um framkvæmd þjónustunnar. Framkvæmda- og veitusvið veitir hinum tveimur sviðunum stoðþjónustu á sviði kerfisumsjónar og eignausýslu.

Þetta fyrirkomulag þykir hafa gefist vel. Væntingar um bættu fjármálastjórn hafa gengið eftir eins og sjá má í ársreikningi 2004, endurskoðun fjárhagsáætlunar 2005 og áætlun fyrir árið 2006. Reynslan það sem af er gefur ekki tilefni til breytinga, en þó mætti skoða hvort skilvirkara væri að sameina skólanefnd grunnskóla og leikskólanefnd í eina nefnd, fræðslunefnd. Á því má vafalítið finna bæði kosti og galla. ([www.arborg.is](http://www.arborg.is), 06.12.05 og Einar Njálsson, bæjarstjóri).

Þau tvö sveitarfélög sem hér hafa verið nefnd og fjallað lítillega um eru tekin sem dæmi til viðmiðunar út frá tvennu. Annars vegar er Fjarðabyggð sem er að mörgu leyti líkt samfélag og Ólafsfjörður og Siglufjörður. Þessar byggðir einkennast af þéttbýli sem byggir á sjávarútvegi, en upplandið er lítið og landbúnaður hverfandi. Fjarlægð milli þéttbýliskjarnanna er áþekkt, t.d. 15 km milli Eskifjarðar og Reyðarfjarðar, eins og verður milli Ólafsfjarðar og Siglufjarðar eftir Héðinsfjarðargöng. Hins vegar er Árborg nefnd til sögunnar vegna þess að þar hefur verið þróað skipurit sem sýnist hafa marga kosti og er hér að nokkru leyti tekið sem fyrirmynd.

### 5.1.1 Ólafsfjörður.

Ólafsfjörður öðlaðist kaupstaðarréttindi árið 1945 og varð um leið sjálfstætt lögsagnarumdæmi. Í landsmálum og kosningum til Alþingis hefur Ólafsfjörður fylgt Eyfirðingum (1942-1959), eða tilheyrð Norðurlandskjördæmi eystra frá 1959 þar til kaupstaðurinn varð hluti af Norðausturkjördæmi. Það varð eftir stjórnarskrárbreytingu árið 1999, en í kjölfar þeirrar breytingar var lögum um kosningar til Alþingis frá árinu 2000 breytt til samræmis við stjórnarskrána og var kjördæmum þar fækkað úr átta í sex. Árið 2003 var fyrst kosið til Alþingis í hinum nýju kjördæmum.

Bæjarskrifstofur Ólafsfjarðarbæjar eru til húsa að Ólafsvegi 4. Húsið var byggt 1933 og er á tveimur hæðum, samtals 242 fermetrar, auk 52 fermetra bílskúrs sem var byggður 1974. Auk bæjarstjóra eru þar starfsmenn í 4,5 stöðugildum, bæjarritari, aðalbókari, gjaldkeri, ritari og íþrótta- og æskulýðsfulltrúi í 0,5 stöðugildi.

Stjórn bæjarfélagsins er skipuð 7 fulltrúum og þriggja manna bæjarráði er starfar sem framkvæmdastjórn og tekur mál til umfjöllunar og undirbúnings fyrir bæjarstjórnarfundi. Allar ákvarðanir um skipan mála og framkvæmdir eru teknar á bæjarstjórnarfundum sem haldnir eru að jafnaði mánaðarlega. Bæjarstjórn kýs bæjarstjóra til að stjórna daglegum rekstri bæjarfélagsins og fylgja eftir ákvörðunum bæjarstjórnar.

Á vegum bæjarfélagsins eru eftirtaldar nefndir: Almannaþingarnefnd, barnaverndarnefnd Útey, félagsmálanefnd, fræðslunefnd, húsnæðisnefnd, landbúnaðarnefnd, menningar og ferðamálanefnd, skipulags- og umhverfisnefnd, starfskjaranefnd, stjórn veitustofnana og tómstundanefnd.

Til viðbótar nefndum eru stjórnir og samstarfsráð, tilnefningar og kosningar fulltrúa á ársþing og ársfundi og kosning embættismanna samkvæmt lögum og reglugerðum.

Helstu stofnanir bæjarins eru bæjarskrifstofur, leikskóli (nemendur 1-6 ára), grunnskóli (nemendur 6-16 ára), tónskóli, bókasafn, náttúrugripasafn, félagsmiðstöð, félags- og skólaþjónusta, íþróttamiðstöð, veitustofnanir og áhaldahús og Hafnasamlag Eyjafjarðar

Félagsmiðstöð unglinga „Tunglið“ er staðsett á efri hæð í Félagsheimilinu Tjarnarborg.

Félags- og skólaþjónusta byggir á samningi um samstarf á sviði sérfræðiþjónustu við skóla milli Dalvíkurbyggðar og Ólafsfjarðarbæjar. Skólaþjónustan starfar í nánú samstarfi við félagsþjónustu sömu sveitarfélaga undir heitinu Félags og skólaþjónusta-ÚtEy og er samvinna nán. Samstarf er einnig við heilsugæslu á stöðunum. Allir starfsmenn Félags- og skólaþjónustunnar koma eftir því sem við á að verkefnum sem vísað er til frekari vinnslu hjá félags- og skólaþjónustu af skólum sveitarfélaganna, félagsþjónustu, barnaverndarnefnd svæðisins o.fl.

Dalvíkurbyggð og Ólafsfjarðarbær hafa með sér samvinnu um hafnamál í Hafnasamlagi Eyjafjarðar bs. Aðalskrifstofan er á Dalvík og Dalvíkurbyggð annast fjárreiður samlagsins.

Ólafsfjarðarbær er þátttakandi í Sambandi íslenskra sveitarfélaga, Eyþingi, Héraðsnefnd Eyjafjarðar og Atvinnuþróunarfélagi Eyjafjarðar. Jafnframt tekur bærinn þátt í norrænni vinabæjakeðju þar sem bæjarfélög á Norðurlöndum hafa með sér sérstakt samband í menningarlegu tilliti.

### 5.1.2 Siglufjörður.

Siglufjörður öðlaðist kaupstaðarréttindi árið 1918 og varð um leið sjálfstætt lögsagnarumdæmi. Í landsmálum og kosningum til Alþingis hefur Siglufjörður ýmist fylgt Eyfirðingum (til 1942), verið sjálfstætt kjördæmi (1942-1959), tilheyrð Norðurlandskjördæmi vestra (frá 1959) og síðan Norðausturkjördæmi, en árið 2003 var fyrst kosið til Alþingis eftir þeirri kjördæmaskipan.

Bæjarskrifstofur Siglufjarðar eru til húsa að Gránugötu 24. Húsið var byggt 1962 og er á þremur hæðum, samtals 1.147 fermetrar að stigahúsi meðtöldu. Á fyrstu hæð (340 m<sup>2</sup>) er bókasafn og anddyri ráðhúss. Á annarri hæð (363 m<sup>2</sup>) eru fundarsalir, fjarkennsluherbergi, geymslur o.fl. og á þriðju hæð (363 m<sup>2</sup>) eru skrifstofur bæjarins og tæknideild. Auk bæjarstjóra eru þar 8,5 stöðugildi starfsmanna, skrifstofustjóri, aðalbókari, ritari, 1 stöðugildi í launadeild félagsmálastjóri, deildarstjóri málefna fatlaðra, bæjartæknifræðingur, byggingarfulltrúi og hálfstöðugildi garðyrkjustjóra.

Stjórn bæjarfélagsins er skipuð 9 fulltrúum og þriggja manna bæjarráði er starfar sem framkvæmdastjórn og tekur mál til umfjöllunar og undirbúnings fyrir bæjarstjórnarfundum. Allar ákvarðanir um skipan mála og framkvæmdir eru teknar á bæjarstjórnarfundum sem haldnir eru að jafnaði mánaðarlega. Bæjarstjórn kýs bæjarstjóra til að stjórna daglegum rekstri bæjarfélagsins og fylgja eftir ákvörðunum bæjarstjórnar.

Einnig er fjöldi fólks skipaður í nefndir sem eru síðan ráðgefandi fyrir bæjarstjórn í hinum margvíslegustu málum. Nefndir bæjarins eru eftirfarandi: Almannaþingarnefnd, félagsmálanefnd, hafnarstjórn, húsnæðisnefnd, íþrótt- og æskulýðsnefnd, kjörstjórn, skoðunarmenn, skóla- og menningarnefnd, tækni- og umhverfisnefnd. Auk þess eru kjörnir fulltrúar í stjórn Heilbrigðisstofnunar Siglufjarðar, fulltrúaráð Eignarhaldsfélagsins Brunabótafélag Íslands og kjörskrárnefnd.

Helstu stofnanir bæjarins eru bæjarskrifstofur, leikskóli (nemendur 1-6 ára), grunnskóli (nemendur 6-16 ára), tónlistarskóli, bókasafn, íþróttahús, hafnarskrifstofa, áhaldahús, slökkvistöð og [Síldarminjasafnið](#).

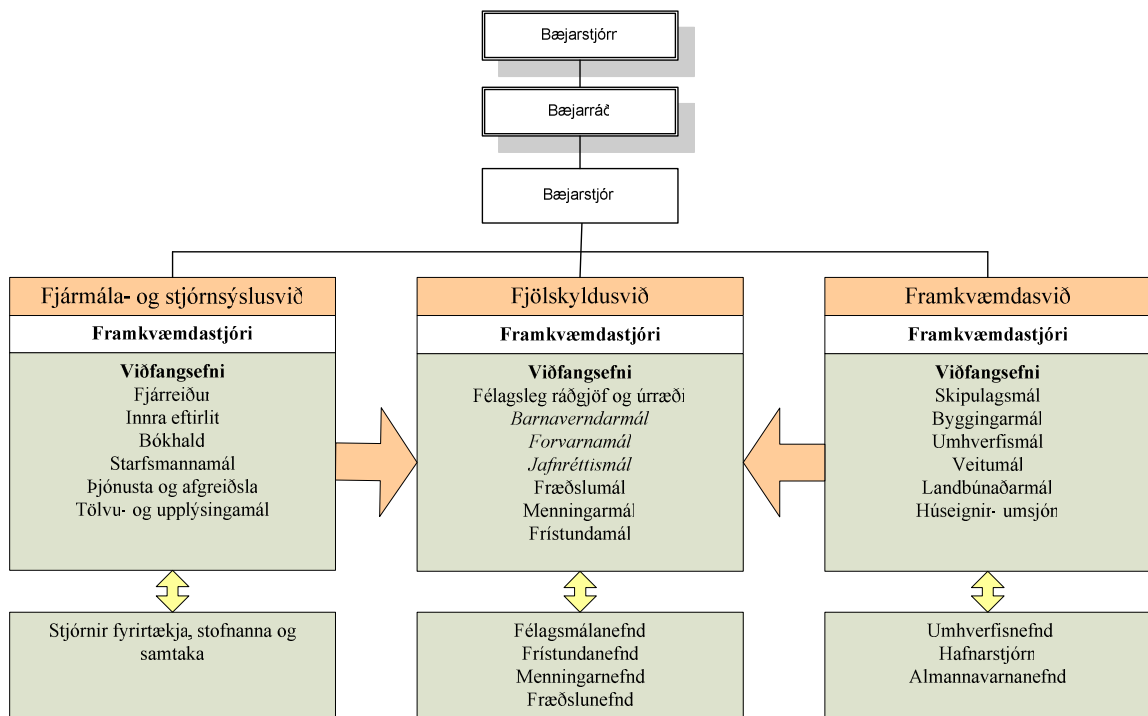
Siglufjarðarbær er þátttakandi í Sambandi íslenskra sveitarfélaga og tekur þátt í [norrænni vinabæjakeðju](#) þar sem bæjarfélög á Norðurlöndum hafa með sér sérstakt samband í menningarlegu tilliti.

Til viðbótar nefndum eru stjórnir og samstarfsráð, tilnefningar og kosningar fulltrúa á ársþing og ársfundi og kosning embættismanna samkvæmt lögum og reglugerðum.

### 5.1.3 Samanburður og tillögur

Við samanburð á nefndaskipan sést að margt er eins en í öðrum tilvikum er nokkur munur á. Lagt er til að stjórnskipulag hins nýja sveitarfélags byggist á svokölluðu fléttuskipulagi.

Stjórnskipulag sameinaðs sveitarfélags Ólafsfjarðar og Siglufjarðar



Mynd 21. Stjórnskipulag sameinaðs sveitarfélags Ólafsfjarðarbæjar og Siglufjarðarkaupstaðar

#### Skipurit

Þungamiðja skipuritsins er fjölskyldusvið, enda er grunnhugsunin sú að skipulag stjórnsýslunnar þjóni hagsmunum íbúanna sem best og fjölskyldan er grunneining samfélagsins. Fjármála- og stjórnsýslusvið og framkvæmdasvið annast tiltekin viðfangsefni og styðja við fjölskyldusviðið með því að láta þjónustu fléttast í gegnum það, svo sem vegna tölvu- og upplýsingamála, starfsmannamála og þess sem lýtur að fjárreiðum og bókhaldi. Einnig vegna allra tæknilegra mála, t.d.

umsjónar og viðhalds húseigna og umhverfismála sem með ýmsum hætti tengjast verkefnum fjölskyldusviðs.

#### *Stjórnir, ráð og nefndir*

**Bæjarstjórn.** Gengið er út frá því að bæjarstjórn verði skipuð sjö fulltrúum, kjörnum samkvæmt lögum nr. 5/1998, sbr. 8. og 12. gr. sveitarstjórnarlaga nr. 45/1998.

**Bæjarráð.** Bæjarráð verði skipað þremur fulltrúum.

Hér er lagt til að nefndaskipan verði einfölduð svo sem kostur er til að gera starfsemi þeirra skilvirkari og hagkvæmari. Almanna-, félagsmála-, og húsnæðisnefndir virðast alveg sambærilegar og auðvelt sýnist að halda skipan þessara mála óbreyttri ef menn kjósa það. Hér er þó gert ráð fyrir breytingum, t.d. er ekki gert ráð fyrir sérstakri húsnæðisnefnd.

**Almannavarnanefnd.** Almanna- og varnarmál í landinu fara eftir lögum um almannavarnir nr. 94/1962, með síðari breytingum. Þar segir í 8. grein laganna:

Í hverju sveitarfélagi skal vera starfandi almannavarnanefnd sem sveitarstjórn skipar. Heimilt er sveitarstjórnnum að semja um að koma á fót sameiginlegri almannavarnanefnd, en nái slík sameining yfir tvö eða fleiri lögsagnarumdæmi er slík sameining háð staðfestingu ráðherra. Skal þá ráðherra ákveða hvaða lögreglustjóri starfi með nefndinni.

Almannavarnanefnd skal auk lögreglustjóra skipuð lykilmönnum sem stýra í starfi sínu viðbrögðum sem tryggja öryggi hins almenna borgara gagnvart aðstedjandi vá. Þær sveitarstjórnir sem að nefndinni standa ákveða fjölda nefndarmanna, en nefndin kys sér sjálf formann og varaformann. Sveitarstjórnir ákveða um ráðningu starfsmanna almannavarnanefnda og standa undir kostnaði af starfi þeirra.

Heimild: [www.althingi.is](http://www.althingi.is)

Lagt er til að almannavarnanefnd verði skipuð fimm fulltrúum, þ.e. lögreglustjóra og fjórum til viðbótar. Reiknað er með að tveir nefndarmenn séu frá hvorum staðnum, Ólafsfirði og Siglufirði. Huga þarf vel að skipulagi starfseminnar og fyrirkomulagi út frá öryggissjónarmiðum meðan ekki eru öruggar samgöngur milli Ólafsfjarðar og Siglufjarðar, þ.e. fram að þeim tíma sem Héðinsfjarðargöng komast í gagnið. Þannig er lagt til að skipuð verði sérstök aðgerðanefnd í hvorum bænum fyrir sig sem samanstandi af fulltrúum bæjanna í almannavarnanefnd auk fulltrúa lögregluembættisins á staðnum.

**Félagsmálanefnd.** Gerð er tillaga um að ætla félagsmálanefnd aukin verkefni og viðara verksvið en nú er í sveitarfélögunum. Nefndin verði skipuð fimm fulltrúum og fari með barnaverndarmál sbr. lög nr. 58/1992 um vernd barna og unglinga; félagsþjónustu bæjarins skv. lögum nr. 40/1991 um félagsþjónustu



sveitarfélaga; forvarnamál, (áfengis- og vímuvarnir); húsaleigumál sbr. húsaleigulög nr. 36/1994 og lög nr. 138/1997 um húsaleigubætur; jafnréttismál sbr. lög nr. 28/1991; málefni aldraðra sbr. lög nr. 125/1999 og málefni fatlaðra sbr. 7. gr. laga nr. 59/1992 um málefni fatlaðra. Jafnframt framanrituðu, sem á sér stoð í lögum og reglugerðum, verði nefndin virkur umsagnaraðili og geri tillögur um alla almenna þætti félagsmála að svo miklu leyti sem þau snerta rekstur bæjarfélagsins.

**Frístundanefnd.** Á Siglufirði er íþrótt- og æskulýðsnefnd og samsvörun hennar í Ólafsfirði er tómstundanefnd. Lagt er til að frístundanefnd verði skipum fimm fulltrúum og fari með öll íþrótt- æskulýðs- og tómstundamál á vegum sveitarfélagsins. Í því felst einnig samstarf við einstaklinga, félög og samtök sem vinna að frístundamálum í samvinnu við sveitarfélagið eða samkvæmt samningum þar að lútandi.

**Fræðslunefnd.** Í Ólafsfirði er fræðslunefnd og menningar- og ferðamálanefnd, en á Siglufirði eru skóla- og menningarmálin í einni nefnd. Þrátt fyrir nokkuð mismunandi nafngiftir og fyrirkomulag er ekki það mikill eðlismunur á umfjöllun og stjórnun þessara málaflokka að vandræðum ætti að valda við sameiningu. Félags- og skólaþjónusta þarf að endurskoða þar sem núverandi fyrirkomulag byggir á samningi um samstarf á sviði sérfræðiþjónustu milli Dalvíkurbyggðar og Ólafsfjarðarbæjar. Ekkert útilokar að þetta samstarf verði útvíkkað þannig að það nái yfir byggðalögin þrjú. Það er einfaldlega ákvörðunaratriði viðkomandi sveitarstjórna, en lagt er til að þessi mál heyri undir fræðslunefnd hvernig svo sem útfærslan verður í framkvæmd þjónustunnar. Til að eyða áherslumun sem nú er á milli sveitarfélaganna í þessum málum og bræða málaflokkinn saman í eina heild er hér lagt til að fræðslu- og skólamál verði í einni nefnd, fræðslunefnd, allt frá leikskóla til fullorðinsfræðslu og endurmenntunar, að svo miklu leyti sem þessi mál eru á vegum sveitarfélagsins eða í samstarfi þess og annarra. Allt sem flokka má sem menningarmál verði hins vegar í sérstakri nefnd. Fræðslunefnd fari með málefni grunnskóla sbr. lög nr. 66/1995; leikskóla sbr. lög nr. 78/1994 og málefni tónlistarskóla skv. 2. gr. laga nr. 75/1985. Jafnframt fari nefndin með fullorðinsfræðslu og endurmenntun að svo miklu leyti sem hún er á vegum sveitarfélagsins eða í samstarfi þess og annarra.

**Hafnamál.** Hafnamálin þarf að skoða í ljósi þess að nú eru Ólafirðingar í samstarfi við Dalvíkurbyggð í Hafnasamlagi Eyjafjarðar bs, en rekstur hafnanna á

Þessum stöðum er á vegum samlagsins. Eftir sameiningu Ólafsfjarðar og Siglufjarðar er augljóst að hafnirnar á þessum stöðum verði reknar sem ein heild. Við þær aðstæður verður það að vera samningsatriði milli hins nýja sveitarfélags og Dalvíkurbyggðar hvernig hafnamálum verður háttað. Stjórnsýslulega er vandalaust að reka byggðasamlag allra þriggja hafnanna, eða jafnvel allra hafna í Eyjafirði í einu hafnasamlagi, enda eru fordæmi fyrir slíku, t.d. við Faxaflóa þar sem margar hafnir eru reknar sem eitt fyrirtæki, þó í nokkrum sveitarfélögum séu. Lagt er til að bæjarráð fari með málefni hafnanna þar til nýtt fyrirkomulag hefur komist á.

**Menningarnefnd.** Þessi málaflokkur hefur farið vaxandi og búast má við að svo verði áfram, t.d. vegna menningartengdrar ferðaþjónustu og safnamála af ýmsum toga. Þannig munu menningarmálin trúlega veða þyngra í atvinnulífi staðanna í framtíðinni. Lagt er til að menningarnefnd verði skipum fimm fulltrúum og fari með málefni safna í eigu bæjarins, sbr. m.a. lög um almenningsbókasöfn nr. 36/1997. Jafnframt fari nefndin með öll menningartengd verkefni á vegum sveitarfélagsins og einnig þau sem rekin eru í samstarfi þess og annarra aðila.

**Umhverfisnefnd.** Ætla má að skipulags- og umhverfisnefnd í Ólafsfirði sé sambærileg við tækni- og umhverfisnefnd í Siglufirði þannig að auðvelt ætti að vera að ná saman um þessa málaflokka. Þar sem landbúnaður er mjög lítil bæði í Siglufirði og Ólafsfirði er hér lagt til að fella niður landbúnaðarnefnd og sameina þessi mál í einni nefnd, umhverfisnefnd. Lagt er til að umhverfisnefnd verði skipum fimm fulltrúum og fari með umhverfismál í víðum skilningi, þ.e. byggingar-, skipulags-, umhverfis- og landbúnaðarmál og veitumál.

## 6 FYRIRKOMULAG ÞJÓNUSTU Í NÝJU SVEITARFÉLAGI

Í þessum kafla verður farið yfir það hvaða áhrif sameining sveitarfélaganna myndi í stórum dráttum hafa í einstökum þjónustu- og málaflokkum. Þá eru gerðar tillögur um breytt fyrirkomulag þjónustu miðað við breyttar aðstæður. Ljóst er að það eru jarðgöngin um Héðinsfjörð sem skapa forsendur fyrir margskonar breytingum á þjónustu í sveitarfélögunum. Það er ennfremur ljóst að sameining sveitarfélaganna er nauðsynleg til að sumar þessara breytinga nái fram að ganga. Þannig spilar þetta tvennt saman á mjög áhugaverðan hátt. Hliðstæðu við þá möguleika sem þarna skapast er einna helst að leita í Ísafjarðarbæ enda eru áhrif Vestjarðaganganna á margan hátt svipuð og spáð er um áhrif Héðinsfjarðarganga (Hjalti Jóhannesson, Grétar Þór Eypórsson og Kjartan Ólafsson, 2001).

Þrátt fyrir sameiningu kann að vera hentugt eða nauðsynlegt að starfa með öðrum sveitarfélögum að sumum málaflokkum. Hið nýja sameinaða sveitarfélag hlýtur þó að taka afstöðu til samstarfs við aðra út frá sínum forsendum. Það felur m.a. í sér að taka þarf til endurskoðunar samstarf af ýmsum toga, enda eru bæði Ólafsfjarðarbær og Siglufjarðarkaupstaður bundnir af mörgum samningum sem ekki geta verið óbreyttir eftir sameiningu þessara sveitarfélaga.

### 6.1 Félagsþjónusta

Fjárhagsaðstoð og önnur aðstoð við íbúa hins sameinaða sveitarfélags yrði samræmd að því marki sem hún er það ekki nú þegar. Hér virðist almennt ekki verða um miklar breytingar að ræða þar sem bæði sveitarfélögin sinna lögbundinni þjónustu á þessu sviði og styðjast við almennar reglur.

Eins og fram hefur komið er lagt til að félagsmálanefnd hafi víðtækt verksvið og hafi umsjón með öllum þáttum félagsmála sem tilheyra sveitarfélaginu, þar á meðal barnaverndarmálum. Ljóst er að taka þarf afstöðu til framtíðar þess samstarfs sem Félags- og skólaþjónustan Útey er. Samkvæmt upplýsingum sem höfundar hafa aflað sér er ánægja með þjónustuna í Ólafsfirði. Flest bendir því til að æskilegt sé að starfa áfram að rekstri skóla- og félagsþjónustunnar Útey. Hins vegar er lagt til að endurskoðaðir verði samningar Ólafsfjarðarbæjar og Dalvíkurbyggðar um þjónustuna. Það gefur aukið svigrúm til að hugsa og skipuleggja upp á nýtt í ljósi breyttra aðstæðna. Jafnframt ætti að vera mögulegt að bjóða upp á fjölþáttari og betri þjónustu á fjölmennara þjónustusvæði.

Svipað gildir um barnaverndarmál. Taka þarf afstöðu til þess hvort ein barnaverndarnefnd yrði fyrir sveitarfélagið eitt og sér eða hvort framhald yrði á að halda út barnaverndarnefnd í samstarfi við Dalvíkurbyggð. Í barnaverndarmálum er ekki gott að of mikil nálægð sé á milli skjólstaðinganna og þeirra sem hrinda úrræðunum í framkvæmd en ákvæðum um lágmarksíbúafjölda að baki barnaverndarnefndar yrði fullnægt án slíks samstarfs.

Með vísan til ákvæða um lágmarksíbúafjölda<sup>3</sup> og reynslunnar á þessu sviði er lagt til að barnaverndarnefnd verði áfram starfandi fyrir sama svæði og nú, þ.e. Dalvíkurbyggð og sameinað sveitarfélag Ólafsfjarðarbæjar og Siglufjarðarkaupstaðar.

Þjónusta við aldraða yrði samræmd en á báðum stöðum eru dvalarheimili aldraðra. Þá er þjónusta á báðum stöðum sem felst í heimaþjónustu og tómstundastarfi. Mismunandi áherslur eru hvað varðar búsetu aldraðra en almennt virðist stefnan sú að aldraðir skuli geta búið á eigin vegum sem lengst. Samhliða verði öldruðum gert kleift að búa áfram í sinni heimabyggð eða á þeim stað sem þeir helst kjósa. Þetta veldur því að áhersla verður einkum á heimaþjónustu.

Með sameiningu sveitarfélaganna verður unnt að skipuleggja þjónustu við aldraða fyrir báða bæina samhliða og auka hagræði. Ekki er gert ráð fyrir að neinar stórar breytingar verði á þessum málaflokki.

Þjónusta við fatlaða, sem felst í liðveislu, heimaþjónustu og ferlimálum yrði samræmd. Þjónusta ríkisins vegna þessa málaflokks hefur verið í höndum Akureyrarbæjar fyrir Ólafsfjarðarbæ og önnur sveitarfélög í Eyjafirði. Siglufjarðarkaupstaður er aðili að byggðasamlagi á vegum SSNV og ný sveitarstjórn þarf að ákveða hvort gera eigi breytingar á fyrirkomulagi í öðru hvoru bæjarfélaginu eða báðum.

Lagt er til að sú þjónusta sem Siglufjörður hefur veitt sem aðili að byggðasamlagi um málefni fatlaðra á Norðurlandi vestra verði útvíkkuð til Ólafsfjarðar sem ekki yrði þá lengur veitt þjónusta frá Akureyri. Þrátt fyrir þetta er lagt til að núgildandi fyrirkomulagi gildi þar til framtíðarsamgöngur eru komnar á milli bæjanna.

Samþætting málefna fatlaðra og félags- og fræðsluþjónustu er að mati viðmælenda höfunda æskileg framtíðarsýn. Það sem getur flækt þá mynd er aðild

---

<sup>3</sup> Gerð er krafa um að a.m.k. 1.500 íbúar standi að baki hverri barnaverndarnefnd.

að Úteyjarsamstarfinu með Dalvík sem yrði væntanlega áfram hluti af þjónustukerfi Akureyrar í málaflokki fatlaðra. Jafnframt er lagt til að sveitarfélagið kanni hvort unnt sé að ná samningum við ríkið um að veita þessa þjónustu fyrir sína íbúa, e.t.v í samstarfi við Dalvíkurbyggð en þá yrði starfssvæði þessa verkefnis það sama og í Úteyjarsamstarfinu.

## 6.2 Fræðslumál

Með sameiningu sveitarfélaganna og einni fræðslunefnd fæst heildarsýn yfir rekstur málaflokksins fyrir stærra svæði en áður. Þetta skapar tækifæri til faglegrar samræmingar í áherslum og markmiðum náms og kennslu í skólunum.

Gert er ráð fyrir að skólamálastofa verði starfandi á svæðinu sem hafi með höndum yfirstjórn skólamála í umboði fræðslunefndar og veiti skólunum ráðgjöf og sérfræðiþjónustu og/eða verði milligönguaðili um að veita slíka þjónustu. Eins og fyrr hefur komið fram um félagsmál mun það hafa talsverð áhrif hvort samstarf um þessa hluti verður áfram með Dalvíkurbyggð gegnum Útey en flest bendir til þess að það sé hagkvæmt.

Eins og fram hefur komið er lagt til að fræðslunefnd hafi víðtækt verkswið og hafi umsjón með öllum skólastigum, allt frá leikskóla til fullorðinsfræðslu, að svo miklu leyti sem starfsemin tilheyrir sveitarfélaginu. Flest bendir til þess að æskilegt sé að starfa áfram að rekstri skóla- og félagsþjónustunnar Útey. Hins vegar er lagt til að endurskoðaðir verði samningar Ólafsfjarðarbæjar og Dalvíkurbyggðar um þjónustuna. Það gefur aukið svigrúm til að hugsa og skipuleggja upp á nýtt í ljósi breyttra aðstæðna. Jafnframt ætti að vera mögulegt að bjóða upp á fjölbættari og betri þjónustu á fjölmennara þjónustusvæði.

Gera má ráð fyrir að vægi starfsemi á sviði fræðslumála verði mest í Ólafsfirði þar sem nú er skrifstofa á vegum Úteyjarsamstarfsins.

### 6.2.1 Leikskólar

Ekki er reiknað með miklum breytingum í rekstri og stjórnun leikskóla. Gera verður ráð fyrir leikskólum í báðum bæjunum eins og nú er, þ.e. að börn verði að jafnaði í leikskóla í sama bænum og þau eru búsett. Þrátt fyrir þetta má hugsa sér að þetta geti snúist við í einhverjum tilvikum, t.d. þar sem foreldrar búa á öðrum staðnum en vinna á hinum. Að þessu leyti getur þjónustan þróast umfram það sem hún myndi gera vegna jarðganganna einna og sér.

Þá er rétt að minna á að yfirstjórn leikskólamála verður styrkari í fjölmennara samfélagi með skólaskrifstofu fyrir sveitarfélagið og ráðgjöf af hálfu Úteyjsamstarfsins eftir því hvernig það kemur til með að þróast.

### 6.2.2 Grunnskólar

Ákveðnir möguleikar geta opnast á hagræðingu í skólamállum. Lagt er til að grunnskólarnir tveir verði sameinaðir í eina stofnun með einn skólastjóra og tveimur aðstoðarskólastjórum, öðrum í Ólafsfirði og hinum á Siglufirði. Annar þeirra yrði staðgengill skólastjóra. Þessi breyting gæti átt sér stað áður en Héðinsfjarðargöng verða komin í gagnid. Frekari hagræðing getur verið möguleg eftir að framtíðarsamgöngur eru komnar á milli staðanna, s.s. í húsnæðismálum skóla og skólaakstri með einhvern hóp nemenda milli bæjanna tveggja.

Skólar sveitarfélaganna skera sig ekki úr öðrum skólum á svæðinu hvað varðar kostnað á nemanda (Tafla 1). Þá virðist Grunnskóli Siglufjarðar vera nokkuð hagkvæm rekstrareining með rúmlega 200 nemendum. Nokkuð óhagræði skapast af því að skólarnir eru reknir í tveimur húsum á hvorum stað en samkvæmt upplýsingum frá skólastjórum er húsnæði samt vel nýtt. Til að koma til móts við fækkun nemenda hefur verið gripið til þess í Ólafsfirði að samkenna fámennum árgöngum. Með því móti er unnt að lækka kennslukostnað. Að auka samkenslu yngri árganga á báðum stöðum ef börnum heldur áfram að fækka og draga þannig úr kostnaði getur því verið vænleg leið til hagræðingar. Samkensla barna hefur ýmsa kosti að mati fagfólks, s.s. til að koma til móts við mismunandi getu einstaklinga innan sama árgangs.

Sameining sveitarfélaganna ásamt bættum samgöngum virðast einna helst geta leitt til breytinga á unglíngastigi. Þetta gæti verið allt frá því að auka framboð á valgreinakennslu til þess að kenna öllum unglíngum á öðrum staðnum. Miðað við núverandi fjölda nemenda virðist þó ekki mikið hagræði af því þar sem kenna yrði hverjum árgangi í tveimur bekkjardeildum eins og nú er reyndin þegar lítið er á báða bæina sem heild. Þó má benda á að þetta kann að varða fleiri þætti en hagræðingu einvörðungu. Fjölmennari unglíngadeildir hafa m.a. þá kosti umfram fjárhagslega hagræðingu að auðvelda framboð á valgreinum. Þá á það við um elstu árganga grunnskólans að þeir gera auknar kröfur um félagsleg samskipti við jafnaldra. Skóli hefur mikilvægu hlutverki að gegna í félagslegu uppeldi nemenda. Nemendur eru í mikilli þörf fyrir félagslegt samneyti við jafnaldra sína og eykst sú

þörf eftir því sem ofar dregur á unglingsárin. Fjölmennari skólar koma betur til móts við þessar þarfir nemenda (Trausti Þorsteinsson og Hjalti Jóhannesson, 2004).

Rétt er að leggja áherslu á að það er þó byggðapróunin sem mun hafa mest afgerandi áhrif á fyrirkomulag skólamála í bæjunum og að hve miklu leyti verður nauðsynlegt að grípa til breytinga í þessum málaflokki.

Lagt er til að á fyrsta kjörtímabili nýrrar sveitarstjórnar verði litlar breytingar gerðar á skólamálum umfram það að grunnskólarnir tveir verði sameinaðir í eina stofnun með einn skólastjóra, og að annar aðstoðarskólastjóranna verði staðgengill hans. Lagt er til að ný bærstjórn og fræðslunefnd í samráði við fagfólk í skólanum noti fyrsta kjörtímabil nýrrar sveitarstjórnar, þ.e. áður en framtíðarsamgöngur verða komnar á til þess að skipuleggja skólahaldið og framtíðarskipulag þess.

### 6.2.3 Framhaldsskólar

Framhaldsskólar eru aðeins að takmörkuðu leyti í verkahring sveitarfélaganna eins og fram kemur í kafla 4.3. Með sameiningu yrði nýtt sveitarfélag hins vegar aðili að þremur framhaldsskólum, þ.e. Verkmenntaskólanum á Akureyri, Menntaskólanum á Akureyri og Fjölbrautaskólanum á Sauðárkróki. Gera má ráð fyrir að þar sem mest samskipti verða við Eyjafjarðarsvæðið í framtíðinni muni tengsl við framhaldsskólana þar eflast. Sveitarstjórnarmenn þurfa að taka ákvörðun um hvort ástæða sé til að einfalda þessa mynd en ekki er hér tekin afstaða til þess á hvern hátt það yrði gert, en hins vegar bent á að hið nýja sameinaða sveitarfélag hljóti að taka afstöðu til samstarfs við aðra út frá sínum forsendum.

Mikil umræða hefur átt sér stað á sameiningarsvæðinu og Dalvíkurbyggð um stofnun framhaldsskóla. Oftast hefur verið rætt um að skólinn yrði staðsettur í Ólafsfirði og ýmist hefur verið rætt um að um yrði að ræða einskonar útstöð frá stærri framhaldsskóla eða fullgildan framhaldsskóla. Hvað sem þessum áformum líður má ætla að líkur aukist á að samstaða náist um stofnun framhaldsskólans verði sveitarfélögin sameinuð. Forsendur batna með öðrum orðum umfram þær sem skapast með samgöngubótum um Héðinsfjarðargöng. Rétt er að hafa í huga að samgöngur milli Ólafsfjarðar og Dalvíkur kunna að vera hamlandi þáttur hvað þessar hugmyndir varðar.



#### 6.2.4 Önnur fræðslustarfsemi

Bæði sveitarfélögin reka tónlistarskóla og lagt er til að þeir verði sameinaðir í eina stofnun sem myndi starfa á báðum stöðum. Þetta mun auka hagræðingu í mannahaldi, m.a. með einum skólustjóra og einum aðstoðarskólustjóra. Þessi breyting gæti átt sér stað þrátt fyrir að samgöngur séu ekki komnar í endanlegt horf milli bæjanna.

### 6.3 Menningarmál

Með sameiningu yrðu bókasöfnin á svæðinu sameinuð. Með stærra samfélag að baki sér, bætтар samgöngur og meiri umferð um svæðið skapast tækifæri til að bæta aðstöðu safnanna á svæðinu og marka þeim aukna sérstöðu.

Héraðsskjalasafn er á Siglufirði og það gæti sem best starfað áfram fyrir sameinað sveitarfélag. Ný bæjarstjórn þyrfti þá að taka afstöðu til áframhaldandi aðildar að héraðsskjalasafninu á Akureyri sem Ólafsfjörður hefur tekið þátt í.

Lagt er til að núverandi aðild Ólafsfirðinga að héraðsskjalasafninu á Akureyri verði sagt upp og að héraðsskjalasafnið á Siglufirði eflt sem því nemur. Þannig verði safnamálin skoðuð sem ein heild og ákvarðanir um hugsanlegt samstarf við aðra eða aðild að stærri einingum teknar á grundvelli hagsmuna hins nýja sveitarfélags.

Betri aðstæður skapast til að þróa Náttúrugripasafnið í Ólafsfirði í stærra samfélagi en safnið er í nú auk þess sem bætтар samgöngur munu auka ferðamannastraum um svæðið.

Líklegt er að Síldarminjasafnið, sem Siglufjarðarkaupstaður og fleiri hafa staðið mjög vel að, muni geta þróast á svipaðan hátt í stærra sveitarfélagi. Það eru þó fyrst og fremst samgöngubætur með Hédinsfjarðargöngum og ferðamannahringleið um utanverðan Tröllaskagann sem munu hafa áhrif á þróun safnsins.

Aðeins eitt, til þess gert félagsheimili, er til staðar á sameiningarsvæðinu en það er Tjarnarborg í Ólafsfirði. Aðgengi að fjölbreytilegu húsnæði fyrir ýmsa menningarviðburði verður til staðar en þar koma fyrst og fremst til áhrif bættra samgangna. Þarna er um að ræða Bátahúsið á Siglufirði, Íþróttamiðstöðina í Ólafsfirði og Tjarnarborg auk húsnæðis í eigu einkaaðila, aðallega á Siglufirði.

Sameinað sveitarfélag stendur frammi fyrir þremur megin kostum varðandi rekstur þessa eina félagsheimilis. Í fyrsta lagi að rekstur verði óbreyttur, í öðru



lagi að húsið fái sérhæfðara hlutverk og í þriðja lagi að koma húsinu í einkarekstur með því að leigja eða selja það. Lagt er til að komist verði hjá óheppilegri samkeppni við einkaaðila með því að finna húsinu breytt hlutverk t.d. sem menningarhúss, e.t.v. í samstarfi við ríkið, eða að húsið verði auglýst til sölu, eða leigt öðrum, fáist ekki ásættanlegt kauptilboð.

#### 6.4 **AESkulýðs- og íþróttamál**

Sameining sveitarfélaga þarf ekki að hafa bein áhrif á starfsemi eða hag íþróttafélaga. Þau eiga að geta starfað með sama hætti og áður þrátt fyrir að dæmi séu um samruna á þessu sviði samhliða sameiningu sveitarfélaga, s.s. í Fjarðabyggð.

Bæði samfélagslegir og fjárhagslegir þættir mæla með því að sameina íþróttafélög. Að æfa og keppa undir merkjum sameiginlegs félags er jákvæður þáttur í því að skapa eitt samfélag á sameiningarsvæðinu. Styrki til íþróttafélaga þarf að samræma. Sameiningin hefur áhrif á íþróttabandalög og héraðssambönd, en í Ólafsfirði starfar UÍÓ og á Siglufirði starfar ÍBS. Það er ekkert sem bannar það að þessi íþróttahéruð verði óbreytt þó sveitarfélagamörk hverfi. Samkvæmt upplýsingum frá ÍSÍ leggjast íþróttayfirvöld og ÍSÍ/UMFÍ þó ekki gegn því að íþróttahéruð séu sameinuð. Fordæmi eru fyrir því svo sem á Vestfjörðum. Það hefur þá kosti að íþróttafélög í hinu sameinaða sveitarfélagi mynduðu eitt bandalag. Það þýðir m.a. að hægt yrði að keppa undir merkjum hins nýja bandalags í sumum íþróttagreinum t.d. frjálsum íþróttum. Það hefur líka vissa kosti fyrir sveitarstjórn hins nýja sveitarfélags að geta ráðfært sig við einn aðila sem kemur fram fyrir hönd allra íþróttafélaganna í stað margra.

Lagt er til að sameiginleg áhrif samgöngubóta og sameiningar sveitarfélaganna verði nýtt eins og framast er unnt til að ná fram hagræðingu í þessum málaflokki.

Segja má að til sé tvennt til af flestu er varðar aðstaður til íþróttar og útivistar í bæjunum tveimur. Þessi aðstaða er þó stundum misjafnlega góð og hægt að komast af með hana á öðrum staðnum. Styrkleikar bæjanna tveggja liggja á mismunandi sviðum. Því er lagt til að dýrari og plássfrekari aðstaða til íþróttaiðkunar verði fyrst og fremst nýtt eða byggð upp í framtíðinni á þeim stað þar sem hún er betri fyrir. Önnur og almennari aðstaða verði á báðum stöðum eftir því sem hagkvæmt er og nauðsynlegt er talið.

Þannig er lagt til að í Ólafsfirði verði helsti keppnisvöllurinn í knattspyrnu, en á Siglufirði verði hins vegar skíðasvæði í alpagreinum fyrir báða staðina, svo dæmi sé tekið um hugsanlega verkaskiptingu til hagræðingar.

## 6.5 Brunamál og almannavarnir

Með samgöngubótum skapast forsendur til að hagræða í rekstri bruna- og almannavarna. Sameining sveitarfélaganna auðveldar enn þessa hagræðingu, a.m.k. fyrstu skref hennar. Ákveðin hagræðing í mannahaldi getur átt sér stað áður er göng um Héðinsfjörð verða opnuð með sameiginlegri yfirstjórn slökkviliðanna og samræmingu á rekstri þeirra.

Með Héðinsfjarðargöngum verður 10-13 mínútna akstursfjarlægð milli Ólafsfjarðar og Siglufjarðar um greiðfæran veg og milli Ólafsfjarðar og Dalvíkur er 12-16 mínútna akstursfjarlægð. Hins vegar er síður hægt að gera ráð fyrir að för slökkviliðs verði hindrunarlaus til Ólafsfjarðar frá Dalvík, a.m.k. á meðan Múlagöng verða ekki breikkuð. Samkvæmt samtali við brunamálastjóra verður Ólafsfjörður þó í það mikilli fjarlægð frá Siglufirði að ekki verður hægt að leggja slökkvilið þar niður. Viðbúnaður í Ólafsfirði gæti þó minnkað eitthvað frá því sem nú er en slökkvibílar eru nú þrjár í bænum (Grétar Þór Eypórsson o.fl, 2004).

Samkvæmt samtali við slökkviliðsstjórnann á Akureyri hefur farið fram talsverð vinna við að skoða á hvern hátt má hagræða og samræma brunavarnir í Eyjafirði. Að mati þeirra sem hafa skoðað þessi mál eru það þrjár þættir starfseminnar sem væri best fyrir komið undir einni yfirstjórn fyrir stærri svæði sem heild líkt og Eyjafjörðinn. Þetta eru viðbrögð og búnaður vegna mengunarslysa, eldavarnareftirlit og í þriðja lagi menntun slökkviliðs- og sjúkraflutningamanna. Auk þess má sjá aukið hagræði í því að eitt slökkvilið væri fyrir þetta fjölmennasta svæði landsbyggðarinnar sem auk framangreinds kæmi fram í aukinni yfirsýn yfir rekstur og tækjabúnað.

Nú hefur ný skipan lögreglumála tekið gildi þannig að löggæsla á Siglufirði og í Ólafsfirði heyrir undir lögreglustjórnann á Akureyri, sem verður svokallað lykilembætti fyrir Norðurland. Þetta hefur áhrif á fyrirkomulag almannavarna víða um land þannig að telja má sennilegt að almannavarnanefndir starfi í framtíðinni fyrir stærri svæði að því tilskyldu að samgöngur milli staða séu góðar.

Með hliðsjón af framangreindu er lagt til að það verði skoðað sem langtímamarkmið að bruna- og almannavarnir verði reknað í samstarfi við nágrennasveitarfélögin í Eyjafirði. Nauðsynlegt er því talið að hafa sérstaka aðgerðanefnd í sveitarfélaginu vegna fjarlægðar (sjá kafla 5.1.3). Fyrsta skrefið verði þó, eins og áður hefur komið fram fimm manna almannavarnanefnd, þ.e. lögreglustjóri og fjórir fulltrúar þar sem tveir yrðu frá Ólafsfirði og tveir frá Siglufirði.

## 6.6 Hreinlætismál

Hvað sorphreinsun og sorpförgun varðar þá hefur Ólafsfjarðarbær verið aðili að Sorpeyðingu Eyjafjarðar bs. og rennur urðunarleyfi þess staðar út árið 2009. Sveitarfélagið Skagafjörður sér um urðun sorps fyrir verktaka sem hefur tekið að sér að flytja sorp frá Siglufirði og starfar sá urðunarstaður með undanþágu. Hentugt landrými er til sorpurðunar í Eyjafirði en viðkomandi sveitarfélög hafa fram til þessa reynt ófús til að heimila urðun innan sinna marka. Þrátt fyrir það verður að gera ráð fyrir að sveitarfélögin í firðinum muni vinna saman að sorpförgun. Gera verður ráð fyrir að sameinað sveitarfélag standi að slíku samstarfi ásamt öðrum sveitarfélögum í firðinum.

Þrátt fyrir samstarf um sorpförgun hefur hvert sveitarfélag fyrir sig borið ábyrgð á sorphreinsun og víða hafa verktakar annast hana. Lítil breyting virðist sýnileg þarna vegna sameiningar nema hvað stærra sveitarfélag stendur að baki tilboðsgerðinni og auknar líkur eru á að fá hagkvæmari þjónustu. Þá er hugsanlegt að rekstur gámasvæða verði sömuleiðis eitthvað hagkvæmari vegna stærri rekstrareiningar.

Starfssvæði heilbrigðiseftirlits fylgir gömlu kjördæmamörkunum frá 1959. Samkvæmt lögum um hollustuhætti og mengunarvarnir nr. 7/1998 er heilbrigðisnefndum heimilt að gera samkomulag um annað fyrirkomulag heilbrigðiseftirlits á milli eftirlitssvæða. Þrátt fyrir að nýtt sveitarfélag fari í samstarf við aðra á eigin forsendum má telja eðlilegt að það fylgi hinum sveitarfélögum í Eyjafirði að þessu leyti. Má í því sambandi benda á að m.a. er um að ræða eftirlit með sorpförgunarstöðum sem verður væntanlega í Eyjafirði. Þá verður eftirlit auðveldara vegna minni vegalengda.

Fráveitumál heyra að hluta undir heilbrigðismál. Samkvæmt upplýsingum frá umhverfisráðuneytinu breytast kröfur til fráveitumála ekkert við sameiningu

sveitarfélaganna og fjölgun íbúa. Sú breyting mun þó eiga sér stað að gera þarf heildsteypta áætlun fyrir nýja sveitarfélagið um úrbætur í fráveitumálum beggja bæjanna. Hins vegar er hægt að áfangaskipta framkvæmdum milli bæjanna tveggja eins og hentugast þykir.

## 6.7 Skipulags- og byggingarmál

Nú er enginn starfsmaður á tæknisviði í Ólafsfirði og er sú þjónusta keypt af Dalvíkurbyggð. Á Siglufirði er starfandi tæknideild með 2,5 stöðugildum og má gera ráð fyrir að hægt verði að sinna þessum málaflokki frá skrifstofunni á Siglufirði og líklegt er að bæta þurfi við starfseminum sem nemur þeirri þjónustu sem sinnt er frá bæjarskrifstofunni í Dalvíkurbyggð. Á tímabilinu þar til Héðinsfjarðargöng verða opnuð er hugsanlegt að kaupa að þjónustu verk- eða tæknifræðinga vegna mála er varða Ólafsfjörð.

Skipulagsmál eru sífellt flóknari og tímafrekari málaflokkur. Mikill kostur er ef hægt er að fá betra aðgengi að sérhæfðu starfslíði á þessu sviði og mun sveitarfélag af þessari stærð eiga auðveldara með að ráða það til sín slíkt.

Samkvæmt frumvarpi til laga um breytingu á lögum um mat á umhverfisáhrifum, nr. 106/2000, og skipulags- og byggingarlögum, nr. 73/1997, með síðari breytingum er gert ráð fyrir að sveitarfélög hafi stærra hlutverki að gegna í þessum málum. Sveitarfélög eru alla jafna leyfisveitendur vegna framkvæmda. Í frumvarpinu er við það miðað að enginn vafi leiki á um að „leyfisveitandi taki í samræmi við viðeigandi lög ákvörðun um hvort leyfa skuli viðkomandi framkvæmd, þegar fyrir liggur matsskýrsla framkvæmdaraðila og álit Skipulagsstofnunar, og að leyfisveitanda beri að kynna sér matsskýrslu framkvæmdaraðila um framkvæmdina og taka rökstudda afstöðu til álits Skipulagsstofnunar um mat á umhverfisáhrifum hennar.“ Hér getur augljóslega verið um viðamikil verkefni að ræða.

Samkvæmt tilskipun Evrópusambandsins þurfa íslensk stjórnvöld jafnframt að taka upp svokallað umhverfismat áætlana og liggur frumvarp fyrir Alþingi 2005-2006. Samkvæmt þessu þarf m.a. að meta áhrif aðalskipulags á umhverfið. Þetta er einnig viðamikil verkefni.

Af framansögðu má ráða að enn bíða sveitarfélaga flóknari viðfangsefni á sviði skipulags- og byggingarmála. Sameinað sveitarfélag verður betur í stakk búið til að sinna þessum málaflokki.

Ekki er að sjá mikla breytingu á byggingarmálum á svæðinu. Návígi byggingaefirlits og íbúanna mun eitthvað minnka frá því sem nú er og er þetta málaflokkur þar sem það getur verið ákveðinn kostur.

Gera má ráð fyrir að rekstur áhaldahúsa verði á báðum stöðum, að því gefnu að forsvarsmenn sveitarfélagsins velji að sveitarfélagið haldi út slíkri starfsemi á annað borð. Gera má ráð fyrir að starfsmenn verði á báðum stöðum og þar verði líka almennari tæki og þau sem óhentugt er að fara oft með um 15 km leið milli bæjanna tveggja.

## 6.8 Umferðar- og samgöngumál

Aðstæður munu breytast gífurlega með tilkomu Héðinsfjarðarganga, það er einna helst á svæðinu kringum Vestfjarðagöngin sem sambærilegar aðstæður er að finna og hefur þar verið komið upp almenningssamgöngum milli þéttbýlisstaðanna innan Ísafjarðarbæjar.

Lögð er áhersla á að komið verði upp almenningssamgöngum milli bæjanna af hálfu sveitarstjórnar. Þessar almenningssamgöngur þurfa að nýtast íbúum m.a. til atvinnusóknar, skólasóknar í framhaldsskóla, tómstundastarfa og íþróttaiðkunar. Ef akstur nemenda, sérstaklega unglinga verður hafinn milli staðanna er mikilvægt að mati höfundar að slíkar samgöngur geti einnig nýst til atvinnusóknar.

Ef almenningssamgöngur verða teknar upp á Eyjafjarðarsvæðinu sem heild telja höfundar rétt að sameinað sveitarfélag komi að því máli á eigin forsendum. Til þess að áhrif Héðinsfjarðarganga verði sem jákvæðust hefur verið bent á að bættar almenningssamgöngur séu afar mikilvægar, sbr. rannsókn RHA á samfélagsáhrifum framkvæmdarinnar (Hjalti Jóhannesson, Grétar Þór Eypórsson og Kjartan Ólafsson, 2001).

## 6.9 Umhverfismál

Nú þegar er þjónusta í þessum málaflokki sinnt af sveitarfélögum sjálfum. Ef vilji verður til þess hjá sveitarstjórnnum má búast við að líkt og í annarri þjónustu þar sem þjónustuverkefni eru boðin út megi gera ráð fyrir hagstæðari lausnum

þegar um er að ræða fjölmennara sveitarfélag. Hagkvæmt kann að reynast að bjóða út verkefni á sviði umhverfismála til skamms tíma í senn.

Þar sem Siglufjarðarkaupstaður er aðili að Staðardagskrá 21 má gera ráð fyrir að sú starfsemi haldi áfram og verði starfsemin útvíkuð sem nemur stækkun sveitarfélagsins.

## **6.10 Atvinnumál**

Samræma þarf stefnu í atvinnumálum þar sem sveitarfélögin hafa tekið þátt sitt í hvoru atvinnuþróunarfélaginu. Eins og í mörgum öðrum málum stendur ný sveitarstjórn frammi fyrir þremur megin valkostum, þ.e. að halda áfram með aðild Siglufjarðarkaupstaðar að SSNV-atvinnuráðgjöf, að halda áfram með aðild Ólafsfjarðarbæjar að Atvinnuþróunarfélagi Eyjafjarðar og í þriðja lagi að vera með eigin atvinnufulltrúa. Þar sem á Siglufirði hefur verið staðsettur einn af atvinnufulltrúum SSNV hefur það ótvíræða kosti. Á mótí kemur að þegar fram líða stundir mun samstarf almennt verða við sveitarfélög í Eyjafirði. Leggja verður áherslu á að samstarf við aðra hlýtur þó alltaf að verða á forsendum nýja sveitarfélagsins.

Lagt er til að sveitarfélagið leggi áherslu á að hafa staðsettan hjá sér atvinnufulltrúa, annað hvort með aðild að atvinnuþróunarfélagi eða á eigin vegum án aðildar að slíku samstarfsverkefni. Þar sem sveitarfélagið verður inni á sama vinnnumarkaði og Eyjafjarðarsvæðið þykir höfundum eðlilegt að sveitarfélagið kanni fyrst vilja til samstarfs á því svæði með ofangreindum fyrirvörum. Ferðamál gætu orðið einn helsti áhersluþátturinn í starfi atvinnumálafulltrúans enda bendir flest til þess að utanverður Tröllaskagi muni fá meira hlutverk á sviði ferðamála þegar opnast hefur hringleið um skagann með nýjum jarðgöngum um Héðinsfjörð.

## **6.11 Hafnir og veitur (B-hluta fyrirtæki)**

### **6.11.1 Hafnir**

Breyta þarf og samræma fyrirkomulag á rekstri hafna bæjanna tveggja. Ólafsfjarðarhöfn er nú hluti af Hafnarsamlagi Eyjafjarðar sem rekið er með Dalvíkurbyggð. Hafnarsjóður Siglufjarðarkaupstaðar á og rekur hafnir þar.

Með Héðinsfjarðargöngum opnast aðgengi Eyjafjarðar að höfninni á Siglufirði en hún er mun betri en á Ólafsfirði. Hlutverk hafnanna mun óhjákvæmilega breytast, ekki síst vegna áhrifa ganga um Héðinsfjörð.

Eftir sameiningu hafa bæjaryfirvöld þrjá valkosti; að nýtt sveitarfélag gangi út úr Hafnasamlagi Eyjafjarðar með höfnina í Ólafsfirði, að það verði útvíkkað og hafnir á Siglufirði lagðar undir hafnasamlagið og í þriðja lagi kemur til greina að Siglufjarðarhöfn og Hafnasamlag Eyjafjarðar sameinist Hafnasamlagi Norðurlands. Eins og í öðrum málum verður sameinað sveitarfélag að leggja áherslu á að mögulegt samstarf verði á forsendum þess.

Lagt er til að sameinað sveitarfélag verði aðili að hafnasamlagi enda hefur það fyrirkomulag reynst vel eins og jafnan gildir um stærri rekstrareiningar. Hafnasamlög hafa sífellt orðið stærri og má nefna Faxaflóahafnir í því sambandi. Hér er því lagt til að gengið verði sem lengst í þessu efni og ný sveitarstjórn kanni grundvöll fyrir því að sameina Hafnasamlag Eyjafjarðar og Hafnasamlag Norðurlands í eitt.

### 6.11.2 Veitur

Nú eru hitaveitur sveitarfélaganna í eigu tveggja orkufyrirtækja. Sameining sveitarfélaganna þarf ekki að breyta þessu fyrirkomulagi. Til eru dæmi um að greitt sé mismunandi orkuverð innan sveitarfélaga sem ná yfir stór landsvæði, sérstaklega þegar hitaveitur ná ekki yfir allt landsvæðið eða eru ekki samtengdar. Til að auka jafnræði íbúanna væri þó æskilegt að sama orkuverð gildi innan sveitarfélagsins.

Sama orkufyrirtæki veitir rafmagn á báða bæina og þarf sameining sveitarfélaganna engu að breyta hvað þær varðar, auk þess er orðið frelsi um kaup á raforku eftir áramótin 2005-2006.

Stærra sveitarfélag mun auka hagræðingu í rekstri vatnsveitu með einni yfirstjórn sem eru nú reknar af hvoru sveitarfélagi fyrir sig.

Fráveitumál heyra einnig að hluta undir heilbrigðismál. Ljóst er að gera þarf átak í þessum málum bæði í Ólafsfirði og á Siglufirði. Samkvæmt upplýsingum frá umhverfisráðuneytinu breytast kröfur til fráveitumála ekkert við sameiningu sveitarfélaganna. Sú breyting mun þó eiga sér stað að gera þarf heildsteypta áætlun fyrir nýja sveitarfélagið um úrbætur í fráveitumálum beggja bæjanna. Hins

vegar er hægt að áfangaskipta framkvæmdum milli bæjanna tveggja eins og hentugast þykir.

Eins og í flestum málaflokkum mun sameinað og stærra sveitarfélag hafa meiri burði til þess að fara í kostnaðarsamar framkvæmdir sem þessa en það var meðal niðurstaðna rannsóknar sem gerð var á sjö sveitarfélögum árin 2001-2002 (Grétar Þór Eypórsson og Hjalti Jóhannesson, 2002).

### 6.11.3 Stjórnsýsla sveitarfélaganna og sameiginlegir rekstrarþættir

Gera má ráð fyrir að sveitarfélagið myndi einkum hafa samstarf til austurs þegar fram líða stundir enda verða samgöngur bestar þangað, atvinnusókn og þjónustusókn almennt. Þannig má gera ráð fyrir þátttöku sveitarfélagsins í Héraðsnefnd Eyjafjarðar og Eyþingi.

Fyrstu árin eftir sameiningu (gengið út frá því að hún verði samþykkt og Héðinsfjarðargöng komist í notkun í árslok 2009) verður ekki hjá því komist að hafa mest af þeirri þjónustu sem nú er til staðar, bæði í Ólafsfirði og Siglufirði. Skortur á góðum samgöngum veldur því. Engu að síður verður hægt frá upphafi sameiningar að einfalda stjórnkerfið.

Lagt er til að bæjarstjórn verði skipuð 7 fulltrúum og aðalaðsetur stjórnsýslunnar verði á Siglufirði. Fyrir því eru hagræn rök, enda dugar núverandi húsnaði fyrir bæjarskrifstofur á Siglufirði hinu sameinaða sveitarfélagi. Því er hins vegar ekki þannig háttáð í Ólafsfirði, þó vissulega fái núverandi bæjarskrifstofur þar sitt hlutverk, eins og nánar verður vikið að síðar.

Lagt er til að nefndum, ráðum og stjórnnum verði fækkað, eins og skipuritið ber með sér. Í því felst umtalsverður sparnaður, þó hann verði hugsanlega lítill eða enginn fyrir en samgöngur milli staðanna batna.

Aðstaða er fyrir nefndarfundum er á báðum stöðum. Fjarfundabúnaður er þegar til staðar á Siglufirði en mikilvægt er að hann verði einnig í Ólafsfirði þannig að staðsetning nefndarmanna skipti ekki máli þegar nefndarfundir eru haldnir. Þegar ófært er milli staðanna, eða 233 km á milli þeirra, getur formaður nefndar boðað til fundar og nýtt þessa samskiptatækni. Hún kemur vafalaust að góðum notum vegna annarrar starfsemi, enda er ljóst að vefræn stjórnsýsla og þjónusta á eftir að aukast mikið á komandi árum.



Nú eru fimm og hálf stöðugildi á bæjarskrifstofunni í Ólafsfirði og níu og hálf á Siglufirði. Lagt er til að í byrjun verði gengið út frá 12 stöðugildum, þ.e. samtals fækkun um þrjú stöðugildi frá því sem nú er. Stöðurnar verði eftirfarandi:

- Bæjarstjóri.
- Framkvæmdastjóri fjármála- og stjórnsýslusviðs, sem jafnframt verði staðgengill bæjarstjóra. Þetta er hliðstætt starf því sem nú er bæjarritari eða skrifstofustjóri.
- Ritari, (móttaka, símavarsla og bókhald). Tvö stöðugildi annað staðsett í Ólafsfirði og hitt á Siglufirði.
- Aðalbókari.
- Launafulltrúi.
- Framkvæmdastjóri fjölskyldusviðs, skv. skipuriti og tveir aðrir starfsmenn.
- Framkvæmdastjóri framkvæmdasviðs. Starfið er fólgið í yfirumsjón með öllum framkvæmdum sveitarfélagsins og þar af leiðandi hliðstætt því sem víða er kallað bæjarverkfræðingur eða tæknifræðingur. Tveir aðrir starfsmenn

## 6.12 Staðsetning þjónustu

Gera verður ráð fyrir því að flest þjónusta sem sveitarfélagið mun veita verði á báðum stöðum, a.m.k. í byrjun, enda um að ræða tvö þéttbýli þar sem hefð er fyrir mikilli og góðri þjónustu af hálfu sveitarfélagsins. Það er þó ljóst að ákveðnir, sérhæfðari og kostnaðarsamari þættir í þjónustunni verða ekki boðnir með sama hætti á báðum stöðum. Hér er bæði um að ræða áhrif sameiningar og bættra samgangna með göngum um Héðinsfjörð.

Í Fjarðabyggð hefur stjórnsýsla og þar með ákveðnum þjónustuþáttum verið dreift milli bæjanna þriggja í sveitarfélaginu. Hér að neðan gefur að líta niðurstöðu úr spurningu, hluta af rannsókn RHA á sameiningu sveitarfélaga árið 2002. Ljóst er á þessum niðurstöðum að meiri hluti svarenda er sammála því að dreifið stjórnsýsla auki aðgengi íbúanna að henni og upplifi þessa dreifingu sem aðgerð til að auka jafnræði milli svæða. Þetta gæti gefið vísbendingar um viðhorf til þessara hluta víðar, s.s. á sameiningarsvæðinu.

Tafla 3. Viðhorf íbúa Fjarðabyggðar til aðgengis að dreifðri stjórnslu sveitarfélagsins

Dreifing stjórnslu sveitarfélagsins um hverfin þrjú tryggir jafnt aðgengi allra að henni (%):							
Hópur	Mjög sammála	Frekar sammála	Frekar ósammála	Mjög ósammála	Ekki skoðun	Sammála - ósammála	N
Neskaupstaður	33	43	9	4	10	63	97
Eskifjörður	14	40	23	10	13	24	70
Reyðarfjörður	24	40	19	7	10	38	42
<b>Allir</b>	<b>25</b>	<b>41</b>	<b>16</b>	<b>6</b>	<b>11</b>	<b>44</b>	<b>216</b>

Heimild: Grétar Þór Eyþórsson og Hjalti Jóhannesson (2002)

Hinu má þó ekki gleyma að yfirleitt lítur fólk svo á að eitthvað sem verið hefur eigi að vera áfram og hafi verið þjónustuskrifstofa þá sé afleitt að afleggja hana. Þetta hefur verið ríkt sjónarmið í Fjarðabyggð, jafnvel þó sárafáir eða engir hafi nýtt sér þjónustuna dögum saman. Á síðasta ári var tekin ákvörðun um að loka skrifstofunni á Eskifirði, enda nýttu borgararnir sér hana afar lítið. Svipaða sögu er að segja af Ísafjarðarbæ en þar er nú aðeins opið útibú á Þingeyri einu sinni í viku. Gera má ráð fyrir að eftir opnun Héðinsfjarðarganga verði hægt að einfalda stjórnsluna enn meira og rétt að stefna að því frá byrjun, jafnvel þó vitað sé að það verði viðkvæmt mál og komi til með að snerta hagsmuni einhverra. Það er þó verkefni sem kjörnir fulltrúar komast ekki hjá og betra að þeir sem málið varðar gangi ekki að því gruflandi að ýmsar afleiðingar sameiningar verða erfðar og ekki verður bæði sleppt og haldið. Það breytir engu um þá skoðun sem hér er fram sett um að heildaráhrifin verði góð þar sem jákvæðu þættirnir eru mun fleiri en þeir neikvæðu.

Í ljósi reynslunnar frá öðrum byggðarlögum sem hafa sameinast á undanförunum árum er lagt til að þegar frá byrjun verði gengið eins langt og mögulegt er í því að líta á hið nýja sveitarfélag sem eina heild þó byggðakjarnarnir séu tveir. Þannig verði kostað kapps um að sameina rekstrareiningar, innan þeirra marka þó að þjónustan verði ásættanleg.

Lagt er til að staðsetning starfsfólks bæjarskrifstofu verði eftirfarandi:

Á Siglufirði í núverandi húsnaði bæjarskrifstofu:

Bæjarstjóri, framkvæmdastjóri fjármála- og stjórnsýslusviðs, aðalbókari, ritari, framkvæmdastjóri framkvæmdasviðs ásamt tveimur starfsmönnum. Samtals 7 stöðugildi.

Á Ólafsfirði í núverandi húsnæði bæjarskrifstofu:

Framkvæmdastjóri fjölskyldusviðs ásamt tveimur starfsmönnum, ritari og launafulltrúi. Samtals 5 stöðugildi.

## 7 TÍMASETNINGAR UM SAMEININGU HELSTU MÁLAFLOKKA

### Eftir samþykkt sameiningar:

Öllum ráðningarsamningum þar sem breytingar verða á fyrirkomulagi verði sagt upp þannig að hendur nýrrar sveitarstjórnar verði eins óbundnar og kostur er. Jafnframt verði tekið fram að markmið sé að endurráða úr hópi núverandi starfsmanna eftir því sem unnt er, án þess þó að neinu sé lofað í þeim efnum, enda nær umboð núverandi sveitarstjórna ekki til þess.

Ólafsfjarðarbær losi sig frá núverandi samningum um héraðsskjalasafn.

### Eftir næstu bæjarstjórnarkosningar:

Ein bæjarstjórn og nefndir, ráð og stjórnir samkvæmt samþykktu skipuriti.

Ráðning framkvæmdastjóra sviða samkvæmt nýju skipuriti, að undangenginni auglýsingu sem m.a. felur í sér hvaða málaflokka þeir eru settir yfir og hvaða mannaforráð þeir hafa samkvæmt starfslýsingu fyrir viðkomandi. Reikna má með að þeirri vinnu ljúki eigi síðar en í ágúst 2006.

Ráðning annarra starfsmanna í auglýstar stöður samkvæmt starfslýsingu fyrir viðkomandi. Reikna má með að þeirri vinnu ljúki eigi síðar en í september 2006.

Í grófum dráttum má því segja að allir málaflokkar sem heyra undir fjármála- og stjórnslýsingu eigi að starfa samkvæmt nýju sameinuðu skipulagi fyrir árslok 2006.

Frá og með byrjun næsta skólaárs verði ný fræðslunefnd búin að skipuleggja nýtt fyrirkomulag þannig að sameining fræðslumála hafi átt sér stað. Stöður stjórnenda leikskólanna verði með sama hætti og nú er. Einn skólastjóri verði yfir grunnskólanum ásamt tveimur aðstoðarskólastjórum. Annar þeirra verði staðsettur í Ólafsfirði en hinn á Siglufirði. Einn skólastjóri verði yfir tónskólanum og einn aðstoðarskólastjóri.

Fyrir næsta haust verði ný menningarnefnd búin að skipuleggja safnamálin þannig að bókasöfnin verði sameinuð. Aðstaðan er ágæt á Siglufirði og þar verði höfuðsafnið. Í Ólafsfirði verði skólabókasafn, tengt starfsemi skólanna og hugsanlegt er að þar verði afgreiðsla í tengslum við höfuðsafnið á Siglufirði.

Héraðsskjalasafnið á Siglufirði verði eftt og það sem tilheyrir Ólafsfjarðarbæ á Héraðsskjalasafninu á Akureyri verði flutt til Siglufjarðar. Tjarnarborg verði fundið nýtt hlutverk, húsið leigt eða selt.

Í öllum aðalatriðum eiga málaflókkar sem heyra undir fjölskyldusvið að starfa samkvæmt nýju sameinuðu skipulagi fyrir árslok 2006.

Umhverfisnefnd verði fyrir næsta haust búin að leggja línur fyrir skipulag brunamála og almannavarna fram að opnun Héðinsfjarðarganga í ljósi nýrrar skipunar lögreglumála og með það að langtímamarkmiði að viðtækt samstarf verði við önnur sveitarfélög í Eyjafirði um þessi mál þegar samgöngur batna. Hreinlætismálin eru í ólestri á báðum stöðum, en fyrst í stað verður að reikna með óbreyttu fyrirkomulagi. Undanþága til urðunar á Glerárdal rennur út um svipað leyti og Héðinsfjarðargöng opnast. Ætla verður að fyrir þann tíma hafi náðst samstaða um nýjan urðunarstað í Eyjafirði og þá er sennilegt að hagkvæmast verði fyrir hið nýja sveitarfélag að taka þátt í samstarfi um rekstur hans. Á sviði skipulags- og byggingamála verður eitt af fyrstu verkefnum að sameina aðalskipulag beggja byggðanna í eitt. Það á hvorki að verða erfitt né flókið þar sem staða þessara mála er í ágætu horfi og nýlegar upplýsingar fyrirbyggjandi á báðum stöðum.

### **Fyrirkomulag funda og samráðs fram að göngum**

Fram að opnun Héðinsfjarðarganga er ljóst að fjarlægð milli staðanna skapar ákveðið óhagræði og þá sérstaklega yfir vetrarmánuðina. Til að yfirstíga þessa fjarlægð og kostnað sem því er fylgjandi er lagt til að fundir bæjarstjórnar, bæjaráðs og nefnda fari að öllu jafna fram í fjarfundi milli staða þar til gögnin komast í notkun. Því þarf að koma upp góðum fjarfundabúnaði bæði á Siglufirði og Ólafsfirði sem nær að sýna alla fundamenn og deila gögnum á sama tíma. Þetta gerir kröfu á að til staðar sé tenging við sjónvarp og skjávarpa til að geta séð samtímis fundarmenn og gögn. Einnig þyrfti búnaðurinn að innihalda gagnvirka töflu (sjá t.d. SMART Board SB680) til að hægt sé að teikna upp og vinna með virk gögn á fundum, sérstaklega í vinnu milli starfsmanna eða nefnda. Eins þarf starfsfólk að tileinka sér hugbúnað sem auðveldar samskipti og samvinnu svo sem „Skype“ þar sem hægt er að tala saman, hafa mynd og vinna saman í gögnum „desktop sharing“. Lagt er til að haldin verði námskeið í notkun á þessari fjarvinnslutækni til að tryggja að starfsmenn jafnt sem meðlimir bæjastjórnar og nefnda tileinki sér þá tækni sem fjarvinna krefst.

Þrátt fyrir að komið verði upp góðri aðstöðu fyrir fjarfundi og fjarvinnu er æskilegt að lagt sé upp með að fundir í bæjarstjórn, bæjaráði og nefndum verði að lágmarki tvisvar á ári með sameiginlega fundi þar sem allir þátttakendur hittast.

Grunnkostnaður við áðurtalinn búnað er áætlaður eftirfarandi.

Tvær SMART Board SB680 (listaverð 210.251 m/VSK) kr. 420.502

Tveir fjarfundabúnaðir t.d. Plycom VSX7000 (listaverð kr. 650.000) kr. 1.300.000

Til viðbótar þessu þarf sjónvarp og skjávarpa en sá búnaður gæti verið til staðar nú þegar.

### **Eftir opnun Héðinsfjarðarganga:**

Hafnamálin verði tekin til endurskoðunar, m.a. hvort hagkvæmt sé að sameina rekstur þeirra allra í einu fyrirtæki (byggðasamlagi eða hlutafélagi).

Meðferð úrgangs verði skoðuð í ljósi aðstæðna og ný úrræði fundin. (Brennsla, urðun á nýjum stað eða þetta hvort tveggja).

Samstarfssamningar við sveitarfélög á Norðurlandi vestra og í Eyjafirði teknir til endurskoðunar og leitað niðurstöðu eftir málaflökkum út frá hagsmunum hins nýja sveitarfélags. Þetta á við um málefni fatlaðra og samstarf innan SSNV, Eyþings og Héraðsnefndar Eyjafjarðar. Heilbrigðiseftirlit á Siglufirði er nú í samstarfi með sveitarfélögum í SSNV en innan Eyþings í Ólafsfirði og Siglufirðingar eiga aðild að Fjölbrautaskólanum á Sauðárkróki en Ólafsfirðingar að Verkmenntaskólanum á Akureyri svo dæmi séu tekin. Ef hagkvæmt þykir getur hið sameinaða sveitarfélag haft samstarf bæði til austurs og vesturs, en þó má ætla að í hverjum málaflökki verði valið á milli kosta. Þetta er sérstaklega mikilvægt vegna framhaldsskóla og með hvaða hætti þeim málum verði háttáð við utanverðan Eyjafjörð í framtíðinni.

## 8 HAGKVÆMNI EÐA KOSTNAÐUR VEGNA SAMEININGAR – HELSTU ATRIÐI

Gerður hefur verið samanburður við 23 sveitarfélög, með íbúafjölda frá liðlega 900 (Blönduósþær) til liðlega 3.300 (Fljótaldalshérað), vegna kostnaðar á hvern íbúa í ýmsum málaflokkum. Samsvarandi samanburður hefur einnig verið gerður við ellefu sveitarfélög sem næst standa hvað íbúafjölda snertir eftir sameiningu Ólafsfjarðar og Siglufjarðar, þ.e. frá um 1.700 (Snæfellsþær) til rúmlega 3.300 (Fljótaldalshérað). Varast ber að alhæfa mikið út frá slíkum samanburði en hann á þó að geta gefið vísbendingar um hvað þurfi helst að skoða betur. Ekki var lagt upp með það í þessu verkefni að kafa djúpt í fjárhagsleg atriði, einfaldlega vegna þess að þó þau séu vissulega mikilvæg er það mat þeirrar nefndar sem vinnur að sameiningunni að önnur atriði vegi þyngra þegar kemur að kynningu á því sem sameining hefur í för með sér. Það sé síðan viðfangsefni nýrrar sveitarstjórnar að ná sem bestri og hagkvæmastri niðurstöðu í fjármálum sveitarfélagsins eftir sameiningu.

Hér verður því stiklað á stóru með samanburð. Rekstrarkostnaður samtals á hvern íbúa er í hærri kantinum í þessum samanburði og ef rýnt er í skiptinguna milli launa og launatengdra gjalda annars vegar og annars kostnaðar með fjármagnskostnaði hins vegar sést að launakostnaðurinn sker sig úr. Þar trónir Siglufjarðarkaupstaður á toppnum og Ólafsfjarðarþær í þriðja sæti í samanburði við sveitarfélögin ellefu. Án þess að alhæfa of mikið má leiða líkur að því að orsökkin sé einkum sú að bæði þessi sveitarfélög eru fámenn miðað við þá fjölpættu þjónustu sem haldið er úti. Fólki hefur fækkað og tekjur samfélagsins dregist saman án þess að lækkun kostnaðar hafi orðið að sama skapi. Þá hefur landfræðileg staða sveitarfélaganna valdið því að halda þarf úti fjölbreyttari þjónustu en þar sem samgöngur eru betri við nágrannabyggðarlög. Auk ofangreinds má að hluta til skýra háan kostnað Siglufjarðarkaupstaðar með þátttöku bæjarins í byggðasamlagi um málefni fatlaðra á Norðurlandi vestra þar sem tekjur koma á móti. Sameining gefur tiltekin tækifæri til hagræðingar þó varast beri að ofmeta hana, a.m.k. meðan samgöngur milli staðanna eru ekki betri en raun ber vitni.

Ólafsfjörður og Siglufjörður raða sér ofarlega í kostnaði á íbúa í félagsmálum þar sem Siglufjarðarkaupstaður er afgerandi hæstur. Skoða verður þennan kostnað í samhengi við sérstakar umsamdar tekjur á móti honum, þ.e. vegna samnings um málefni fatlaðra á Norðurlandi vestra, eins og fram hefur komið. Greiðslujöfnuður í málaflokknum er því hagstæðari en kostnaðartölurnar gefa til kynna.

**Tafla 4. Kostnaður á íbúa í einstökum málaflokkum, raðað eftir kostnaði við félagsmál.**

Íbúafjöldi	Sveitarfélag	L&I gj	Örg&f	Samt	Fél	Fræð	Menn	Æ&ípr
<b>1386</b>	<b>Siglufjarðarkaupstaður</b>	<b>259</b>	<b>269</b>	<b>528</b>	<b>58</b>	<b>161</b>	<b>18</b>	<b>84</b>
1168	Húnaþing vestra	250	307	557	53	231	34	69
1933	Dalvíkurbyggð	199	242	441	41	198	12	47
924	Blönduósþéttbær	187	367	554	37	174	32	43
1444	Rangárþing ytra	156	293	449	34	205	21	31
<b>980</b>	<b>Ólafsfjarðarbær</b>	<b>236</b>	<b>253</b>	<b>489</b>	<b>33</b>	<b>172</b>	<b>25</b>	<b>56</b>
1714	Snæfellsbær	243	267	510	31	218	20	58
2591	Borgarbyggð	208	222	430	30	194	16	51
2230	Sveitarfélagið Hornafjörður	230	235	465	29	210	29	56
3181	Fjarðabyggð	251	303	554	27	196	20	75
1400	Sandgerðisbær	245	239	484	25	200	13	63
935	Bolungarvíkurkaupstaður	228	250	478	25	174	24	53
3338	Fljótaldshérað	199	243	442	24	205	9	45
2425	Húsavíkurbær	211	365	576	23	173	12	51
2021	Hveragerðisbær	184	251	435	23	171	12	43
1017	Vesturbyggð	217	283	500	22	171	18	52
1651	Rangárþing eystra	179	218	397	22	199	53	34
1726	Sveitarfélagið Ölfus	176	241	417	22	164	26	34
940	Grundarfjarðarbær	225	237	462	19	206	13	52
2481	Grindavíkurbær	161	184	345	17	152	12	31
1140	Stykkishólmsbær	246	404	650	16	203	17	63
995	Eyjafjarðarsveit	176	173	349	15	237	24	33
2023	Sveitarfélagið Álftanes	163	116	279	15	209	6	32
1324	Sveitarfélagið Garður	138	187	325	14	143	7	16
940	Vatnsleysustrandarhreppur	214	111	325	11	208	8	52
	Meðaltal	207	250	458	27	191	19	49



Það kom þægilega á óvart í fræðslumálum hve samanburður við aðra er hagstæður Ólafsfirðingum og Siglfirðingum. Miðað við það er ekki hægt að búast við mikilli fjárhagslegri hagræðingu í þessum málaflokki við sameiningu.

**Tafla 5. Kostnaður á íbúa í einstökum málaflokkum, raðað eftir kostnaði við fræðslumál.**

Íbúafjöldi	Sveitarfélag	L&I gj	Örg&f	Samt	Fél	Fræð	Menn	Æ&íþr
995	Eyjafjarðarsveit	176	173	349	15	237	24	33
1168	Húnaþing vestra	250	307	557	53	231	34	69
1714	Snæfellsbær	243	267	510	31	218	20	58
2230	Sveitarfélagið Hornafjörður	230	235	465	29	210	29	56
2023	Sveitarfélagið Álftanes	163	116	279	15	209	6	32
940	Vatnsleysustrandarhreppur	214	111	325	11	208	8	52
940	Grundarfjarðarbær	225	237	462	19	206	13	52
1444	Rangárþing ytra	156	293	449	34	205	21	31
3338	Fljótdalshérað	199	243	442	24	205	9	45
1140	Stykkishólmubær	246	404	650	16	203	17	63
1400	Sandgerðisbær	245	239	484	25	200	13	63
1651	Rangárþing eystra	179	218	397	22	199	53	34
1933	Dalvíkurbyggð	199	242	441	41	198	12	47
3181	Fjarðabyggð	251	303	554	27	196	20	75
2591	Borgarbyggð	208	222	430	30	194	16	51
924	Blönduósibær	187	367	554	37	174	32	43
935	Bolungarvíkurkaupstaður	228	250	478	25	174	24	53
2425	Húsavíkurbær	211	365	576	23	173	12	51
<b>980</b>	<b>Ólafsfjarðarbær</b>	<b>236</b>	<b>253</b>	<b>489</b>	<b>33</b>	<b>172</b>	<b>25</b>	<b>56</b>
2021	Hveragerðisbær	184	251	435	23	171	12	43
1017	Vesturbyggð	217	283	500	22	171	18	52
1726	Sveitarfélagið Ölfus	176	241	417	22	164	26	34
<b>1386</b>	<b>Siglufjarðarkaupstaður</b>	<b>259</b>	<b>269</b>	<b>528</b>	<b>58</b>	<b>161</b>	<b>18</b>	<b>84</b>
2481	Grindavíkurbær	161	184	345	17	152	12	31
1324	Sveitarfélagið Garður	138	187	325	14	143	7	16
	Meðaltal	207	250	458	27	191	19	49

Kostnaður í menningarmálum er mikill á báðum stöðunum í þessum samanburði, einkum í Ólafsfirði. Vitað er að það er fyrst og fremst vegna mikils kostnaðar við rekstur Tjarnarborgar. Þar ætti að vera mögulegt að hagræða eftir sameiningu þó möguleikar til þess séu mjög takmarkaðir fyrr en eftir opnun Héðinsfjarðarganga.

**Tafla 6. Kostnaður á íbúa í einstökum málaflokkum, raðað eftir kostnaði við menningarmál.**

Íbúafjöldi	Sveitarfélag	L&I gj	Örg&f	Samt	Fél	Fræð	Menn	Æ&íþr
<b>1386</b>	<b>Siglufjarðarkaupstaður</b>	<b>259</b>	<b>269</b>	<b>528</b>	<b>58</b>	<b>161</b>	<b>18</b>	<b>84</b>
1168	Húnaþing vestra	250	307	557	53	231	34	69
1933	Dalvíkurbyggð	199	242	441	41	198	12	47
924	Blönduósþbær	187	367	554	37	174	32	43
1444	Rangárþing ytra	156	293	449	34	205	21	31
<b>980</b>	<b>Ólafsfjarðarbær</b>	<b>236</b>	<b>253</b>	<b>489</b>	<b>33</b>	<b>172</b>	<b>25</b>	<b>56</b>
1714	Snæfellsbær	243	267	510	31	218	20	58
2591	Borgarbyggð	208	222	430	30	194	16	51
2230	Sveitarfélagið Hornafjörður	230	235	465	29	210	29	56
3181	Fjarðabyggð	251	303	554	27	196	20	75
1400	Sandgerðisbær	245	239	484	25	200	13	63
935	Bolungarvíkurkaupstaður	228	250	478	25	174	24	53
3338	Fljótaldalshérað	199	243	442	24	205	9	45
2425	Húsavíkurbær	211	365	576	23	173	12	51
2021	Hveragerðisbær	184	251	435	23	171	12	43
1017	Vesturbyggð	217	283	500	22	171	18	52
1651	Rangárþing eystra	179	218	397	22	199	53	34
1726	Sveitarfélagið Ölfus	176	241	417	22	164	26	34
940	Grundarfjarðarbær	225	237	462	19	206	13	52
2481	Grindavíkurbær	161	184	345	17	152	12	31
1140	Stykkishólmsbær	246	404	650	16	203	17	63
995	Eyjafjarðarsveit	176	173	349	15	237	24	33
2023	Sveitarfélagið Álftanes	163	116	279	15	209	6	32
1324	Sveitarfélagið Garður	138	187	325	14	143	7	16
940	Vatnsleysustrandarhreppur	214	111	325	11	208	8	52
	Meðaltal	207	250	458	27	191	19	49

Æskulýðs – og íþróttamál eru sér á parti. Þar sker Ólafsfjörður sig alveg úr með mesta kostnað á hvern íbúa og Siglufjörður er í öðru sæti hvað kostnað snertir í samanburði við sveitarfélögin 11, en ef sveitarfélögin 23 eru tekin sem viðmiðun er eitt sveitarfélag, Stykkishólmsbær með enn meiri kostnað. Þetta undirstrikar það sem áður hefur komið fram í þessari skýrslu að þótt það sé ekki beinlínis hlutverk bæjaryfirvalda að hafa afskipti af eða stjórna samtökum áhugamanna í einstökum greinum æskulýðs-og íþróttamála, þá er mikilvægt að samræma fjárframlög á þessum vettvangi og gæta fyllsta aðhalds.

**Tafla 7. Kostnaður á íbúa í einstökum málaflökkum, raðað eftir kostnaði við æskulýðs- og íþróttamál.**

Íbúafjöldi	Sveitarfélag	L&I gj	Örg&f	Samt	Fél	Fræð	Menn	Æ&íþr
<b>1386</b>	<b>Siglufjarðarkaupstaður</b>	<b>259</b>	<b>269</b>	<b>528</b>	<b>58</b>	<b>161</b>	<b>18</b>	<b>84</b>
3181	Fjarðabyggð	251	303	554	27	196	20	75
1168	Húnaþing vestra	250	307	557	53	231	34	69
1400	Sandgerðisbær	245	239	484	25	200	13	63
1140	Stykkishólmsbær	246	404	650	16	203	17	63
1714	Snæfellsbær	243	267	510	31	218	20	58
<b>980</b>	<b>Ólafsfjarðarbær</b>	<b>236</b>	<b>253</b>	<b>489</b>	<b>33</b>	<b>172</b>	<b>25</b>	<b>56</b>
2230	Sveitarfélagið Hornafjörður	230	235	465	29	210	29	56
935	Bolungarvíkurkaupstaður	228	250	478	25	174	24	53
1017	Vesturbyggð	217	283	500	22	171	18	52
940	Grundarfjarðarbær	225	237	462	19	206	13	52
940	Vatnsleysustrandarhreppur	214	111	325	11	208	8	52
2591	Borgarbyggð	208	222	430	30	194	16	51
2425	Húsavíkurbær	211	365	576	23	173	12	51
1933	Dalvíkurbyggð	199	242	441	41	198	12	47
3338	Fljótaldshérað	199	243	442	24	205	9	45
924	Blönduósibær	187	367	554	37	174	32	43
2021	Hveragerðisbær	184	251	435	23	171	12	43
1651	Rangárþing eystra	179	218	397	22	199	53	34
1726	Sveitarfélagið Ölfus	176	241	417	22	164	26	34
995	Eyjafjarðarsveit	176	173	349	15	237	24	33
2023	Sveitarfélagið Álftanes	163	116	279	15	209	6	32
1444	Rangárþing ytra	156	293	449	34	205	21	31
2481	Grindavíkurbær	161	184	345	17	152	12	31
1324	Sveitarfélagið Garður	138	187	325	14	143	7	16
	Meðaltal	207	250	458	27	191	19	49

## HEIMILDIR

- Eyþing (2004): *Sameining sveitarfélaga á Norðurlandi eystra. Skýrsla til nefndar félagsmálaráðuneytisins um sameiningu sveitarfélaga*. Eyþing, Akureyri.
- Grétar Þór Eyþórsson og Hjalti Jóhannesson (2002): *Sameining sveitarfélaga. Áhrif og afleiðingar. Rannsókn á sjö sveitarfélögum*. Rannsóknastofnun Háskólans á Akureyri, Akureyri.
- Hagstofa Íslands (2005) Vefsíðan [www.hagstofa.is](http://www.hagstofa.is)
- Hjalti Jóhannesson (2002): *Byggð og atvinnulíf í Eyjafirði. Samantekt vegna byggðaáætlunar Eyjafjarðar*. Bygðarannsóknastofnun Íslands, Akureyri.
- Hjalti Jóhannesson og Trausti Þorsteinsson (2005) Félags- og skólaþjónusta við utanverðan Eyjafjörð „Útey“ – Úttekt á stjórnskipulagi. Akureyri: Rannsóknastofnun Háskólans á Akureyri.
- Hjalti Jóhannesson, Grétar Þór Eyþórsson og Kjartan Ólafsson (2001): *Jarðgöng og vegagerð á norðanverðum Tröllaskaga, mat á samfélagsáhrifum*. Rannsóknastofnun Háskólans á Akureyri, Akureyri.
- Mentor (2005) Vefsíðan [www.mentor.is](http://www.mentor.is)
- Norðurorka (2005) Vefsíðan [www.no.is](http://www.no.is)
- Orkuveita Reykjavíkur (2005) Vefsíðan [www.or.is](http://www.or.is)
- Ólafsfjarðarbær (2005) Vefsíðan [www.olafsfjordur.is](http://www.olafsfjordur.is)
- Rafmagnsveitur ríkisins (2005) Vefsíðan [www.rarik.is](http://www.rarik.is)
- Samband íslenskra sveitarfélaga (2005) *Árbók sveitarfélaga 2005*. Reykjavík: Samband íslenskra sveitarfélaga.
- Siglufjarðarkaupstaður (2005) Vefsíðan [www.siglo.is](http://www.siglo.is)
- Skagafjarðarveitur (2005) Vefsíðan [www.skv.is](http://www.skv.is)
- Trausti Þorsteinsson og Hjalti Jóhannesson (2004) *Rangárþing ytra - úttekt á málum grunnskóla*. Akureyri: Rannsóknastofnun Háskólans á Akureyri.

### Viðmælendaskrá

- Aðalbjörg Sigmarsdóttir, héraðsskjalavörður á Akureyri
- Alfred Schiöth, heilbrigðisfulltrúi hjá Heilbrigðiseftirliti Norðurlands eystra
- Andrés Gunnlaugsson, hitaveitustjóri Eskifirði
- Arnar Árnason, löggiltur endurskoðandi KPMG
- Ásgeir Logi Ásgeirsson, bæjarfulltrúi í Ólafsfirði og formaður samstarfsnefndar Ólafsfjarðarbæjar og Siglufjarðarkaupstaðar.

Ásta Sigurfinnsdóttir, bæjarfulltrúi í Ólafsfirði

Einar Njálsson, bæjarstjóri Árborgar

Erling Þór Júlíusson, slökkviliðsstjóri á Akureyri

Franz Árnason, framkvæmdastjóri Norðurorku

Guðlaug Sigurðardóttir, framkvæmdastjóri fjármála- og stjórnsýslusviðs Árborgar

Guðmundur Bjarnason, bæjarstjóri Fjarðabyggðar

Gunnar Árnason, Orkuveitu Reykjavíkur

Hjörtur Hjartarson, félagsmálastjóri Siglufjarðarkaupstaðar

Ingimar Sigurðsson, skrifstofustjóri umhverfisráðuneytinu

Jóna Vilhelmína Héðinsdóttir, bæjarfulltrúi í Ólafsfirði

Jónína Magnúsdóttir, skólastjóri Grunnskóla Siglufjarðar

Kristinn Hreinsson, bæjarritari Ólafsfjarðarbæjar

Ólafur Kárason, bæjarfulltrúi Siglufjarðarkaupstað

Óskar Þór Sigurbjörnsson, skólamálafulltrúi Útey

Runólfur Birgisson, bæjarstjóri Siglufjarðarkaupstaðar

Stefanía Traustadóttir, bæjarstjóri Ólafsfjarðarbæjar

Unnar Már Pétursson, bæjarfulltrúi Siglufjarðarkaupstað

Þorleifur Pálsson, bæjarritari Ísafjarðarbæjar

Þorsteinn G. Þorsteinsson, löggiltur endurskoðandi KPMG

Þórgunnur Reykjalín, skólastjóri Grunnskóla Ólafsfjarðar

Þórir Hákonarson, skrifstofustjóri Siglufjarðarkaupstaðar