

Borgum v/ Norðurslóð  
600 Akureyri  
Sími 460-8900 Fax 460-8919  
rha@unak.is  
<http://www.rha.is>



RANNSÓKNA- OG ÞRÓUNARMIÐSTÖÐ  
HÁSKÓLANS Á AKUREYRI

# Menntun og þjálfun sjúkraflutninga- manna

September 2006

Viðhorfskönnun meðal  
sjúkraflutningamanna á Íslandi

**HJÖRDÍS SIGURSTEINSDÓTTIR**



## **Unnið fyrir:**

**Fjórðungssjúkrahúsið á Akureyri (FSA),  
Sjúkraflutningaskólinn,  
Háskólinn á Akureyri  
Heilusklasa Vaxtarsamnings Eyjafjarðar  
Norðurslóðaverkefni**

## Efnisyfirlit

<b>1. INNGANGUR .....</b>	<b>6</b>
<b>2. SÖFNUN GAGNA.....</b>	<b>7</b>
2.1 FRAMKVÆMD OG HEIMTUR .....	7
2.2 ÚRVINNSLA.....	7
<b>3. NIÐURSTÖÐUR .....</b>	<b>9</b>
3.1 ALMENNAR UPPLÝSINGAR.....	9
3.2 SJÚKRAFLUTNINGAMENNTUN OG ÞJÁLFUN .....	11
3.3 BRÁÐATÆKNINÁM Á ÍSLANDI .....	24
<b>4. LOKAORÐ.....</b>	<b>35</b>
<b>5. VIÐAUKI.....</b>	<b>36</b>

**Myndaskrá:**

Mynd 1. Svarhlutfall sjúkraflutningamanna. ....	7
Mynd 2. Aldur einstaklinga í könnuninni. ....	9
Mynd 3. Búseta einstaklinga í könnuninni. ....	10
Mynd 4. Menntun einstaklinga í könnuninni.....	10
Mynd 5. Hvaða sjúkraflutningamenntun hefur þú lokið?.....	11
Mynd 6. Sjúkraflutningamenntun, greint eftir aldri svarenda. ....	11
Mynd 7. Mat á lengd á staðbundnum lotum, greint eftir námsbraut.....	12
Mynd 8. Hefur þú lokið öðrum námskeiðum sem nýtast þér í starfi sem sjúkraflutningamanni?.....	12
Mynd 9. Meðhöndlun og flutningur slasaðra, greint eftir aldri. ....	13
Mynd 10. Meðhöndlun og flutningur slasaðra, greint eftir búsetu. ....	13
Mynd 11. Sérhæfð endurlífgun, greint eftir aldri. ....	14
Mynd 12. Sérhæfð endurlífgun, greint eftir búsetu. ....	14
Mynd 13. Námskeið varðandi börn, greint eftir aldri.....	15
Mynd 14. Námskeið varðandi börn, greint eftir búsetu. ....	15
Mynd 15. Hversu mörg ár hefur þú verið í starfi sem sjúkraflutningamaður? .....	16
Mynd 16. Starfsaldur svarenda, greint eftir aldri.....	16
Mynd 17. Starfsaldur svarenda, greint eftir búsetu. ....	17
Mynd 18. Starfshlutfall svarenda. ....	17
Mynd 19. Starfshlutfall svarenda, greint eftir aldri. ....	18
Mynd 20. Starfshlutfall svarenda, greint eftir búsetu. ....	18
Mynd 21. Telur þú þig búa yfir nægri þekkingu og þjálfun til að stunda sjúkraflutninga í þinni heimabyggð? .....	18
Mynd 22. Telur þú þig búa yfir nægri þekkingu og þjálfun til að stunda sjúkraflutninga í þinni heimabyggð, greint eftir aldri.....	19
Mynd 23. Telur þú þig búa yfir nægri þekkingu og þjálfun til að stunda sjúkraflutninga í þinni heimabyggð, greint eftir búsetu. ....	19
Mynd 24. Hverjar eru helstu ástæður þess að þú telur þig ekki búa yfir nægri þekkingu og þjálfun?.....	20
Mynd 25. Telur þú að sjúkraflutningamenn fái næga endurmenntun?.....	20
Mynd 26. Telur þú að sjúkraflutningamenn fái næga endurmenntun, greint eftir aldri. ....	21
Mynd 27. Telur þú að sjúkraflutningamenn fái næga endurmenntun, greint eftir búsetu. ...	21
Mynd 28. Hverjar eru helstu ástæður fyrir því að þú telur sjúkraflutningamenn fái ekki næga endurmenntun?.....	22
Mynd 29. Hvernig sérð þú fyrir þér menntunina í framtíðinni? .....	22
Mynd 30. Hefur þú starfað í björgunarsveit? .....	23
Mynd 31. Hefur þú starfað í björgunarsveit, greint eftir aldri. ....	23

Mynd 32. Hefur þú starfað í björgunarsveit, greint eftir búsetu.....	24
Mynd 33. Hefur þú áhuga á að stunda bráðataekninám í framtíðinni? .....	24
Mynd 34. Hefur þú áhuga á að stunda bráðataekninám í framtíðinni, greint eftir aldri. ....	25
Mynd 35. Hefur þú áhuga á að stunda bráðataekninám í framtíðinni, greint eftir búsetu.....	25
Mynd 36. Hvar gætir þú hugsað þér að stunda námið?.....	26
Mynd 37. Hvar gætir þú hugsað þér að stunda námið, greint eftir aldri. ....	26
Mynd 38. Hvar gætir þú hugsað þér að stunda námið, greint eftir búsetu. ....	26
Mynd 39. Hversu langt telur þú að námstímabil í bráðataekninámi eigi að vera? .....	27
Mynd 40. Hversu langt telur þú að námstímabil í bráðataekninámi eigi að vera, greint eftir aldri.....	27
Mynd 41. Hversu langt telur þú að námstímabil í bráðataekninámi eigi að vera, greint eftir búsetu. ....	28
Mynd 42. Hvernig sérð þú fyrirkomulag bráðataeknináms á Íslandi fyrir þér?.....	28
Mynd 43. Hvernig sérð þú fyrirkomulag bráðataeknináms á Íslandi fyrir þér, greint eftir aldri. ....	29
Mynd 44. Hvernig sérð þú fyrirkomulag bráðataekninámsins fyrir þér, greint eftir búsetu. ..	29
Mynd 45. Telur þú ávinning af því fyrir sjúkraflutningaþjónusta í þinni heimabyggð að sjúkraflutningamenn fari í bráðataekninám.....	30
Mynd 46. Telur þú ávinning af því fyrir sjúkraflutningaþjónusta í þinni heimabyggð að sjúkraflutningamenn fari í bráðataekninám, greint eftir aldri.....	30
Mynd 47. Telur þú ávinning af því fyrir sjúkraflutningaþjónusta í þinni heimabyggð að sjúkraflutningamenn fari í bráðataekninám, greint eftir búsetu. ....	30
Mynd 48. Hvaða ávinning telur þú helstan?.....	31
Mynd 49. Hvaða ávinning telur þú helstan, greint eftir aldri. ....	31
Mynd 50. Hvaða ávinning telur þú helstan, greint eftir búsetu.....	32
Mynd 51. Ætlar þú að sækja um nám í bráðataekni á Íslandi haustið 2007/jan 2008 ef slíkt nám verður í boði? .....	32
Mynd 52. Ætlar þú að sækja um nám í bráðataekni á Íslandi haustið 2007/jan 2008 ef slíkt nám verður í boði, greint eftir aldri. ....	33
Mynd 53. Ætlar þú að sækja um nám í bráðataekni á Íslandi haustið 2007/jan 2008 ef slíkt nám verður í boði, greint eftir búsetu.....	33
Mynd 54. Eftir ca. hve langan tíma, greint eftir aldri. ....	34
Mynd 55. Eftir ca. hve langan tíma?.....	34
Mynd 56. Eftir ca.hve langan tíma, greint eftir búsetu. ....	34

## 1. Inngangur

Í þessari skýrslu er greint frá helstu niðurstöðum úr rannsókn sem gerð var nú í sumar meðal allra sjúkraflutningamanna á Íslandi. Henni er ætlað að afla upplýsinga um menntun og þjálfun sjúkraflutningamanna á Íslandi. Jafnframt er leitað eftir upplýsingum varðandi undirbúning að bráðatækninámi á Íslandi.

Að rannsókninni standa Fjórðungssjúkrahúsið á Akureyri, Sjúkraflutningaskólinn, Háskólinn á Akureyri, heilsuklasi Vaxtar-samnings Eyjafjarðar og Norðurslóðaverkefni sem Sjúkraflutninga-skólinn er þátttakandi í. RHA Rannsókn- og þróunarmiðstöð Háskólans á Akureyri í samvinnu við Sjúkraflutningaskólann annaðist framkvæmd könnunarinnar. Hildigunnur Svavarsdóttir, skólastjóri Sjúkraflutningaskólans hannaði spurningalistann sem lagður var fyrir svarendur. RHA Rannsókn- og þróunarstofnun Háskólans á Akureyri annaðist fyrirlögn og úrvinnslu könnunarinnar og bar Hjördís Sigursteinsdóttir, sérfræðingur RHA ábyrgð á henni. Hún er jafnframt höfundur skýrslunnar.

## 2. Söfnun gagna

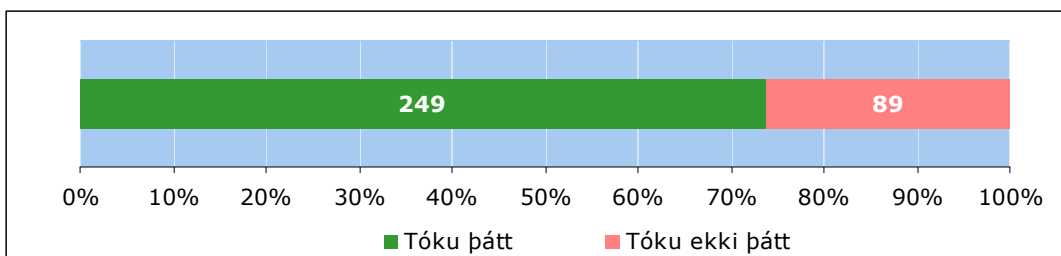
Markmiðið með þessari rannsókn er að afla upplýsinga varðandi menntun og þjálfun sjúkraflutningamanna á Íslandi. Tilgangurinn er að afla upplýsinga sem nýtast við undirbúning að bráðatækna-námi á Íslandi.

### 2.1 Framkvæmd og heimtur

Könnunin náði til allra sjúkraflutningamanna á Íslandi sem voru í starfi í ágúst 2006.

Könnunin var framkvæmd á tímabilinu 9. ágúst til 11. september 2006. Um var að ræða lokaða vefkönnun þar sem allir sjúkraflutningamenn fengu bréf með beiðni um þátttöku í könnuninni ásamt lykilorði. Tvær ítrekanir voru sendar þátttakendum.

Könnunin var send til 338 manns og alls voru það 249 manns sem svöruðu könnuninni sem samsvarar 73,7% svarhlutfalli. Þar sem um þýðiskönnun var að ræða telst svarhlutfallið mjög gott.



Mynd 1. Svarhlutfall sjúkraflutningamanna.

### 2.2 Úrvinnsla

Í skýrslunni eru athuguð svör sjúkraflutningamanna við fjölmörgum spurningum sem ætlað er að meta menntun og þjálfun þeirra ásamt áhuga á frekara námi. Þessar spurningar eru greindar eftir aldri og búsetu.

Við úrvinnslu gagna var tryggt að öll svör væru órekjanleg og að í öllu væri farið eftir reglum Persónuverndar um öflun og meðferð persónuupplýsinga.

Niðurstöður greininga eru settar fram í myndum og töflum sem sýna hlutfall og fjölda þeirra sem svara á tiltekinn hátt. Áreiðanleiki niðurstaðna var metinn með viðeigandi tölfræðilegum aðferðum í hvert sinn og var tekið mið af slíkri greiningu í umræðunni um tengsl milli svara við einstökum spurningum og þeirra bakgrunnspátta sem til skoðunar voru. Tölfræðileg úrvinnsla var unnin í SPSS en myndir og töflur í Excel.



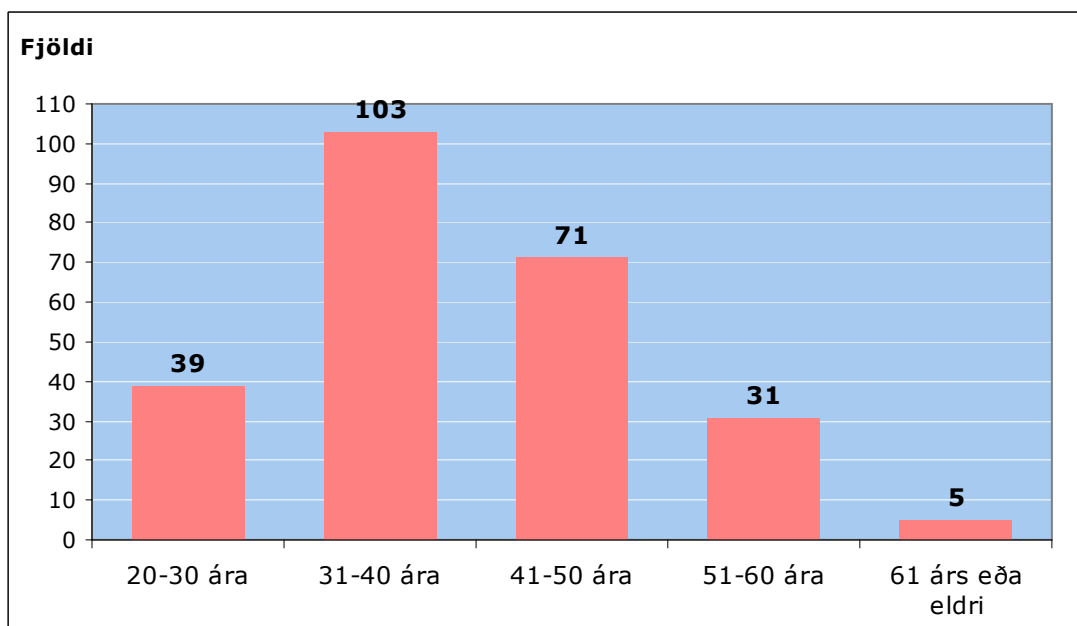
### 3. Niðurstöður

Í þessum kafla er að finna niðurstöður úr greiningarvinnu vegna þessarar könnunar. Honum er skipt niður í þrjá undirkafla (1) almennar upplýsingar, (2) sjúkraflutningamenntun og þjálfun, (3) bráðatækninám.

#### 3.1 Almennar upplýsingar

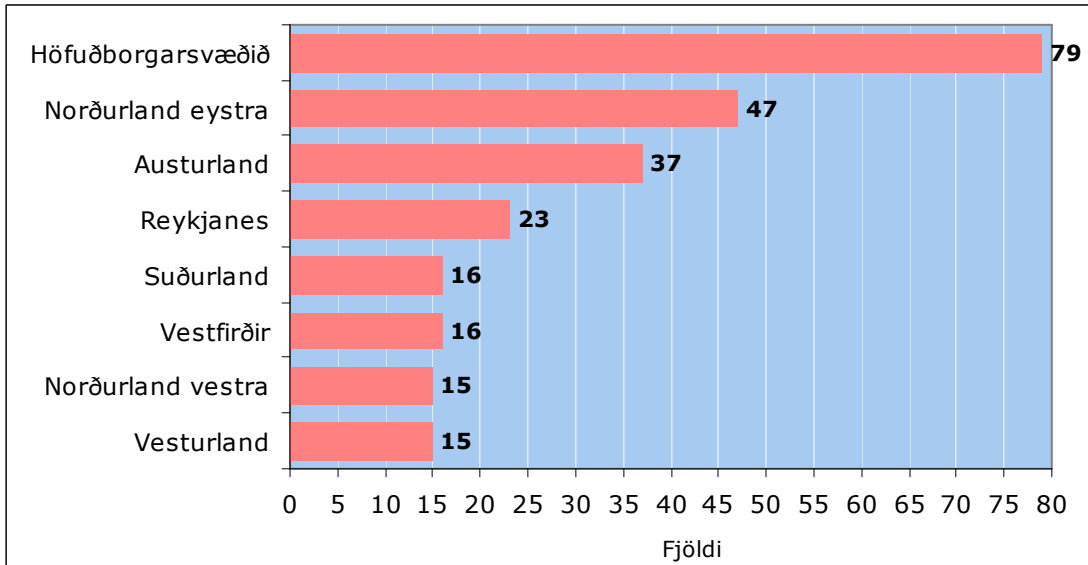
Í þessum hluta er fjallað um aldur, búsetu og skólagöngu. Spurt var fjögurra spurninga varðandi þessa þætti.

Algengast var að sjúkraflutningamenn séu á aldrinum 31-40 ára eða rúm 41% þátttakenda í könnuninni og tæp 29% á aldrinum 41-50 ára. Aðeins 2% svarenda voru eldri en 60 ára eða 5 manns.



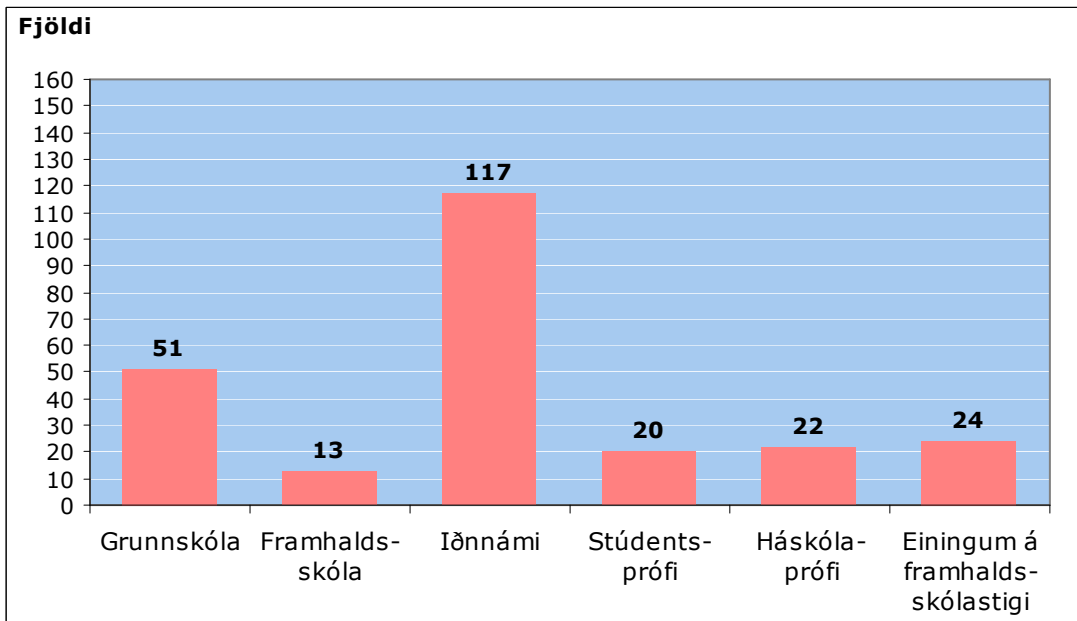
Mynd 2. Aldur einstaklinga í könnuninni.

Hlutfallslega flestir sjúkraflutningamenn sem svöruðu könnuninni bjuggu á höfuðborgarsvæðinu eða tæp 32% svarenda, tæp 19% á Norðurlandi eystra og 15% á Austurlandi.



Mynd 3. Búseta einstaklinga í könnuninni.

Hvað menntun sjúkraflutningamannanna varðar þá höfðu langflestir þeirra sem svöruðu könnuninni lokið iðnnámi eða tæp 47% svarenda. Um 16% hafði einungis lokið grunnskólaprófi og um 15% til viðbótar hafði lokið einhverjum einingum á framhaldsskólastigi. Sá fjöldi eininga á framhaldsskólastigi sem svarendur höfðu tekið liggur á bilinu 7-220 einingar. Sjá nánar svörin eins og þau komu fyrir í viðauka.



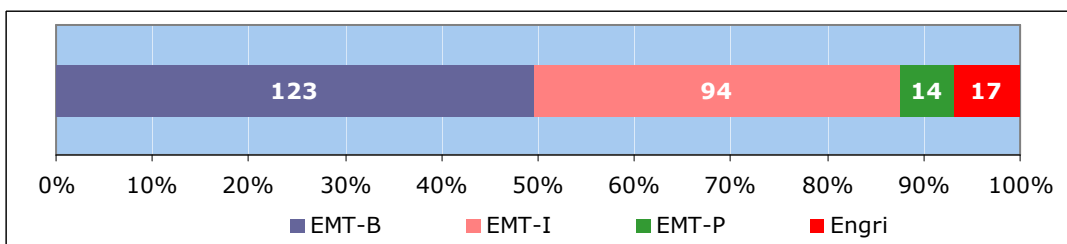
Mynd 4. Menntun einstaklinga í könnuninni.

### 3.2 Sjúkraflutningamenntun og þjálfun

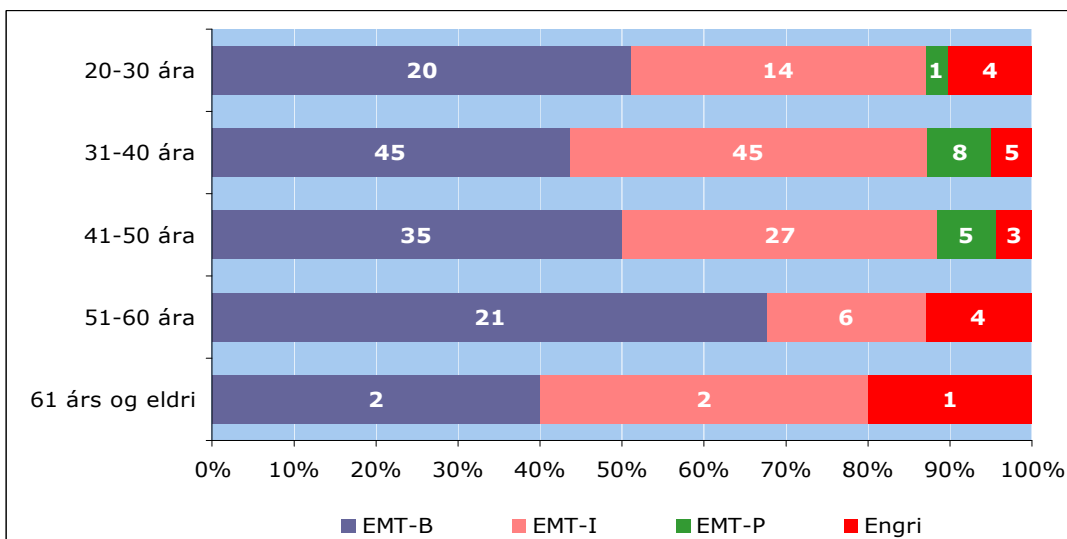
Í þessum hluta er fjallað um sjúkraflutningamenntun og þjálfun svarenda, þ.e. hvaða menntun þeir hafa hlotið, námskeið sem nýtast í starfi, endurmenntun og starfsreynsla.

Rétt tæplega helmingur svarenda hafði lokið grunnmenntun í sjúkraflutningum (EMT-B) (49,6%) og tæp 7% hafði ekki lokið grunnnámi í sjúkraflutningum. Tæp 38% hafði lokið neyðarflutningsmenntun (EMT-I) og tæplega 6% hafði lokið bráðatækninámi (EMT-P).

Tengsl voru milli búsetu<sup>1</sup> og sjúkraflutningsmenntunar þannig að mun algengara var að sjúkraflutningamenn á höfuðborgarsvæðinu en á öðrum svæðum á landinu hafði lokið neyðarflutningamenntun. Einnig var algengara að sjúkraflutningamenn á Austurlandi en á öðrum landssvæðum hafði ekki lokið grunnnámi í sjúkraflutningum.

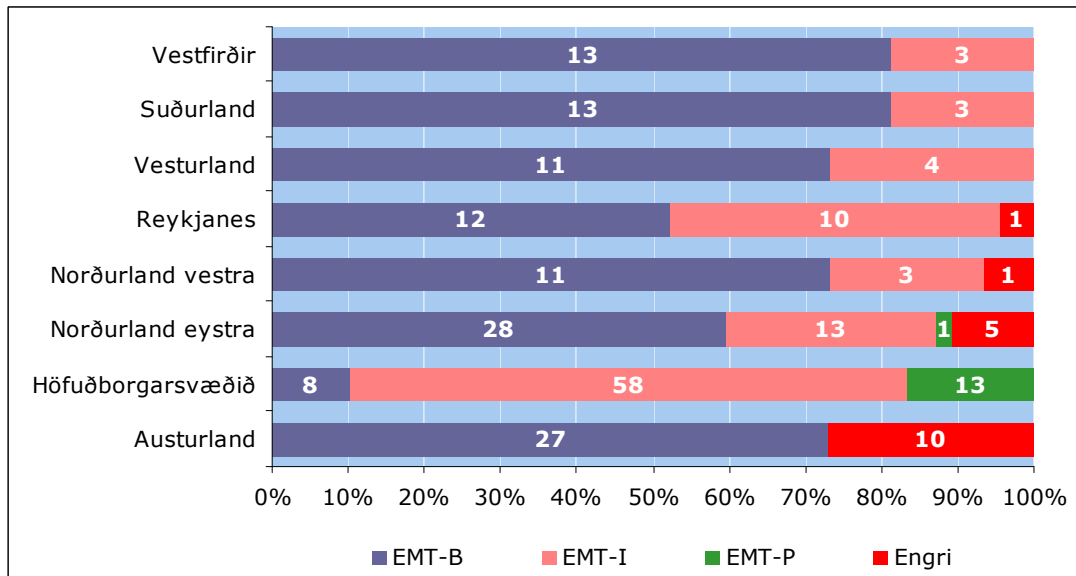


Mynd 5. Hvaða sjúkraflutningamenntun hefur þú lokið?



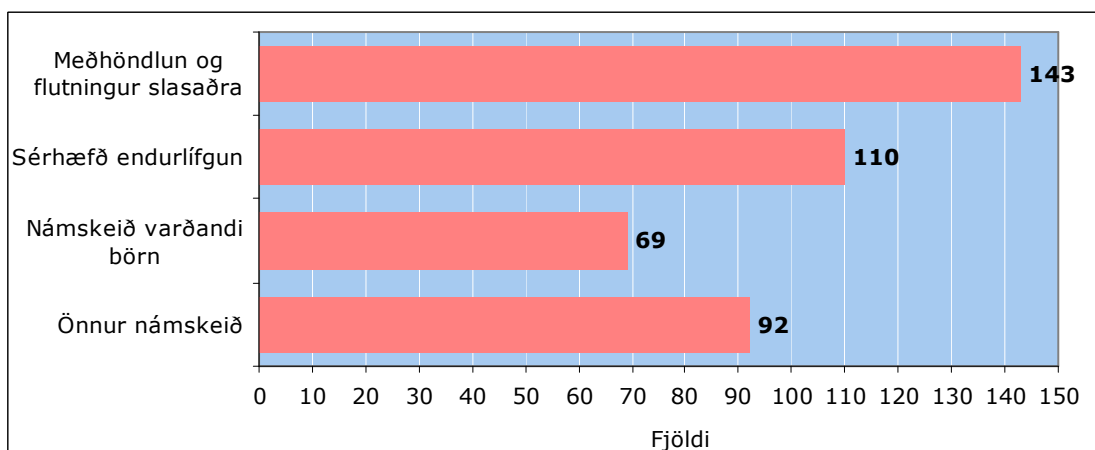
Mynd 6. Sjúkraflutningamenntun, greind eftir aldri svarenda.

<sup>1</sup> (tau-c=,31; a=,000)



Mynd 7. Mat á lengd á staðbundnum lotum, greint eftir námsbraut.

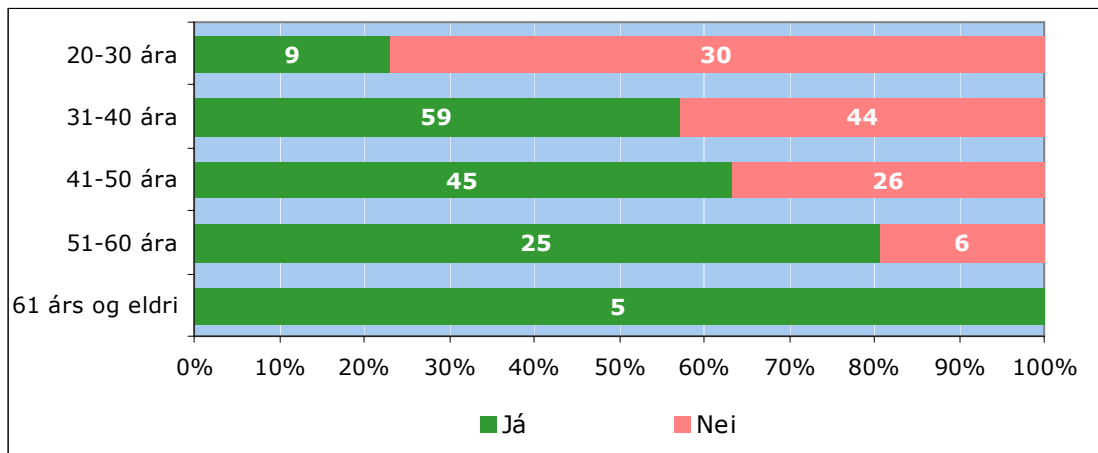
Nokkuð margir svarendur hafði lokið öðrum námskeiðum sem nýttust viðkomandi í starfi sem sjúkraflutningamanni. Algengast var að svarendur höfðu lokið námskeiði í meðhöndlun og flutningi slasaðra eða 143 manns (57,4%) og 110 manns höfðu lokið sérhæfðri endurlífsgun (44,2%). Það voru 92 einstaklingar sem svara því til að þeir hafi sótt önnur námskeið sem nýttust þeim í starfi en þeim sem nefnd voru. Þetta voru námskeið eins og „Að segja hið rétta“, Wilderness, AMSL og björgun úr bílflökum. Sjá nánar svörin eins og þau komu fyrir í viðauka.



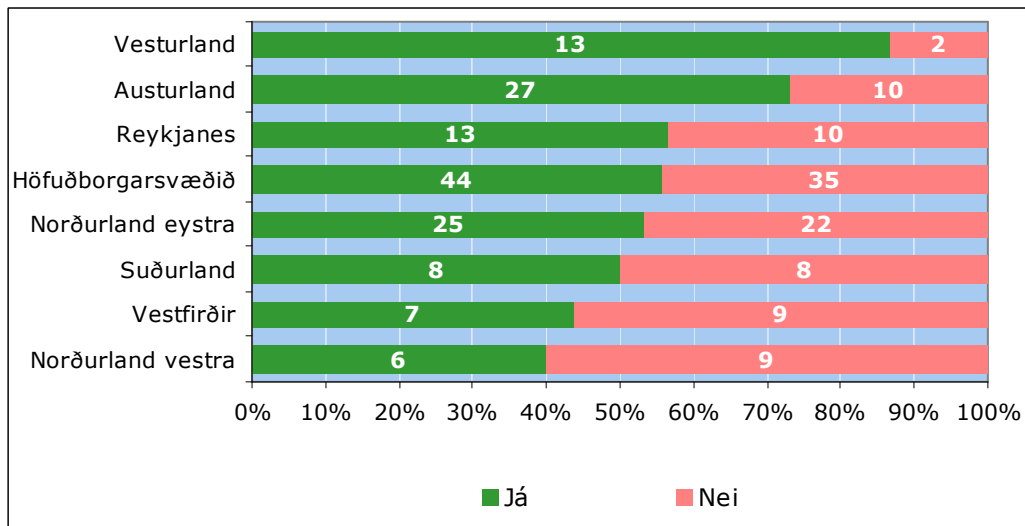
Mynd 8. Hefur þú lokið öðrum námskeiðum sem nýtast þér í starfi sem sjúkraflutningamanni?

Aldur<sup>2</sup> hafði áhrif á svör fólks varðandi það hvort það hafði lokið námskeiði í meðhöndlun og flutningi slasaðra þannig að hærri aldur þýddi hærra hlutfall sem hafði lokið því námskeiði.

Sjá mátti nokkurn mun á búsetu svarenda og þess hvort þeir höfðu sótt námskeiðið *Meðhöndlun og flutningur slasaðra* þó munurinn hafi ekki reynst marktækur. Yfir 70% svarenda á Austur- og Vesturlandi hafði sótt það námskeið en um 40% svarenda á Vestfjörðum og Norðurlandi vestra.



Mynd 9. Meðhöndlun og flutningur slasaðra, greint eftir aldri.

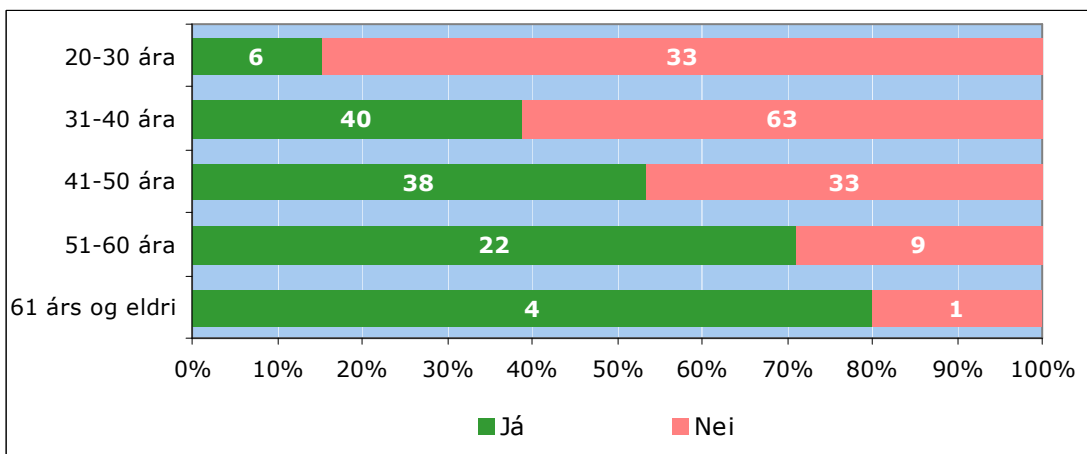


Mynd 10. Meðhöndlun og flutningur slasaðra, greint eftir búsetu.

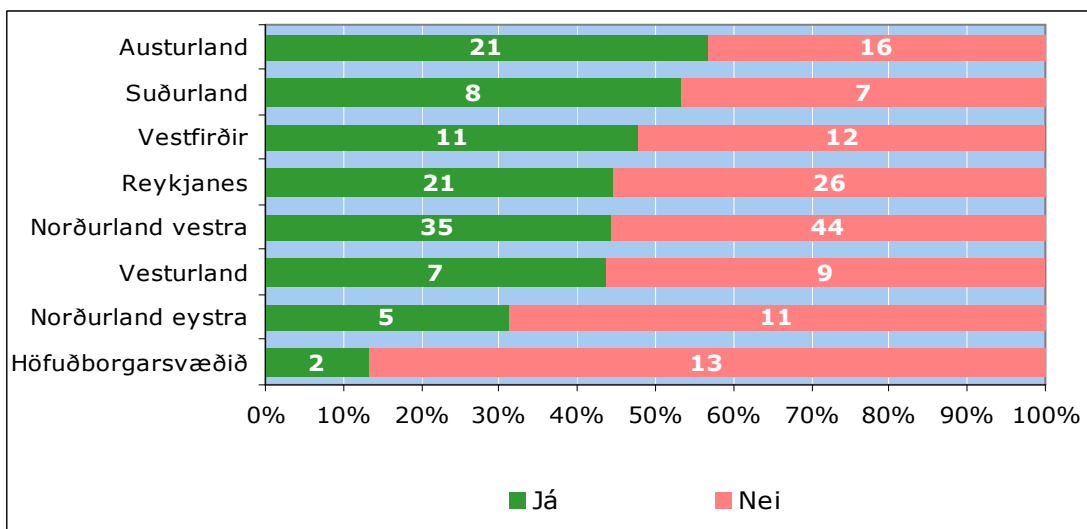
<sup>2</sup> (tau-c=,34; a=,000)

Einnig var að finna tengsl milli aldurs<sup>3</sup> og þess hvort svarendur höfðu lokið námskeiðinu *Sérhæfð endurlífgun* þannig að hærri aldur þýddi hærra hlutfall þeirra sem lokið höfðu því námskeiði.

Rúmlega helmingur svarenda á Austur- og Suðurlandi hafði sótt þetta námskeið en aðeins um 12% svarenda á höfuðborgarsvæðinu.



Mynd 11. Sérhæfð endurlífgun, greint eftir aldri.



Mynd 12. Sérhæfð endurlífgun, greint eftir búsetu.

Þegar litið er á námskeið hvað varðar börn þá má finna tengsl milli bæði aldurs<sup>4</sup> og búsetu<sup>5</sup> og þess hvort svarendur höfðu lokið

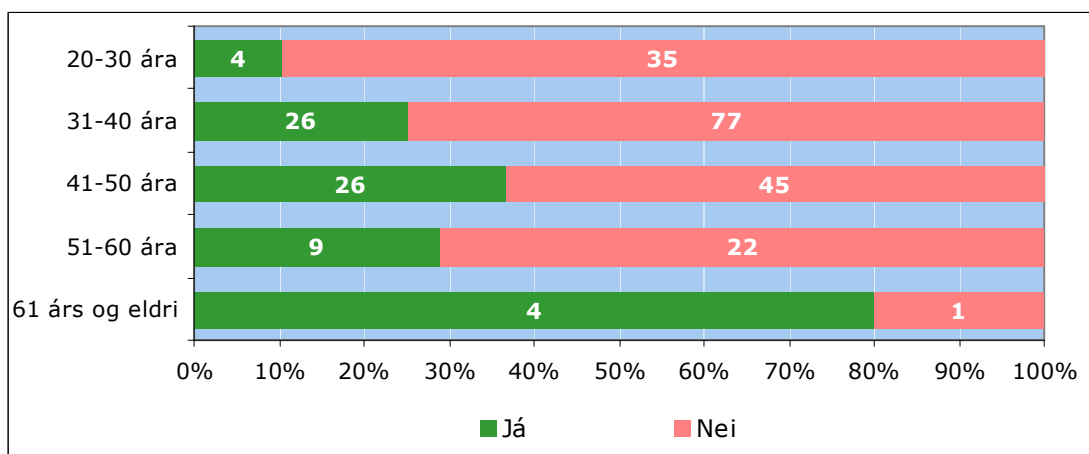
<sup>3</sup> (tau-c=,36; a=,000)

<sup>4</sup> (tau-c=,19; a=,001)

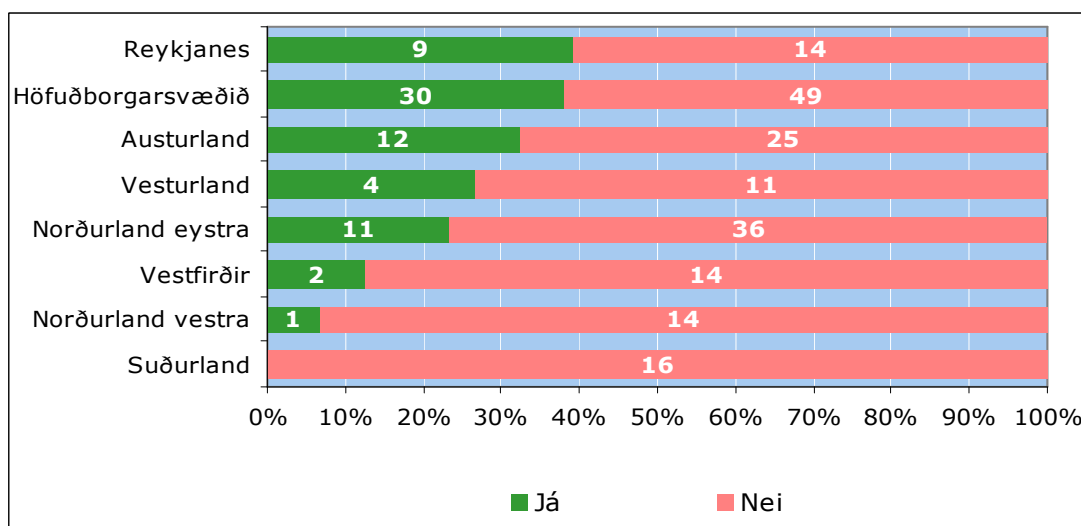
<sup>5</sup> (tau-c=,17; a=,009)

því námskeiði. Yngsti aldurshópurinn hafði hlutfallslega í mun minna mæli en aðrir aldurshópar lokið námskeiði varðandi börn og elsti aldurshópurinn hafði í hlutfallslega mun meira mæli en aðrir aldurshópar lokið því námskeiði.

Hvað búsetu varðar þá höfðu hlutfallslega flestir svarendur á Reykjanesi og höfuðborgarsvæðinu lokið námskeiði varðandi börn eða tæplega 40% á móti engum og einum til tveimur á Suðurlandi, Norðurlandi vestra og Vestfjörðum.



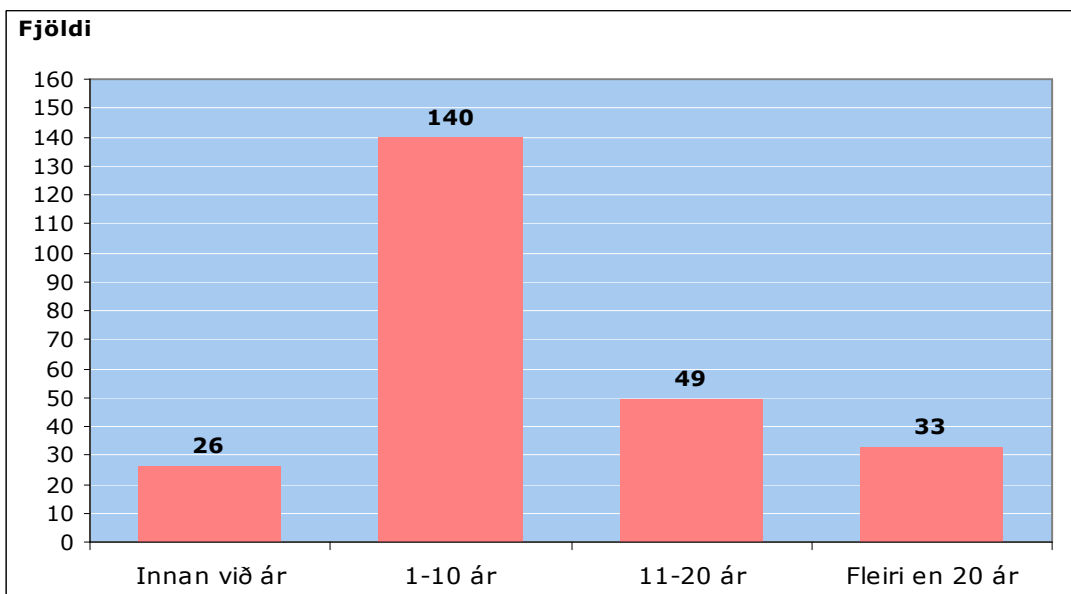
Mynd 13. Námskeið varðandi börn, greint eftir aldri.



Mynd 14. Námskeið varðandi börn, greint eftir búsetu.

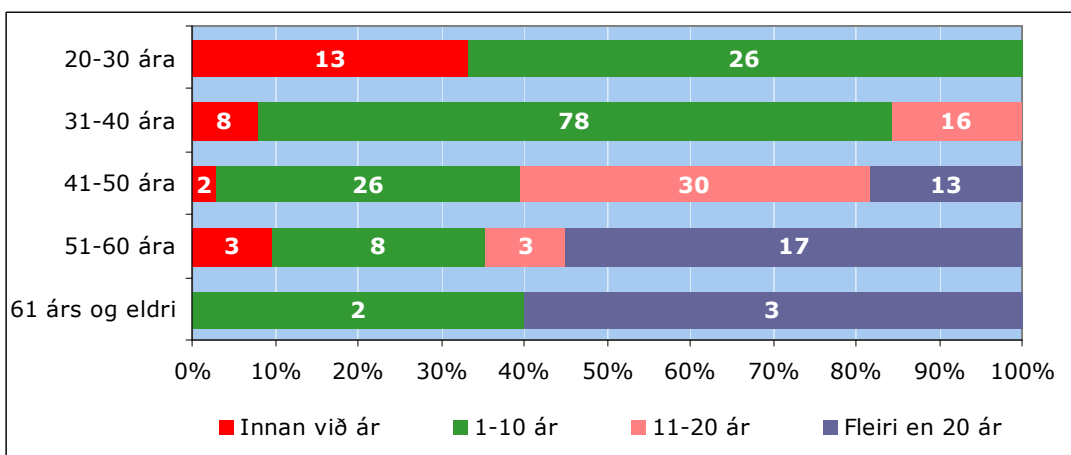
Í langflestum tilvikum höfðu svarendur starfað í 1-10 ár sem sjúkraflutningamenn eða rúm 56% svarenda og rétt tæpur

fimmtungur svarenda hafði starfað í 11-20 ár. Líðlega 10% svarenda höfðu starfað innan við ár sem sjúkraflutningamenn.



Mynd 15. Hversu mörg ár hefur þú verið í starfi sem sjúkraflutningamaður?

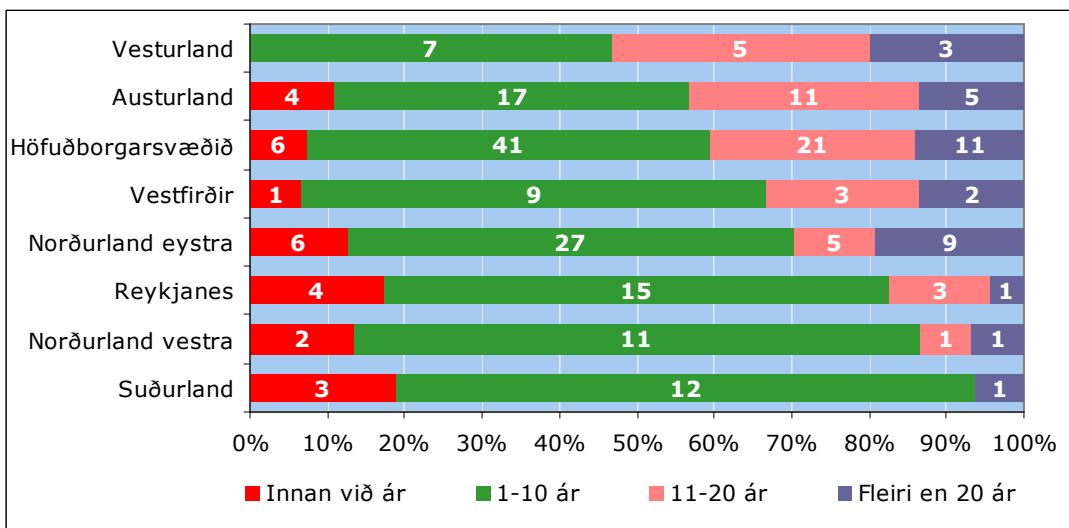
Tengsl voru milli aldurs<sup>6</sup> og þess hversu mörg ár viðkomandi hafði starfað sem sjúkraflutningamaður þannig að mun hærra hlutfall yngsta aldurshópsins en í öðrum aldurshópum höfðu starfað innan við ár sem sjúkraflutningamenn. Einnig mátti sjá að mun hærra hlutfall í elstu tveimur aldurshópunum en öðrum aldurshópum höfðu starfað sem sjúkraflutningamenn í fleiri en 20 ár.



Mynd 16. Starfsaldur svarenda, greint eftir aldri.

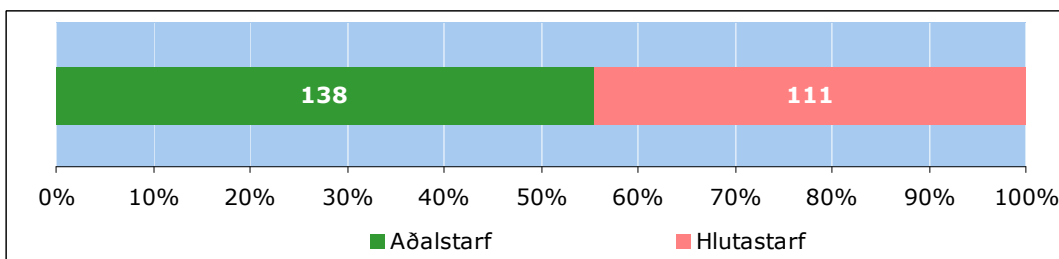
<sup>6</sup> (tau-c=,45; α=,000)





Mynd 17. Starfsaldur svarenda, greint eftir búsetu.

Hjá rúmlega helmingi svarenda eða 55% var sjúkraflutningastarfið aðalstarf viðkomandi en hlutastarf hjá 45% svarenda.

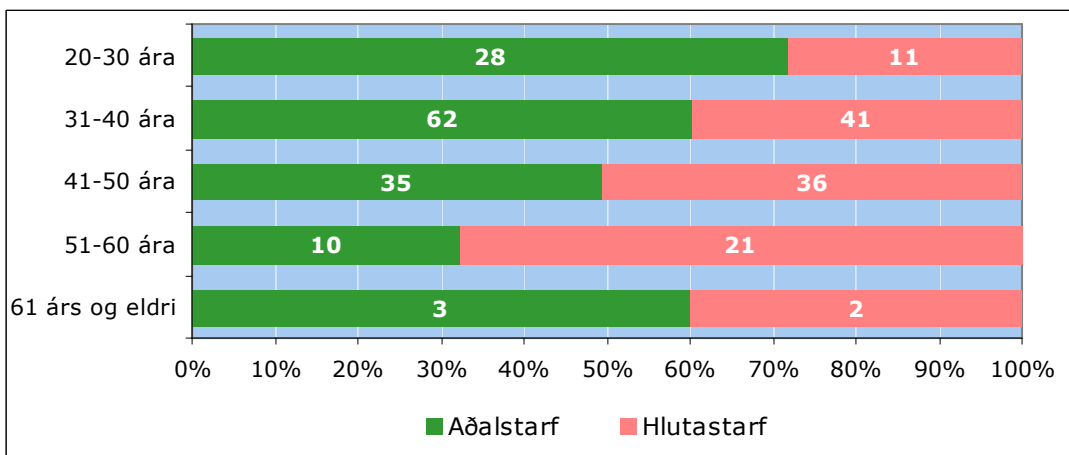


Mynd 18. Starfshlutfall svarenda.

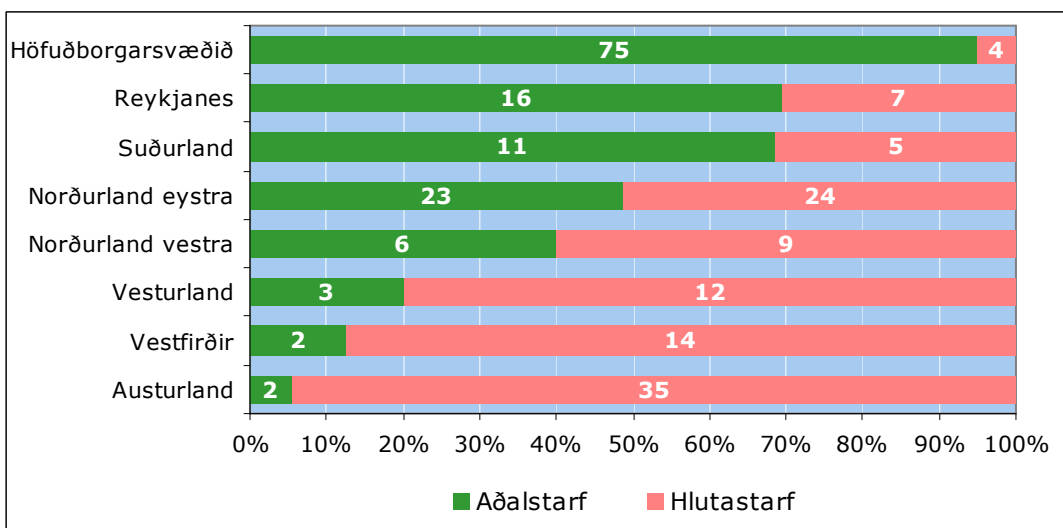
Tengsl voru milli aldurs<sup>7</sup> og þess hvort sjúkraflutningastarfið væri aðalstarf eða hlutastarf þannig að mun lægra hlutfall aldurshópsins 41-50 ára en í öðrum aldurshópum var um að ræða aðalstarf. Einnig komu fram nokkuð sterk tengsl milli búsetu<sup>8</sup> og þess hvort sjúkraflutningastarfið væri aðalstarf eða hlutastarf þannig að hjá nær öllum svarendum á höfuðborgarsvæðinu og um 70% svarenda á Reykjanesi og Suðurlandi var sjúkraflutningastarfið aðalstarf en t.d. aðeins hjá 20% svarendum eða færri á Vesturlandi, Vestfjörðum og Austurlandi.

<sup>7</sup> (tau-c=,23; a=,001)

<sup>8</sup> (tau-c=,56; a=,000)

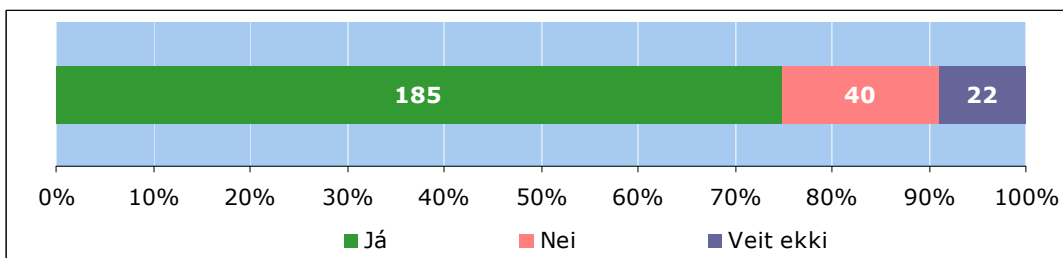


Mynd 19. Starfshlutfall svarenda, greint eftir aldri.



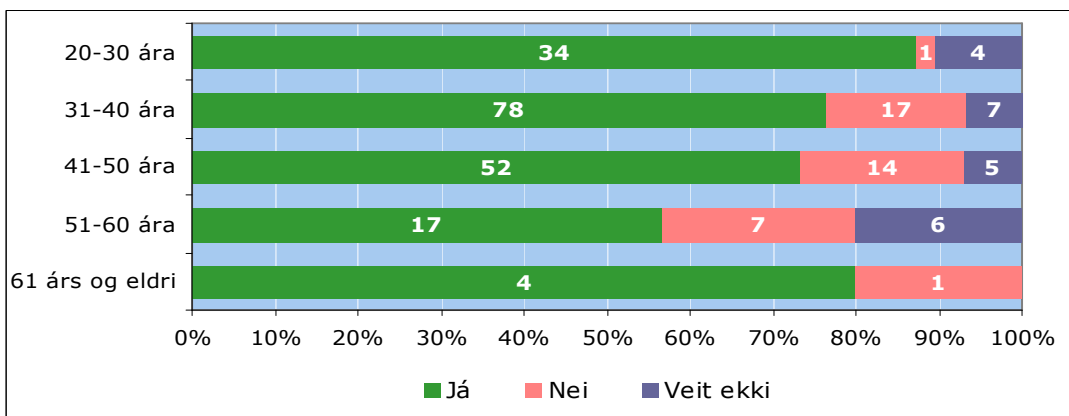
Mynd 20. Starfshlutfall svarenda, greint eftir búsetu.

Nær 75% svarenda töldu sig búa yfir nægri þekkingu og þjálfun til að stunda sjúkraflutninga í sinni heimabyggð. Um 16% svarenda svaraði spurningunni neitandi og töldu sig ekki hafa næga þekkingu og þjálfun.

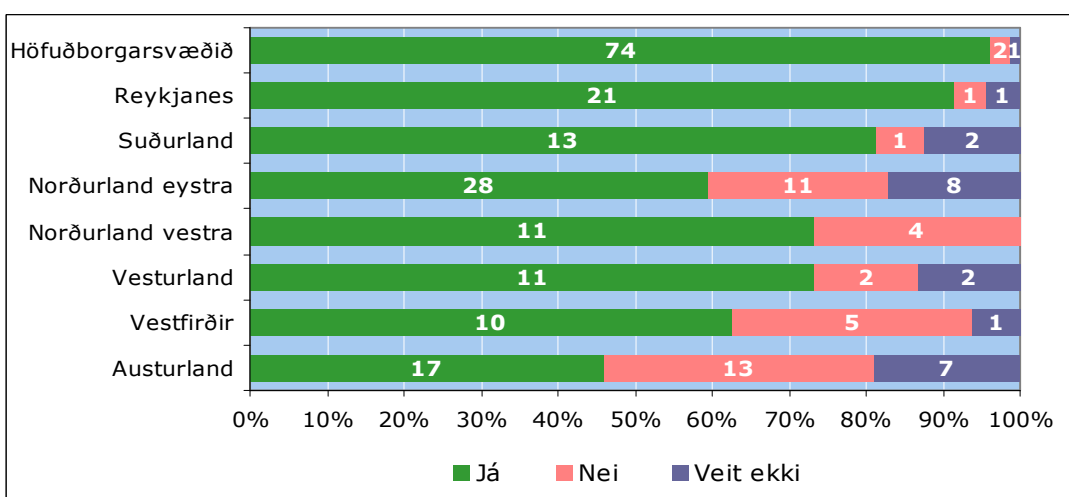


Mynd 21. Telur þú þig búa yfir nægri þekkingu og þjálfun til að stunda sjúkraflutninga í þinni heimabyggð?

Tengsl voru á milli aldurs<sup>9</sup> og búsetu<sup>10</sup> og þess hvort viðkomandi taldi sig búa yfir nægri þekkingu og þjálfun til að stunda sjúkraflutninga í sinni heimabyggð. Svarendur í aldurshópnum 51-60 ára taldi í mun meira mæli en svarendur í öðrum aldurshópnum að þeir byggju ekki yfir nægri þekkingu og þjálfun. Jafnframt töldu svarendur í yngsta aldurshópnum í mun meira mæli en svarendur í öðrum aldurshópnum að þeir byggju yfir nægri þekkingu og þjálfun. Svarendur á Austurlandi töldu í mun minna mæli en svarendur á öðrum landssvæðum að þeir byggju yfir nægri þekkingu og þjálfun til að stunda sjúkraflutninga í sinni heimabyggð.



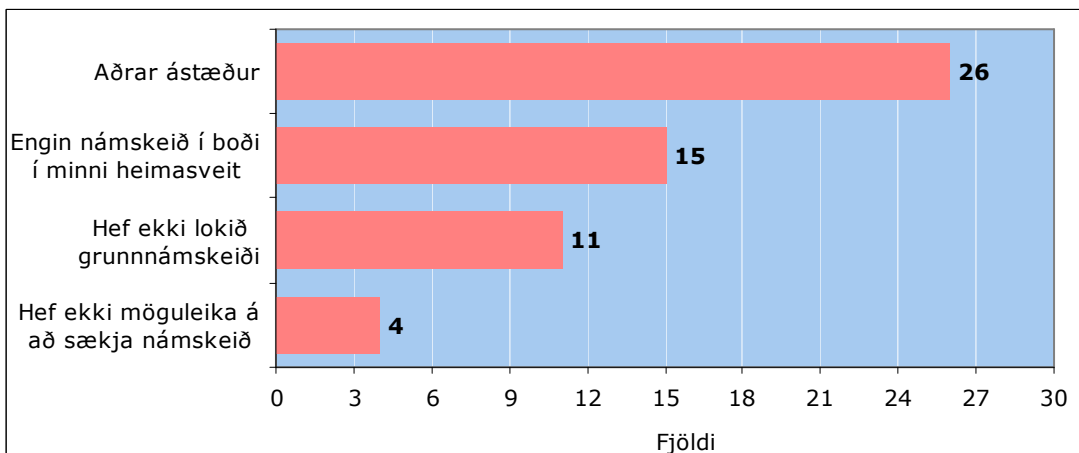
Mynd 22. Telur þú þig búa yfir nægri þekkingu og þjálfun til að stunda sjúkraflutninga í þinni heimabyggð, greint eftir aldri.



Mynd 23. Telur þú þig búa yfir nægri þekkingu og þjálfun til að stunda sjúkraflutninga í þinni heimabyggð, greint eftir búsetu.

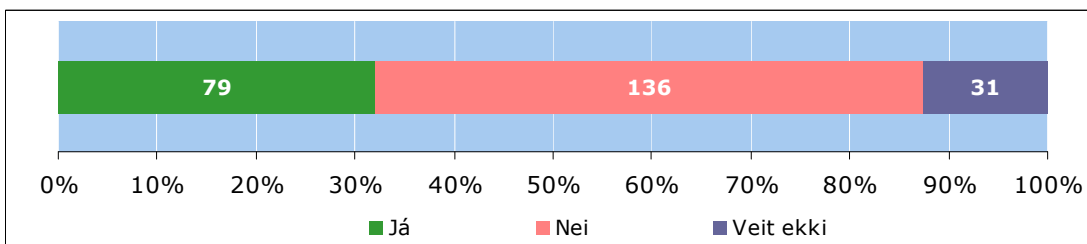
<sup>9</sup> (tau-c=,11; α=,019)

Hjá þeim svarendum sem töldu sig ekki búa yfir nægri þekkingu og þjálfun til að stunda sjúkraflutninga í sinni heimabyggð kom fram að um svo fáa flutninga væri að ræða að erfitt væri að halda sér í þjálfun og lítið væri um æfingar og námskeið. Einnig kom fram að þar sem fáliðað væri þá væri erfitt að fara í burtu á námskeið og lítið um að í boði væri námskeið á minnstu stöðunum.



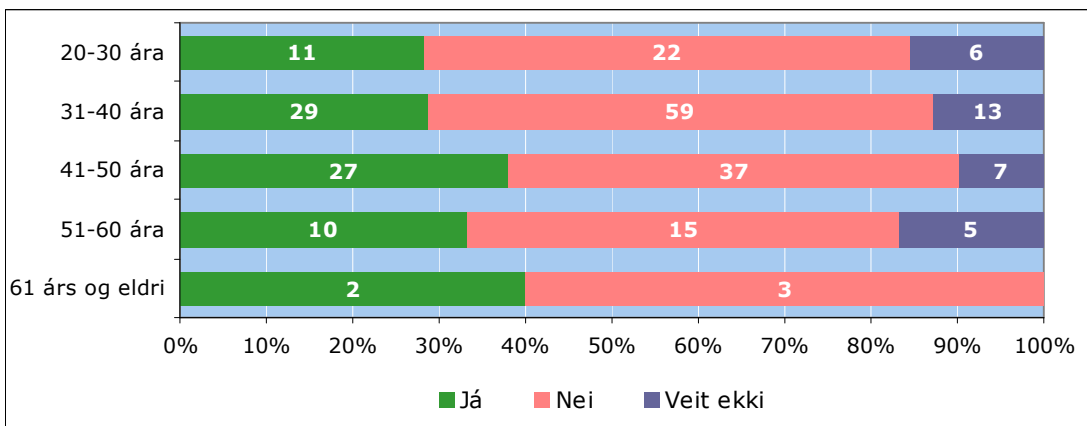
Mynd 24. Hverjar eru helstu ástæður þess að þú telur þig ekki búa yfir nægri þekkingu og þjálfun?

Aðeins um 32% svarenda töldu sjúkraflutningamenn fá næga endurmenntun og meira helmingur svarenda eða 55% taldi svo ekki vera.



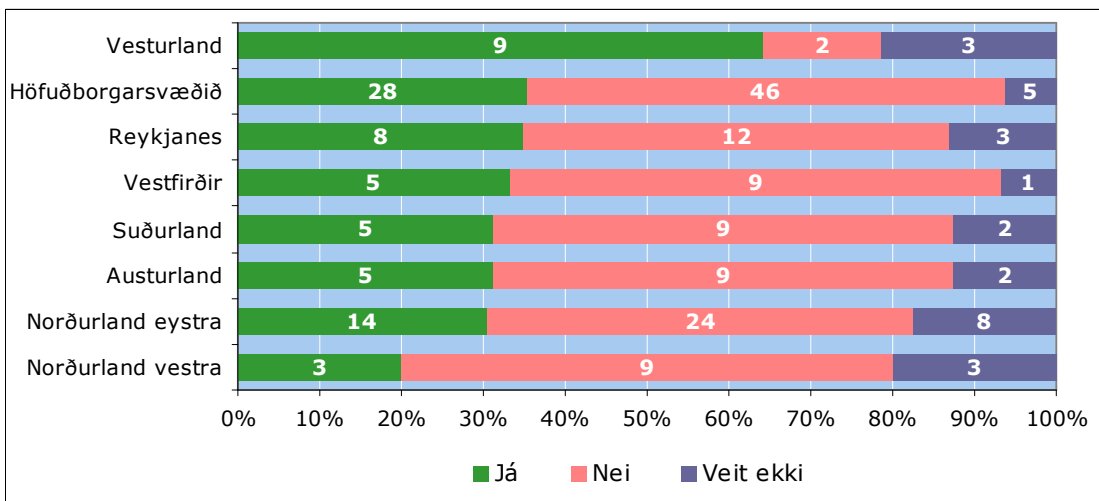
Mynd 25. Telur þú að sjúkraflutningamenn fái næga endurmenntun?

<sup>10</sup> (tau-c=,22; a=,000)



Mynd 26. Telur þú að sjúkraflutningamenn fái næga endurmenntun, greint eftir aldri.

Tengsl voru milli búsetu<sup>11</sup> og þess hvort sjúkraflutningamenn fái næga endurmenntun þannig að svarendur á Vesturlandi töldu í mun meira mæli en svarendur á öðrum landssvæðum að sjúkraflutningamenn fái næga endurmenntun. Ennfremur töldu svarendur á Norðurlandi vestra í mun meira mæli en svarendur á öðrum landssvæðum að sjúkraflutningamenn fái ekki næga endurmenntun.

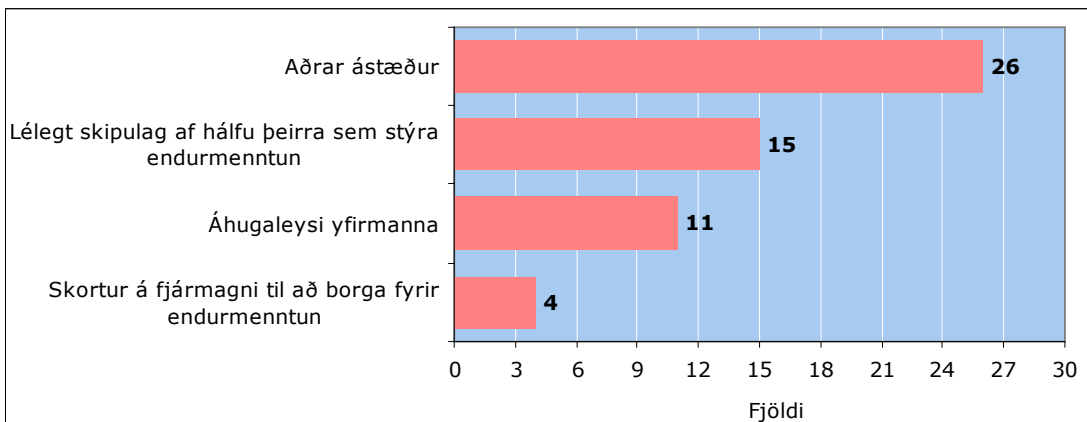


Mynd 27. Telur þú að sjúkraflutningamenn fái næga endurmenntun, greint eftir búsetu.

Helstu ástæður þess að svarendur töldu að sjúkraflutningamenn fái ekki næga endurmenntun var áhugaleysi innan starfsstéttarinnar sem og stjórnvalda. Einnig voru nefndar þær ástæður að eftirfylgni yfirmanna væri ekki næg og einnig vantaði tækifæri

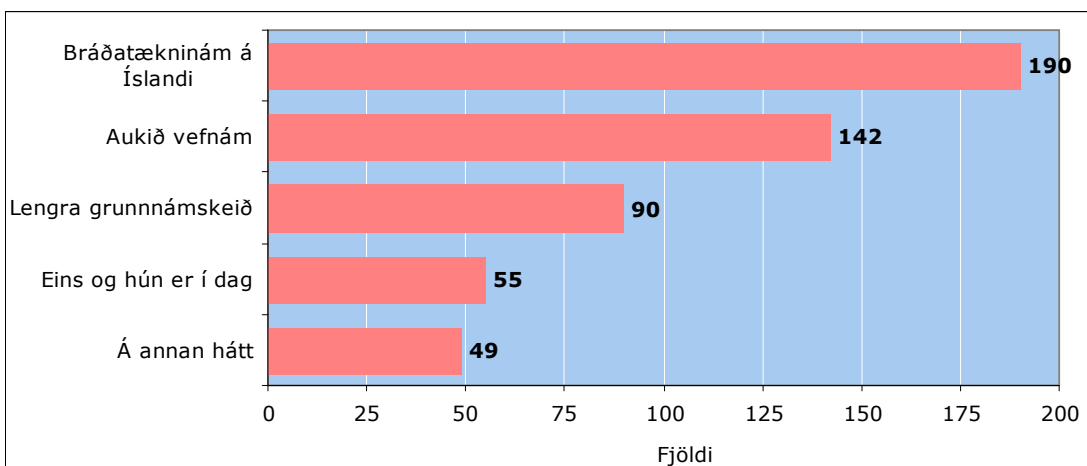
<sup>11</sup> (tau-c=,22; α=,000)

til þessa að sækja námskeið. Nokkrir gagnrýndu skipulag þeirra sem stýra endurmenntun og töldu það lélegt.



Mynd 28. Hverjar eru helstu ástæður fyrir því að þú telur sjúkraflutningamenn fá ekki næga endurmenntun?

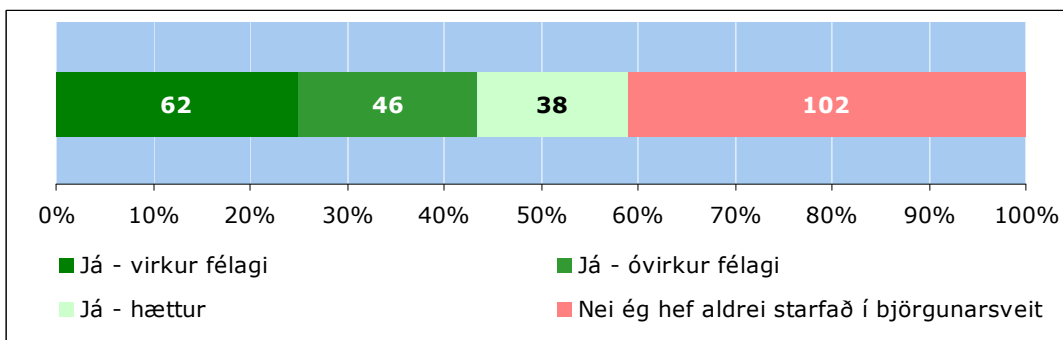
Langflestir svarenda töldu að í framtíðinni verði boðið upp á bráðatækninám á Íslandi eða tæp 77% svarenda og jafnframt tæp 58% svarenda að vefnám muni aukast all verulega, þ.e. nám í gegnum tölvu, óháð stað og stund. Um 36% svarenda töldu að í framtíðinni yrði grunnnámskeiðið lengra og rúm 22% að menntunin í framtíðinni yrði eins og hún er í dag.



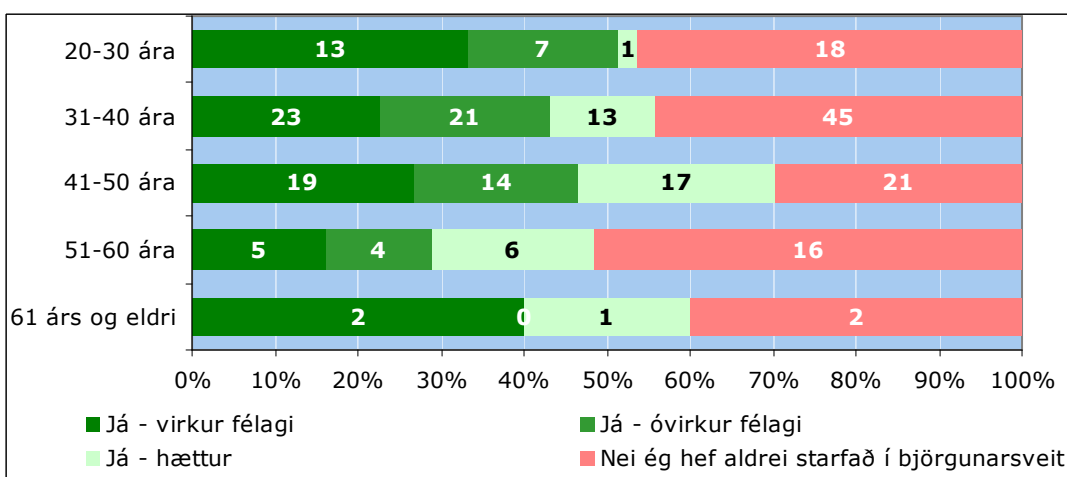
Mynd 29. Hvernig sérð þú fyrir þér menntunina í framtíðinni?

Um 59% svarenda höfðu starfað í björgunarsveit. Um 25% svarenda svöruðu því til að þeir séu virkir félagar í björgunarsveit, tæp 19% að þeir séu óvirkir félagar og rúm 15% að þeir séu hættir. Um 41% hafði aldrei starfað í björgunarsveit.

Tengsl voru milli búsetu<sup>12</sup> og þess hvort svarendur höfðu starfað í björgunarsveit eða ekki. Svarendur á Austurlandi svöruðu í mun meira mæli en svarendur á öðrum landssvæðum að þeir hafi starfað í björgunarsveit og séu virkir félagar.

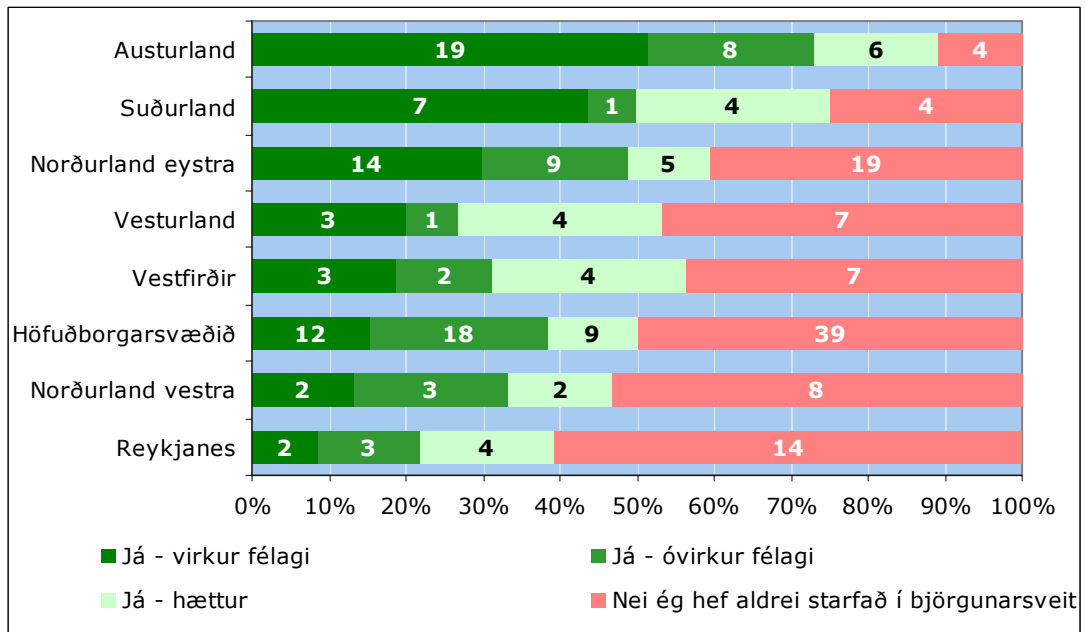


Mynd 30. Hefur þú starfað í björgunarsveit?



Mynd 31. Hefur þú starfað í björgunarsveit, greint eftir aldri.

<sup>12</sup> (tau-c=,23; a=,000)

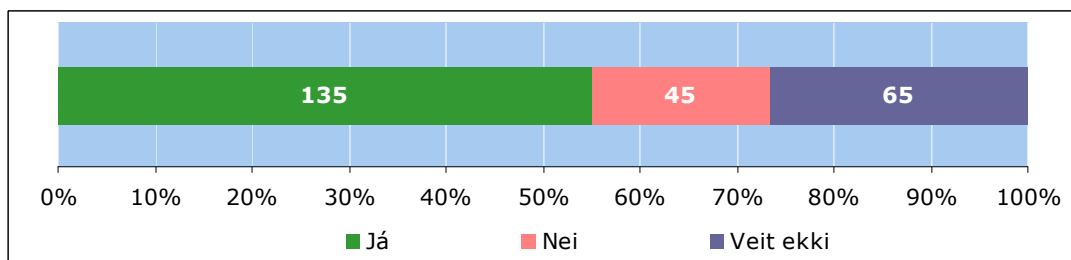


Mynd 32. Hefur þú starfað í björgunarsveit, greint eftir búsetu.

### 3.3 Bráðataekninám á Íslandi

Í þessum hluta er fjallað um bráðataekninám á Íslandi, þ.e. áhuga á að stunda bráðataekninám og þá hvar og með hvaða hætti. Jafnframt er skoðað hvort svarendur sjái ávinning af slíku námi og þá hvaða.

Meira en helmingur svarenda taldi sig hafa áhuga á að stunda bráðataekninám í framtíðinni eða 55% og rúm 18% ekki. Tæplega 27% svarenda tók ekki afstöðu til spurningarinnar.



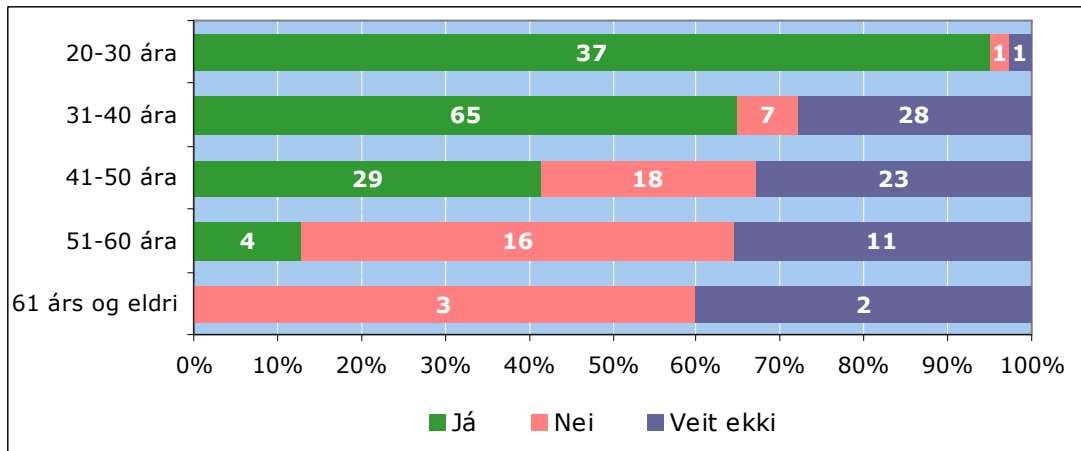
Mynd 33. Hefur þú áhuga á að stunda bráðataekninám í framtíðinni?

Tengsl voru milli aldurs<sup>13</sup> og þess hvort svarendur höfðu áhuga á því að stunda bráðataekninám í framtíðinni þannig að lægri aldur

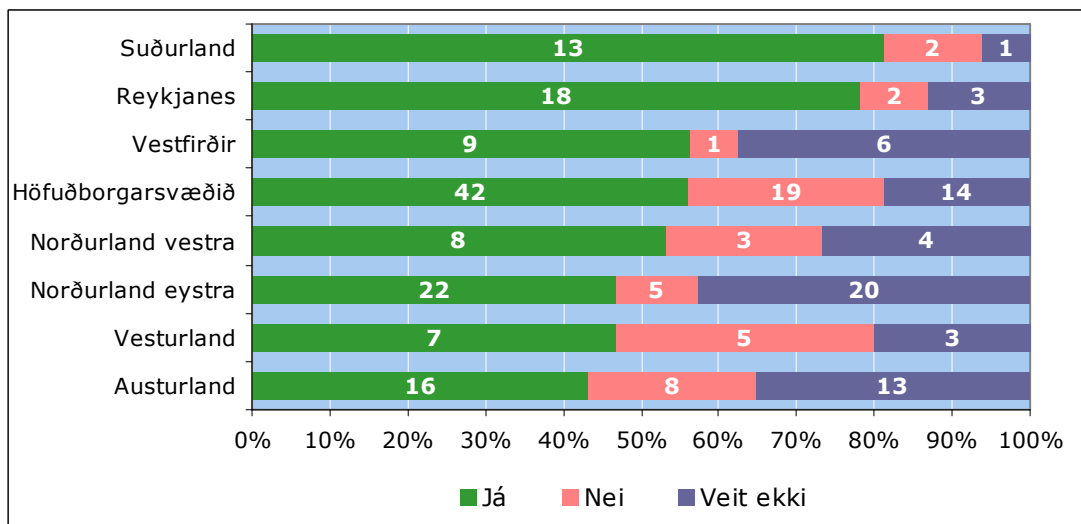
<sup>13</sup> (tau-c=,36; a=,000)



Þýddi hærra hlutfall sem hafði áhuga á að stunda slíkt nám í framtíðinni.

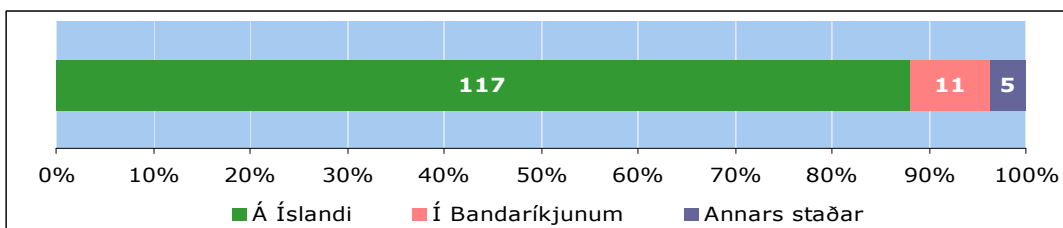


Mynd 34. Hefur þú áhuga á að stunda bráðataekninám í framtíðinni, greint eftir aldri.



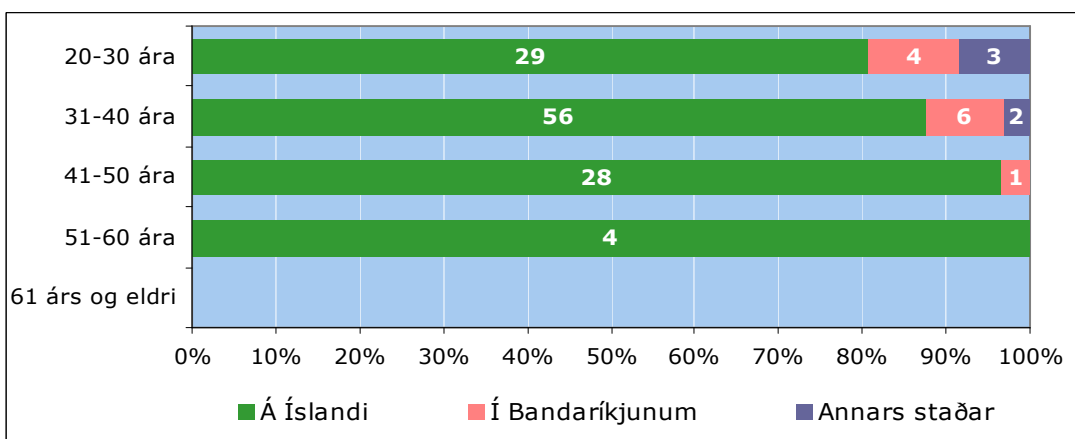
Mynd 35. Hefur þú áhuga á að stunda bráðataekninám í framtíðinni, greint eftir búsetu.

Þeir sem höfðu áhuga á að stunda bráðataekninám í framtíðinni voru spurðir hvar þeir hefðu áhuga á að stunda námið. Skemmst er frá því að segja að í langflestum tilvikum höfðu svarendur áhuga á að stunda námið hér á Íslandi eða í 88% tilvika. Í 8% tilvika vildu svarendur stunda námið í Bandaríkjunum og 4% annars staðar en á Íslandi eða í Bandaríkjunum.

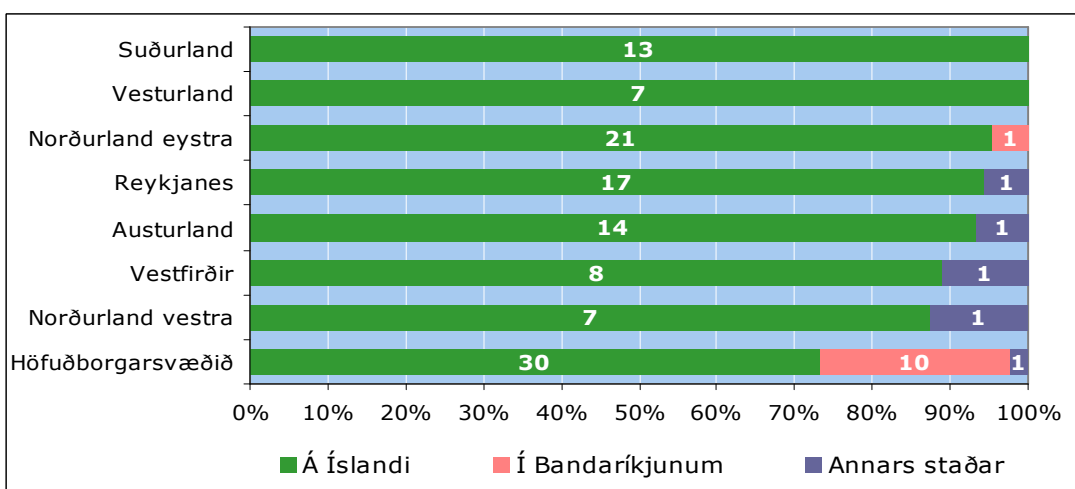


Mynd 36. Hvar gætir þú hugsað þér að stunda námið?

Tengsl voru milli aldurs<sup>14</sup> og búsetu<sup>15</sup> og þess hvar svarendur gætu hugsað sér að stunda bráðataekninám í framtíðinni. Helst mátti sjá að svarendur í yngstu aldurshópnum hafði meiri áhuga á að stundabráðataekninám annars staðar en á Íslandi sem og svarendur sem búsettir voru á höfuðborgarsvæðinu.



Mynd 37. Hvar gætir þú hugsað þér að stunda námið, greint eftir aldri.

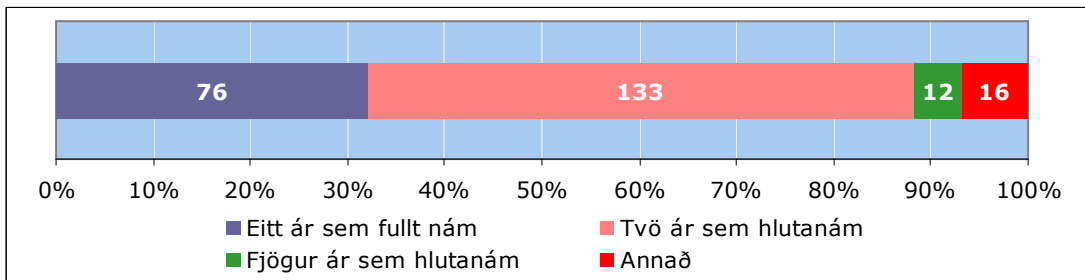


Mynd 38. Hvar gætir þú hugsað þér að stunda námið, greint eftir búsetu.

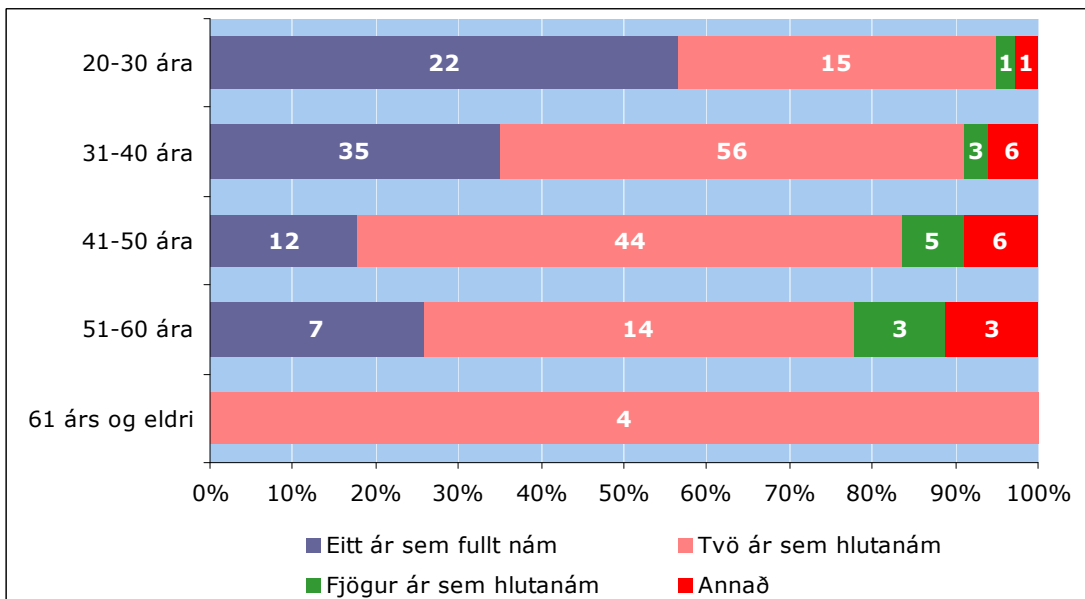
<sup>14</sup> (tau-c=,10; α=,024)

Hlutfallslega flestir sverendur töldu að námstímabil í bráðatækninámami ætti að vera tvö ár sem hlutanám og hægt væri að stunda vinnu með námi eða rúm 56% svarenda. Tæplega þriðjungur svarenda taldi hæfilega lengd námsins vera eitt ár sem fullt nám.

Tengsl komu fram milli aldurs<sup>16</sup> og lengd á námstíma þannig að lægri aldur þýddi styttri námstíma.



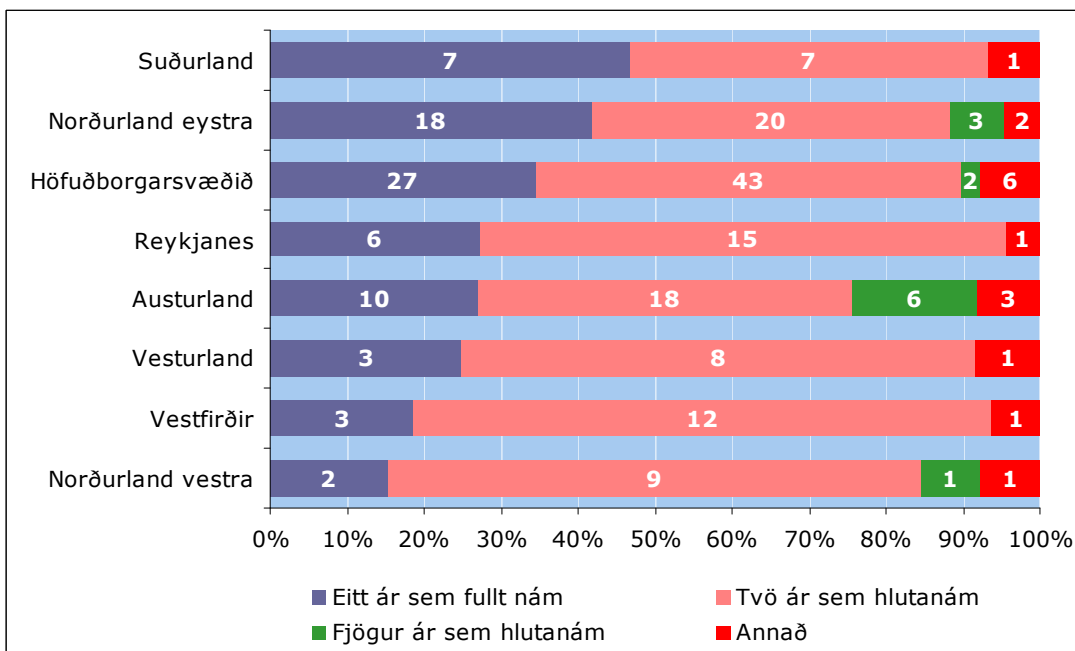
Mynd 39. Hversu langt telur þú að námstímabil í bráðatækninámami eigi að vera?



Mynd 40. Hversu langt telur þú að námstímabil í bráðatækninámami eigi að vera, greint eftir aldri.

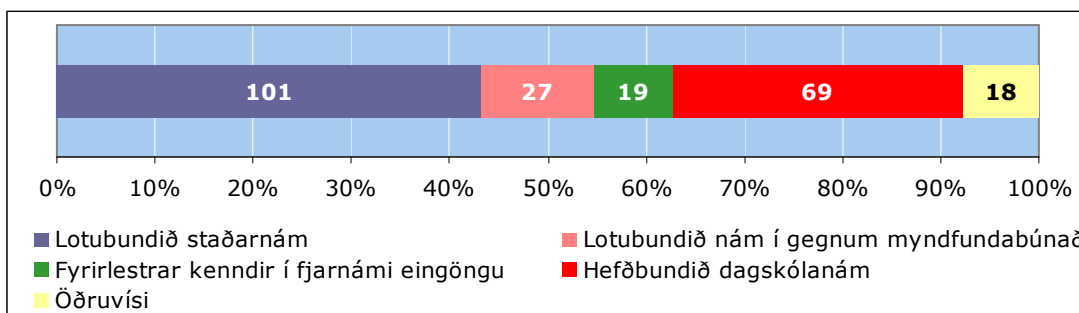
<sup>15</sup> (tau-c=,14; a=,003)

<sup>16</sup> (tau-c=,20; a=,000)



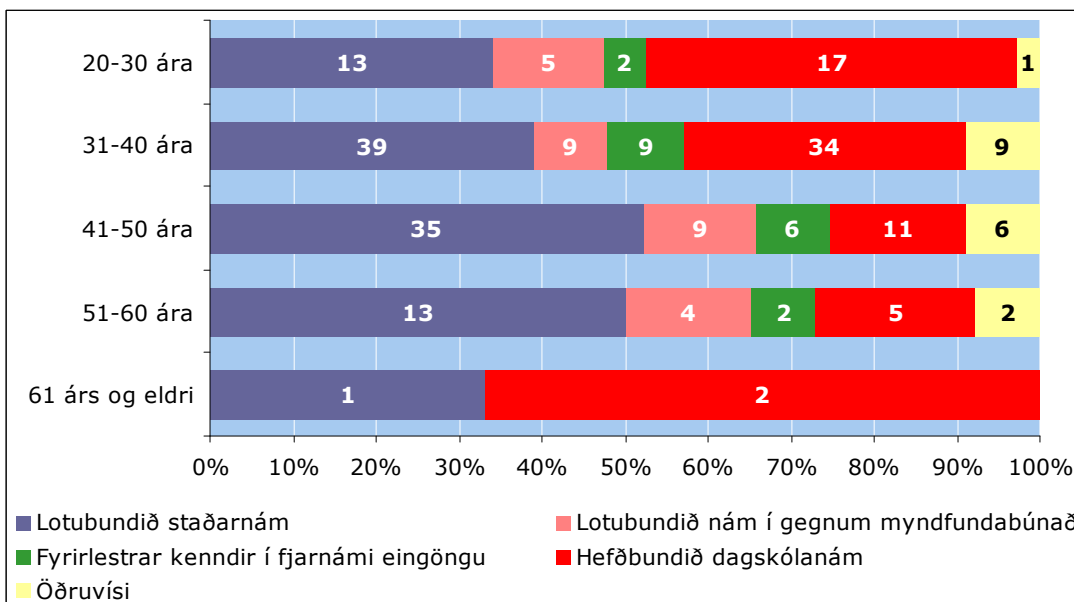
Mynd 41. Hversu langt telur þú að námstímabil í bráðataekninámi eigi að vera, greint eftir búsetu.

Flestir svarenda eða rúm 43% sjá fyrir sér fyrirkomulag bráðataeknináms á Íslandi sem lotubundið staðarnám þar sem kennt yrði í nokkra daga í senn. Tæplega 30% svarenda telja að um yrði að ræða hefðbundið dagskólanám og tæp 12% að um yrði að ræða lotubundið nám í gegnum fjarfundabúnað.

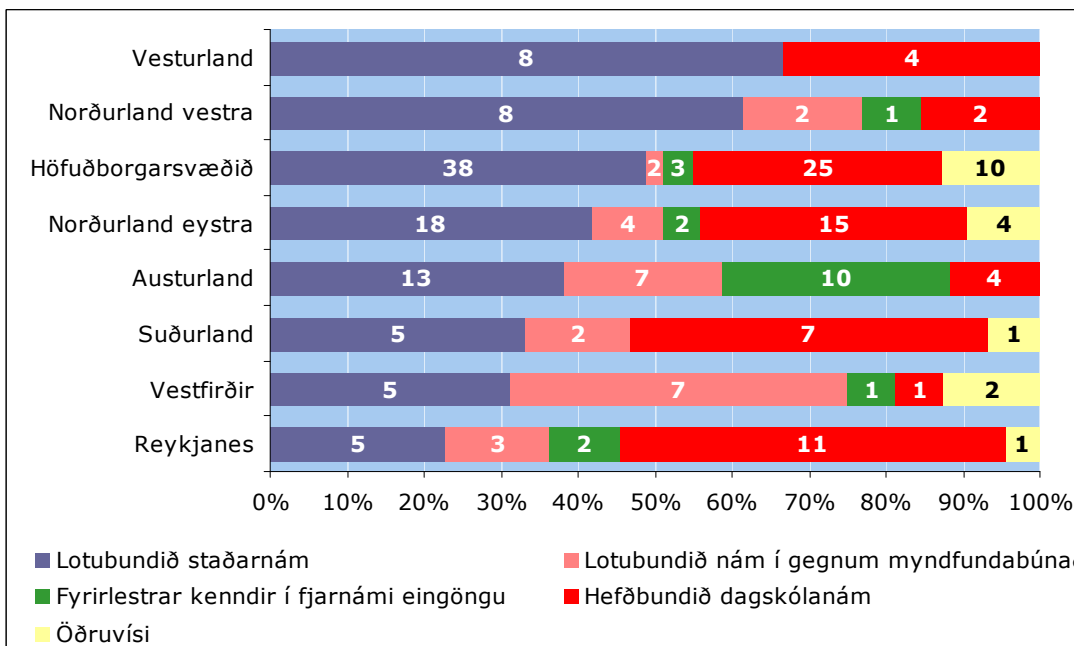


Mynd 42. Hvernig sérð þú fyrirkomulag bráðataeknináms á Íslandi fyrir þér?

Tengsl voru milli aldurs og þess hvernig svarendur sáu fyrir sér fyrirkomulag bráðataeknináms á Íslandi þannig að yngsti aldurshópurinn taldi í mun meira mæli en aðrir aldurshópar að um hefðbundið dagsskólanám yrði að ræða. Aldurshópurinn 41-60 ára taldi í mun meira mæli en aðrir aldurshópar að um yrði að ræða lotubundið staðarnám.

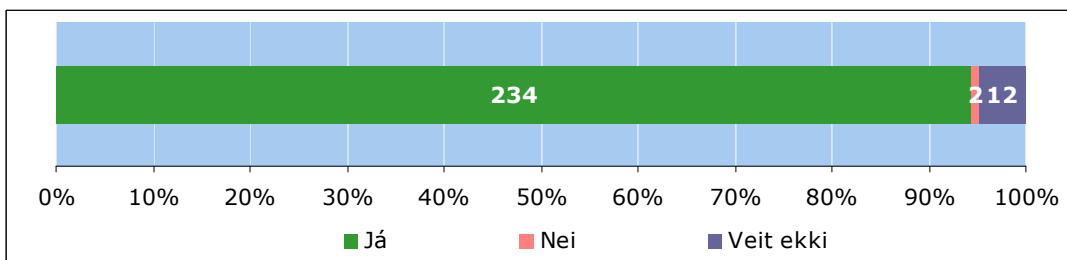


Mynd 43. Hvernig sérð þú fyrirkomulag bráðataeknináms á Íslandi fyrir þér, greint eftir aldri.

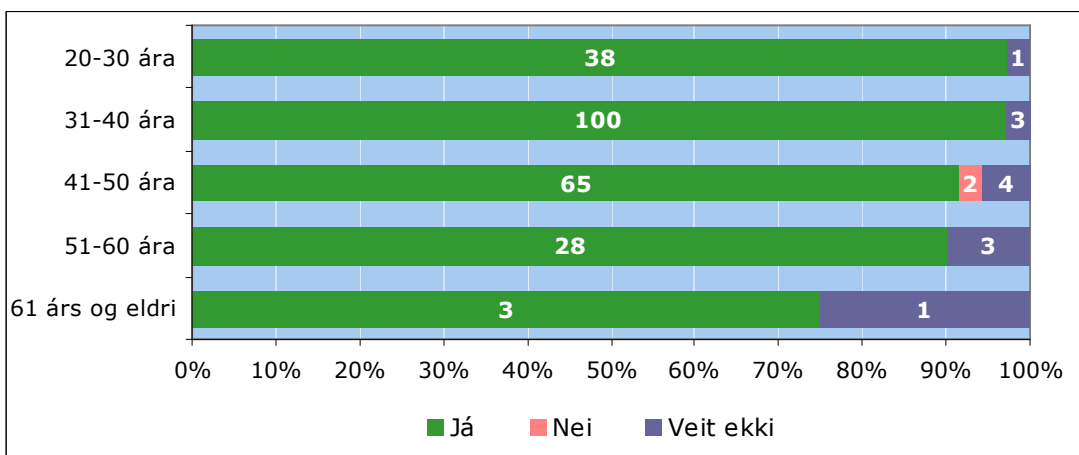


Mynd 44. Hvernig sérð þú fyrirkomulag bráðataekninámsins fyrir þér, greint eftir búsetu.

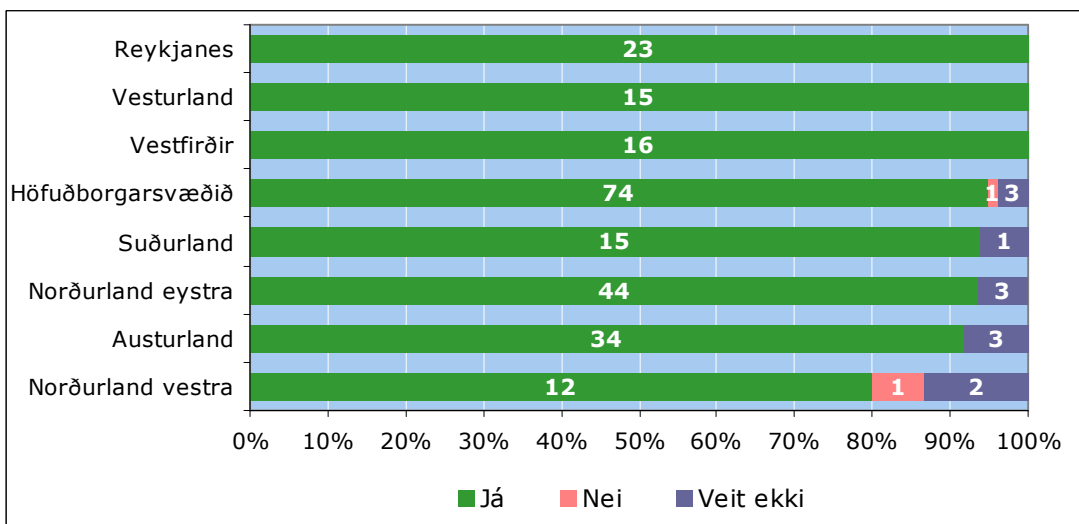
Nær allir svarendur voru sammála því að það sé ávinningur fyrir sjúkraflutningaþjónustu í þeirra heimabyggð að sjúkraflutningamenn fari í bráðataekninám eða rúm 94% svarenda. Aðeins tveir svarendur töldu engan ávinning af því.



Mynd 45. Telur þú ávinning af því fyrir sjúkraflutningaþjónusta í þinni heimabyggð að sjúkraflutningamenn fari í bráðatækninám.



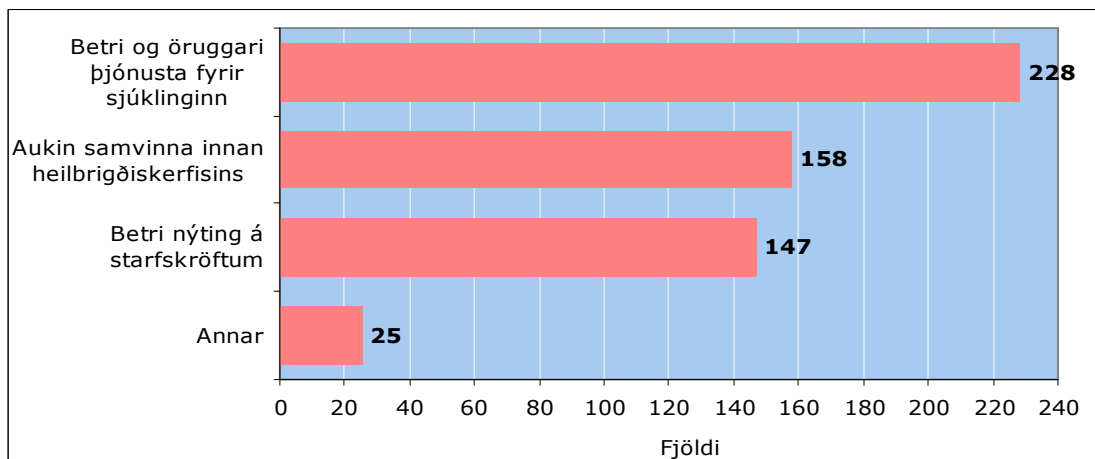
Mynd 46. Telur þú ávinning af því fyrir sjúkraflutningaþjónusta í þinni heimabyggð að sjúkraflutningamenn fari í bráðatækninám, greint eftir aldri.



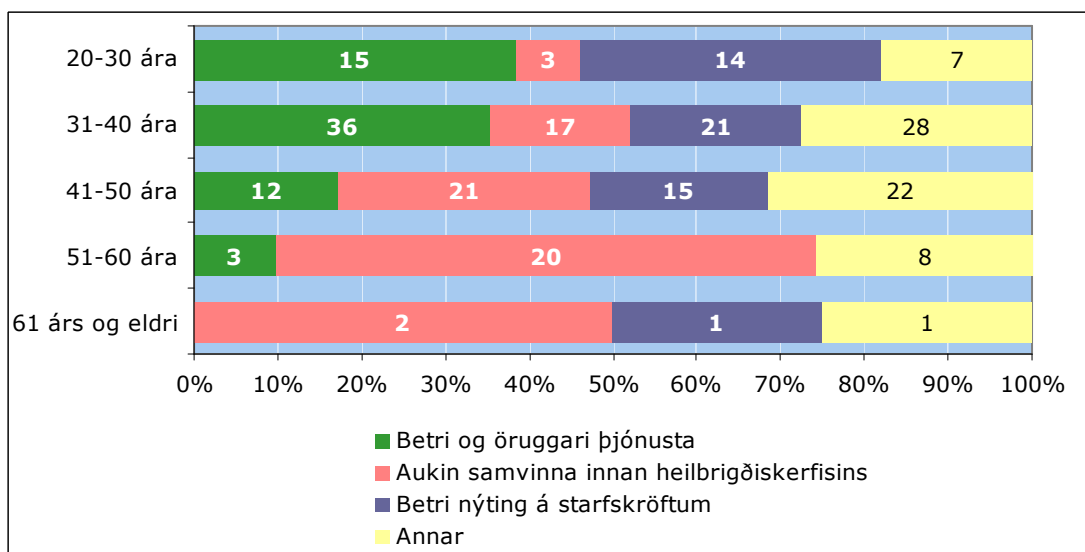
Mynd 47. Telur þú ávinning af því fyrir sjúkraflutningaþjónusta í þinni heimabyggð að sjúkraflutningamenn fari í bráðatækninám, greint eftir búsetu.

Þeir tveir einstaklingar sem töldu engan ávinning að því, gagnrýndu helst að ekki væru nægilega margir sjúklingar til að réttlæta slíkt nám. Einnig töldu þeir að það væri engin ástæða til að hækka menntunarstig sjúkraflutningamanna, vegna þess hversu litlar vegalengdir eru, stutt á sjúkrahús og því ekki þörf á slíku námi.

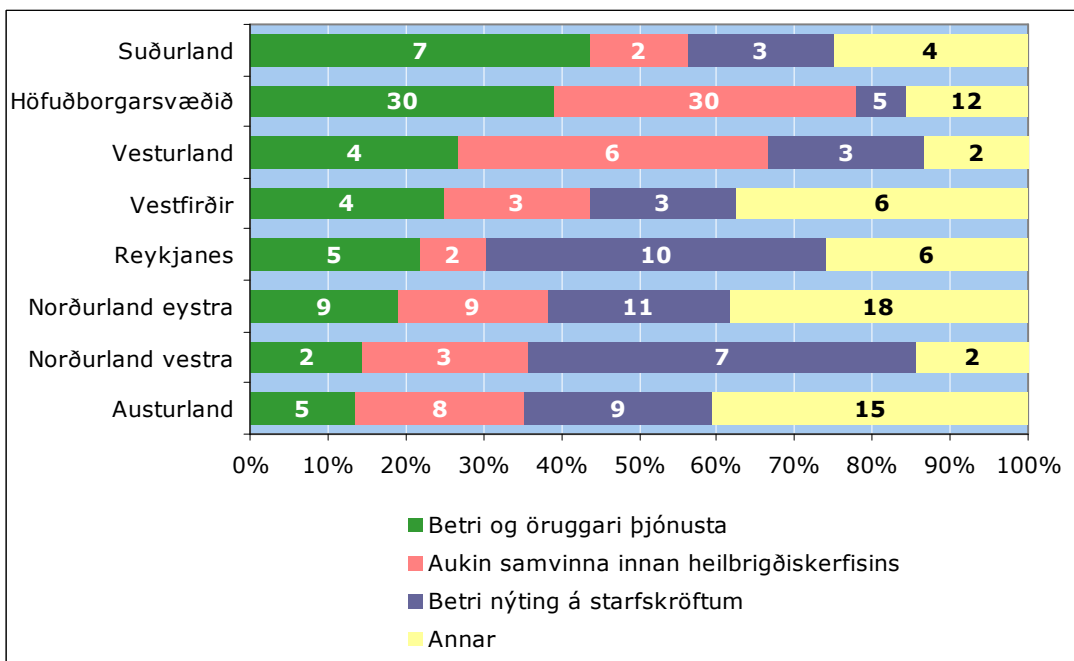
Helsti ávinningur sem svarendur sáu við að sjúkraflutningamenn færu í bráðataekninám var að með því yrði betri og öruggari þjónusta fyrir sjúklinginn (98% svarenda). Jafnframt töldu 68% svarenda að aukin samvinna innan heilbrigðiskerfisins hefðist með því að sjúkraflutningamenn færu í bráðataekninám og 63% töldu að með því yrði betri nýting á starfskröftum.



Mynd 48. Hvaða ávinning telur þú helstan?



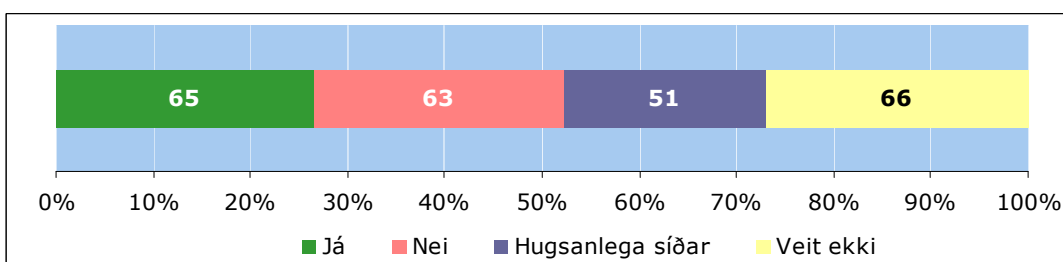
Mynd 49. Hvaða ávinning telur þú helstan, greint eftir aldri.



Mynd 50. Hvaða ávinning telur þú helstan, greint eftir búsetu.

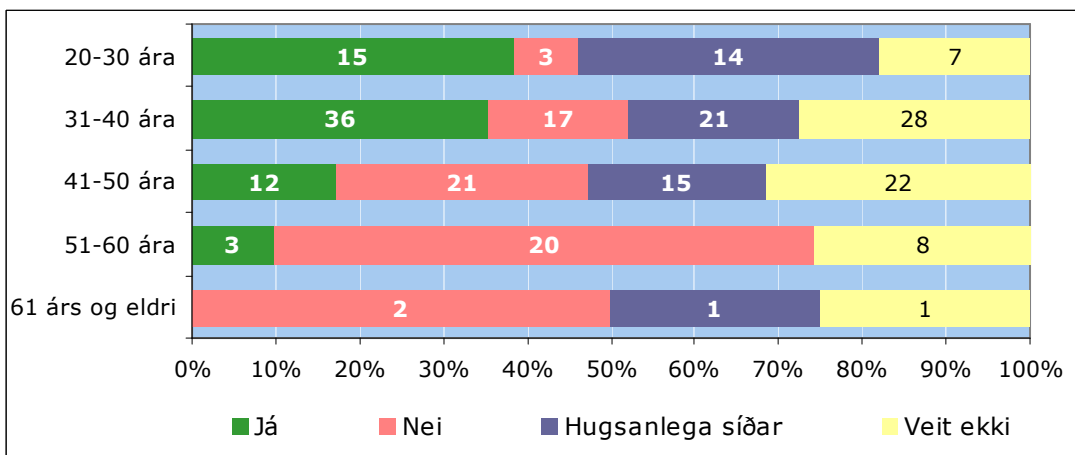
Að lokum var spurt hvort viðkomandi ætli að sækja um nám í bráðataekni á Íslandi haustið 2007/janúar 2008 ef slíkt nám verður í boði. Skemmst er frá því að segja að tæp 27% svarenda svöruðu spurningunni játandi og tæp 26% neitandi. Um 21% svöruðu því til að þeir færu hugsanlega síðar í slíkt nám og tæp 27% tók ekki afstöðu til þess.

Engin tengsl fundust milli þess hvort viðkomandi ætlaði að sækja um nám í bráðataekni á Íslandi og aldurs svarenda né búsetu.

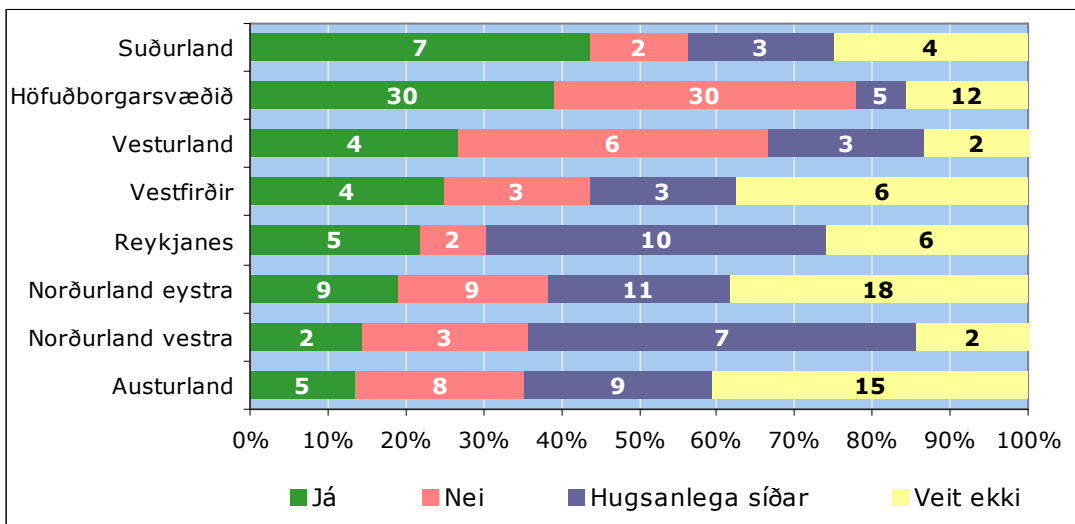


Mynd 51. Ætlar þú að sækja um nám í bráðataekni á Íslandi haustið 2007/jan 2008 ef slíkt nám verður í boði?





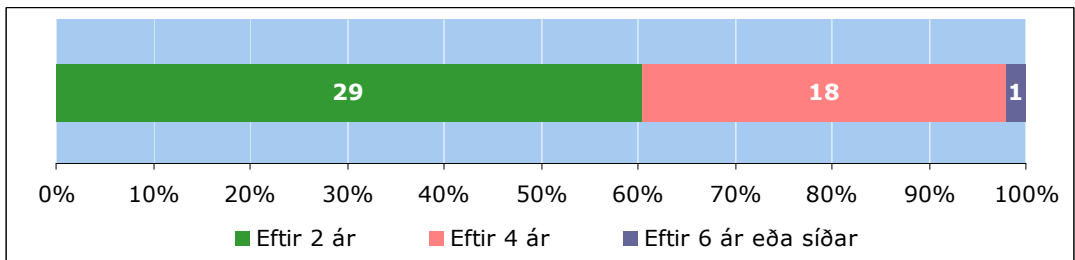
Mynd 52. Ætlar þú að sækja um nám í bráðataekni á Íslandi haustið 2007/jan 2008 ef slíkt nám verður í boði, greint eftir aldri.



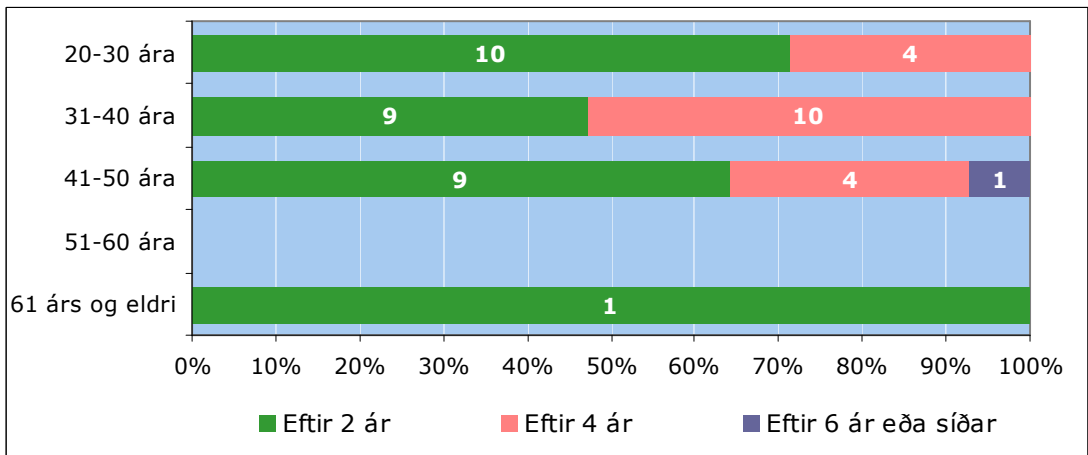
Mynd 53. Ætlar þú að sækja um nám í bráðataekni á Íslandi haustið 2007/jan 2008 ef slíkt nám verður í boði, greint eftir búsetu.

Þeir sem svöruðu því til að þeir færu hugsanlega síðar í bráðataekninám á Íslandi voru spurðir eftir ca. hversu langan tíma. Algengasta svarið var eftir 2 ár eða hjá 60% svarenda og tæp 38% eftir 4 ár. Einn svarandi taldi að um væri að ræða eftir 6 ár eða fleiri.

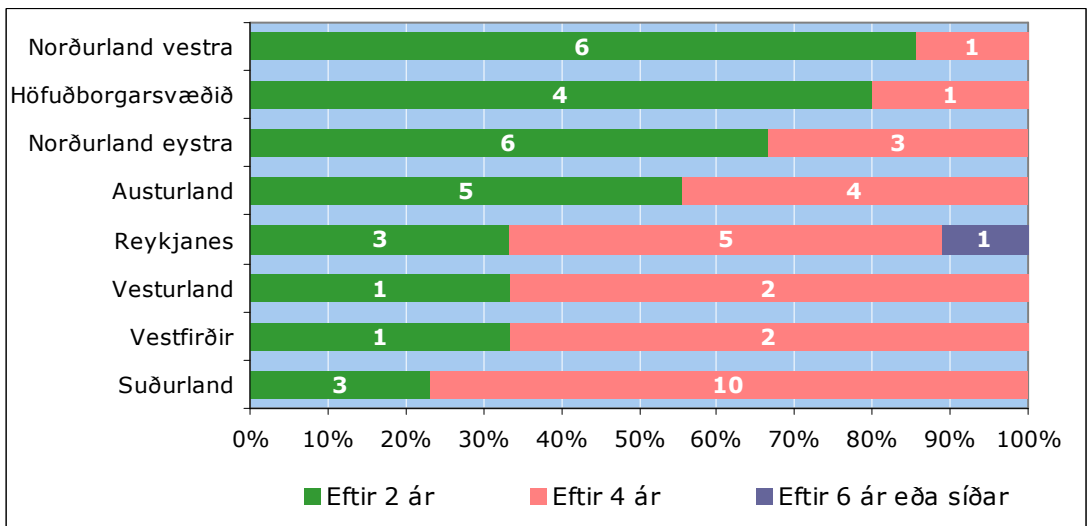
Engin tengsl fundust milli lengd tíma og aldurs né búsetu.



Mynd 55. Eftir ca. hve langan tíma?



Mynd 54. Eftir ca. hve langan tíma, greint eftir aldri.



Mynd 56. Eftir ca. hve langan tíma, greint eftir búsetu.

## 4. Lokaorð

Í þessari skýrslu er að finna niðurstöður úr könnun sem gerð var meðal sjúkraflutningamanna á Íslandi varðandi menntun og þjálfun sjúkraflutningamann ásamt áhuga á fyrirhuguðu bráðatækninámi.

Þátttaka í könnuninni var mjög góð og svarhlutfallið nokkuð yfir 70%. Skýrslan gefur glögga mynd af menntun og þjálfun sjúkraflutningamanna á Íslandi ásamt upplýsingum um hvað má betur fara varðandi endurmenntun, sérstaklega hvað varðar minni staði á landsbyggðinni. Einnig er í henni að finna góðar upplýsingar sem nýtast geta við undirbúning að fyrirhuguðu bráðatækninámi.

## 5. Viðauki

### Fjöldi eininga á framhaldsskólastigi sem viðkomandi hefur lokið:

- Allavega 114
- 11
- 120
- 128 einingar
- 13
- 13
- 13
- 136
- 150
- 2 stig frá Vélskóla Íslands
- 21
- 220
- 30
- 30
- 47
- 49
- 59
- 62
- 7
- 80
- 90
- bændaskólaprófi
- ca 140 stýrimannaskólinn Reykjavík og fl.
- Einnig lokið sérnámi og meistaranámi
- er ekki með það á hreinu
- Hef lokið 3ja stigi skipstjórnar frá Stýrimannaskólanum í Rvk.
- hef lokið verklegu í pípulögnum
- Iðjuþjálfun
- Meistaránám
- Meistaránám
- og iðnnámi
- Slökkviliðsnám og stjórnunarnám erlendis. Ásamt mörgum námskeiðum sem styðja við fag og við mig í þessum störfum
- Stúdent, og sveinspróf í iðngrein
- stýrimannaskóli
- svæðameðferð
- Um 40 einingum.

## Hvaða öðrum námskeiðum hefur þú lokið sem nýtast þér í starfi?

- 6 framhaldsnámskeið 1990-1994. 5 endurm. 1996-2003. Hluttv. greinainarsveita í hópslysum. Sálræn skyndihjálp 1999. Leiðbeinandi í skyndihjálp og björgun.
- ACL , BTLS x 2 , Sálræn skyndihjálp , 3 vikur í starfsþjálfun í Pittsburg USA , Segja hið rétta gera hið rétta ,
- ACLS, BTLS,o.fl.
- ACLS,PEPP,PALS,BTLS, o.fl.
- AMLS
- AMLS, ABTLS, WEMT, Sorgarstuðningur,ofl
- AMLS, BTLS, PALS
- AMLS, WEMTB, Ýmis önnur stutt námskeið sem nýtast í starfi
- AMLS, Wilderness-EMT,
- Amls,stjórnun og fl.
- AMLS,WEMT,WALS,CCT,AEROMED SPEC,CONF SPACE RESC,ASEMS OG FLR.
- ASLS BTLS Pet btls
- atvinnuslökkviliðsmaður
- aðstoð við fæðingar
- bara endurmenntun
- Björgun úr bíflökum og um klippuvinnu auk fleiri námskeiða á vegum slökkviliðsins
- björgun úr bíflökum, segja hið rétta, gera hið rétta
- Björgun úr bíflökum.
- björgunar og leitarköfun hjá svfí
- btls / námskeið hjá HSU Selfossi, uppsetning á IV lyfjagjöf, intúbera,stuðtæki manual, endurlífgun
- btls,pepp
- critical care paramedic
- EKG-túlkun Sjálfsvígsfræði, með áheyrslu á ungt fólk.
- EMT-B endurmenntun
- Endurmenntun
- Endurmenntun fyrir EMT
- Endurmenntun í endurlífgun
- Endurmenntun, WFR, ofl.
- Endurmenntunar námskeið
- Endurmenntunarnámskeiðum bæði Fyrir basic og Intermediate á hverju ári
- Endurmenntunarnámskeið fyrir sjúkraflutningamenn
- Endurmenntun og upprifjun oftast annað hvert ár.
- Erlendis nokkur sem tengjast starfinu svo sem sjóbjörgun slökkvistörf og skyndihjálp
- fæðing og margt fleira.
- Fyrsta hjálp 1 og 2
- Gera hið rétta segja hið rétta

- Köfun
- Leiðbeinandi EMT/BTLS
- Leiðbeinendanámskeið í fyrstu hjálp svo og leiðbeinendanámskeið Wildernes first responder
- Leiðbeinendanámskeiði í meðferð á klippum ofl.
- Leiðbeinendaréttindi í Fyrstu Hjálp. Wilderness EMT upgrade
- Life-Pak 12 Námskeið
- Meirapróf
- Meirapróf,slysavarnaskóli sjómanna, almenn skyndihjálp.
- Námsk. í notkun hálfsvirkum stuðtækjum og fleiri
- Nei
- nei
- nokkur fyrstu hjálpar námskeið
- Nokkur helgarnámskeið og endurmenntunnar námskeið
- Notkun hálfsvirkra stuðtækja
- og allt sem við kemur starfi í Slökkviliði,td:klippuvinna,og ýmislegt.
- Öll þau námskeið sem að Paramedic námið nær yfir. Kannski er óþarfi fyrir mig að svara þessari spurningu.
- Ótal mörg önnur
- Sálrænskyndihjálpar segjum og gerum hið rétta endurmenntun EMT-B ogEMT-I Björgun úr bíflökum
- Segja hið rétta
- segja hið rétta, gera hið rétta
- segja hið rétta, gera hið rétta. BTLS, Áhersla á áverka,Sálræn skyndihjálpar,ACLS,
- Segja hið rétta. WEMT.
- Sjúkraflugnámskeið
- Skyndihjálpar
- Skyndihjálparnámskeið all nokkur
- skyndihjálpar, slysavarnarskóli sjómanna.
- Skyndihjálparpakennari
- Skyndihjálpar námskeiðum
- skyndihjálparnámskeið á vegum björgunarsveitar og endurmenntunarnámskeið á vegum sjúkraflutningaskólans.
- Slysavarnaskóla Sjómanna
- Slysavarnaskóli Sæbjargar
- Sorg og sorgarviðbrögð. Einnig námskeið á LifePak 12
- Starfsnám í Pittsburg 3 vikur
- Td.segjum hið rétta osfrv
- Uppsetning á æðaleggjum, notkun á manual stuðtækjum og lyfjagjöf
- uppsetning á æðarleggjum,aðstoð við intuberingu og notkun á lifepack 10.
- Vegum Landsbjargar
- W-EMT
- W-emt
- W-EMT

- WEMT
- WEMT
- wilderness first responder
- Wilderness, námskeið um að segja hið rétta og gera hið rétta þegar andlát ber að garði, upprifjunarnámskeið
- Wilderness EMT
- Wilderness EMT
- wilderness emt b
- Wilderness EMT frá USA auk þess að hafa fengið námskeið og leyfi í uppsetningu bláæðaleggja í útlími, manual hjartastuð og vökva og lyfjagjöf hjá stofnuninni sem ég vinn við.
- Wilderness EMT-B upgrade
- Wilderness First Responder
- Wilderness og upprifjunarnámskeið
- Wilderness, lesið BTLS og ACLS, líffæra og lífeðlisfræði 1 og 2.
- Ýmis námskeið í Rvk. Akureyri og Dalvík
- ýmis námskeið tengd björgunarsveitum og slökkviliði
- ýmiss námskeið á vegum Björgunarskóla Landsbjargar
- Þegar ég starfaði sem stýrimaður hjá Landhelgisgæslu Íslands lauk ég mörgum námskeiðum í sambandi við skyndihjálp ofl, ásamt námskeiði hjá bandarísku strandgæslunni um áhrif ýmissa fíkniefna á mannlíkaman ofl.

## Hverjar eru helstu ástæður þess að þú telur þig ekki búa yfir nægri þekkingu og þjálfun?

- Ég tel að paramedicnám myndi nýtast vel á því svæði sem ég starfa á
- Ég tel að sjúkraflutningsmenn í litlu bæjarfélagi eins og ég þurfum á meiri endutmenntun að halda þar sem við erum einungis að fara innan við 100 flutninga á ári. Þar af leiðandi getur verið langur tími milli flutninga. Dæmi með hjartastuðtæki þarf að fara mikið meira í gegnum ásamt mörgu öðru. Hef ég stundum farið á vaktir í R.vík sem ég tel vera góð endurmenntun fyrir mig. Þessa menntun hef ég þurft að bera kostnað af sjálfur. Þetta ásamt mörgu öðru finnst mér þurfa að taka á.
- Ekki boðið upp á næg upprifjunarnámskeið fyrir þá sem eru í þessu sem hlutastarfi, þar sem ég fæ ekki laun í aðalvinnunni á meðan. Upprifjunarnámskeiðin haldin á of stuttum tíma miðað við yfirferð á námsefni.
- Ekki gefin kostur á frekara námi vegna tregðu við að ráða fleiri sjúkraflutningamenn á mínu starfssvæði.
- Ekki verið ennþá námskeið í heimabyggð
- erfiðari tilvik á landsbyggðinni og vegalengdir
- fæ ekki að fara í sjúkraflutningaskólann vegna fjárskorts hjá HSA
- Fáir flutningar ca. 40 á ári.
- Fáir flutningar gera það að verkum að erfitt er að halda þjálfun við og byggja upp nauðsynlega starfsreynslu.
- Fáir flutningar og vantar verklegt viðhald á þeirri þekkingu sem ág hef
- Í litlum bæjum er minna um að vera og þá oft erfiðara að halda þjálfuninni við.
- kostnaður

- maður veit aldrei nógu mikið til að bregðast óaðfinnanlega við öllum tilfellum sem geta komið upp
- Myndi vilja vera búinn með EMT-I.
- Of fáir flutningar.oflítið um námskeið
- of lítil endurþjálfun, en þó boðið upp á námskeið á hverju ári
- of lítil þjálfun
- of lítið af námskeiðum og endurmenntun í boði í minni heimabyggð
- of lítið um flutninga
- Vantar endurm
- Vantar fleiri endurmenntunarnámskeið
- vantar meiri menntun vegna slasaðra og líka vegna hjarta tilfella meiri menntun meira öryggi
- Vill meiri menntun þar sem ég þarf oft að fara í langa flutninga og sjúklingur því þurft meðferð sem EMT-B menntaður sjúkraflutningsmaður má ekki veita, t.d. lyfjagjöf.
- þarf að mennta mig betur
- það alltaf ástæða til að bæta við þekkinguna
- þrátt fyrir árleg endurmenntunarnámskeið byggist þekking líka á reynslu og fjöldi útkallstílfella er ekki það mikill að það viðhaldi þekkingunni

## Hverjar helstu ástæður fyrir því að þú telur sjúkraflutningamenn ekki fá næga endurmenntun?

- áhugaleysi innan starfstéttarinnar sem leiðir til stöðunar.
- áhugaleysi starfsmanna, ofmat á eigin ágæti og getu
- áhugaleysi stjórnvalda
- Ég tel að eftirfylgni viðeigandi stofnanna sé ekki næg. Virðist vera nóg sumstaðar að taka bara eitt námskeið og svo ekkert meir. Vantar meira eftirlit og eftirfylgni.
- Ég tel að mikið álag sé á sjúkraflutningafólki, þá sérstaklega á höfuðborgarsvæðinu, að það þurfi að efla endurmenntun frekar. Þarf ekki endilega að vera heilu námskeiðin en gæti verið í, t.d. fyrirlestraformi.
- Eins og hefur komið fram áður þá eru við með svo fáa flutninga að við verðum að fá þjálfun í staðinn.
- Er ekki í tölvusambandi þannig að ég þarf að fá boð um námskeið bréflega eða símleiðis
- Erfitt að fara úr sínu aðalstarfi, fá afleysingu, til að sækja ólaunað námskeið.
- Heildarsýn á skipulag og framkvæmd þjónustu utan sjúkrastofnana. Þ.e samræmingu
- Hlutastarfandi sjúkraflutningamenn eiga oft erfitt um vik að sækja endurmenntun vegna skyldustarfa við sitt aðalstarf og þurfa því að fá námskeið á helgarnar eins er oft um langan veg að fara og þarf því að koma verulega á móts við þá þannig að þeir beri engan auka kostnað af sinni endurmenntun og þar sem hlutastarfandi eru sjaldnast með latínuna á hreinu þarf kennslan að fara fram á mannamáli.
- Í dreifbýli er erfitt að bjóða upp á námskeið fyrir fáa. Þeir sem sinna þessu í hlutastarfi í dreifbýli þurfa að taka sér frí úr aðalstarfi til að fara á námskeið sem eru þá oft haldin á öðrum stað en þar sem viðkomandi býr, eða fara sérstaklega til Reykjavíkur til að fara í starfsþjálfun. Mjög mismundandi er hvort það sé greitt fyrir meira en bara námskeiðsgjald, þá er ég að hugsa um ferðakostnað, gistingu og vinnutap. ATH ég er viss um að þeir sjúkraflutningamenn sem starfa hjá slökkviliðunum eða hafa þetta sem aðalstarf fá góða endur og símenntun.



- Kannski er lítið svo á að við séum að fá nóg af útköllum/tilfellum þannig að endurmenntun sé ekki eins nauðsynleg og kannski þyrfti.
- Mætti hafa tíðari endurmenntun og hafa það tengt endur nýjun starfsleyfis
- Meiri símenntun, sérstaklega fyrir þá sem fara í fáa flutninga á hverju ári
- Misjafnar áherslur og skoðanir
- Okkar stétt er vanmetin af heilbrigðisgeiranum
- okkar tímaskortur
- Sjúkraflutningaskólinn heftir gang til menntunar vegna tímamarka.
- Stundum áhugaleysi sjflmanna
- Sumir okkar þykjast kunna allt og þurfa ekki endurmenntun. Aðra skortir sjálfstraust og skilning lækna /hjúkrunarfræðinga á starfi sjúkraflutningamanna sem dregur úr sjálfstrausti til að framkvæma og þá finnst þeim þeir ekki þurfa að efla þekkingu og kunnáttu sína.
- Sumir samstarfsmanna vilja ekki of mikla endurmenntun, og er því oft erfitt að keyra námskeið. Það á að halda Acls og BtIs annað hvert ár allavega fyrir þá sem vilja og hafa áhuga, sérstaklega nú þegar nýjir vinnuferlar eru að koma.
- Tímaskortur
- Vantar eftirfylgni frá sjúkrafl.skólanum til stjórnenda heilbrigðisstofnana.
- það er svo mikið að gera að við höfum varla tíma til að tala saman, svo kemur eitthvað óskipulagt, of margir í hóp og allir reyna að komast sem fyrst heim af því að þeir eru bestir og kunna þetta allt. Ég er ekki að segja að það þurfi að prófa alla, það er óþolandi. Ég þarf að fara á mínnum hraða og tala stundum ( ÍSLENSKU ). Það eru margir svo rosalega klárir að þeir þurfa ekki endurmenntun og þeir eru bara fyrir okkur hinum.
- Það vantar miklu meiri metnað hjá þeim er að þessum málum koma.
- Þegar skólinn er staðsettur á lánbyggðinni verður alltaf erfitt að gera hlutina almennilega